



Gmina
Czersk

Gminny Program
Rewitalizacji 2024-2031



Zamawiający:

Gmina Czersk
ul. Kościuszki 27
89-650 Czersk

Wykonawca:

Westmor Consulting Urszula Wódkowska
Biuro: ul. Królewiecka 27, 87-800 Włocławek
Siedziba: ul. 1 Maja 1A, 87-704 Bądkowo



Zespół autorów pod kierownictwem Karoliny
Drzewieckiej – Kierownika Projektu:
Joanna Kaszubska – Konsultant
Mateusz Grzelak – Analityk

Spis treści

Wstęp.....	4
1. Szczegółowa diagnoza obszaru rewitalizacji obejmująca analizę negatywnych zjawisk oraz lokalnych potencjałów występujących na terenie tego obszaru.....	7
1.1. Gutowiec.....	10
1.2. Łąg.....	13
1.3. Odry.....	15
1.4. Złotowo.....	17
1.5. Osiedle nr 1 "Centrum".....	19
1.6. Podsumowanie.....	21
2. Powiązania gminnego programu rewitalizacji z dokumentami strategicznymi gminy.....	22
3. Wizja stanu obszaru po przeprowadzeniu rewitalizacji.....	25
4. Cele rewitalizacji oraz odpowiadające im kierunki działań.....	25
5. Przedsięwzięcia rewitalizacyjne.....	29
5.1. Lista planowanych podstawowych przedsięwzięć rewitalizacyjnych.....	29
5.2. Charakterystyka pozostałych przedsięwzięć rewitalizacyjnych.....	44
6. Mechanizmy integrowania działań oraz przedsięwzięć rewitalizacyjnych.....	48
7. Mechanizm włączenia mieszkańców, przedsiębiorców i innych podmiotów i grup aktywnych na terenie gminy w proces rewitalizacji.....	53
7.1. Proces przygotowania Gminnego Programu Rewitalizacji.....	54
7.2. Sposób włączenia interesariuszy w proces zarządzania programem rewitalizacji na obszarze rewitalizacji.....	56
8. Szacunkowe ramy finansowe gminnego programu rewitalizacji wraz z szacunkowym wskazaniem środków finansowych ze źródeł publicznych i prywatnych.....	57
9. Struktura zarządzania realizacją gminnego programu rewitalizacji, koszty i harmonogram realizacji programu.....	63
10. System monitorowania i oceny gminnego programu rewitalizacji.....	68
11. Określenie niezbędnych zmian w uchwałach.....	74
12. Specjalna Strefa Rewitalizacji.....	74
13. Sposób realizacji gminnego programu rewitalizacji w zakresie planowania i zagospodarowania przestrzennego.....	75
Załącznik graficzny – mapa obszaru zdegradowanego i obszaru rewitalizacji.....	76
Spis tabel i rysunków.....	77

Wstęp

Zgodnie z ustawą o rewitalizacji z dnia 9 października 2015 r. (Dz.U. 2021 poz. 485 ze zm.) „rewitalizacja stanowi proces wyprowadzania ze stanu kryzysowego obszarów zdegradowanych, prowadzony w sposób kompleksowy, poprzez zintegrowane działania na rzecz lokalnej społeczności, przestrzeni i gospodarki, skoncentrowane terytorialnie, prowadzone przez interesariuszy rewitalizacji na podstawie gminnego programu rewitalizacji”.

Przed przystąpieniem do opracowania Gminnego Programu Rewitalizacji dla Gminy Czersk na lata 2024-2031 przeprowadzona została diagnoza służąca wyznaczeniu obszaru zdegradowanego i obszaru rewitalizacji dla Gminy Czersk. W diagnozie przedstawiono szczegółową analizę problemów poprzez zestawienie wskaźników charakteryzujących poszczególne jednostki osadnicze ze średnią wartością wskaźnika dla gminy Czersk.

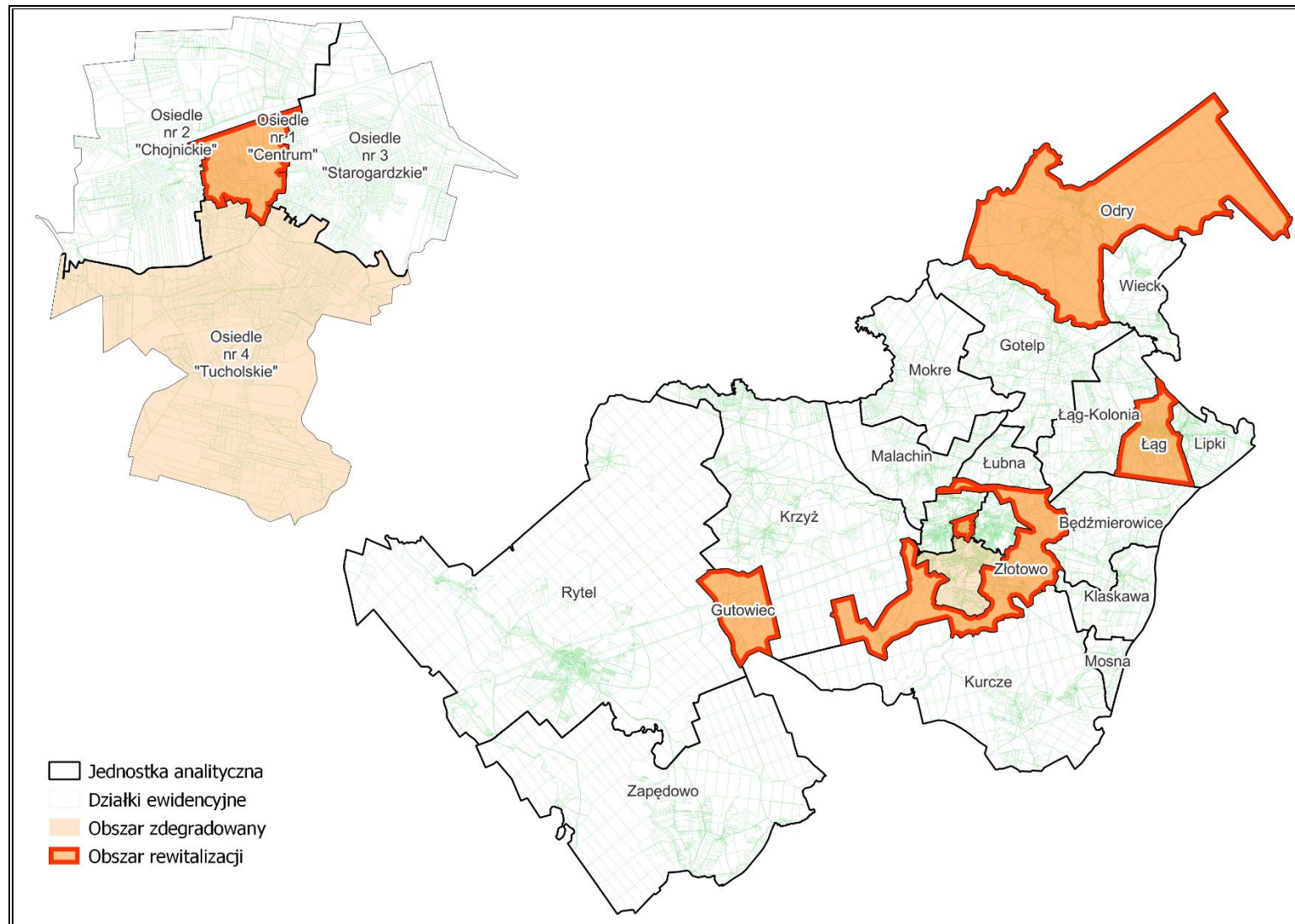
Obszar gminy Czersk podzielono na następujące jednostki analityczne: sołectwa (na obszarze wiejskim) oraz osiedla (na obszarze miejskim). Dla każdej jednostki analitycznej przeprowadzono analizę wskaźnikową w zakresie występowania problemów w 5 sferach: społecznej, gospodarczej, przestrzenno-funkcjonalnej, środowiskowej, technicznej.

Sołectwa i osiedla, na terenie których zidentyfikowano minimum 8 wskaźników w sferze społecznej, które wskazują na występowanie zjawiska kryzysowego (wartość poniżej średniej dla gminy Czersk) oraz minimum 3 wskaźniki z pozostałych sfer tj.: gospodarczej, środowiskowej, technicznej lub przestrzenno-funkcjonalnej, który wskazuje na występowanie zjawiska kryzysowego (wartość poniżej średniej dla gminy Czersk), uznano za obszar zdegradowany. Za obszar zdegradowany uznano jednostki: Gutowiec, Łąg, Odry, Złotowo, osiedle nr 1 "Centrum" oraz osiedle nr 4 "Tucholskie".

Następnie, w celu wyznaczenia obszaru rewitalizacji, pod uwagę wzięto sumaryczny ważony wskaźnik syntetyczny. Wskaźnik syntetyczny przyjmuje wartości dodatnie lub ujemne i pokazuje, o ile dany wynik jest odległy od średniej wartości dla całej gminy, która ma wartość 0. Wartości dodatnie wskazują, które jednostki analityczne odznaczają się wysokim natężeniem negatywnych zjawisk, natomiast wartości ujemne świadczą o stosunkowo dobrej sytuacji w danej jednostce. Ponadto im większa wartość wskaźnika tym jednostka charakteryzuje się większym natężeniem negatywnych zjawisk i analogicznie, im mniejsza wartość wskaźnika tym jednostka charakteryzuje się mniejszym natężeniem negatywnych zjawisk.

Za obszar rewitalizacji uznano jednostki: Gutowiec, Łąg, Odry, Złotowo oraz Osiedle nr 1 "Centrum". Diagnoza służąca wyznaczeniu obszaru zdegradowanego i obszaru rewitalizacji dla Gminy Czersk stanowi odrębny raport. Granice obszaru zdegradowanego i obszaru rewitalizacji przedstawia mapa stanowiąca załącznik do uchwały nr LVII/663/23 Rady Miejskiej w Czersku z dnia 30 maja 2023 r.

Rysunek 1. Wyznaczony obszar rewitalizacji na terenie gminy Czersk



Źródło: Opracowanie własne

1. Szczegółowa diagnoza obszaru rewitalizacji obejmująca analizę negatywnych zjawisk oraz lokalnych potencjałów występujących na terenie tego obszaru

Proces delimitacji obszaru rewitalizacji w gminie Czernik polegał na obliczeniu sumarycznego ważonego wskaźnika syntetycznego dla każdej jednostki analitycznej uznanej za obszar zdegradowany, a następnie wybraniu pięciu jednostek z największymi wartościami.

Wskaźnik syntetyczny obliczono, poprzez obliczenie średniej ważonej zsumowanych ustandaryzowanych wskaźników pomnożonych przez wagi, według następującego wzoru:

$$\bar{S} = \frac{\sum_{i=1}^n z_i w_i k_i}{\sum_{i=1}^n w_i + k_i}$$

gdzie:

z – ustandaryzowana wartość wskaźnika dla jednostki analitycznej,

w – waga jednostki analitycznej według procentowego udziału mieszkańców gminy w danej jednostce,

k – waga wskaźnika,

n – liczba wskaźników.

Wskaźnik syntetyczny przyjmuje wartości dodatnie lub ujemne i pokazuje, o ile dany wynik jest odległy od średniej wartości dla całej gminy, która ma wartość 0. Wartości dodatnie wskazują, które jednostki analityczne odznaczają się wysokim natężeniem negatywnych zjawisk, natomiast wartości ujemne świadczą o stosunkowo dobrej sytuacji w danej jednostce. Ponadto im większa wartość wskaźnika tym jednostka charakteryzuje się większym natężeniem negatywnych zjawisk i analogicznie, im mniejsza wartość wskaźnika tym jednostka charakteryzuje się mniejszym natężeniem negatywnych zjawisk.

Dodatkowo, w celu wyznaczenia obszaru rewitalizacji pod uwagę wzięty został sumaryczny ważony wskaźnik syntetyczny, poprzez zsumowanie wszystkich wskaźników sumarycznych dla danej jednostki analitycznej, według następującego wzoru:

$$\bar{R} = \sum_{i=1}^n \bar{S}_i$$

gdzie:

\bar{S} – wskaźnik syntetyczny dla jednostki analitycznej,

n – liczba wskaźników.

Najwyższą wartość sumarycznego ważonego wskaźnika syntetycznego zdiagnozowano kolejno w jednostkach: osiedle nr 1 "Centrum", Złotowo, Łąg, Gutowiec, osiedle

nr 4 "Tucholskie" oraz sołectwo Odry. Jednostka osiedle nr 4 "Tucholskie" nie została jednak włączona w obszar rewitalizacji ze względu na przekroczenie limitu 30% odnoszącego się do liczby ludności zamieszkującej w obszarze rewitalizacji. W przypadku włączenia osiedla nr 4 "Tucholskie" limit zostałby przekroczony.

Tabela 1. Wyznaczanie obszaru rewitalizacji z obszaru zdegradowanego na terenie gminy Czersk

Obszar zdegradowany	Sumaryczny ważony wskaźnik syntetyczny dla obszaru zdegradowanego	Czy obszar zdegradowany został wyznaczony jako obszar rewitalizacji?
Gutowiec	0,00162	TAK
Łąg	0,00284	TAK
Odry	0,00022	TAK
Złotowo	0,01950	TAK
Osiedle nr 1 "Centrum"	0,01975	TAK
Osiedle nr 4 "Tucholskie"	0,00062	NIE

Źródło: Opracowanie własne

Do obszaru rewitalizacji włączono jednostki, w których zdiagnozowano najwięcej problemów oraz wzięto pod uwagę ich potencjał pod względem możliwości przeprowadzenia skutecznej interwencji w ramach procesu rewitalizacji. Przeanalizowano lokalizację danej jednostki, dostęp do infrastruktury i bazy lokalowej, w której będą mogły zostać przeprowadzone przedsięwzięcia rewitalizacyjne, liczbę mieszkańców, w tym liczbę osób dotkniętych różnymi problemami, którzy zostaną objęci wsparciem w ramach planowanych działań.

W poniższej tabeli przedstawiono powierzchnię oraz liczbę ludności obszaru rewitalizacji na tle gminy Czersk.

Tabela 2. Powierzchnia oraz liczba ludności obszaru rewitalizacji na tle gminy Czersk

Obszar rewitalizacji	Powierzchnia [ha]	Udział powierzchni obszaru rewitalizacji w łącznej powierzchni gminy [%]	Liczba ludności [osoba]	Udział liczby ludności obszaru rewitalizacji w liczbie ludności gminy [%]
Gutowiec	538	1,42%	442	2,12%
Łąg	542	1,43%	1 217	5,85%
Odry	3 605	9,49%	576	2,77%
Złotowo	1 519	4,00%	899	4,32%
Osiedle nr 1 "Centrum"	51	0,14%	1 905	9,16%

Gminny Program Rewitalizacji dla Gminy Czersk na lata 2024-2031

Obszar rewitalizacji	Powierzchnia [ha]	Udział powierzchni obszaru rewitalizacji w łącznej powierzchni gminy [%]	Liczba ludności [osoba]	Udział liczby ludności obszaru rewitalizacji w liczbie ludności gminy [%]
Razem	6 255	16,47%	5 039	24,21%

Źródło: Opracowanie własne

Udział powierzchni obszaru rewitalizacji w powierzchni gminy Czersk wynosi 16,47%, natomiast udział liczby ludności obszaru rewitalizacji w liczbie ludności gminy wynosi 24,21%.

Analizę występowania negatywnych zjawisk zachodzących na obszarze gminy Czersk przeprowadzono w pięciu sferach, tj.: społecznej, gospodarczej, środowiskowej, przestrzenno-funkcjonalnej oraz technicznej. Do każdej ze sfer zakwalifikowano następujące wskaźniki wyznaczone z uzyskanych danych.

Tabela 3. Wykaz wskaźników wykorzystanych w analizie

Obszar	Nazwa wskaźnika	Waga wskaźnika
Sfera społeczna		
Zaawansowanie procesu starzenia się ludności	Udział ludności w wieku 60 lat i więcej (kobiety) oraz w wieku 65 lat i więcej (mężczyźni) w ludności ogółem na danym obszarze	1
	Udział ludności w wieku od 0 do 17 lat w ludności ogółem na danym obszarze	1
Bezrobocie	Udział bezrobotnych w ludności w wieku od 18 do 59 lat włącznie (kobiety) oraz od 18 do 64 lat włącznie (mężczyźni) na danym obszarze	5
	Udział osób korzystających z pomocy społecznej z powodu bezrobocia w ludności ogółem na danym obszarze	5
	Udział bezrobotnych z wykształceniem gimnazjalnym bądź niższym w ogóle bezrobotnych na danym obszarze	5
	Udział bezrobotnych z orzeczeniem o niepełnosprawności w ogóle bezrobotnych na danym obszarze	5
Długotrwałe bezrobocie	Udział bezrobotnych pozostających bez pracy ponad 12 miesięcy w ogóle bezrobotnych na danym obszarze	5
Niepełnosprawność	Udział osób korzystających z pomocy społecznej z powodu niepełnosprawności w ludności ogółem na danym obszarze	3
Długotrwała lub ciężka choroba	Udział osób korzystających z pomocy społecznej z powodu długotrwałej choroby w ludności ogółem na danym obszarze	1
Alkoholizm	Udział osób objętych pomocą społeczną z powodu alkoholizmu w ludności ogółem na danym obszarze	1
Bezpieczeństwo funkcjonowania rodzin	Udział liczby Niebieskich Kart w ludności ogółem na danym obszarze	4
Przestępczość	Wskaźnik przestępstw popełnionych na danym obszarze na 1 000 mieszkańców	4
Bezpieczeństwo w ruchu drogowym	Wskaźnik liczby wypadków drogowych na 100 mieszkańców na danym obszarze	4
	Wskaźnik liczby kolizji drogowych na 100 mieszkańców na danym obszarze	4

Gminny Program Rewitalizacji dla Gminy Czersk na lata 2024-2031

Obszar	Nazwa wskaźnika	Waga wskaźnika
Niski poziom kapitału społecznego	Liczba zarejestrowanych fundacji, stowarzyszeń i organizacji pozarządowych na danym obszarze na 1 000 mieszkańców	2
Sfera gospodarcza		
Niski stopień przedsiębiorczości	Liczba budynków przemysłowych na 1 000 mieszkańców	1
Sfera środowiskowa		
Jakość środowiska naturalnego	Udział budynków mieszkalnych ogrzewanych piecem na węgiel w stosunku do ogólnej liczby budynków mieszkalnych na danym obszarze	1
Sfera przestrzenno-funkcjonalna		
Niedostateczny stopień skanalizowania budynków mieszkalnych	Udział budynków mieszkalnych podłączonych do sieci kanalizacyjnej w zasobie mieszkaniowym gminy	1
Niedostateczny stopień zwodociągowania budynków mieszkalnych	Udział budynków mieszkalnych podłączonych do sieci wodociągowej w zasobie mieszkaniowym gminy	1
Sfera techniczna		
Brak dostosowania budynków do potrzeb osób z niepełnosprawnością ruchową	Udział budynków publicznych z rozwiązaniami umożliwiającymi korzystanie z budynku osobom z niepełnosprawnością ruchową	2
Degradacja stanu technicznego obiektów budowlanych	Udział budynków mieszkalnych znajdujących się w mieszkaniowym zasobie gminy wymagających remontu/termomodernizacji	1

Źródło: Opracowanie własne

1.1. Gutowiec

Obszar jednostki Gutowiec zajmuje powierzchnię 538 ha i zamieszkiwany jest przez 442 osoby. Na przestrzeni lat 2016-2021 liczba mieszkańców zmniejszyła się o 22 osoby. Biorąc pod uwagę ekonomiczne grupy mieszkańców, zauważyć można spadek liczby ludności w wieku przedprodukcyjnym i produkcyjnym oraz wzrost liczby ludności w wieku poprodukcyjnym.

Tabela 2. Liczba mieszkańców w wieku przedprodukcyjnym, produkcyjnym i poprodukcyjnym w jednostce Gutowiec w latach 2016-2021

Wyszczególnienie	2016	2021
Liczba mieszkańców w wieku przedprodukcyjnym (0-17 lat)	99	91
Liczba mieszkańców w wieku produkcyjnym (kobiety 18-59 lat; mężczyźni 18-64 lata)	295	267
Liczba mieszkańców w wieku poprodukcyjnym (kobiety 60 lat i więcej; mężczyźni 65 lat i więcej)	70	84
Razem	464	442

Źródło: Opracowanie własne

W związku z malejącą liczbą ludności w wieku przedprodukcyjnym przy jednoczesnym wzroście liczby ludności w wieku poprodukcyjnym na terenie jednostki Gutowiec występuje i w przyszłości może pogłębiać się problem starzejącego się społeczeństwa.

W obszarze bezrobocia jednostka Gutowiec charakteryzuje się pozytywną sytuacją. Poziom bezrobocia kształtuje się na poziomie poniżej średniej dla gminy. Dodatkowo na tutejszym obszarze notuje się również spadek o 0,20 p. proc. udziału osób korzystających z pomocy społecznej z powodu bezrobocia w ludności ogółem. Problem stanowi natomiast wysoki, w stosunku do średniej dla gminy, poziom bezrobocia długotrwałego tj. wysoki udział bezrobotnych pozostających bez pracy ponad 12 miesięcy w ogóle bezrobotnych, który na obszarze jednostki wynosi 62,50%.

W zakresie pomocy społecznej na terenie jednostki zdiagnozowano problem wysokiego udziału osób objętych pomocą społeczną z powodu alkoholizmu w stosunku do średniej dla gminy. Pozytywnym aspektem jest fakt, że na przestrzeni lat 2016-2021 zanotował on spadek o 0,20 p. proc. Osoby dotknięte problemem alkoholowym często borykają się z wykluczeniem społecznym i trudnością w znalezieniu pracy oraz mogą mieć trudności w zaangażowaniu się w procesy rewitalizacyjne, co może ograniczać skuteczność tych działań.

Tabela 2. Udział osób objętych pomocą społeczną z powodu alkoholizmu w ludności ogółem w jednostce Gutowiec w latach 2016-2021

Wyszczególnienie	2016	2021
Udział osób objętych pomocą społeczną z powodu alkoholizmu w ludności ogółem na danym obszarze	0,43%	0,23%
Średnia dla gminy	0,28%	0,13%

Źródło: Opracowanie własne

Na terenie jednostki w roku 2021 odnotowano również wysoki udział liczby Niebieskich Kart w ludności ogółem – 0,45%. Średni poziom dla gminy, w tym samym czasie, wynosił natomiast 0,40%. Na uwagę zasługuje również fakt, że na przestrzeni lat 2016-2021 wzrósł on o 0,23 p. proc. na terenie jednostki. Aby poradzić sobie z tym zagrożeniem, ważne jest, aby proces rewitalizacji uwzględniał strategię poprawy bezpieczeństwa. Bezpieczeństwo rodzin i mieszkańców jest kluczowym elementem sukcesu każdego procesu rewitalizacji.

W obszarze przestępczości oraz bezpieczeństwa w ruchu drogowym zdiagnozowano wysoki wskaźnik przestępstw popełnionych na danym obszarze na 1 000 mieszkańców oraz liczby wypadków i kolizji drogowych na 100 mieszkańców. Ponadto negatywną sytuacją jest także wzrost wartości wyżej wymienionych wskaźników na przestrzeni lat 2016-2021. Kluczowymi elementami minimalizowania tego rodzaju zagrożeń i poprawy ogólnego stanu bezpieczeństwa na obszarze rewitalizowanym jest m.in. tworzenie infrastruktury drogowej bezpiecznej dla użytkowników oraz wdrażanie programów i polityk bezpieczeństwa, które zapewniają ochronę użytkownikom dróg.

Tabela 2. Wskaźnik przestępstw popełnionych na 1 000 mieszkańców oraz wskaźnik liczby wypadków i kolizji drogowych na 100 mieszkańców w jednostce Gutowiec w latach 2016-2021

Wyszczególnienie		2016	2021
Wskaźnik przestępstw popełnionych na danym obszarze na 1 000 mieszkańców	Jednostka Gutowiec	6,47	11,31
	Średnia dla gminy	6,96	7,02
Wskaźnik liczby wypadków drogowych na 100 mieszkańców na danym obszarze	Jednostka Gutowiec	0,2155	0,6787
	Średnia dla gminy	0,1096	0,1201
Wskaźnik liczby kolizji drogowych na 100 mieszkańców na danym obszarze	Jednostka Gutowiec	1,9397	2,0362
	Średnia dla gminy	0,6101	0,7593

Źródło: Opracowanie własne

Przeprowadzona diagnoza wykazała również niski poziom kapitału społecznego. Liczba zarejestrowanych fundacji, stowarzyszeń i organizacji pozarządowych na danym obszarze na 1 000 mieszkańców w roku 2021 wyniosła 2,26, natomiast średnia dla gminy 2,64. Pozytywnym aspektem jest natomiast wzrost wartości powyższego wskaźnika na przestrzeni lat 2016-2021. Niska aktywność społeczna może prowadzić do braku poczucia wspólnoty i związku między mieszkańcami. Tworzenie silnej społeczności jest kluczowe dla procesu rewitalizacji, ponieważ może pomóc w rozwiązywaniu problemów i osiągnięciu wspólnych celów. Kiedy mieszkańcy są mało aktywni społecznie, mogą unikać uczestnictwa w projektach i inicjatywach związanych z rewitalizacją. W celu zminimalizowania tego zagrożenia, działania rewitalizacyjne powinny promować zaangażowanie mieszkańców, tworzyć przestrzenie do dialogu społecznego i wspierać inicjatywy społeczne oraz kulturalne.

W celu zbadania poziomu przedsiębiorczości pod uwagę wzięto liczbę budynków przemysłowych na 1 000 mieszkańców. W 2021 roku na terenie jednostki Gutowiec liczba ta wyniosła 6,7873, natomiast średnia dla gminy kształtowała się na poziomie 19,7991.

Głównymi problemami zdiagnozowanymi w sferze przestrzenno-funkcjonalnej jest niewystarczający stopień skanalizowania i zwodociągowania budynków mieszkalnych będących w zasobie mieszkaniowym gminy na terenie jednostki Gutowiec. Żaden z budynków, nie jest podłączony do zbiorczego systemu odprowadzania i oczyszczania ścieków oraz sieci wodociągowej.

W sferze technicznej, na terenie jednostki Gutowiec, zdiagnozowano brak budynków publicznych z rozwiązaniami umożliwiającymi korzystanie z budynku osobom z niepełnosprawnością ruchową.

Do pozytywnych aspektów zaliczyć można natomiast niski udział budynków mieszkalnych ogrzewanych piecem na węgiel w stosunku do ogólnej liczby budynków mieszkalnych.

Wśród pozytywnych aspektów zdiagnozowanych na terenie jednostki Gutowiec należy również wskazać funkcjonowanie transportu publicznego, w tym autobusów i połączenia kolejowego oraz drogę dla rowerów, wybudowaną wzdłuż drogi krajowej nr 22. Na terenie jednostki znajduje się także boisko piłkarskie, plac zabaw z siłownią zewnętrzną, otwarta strefa aktywności oraz świetlica wiejska, która jest regularnie wynajmowana przez mieszkańców w celu organizacji spotkań rodzinnych i wesel, a także użytkowana na wydarzenia kulturalne GCK, KGW Gutowianki i Sołectwa Gutowiec np. warsztaty ruchowe, warsztaty w ramach pracowni Orange, Święto Grzyba, Mikołajki.

1.2. Łąg

Obszar jednostki Łąg zajmuje powierzchnię 542 ha i zamieszkiwany jest przez 1 217 osób. Na przestrzeni lat 2016-2021 liczba mieszkańców zmniejszyła się o 26 osób. Biorąc pod uwagę ekonomiczne grupy mieszkańców, zauważyć można spadek liczby ludności w wieku przedprodukcyjnym i produkcyjnym oraz wzrost liczby ludności w wieku poprodukcyjnym.

Tabela 2. Liczba mieszkańców w wieku przedprodukcyjnym, produkcyjnym i poprodukcyjnym w jednostce Łąg w latach 2016-2021

Wyszczególnienie	2016	2021
Liczba mieszkańców w wieku przedprodukcyjnym (0-17 lat)	267	261
Liczba mieszkańców w wieku produkcyjnym (kobiety 18-59 lat; mężczyźni 18-64 lata)	781	727
Liczba mieszkańców w wieku poprodukcyjnym (kobiety 60 lat i więcej; mężczyźni 65 lat i więcej)	195	229
Razem	1 243	1 217

Źródło: Opracowanie własne

W związku z malejącą liczbą ludności w wieku przedprodukcyjnym przy jednoczesnym wzroście liczby ludności w wieku poprodukcyjnym na terenie jednostki Łąg występuje i w przyszłości może pogłębiać się problem starzejącego się społeczeństwa.

W obszarze bezrobocia jednostka Łąg charakteryzuje się negatywną sytuacją. Poziom bezrobocia kształtuje się na poziomie powyżej średniej dla gminy. Udział bezrobotnych w ludności w wieku od 18 do 59 lat włącznie (kobiety) oraz od 18 do 64 lat włącznie (mężczyźni) na terenie jednostki wynosi 8,80%, co jest wartością wyższą o 1,57 p. proc. od średniej dla gminy. Dodatkowo zdiagnozowano również wysoki udział bezrobotnych z wykształceniem gimnazjalnym bądź niższym w ogóle bezrobotnych oraz wysoki udział bezrobotnych z orzeczeniem o niepełnosprawności w ogóle bezrobotnych. Problem stanowi także wysoki, w stosunku do średniej dla gminy, poziom bezrobocia długotrwałego. Osoby dotknięte bezrobociem mogą potrzebować wsparcia i programów szkoleniowych, aby odzyskać umiejętności i wrócić na rynek pracy. Brak takiego wsparcia może utrudniać

reintegrację zawodową i prowadzić do długotrwałego bezrobocia. Problem bezrobocia może prowadzić do braku perspektyw rozwoju społeczności lokalnej. Mieszkańcy, którzy nie mają dostępu do pracy, mogą odczuwać frustrację i brak nadziei na lepszą przyszłość, co może wpływać na ich zaangażowanie w procesy rewitalizacyjne. Istotne w rozwiązywaniu problemu bezrobocia w obszarach objętych rewitalizacją są inwestycje w edukację, szkolenia zawodowe i programy reintegracji zawodowej oraz programy i inicjatywy, które wspierają tworzenie miejsc pracy, oferują wsparcie dla osób bezrobotnych oraz promują rozwój przedsiębiorczości na lokalnym rynku pracy.

W zakresie pomocy społecznej na terenie jednostki nie zdiagnozowano problemów.

Na terenie jednostki w roku 2021 odnotowano również wysoki udział liczby Niebieskich Kart w ludności ogółem – 0,49%. Średni poziom dla gminy, w tym samym czasie, wynosił natomiast 0,40%. Na uwagę zasługuje również fakt, że na przestrzeni lat 2016-2021 wzrósł on o 0,09 p. proc. na terenie jednostki. Aby poradzić sobie z tym zagrożeniem, ważne jest, aby proces rewitalizacji uwzględniał strategię poprawy bezpieczeństwa. Bezpieczeństwo rodzin i mieszkańców jest kluczowym elementem sukcesu każdego procesu rewitalizacji.

W obszarze przestępczości oraz bezpieczeństwa w ruchu drogowym zdiagnozowano wysoki wskaźnik przestępstw popełnionych na danym obszarze na 1 000 mieszkańców oraz liczby wypadków i kolizji drogowych na 100 mieszkańców. Ponadto negatywną sytuacją jest także wzrost wartości wskaźnika liczby wypadków drogowych na 100 mieszkańców na przestrzeni lat 2016-2021.

Tabela 2. Wskaźnik przestępstw popełnionych na 1 000 mieszkańców oraz wskaźnik liczby wypadków i kolizji drogowych na 100 mieszkańców w jednostce Łąg w latach 2016-2021

Wyszczególnienie		2016	2021
Wskaźnik przestępstw popełnionych na danym obszarze na 1 000 mieszkańców	Jednostka Łąg	8,85	8,22
	Średnia dla gminy	6,96	7,02
Wskaźnik liczby wypadków drogowych na 100 mieszkańców na danym obszarze	Jednostka Łąg	0,1609	0,1643
	Średnia dla gminy	0,1096	0,1201
Wskaźnik liczby kolizji drogowych na 100 mieszkańców na danym obszarze	Jednostka Łąg	0,8850	0,8217
	Średnia dla gminy	0,6101	0,7593

Źródło: Opracowanie własne

Pod względem poziomu edukacji, w Zespole Szkół w Łęgu, z 28 8-klasistów, którzy przystąpili do egzaminu 8-klasisty, 27 osiągnęło wynik egzaminu z j. polskiego poniżej średniej dla gminy.

W celu zbadania poziomu przedsiębiorczości pod uwagę wzięto liczbę budynków przemysłowych na 1 000 mieszkańców. W 2021 roku na terenie jednostki Łąg liczba ta wyniosła 17,2555, natomiast średnia dla gminy kształtowała się na poziomie 19,7991.

W sferze środowiskowej zdiagnozowano problem wysokiego udziału budynków mieszkalnych ogrzewanych piecem na węgiel w stosunku do ogólnej liczby budynków mieszkalnych.

W sferze technicznej, na terenie jednostki Łąg, zdiagnozowano natomiast niski udział budynków mieszkalnych znajdujących się w mieszkaniowym zasobie gminy wymagających remontu/ termomodernizacji.

Do pozytywnych aspektów zaliczyć można natomiast wysoki udział budynków publicznych z rozwiązaniami umożliwiającymi korzystanie z budynku osobom z niepełnosprawnością ruchową oraz bardzo wysoki stopień skanalizowania i zwodociągowania budynków mieszkalnych będących w zasobie mieszkaniowym gminy na terenie jednostki Łąg.

Wśród pozytywnych aspektów zdiagnozowanych na terenie jednostki Łąg należy również wskazać funkcjonowanie transportu publicznego, w tym autobusów i połączenia kolejowego. Na terenie jednostki znajduje się rozwinięta oferta społeczno-kulturalna m.in. funkcjonuje tutaj Biblioteka Publiczna, Dom Kultury, place zabaw, otwarta strefa aktywności, siłownia zewnętrzna, boisko do piłki siatkowej plażowej, bulodrom, przystań kajakowa oraz jednostka Ochotniczej Straży Pożarnej.

1.3. Odry

Obszar jednostki Odry zajmuje powierzchnię 3 605 ha i zamieszkiwany jest przez 576 osób. Na przestrzeni lat 2016-2021 liczba mieszkańców zmniejszyła się o 14 osób. Biorąc pod uwagę ekonomiczne grupy mieszkańców, zauważyć można spadek liczby ludności w wieku przedprodukcyjnym i produkcyjnym oraz wzrost liczby ludności w wieku poprodukcyjnym.

Tabela 2. Liczba mieszkańców w wieku przedprodukcyjnym, produkcyjnym i poprodukcyjnym w jednostce Odry w latach 2016-2021

Wyszczególnienie	2016	2021
Liczba mieszkańców w wieku przedprodukcyjnym (0-17 lat)	112	96
Liczba mieszkańców w wieku produkcyjnym (kobiety 18-59 lat; mężczyźni 18-64 lata)	366	358
Liczba mieszkańców w wieku poprodukcyjnym (kobiety 60 lat i więcej; mężczyźni 65 lat i więcej)	112	122
Razem	590	576

Źródło: Opracowanie własne

W związku z malejącą liczbą ludności w wieku przedprodukcyjnym przy jednoczesnym wzroście liczby ludności w wieku poprodukcyjnym na terenie jednostki Odry występuje i w przyszłości może pogłębiać się problem starzejącego się społeczeństwa. Starzenie się społeczeństwa wiąże się z większym zapotrzebowaniem na opiekę zdrowotną i usługi opiekuńcze. To może prowadzić do wzrostu kosztów opieki zdrowotnej i obciążać budżet gminy, co ograniczy dostępność środków na projekty rewitalizacyjne. Osoby starsze mogą

mieć również tendencję do wycofywania się z życia społecznego, co może prowadzić do spadku zaangażowania w inicjatywy społeczne i kulturalne związane z rewitalizacją. Proces rewitalizacji powinien uwzględniać różnorodność potrzeb i perspektyw różnych grup wiekowych. Tworzenie programów i inicjatyw, które angażują osoby starsze i wspierają ich aktywność społeczną oraz ekonomiczną, może pomóc w zminimalizowaniu negatywnego wpływu starzenia się społeczeństwa na proces rewitalizacji.

W obszarze bezrobocia jednostka Odry charakteryzuje się negatywną sytuacją. Na tutejszym obszarze zdiagnozowano wysoki udział osób korzystających z pomocy społecznej z powodu bezrobocia oraz wysoki udział bezrobotnych z wykształceniem gimnazjalnym bądź niższym w ogóle bezrobotnych. Problem stanowi także wysoki, w stosunku do średniej dla gminy, poziom bezrobocia długotrwałego.

W zakresie pomocy społecznej na terenie jednostki zdiagnozowano problem wysokiego udziału osób korzystających z pomocy społecznej z powodu długotrwałej choroby w ludności ogółem oraz wysokiego udziału osób objętych pomocą społeczną z powodu alkoholizmu w ludności ogółem. Pozytywnym aspektem jest fakt, że na przestrzeni lat 2016-2021 wartości w obu wyżej wymienionych wskaźnikach zanotowały spadek. Wysoka liczba mieszkańców korzystających ze wsparcia ośrodka pomocy społecznej może wskazywać na głęboko zakorzenione problemy społeczne i stwarzać takie zagrożenia jak m.in. nadmierne obciążenie zasobów ośrodka pomocy i środków finansowych przeznaczanych na wsparcie społeczne oraz tworzyć społeczne napięcia i niezadowolenie. Dlatego tak ważne jest zminimalizowanie tych zagrożeń i osiągnięcie zrównoważonego rozwoju społeczności lokalnych.

Tabela 2. Udział osób korzystających z pomocy społecznej z powodu długotrwałej choroby w ludności ogółem oraz udział osób objętych pomocą społeczną z powodu alkoholizmu w ludności ogółem w jednostce Odry w latach 2016-2021

Wyszczególnienie		2016	2021
Udział osób korzystających z pomocy społecznej z powodu długotrwałej choroby w ludności ogółem na danym obszarze	Jednostka Odry	2,03%	1,74%
	Średnia dla gminy	1,83%	1,42%
Udział osób objętych pomocą społeczną z powodu alkoholizmu w ludności ogółem na danym obszarze	Jednostka Odry	0,68%	0,17%
	Średnia dla gminy	0,28%	0,13%

Źródło: Opracowanie własne

Na terenie jednostki w roku 2021 odnotowano również wysoki udział liczby Niebieskich Kart w ludności ogółem – 0,52%. Średni poziom dla gminy, w tym samym czasie, wynosił natomiast 0,40%. Na uwagę zasługuje również fakt, że na przestrzeni lat 2016-2021 spadł on o 0,16 p. proc. na terenie jednostki.

Głównymi problemami zdiagnozowanymi w sferze przestrzenno-funkcjonalnej jest niewystarczający stopień skanalizowania i zwodociągowania budynków mieszkalnych będących w zasobie mieszkaniowym gminy na terenie jednostki Odry. Żaden z budynków, nie jest podłączony do zbiorczego systemu odprowadzania i oczyszczania ścieków oraz sieci wodociągowej.

Do pozytywnych aspektów zaliczyć można natomiast niski udział budynków mieszkalnych ogrzewanych piecem na węgiel w stosunku do ogólnej liczby budynków mieszkalnych.

Wśród pozytywnych aspektów zdiagnozowanych na terenie jednostki Odry należy również wskazać funkcjonowanie boiska gminnego, placu zabaw z elementami siłowni zewnętrznej, otwartej strefy aktywności i przystani kajakowej. Na tutejszym obszarze znajduje się również Muzeum Kręgów Kamiennych oraz jednostka Ochotniczej Straży Pożarnej.

1.4. Złotowo

Obszar jednostki Złotowo zajmuje powierzchnię 1 519 ha i zamieszkiwany jest przez 899 osób. Na przestrzeni lat 2016-2021 liczba mieszkańców zmniejszyła się o 1 osobę. Biorąc pod uwagę ekonomiczne grupy mieszkańców, zauważyć można spadek liczby ludności w wieku przedprodukcyjnym.

Tabela 2. Liczba mieszkańców w wieku przedprodukcyjnym, produkcyjnym i poprodukcyjnym w jednostce Złotowo w latach 2016-2021

Wyszczególnienie	2016	2021
Liczba mieszkańców w wieku przedprodukcyjnym (0-17 lat)	195	183
Liczba mieszkańców w wieku produkcyjnym (kobiety 18-59 lat; mężczyźni 18-64 lata)	561	574
Liczba mieszkańców w wieku poprodukcyjnym (kobiety 60 lat i więcej; mężczyźni 65 lat i więcej)	144	142
Razem	900	899

Źródło: Opracowanie własne

W obszarze bezrobocia jednostka Złotowo charakteryzuje się negatywną sytuacją. Poziom bezrobocia kształtuje się na poziomie powyżej średniej dla gminy. Udział bezrobotnych w ludności w wieku od 18 do 59 lat włącznie (kobiety) oraz od 18 do 64 lat włącznie (mężczyźni) na terenie jednostki wynosi 8,36%, co jest wartością wyższą o 1,13 p. proc. od średniej dla gminy. Dodatkowo zdiagnozowano również wysoki udział osób korzystających z pomocy społecznej z powodu bezrobocia, wysoki udział osób bezrobotnych z wykształceniem gimnazjalnym bądź niższym w ogóle bezrobotnych oraz wysoki udział bezrobotnych z orzeczeniem o niepełnosprawności w ogóle bezrobotnych. Osoby dotknięte bezrobociem mogą potrzebować wsparcia i programów szkoleniowych, aby odzyskać umiejętności i wrócić na rynek pracy. Brak takiego wsparcia może utrudniać reintegrację

zawodową i prowadzić do długotrwałego bezrobocia. Problem bezrobocia może prowadzić do braku perspektyw rozwoju społeczności lokalnej. Mieszkańcy, którzy nie mają dostępu do pracy, mogą odczuwać frustrację i brak nadziei na lepszą przyszłość, co może wpływać na ich zaangażowanie w procesy rewitalizacyjne. Istotne w rozwiązywaniu problemu bezrobocia w obszarach objętych rewitalizacją są inwestycje w edukację, szkolenia zawodowe i programy reintegracji zawodowej oraz programy i inicjatywy, które wspierają tworzenie miejsc pracy, oferują wsparcie dla osób bezrobotnych, i promują rozwój przedsiębiorczości na lokalnym rynku pracy.

W zakresie pomocy społecznej na terenie jednostki zdiagnozowano problem wysokiego udziału osób korzystających z pomocy społecznej z powodu długotrwałej choroby w ludności ogółem. Dodatkowo negatywnym aspektem jest fakt, że na przestrzeni lat 2016-2021 wartość wyżej wymienionego wskaźnika zanotowała wzrost.

Tabela 2. Udział osób korzystających z pomocy społecznej z powodu długotrwałej choroby w ludności ogółem w jednostce Złotowo w latach 2016-2021

Wyszczególnienie		2016	2021
Udział osób korzystających z pomocy społecznej z powodu długotrwałej choroby w ludności ogółem na danym obszarze	Jednostka Złotowo	0,44%	1,67%
	Średnia dla gminy	1,83%	1,42%

Źródło: Opracowanie własne

Na terenie jednostki w roku 2021 odnotowano również wysoki udział liczby Niebieskich Kart w ludności ogółem – 0,44%. Średni poziom dla gminy, w tym samym czasie, wynosił natomiast 0,40%. Na uwagę zasługuje również fakt, że na przestrzeni lat 2016-2021 zwiększył się on o 0,33 p. proc. na terenie jednostki. Aby poradzić sobie z tym zagrożeniem, ważne jest, aby proces rewitalizacji uwzględniał strategie poprawy bezpieczeństwa, takie jak zwiększanie obecności policyjnej, programy prewencji przestępczości, inwestycje w oświetlenie uliczne i inicjatywy społecznościowe, które promują poczucie wspólnoty i zaangażowanie mieszkańców w dbanie o swoje otoczenie. Bezpieczeństwo rodzin i mieszkańców jest kluczowym elementem sukcesu każdego procesu rewitalizacji.

W obszarze bezpieczeństwa w ruchu drogowych zdiagnozowano wysoki wskaźnik liczby kolizji drogowych na 100 mieszkańców. Ponadto negatywną sytuacją jest także wzrost wartości niniejszego wskaźnika na przestrzeni lat 2016-2021.

Tabela 2. Wskaźnik liczby kolizji drogowych na 100 mieszkańców w jednostce Złotowo w latach 2016-2021

Wyszczególnienie		2016	2021
Wskaźnik liczby kolizji drogowych na 100 mieszkańców na danym obszarze	Jednostka Złotowo	1,1111	2,1135
	Średnia dla gminy	0,6101	0,7593

Źródło: Opracowanie własne

Przeprowadzona diagnoza wykazała również niski poziom kapitału społecznego. Liczba zarejestrowanych fundacji, stowarzyszeń i organizacji pozarządowych na danym obszarze na 1 000 mieszkańców w roku 2021 wyniosła 0,00, natomiast średnia dla gminy 2,64.

W sferze środowiskowej zdiagnozowano problem wysokiego udziału budynków mieszkalnych ogrzewanych piecem na węgiel w stosunku do ogólnej liczby budynków mieszkalnych.

Głównymi problemami zdiagnozowanymi w sferze przestrzenno-funkcjonalnej jest niewystarczający stopień skanalizowania budynków w zasobie mieszkaniowym gminy na terenie jednostki Złotowo. Żaden z budynków, nie jest podłączony do zbiorczego systemu odprowadzania i oczyszczania ścieków.

W sferze technicznej, na terenie jednostki Złotowo, zdiagnozowano wysoki udział budynków mieszkalnych znajdujących się w mieszkaniowym zasobie gminy wymagających remontu/termomodernizacji.

Do pozytywnych aspektów zaliczyć można natomiast wysoki udział budynków mieszkalnych podłączonych do sieci wodociągowej w zasobie mieszkaniowym gminy.

Wśród pozytywnych aspektów zdiagnozowanych na terenie jednostki Złotowo należy również wskazać funkcjonowanie placu zabaw z elementami siłowni zewnętrznej i placu rekreacyjnego.

1.5. Osiedle nr 1 "Centrum"

Do jednostki Osiedle nr 1 „Centrum” zaliczają się następujące ulice miasta Czersk: Batorego, Dąbrowskiego, Dr. Zielińskiego, Dworcowa, Gen. Józefa Hallera, Gen. Maczka, Gen. Sikorskiego, Generała Władysława Andersa, Józefa Ostrowskiego, Klonowa, Kolejowa, Kościuszki, Królowej Jadwigi, Marszałka Józefa Piłsudskiego, Plac Kalinowskich, Poczтовая oraz Rynkowa.

Obszar jednostki Osiedle nr 1 „Centrum” zajmuje powierzchnię 51 ha i zamieszkiwany jest przez 1 905 osób. Na przestrzeni lat 2016-2021 liczba mieszkańców zmniejszyła się o 198 osób. Biorąc pod uwagę ekonomiczne grupy mieszkańców, zauważyć można spadek liczby ludności w wieku przedprodukcyjnym i produkcyjnym oraz wzrost liczby ludności w wieku poprodukcyjnym.

Tabela 2. Liczba mieszkańców w wieku przedprodukcyjnym, produkcyjnym i poprodukcyjnym w jednostce Osiedle nr 1 „Centrum” w latach 2016-2021

Wyszczególnienie	2016	2021
Liczba mieszkańców w wieku przedprodukcyjnym (0-17 lat)	369	313
Liczba mieszkańców w wieku produkcyjnym (kobiety 18-59 lat; mężczyźni 18-64 lata)	1 248	1 066
Liczba mieszkańców w wieku poprodukcyjnym (kobiety 60 lat i więcej; mężczyźni 65 lat i więcej)	486	526
Razem	2 103	1 905

Źródło: Opracowanie własne

W obszarze bezrobocia jednostka Osiedle nr 1 „Centrum” charakteryzuje się negatywną sytuacją. Przeprowadzona diagnoza wykazała wysoki udział osób korzystających z pomocy społecznej z powodu bezrobocia w ludności ogółem oraz wysoki udział bezrobotnych z wykształceniem gimnazjalnym bądź niższym w ogóle bezrobotnych.

W zakresie pomocy społecznej na terenie jednostki zdiagnozowano problem wysokiego udziału osób korzystających z pomocy społecznej z powodu niepełnosprawności, długotrwałej choroby oraz alkoholizmu w ludności ogółem. Pozytywnym aspektem jest fakt, że na przestrzeni lat 2016-2021 wartość wyżej wymienionych wskaźników zanotowała spadek.

Tabela 2. Udział osób korzystających z pomocy społecznej z powodu długotrwałej choroby w ludności ogółem w jednostce Osiedle nr 1 „Centrum” w latach 2016-2021

Wyszczególnienie	2016	2021	
Udział osób korzystających z pomocy społecznej z powodu niepełnosprawności w ludności ogółem na danym obszarze	Jednostka Osiedle nr 1 „Centrum”	2,33%	2,15%
	Średnia dla gminy	2,04%	1,24%
Udział osób korzystających z pomocy społecznej z powodu długotrwałej choroby w ludności ogółem na danym obszarze	Jednostka Osiedle nr 1 „Centrum”	2,95%	2,41%
	Średnia dla gminy	1,83%	1,42%
Udział osób objętych pomocą społeczną z powodu alkoholizmu w ludności ogółem na danym obszarze	Jednostka Osiedle nr 1 „Centrum”	0,24%	0,21%
	Średnia dla gminy	0,28%	0,13%

Źródło: Opracowanie własne

Na terenie jednostki w roku 2021 odnotowano również wysoki udział liczby Niebieskich Kart w ludności ogółem – 0,47%. Średni poziom dla gminy, w tym samym czasie, wynosił natomiast 0,40%. Na uwagę zasługuje również fakt, że na przestrzeni lat 2016-2021 zwiększył się on o 0,23 p. proc. na terenie jednostki.

W obszarze przestępczości oraz bezpieczeństwa w ruchu drogowych zdiagnozowano wysoki wskaźnik przestępstw popełnionych na danym obszarze na 1 000 mieszkańców oraz liczby kolizji drogowych na 100 mieszkańców. Obszary, które uległy zaniedbaniu i degradacji, często

stają się miejscem, gdzie przestępczość może być bardziej powszechna. To z kolei wpływa na ogólną jakość życia mieszkańców i stanowi przeszkodę dla rozwoju lokalnego. Poprzez proces rewitalizacji, obszary te mogą być przekształcone, modernizowane i ożywiane, co często skutkuje spadkiem przestępczości.

Tabela 2. Wskaźnik przestępstw popełnionych na 1 000 mieszkańców oraz wskaźnik liczby kolizji drogowych na 100 mieszkańców w jednostce Osiedle nr 1 „Centrum” w latach 2016-2021

Wyszczególnienie		2016	2021
Wskaźnik przestępstw popełnionych na danym obszarze na 1 000 mieszkańców	Jednostka Osiedle nr 1 „Centrum”	14,74	12,60
	Średnia dla gminy	6,96	7,02
Wskaźnik liczby kolizji drogowych na 100 mieszkańców na danym obszarze	Jednostka Osiedle nr 1 „Centrum”	0,0951	0,0525
	Średnia dla gminy	0,1096	0,1201

Źródło: Opracowanie własne

W sferze środowiskowej zdiagnozowano problem wysokiego udziału budynków mieszkalnych ogrzewanych piecem na węgiel w stosunku do ogólnej liczby budynków mieszkalnych.

W sferze technicznej, na terenie jednostki Osiedle nr 1 „Centrum”, zdiagnozowano wysoki udział budynków publicznych z rozwiązaniami umożliwiającymi korzystanie z budynku osobom z niepełnosprawnością ruchową oraz wysoki udział budynków mieszkalnych znajdujących się w mieszkaniowym zasobie gminy wymagających remontu/ termomodernizacji.

Do pozytywnych aspektów zaliczyć można natomiast wysoki udział budynków mieszkalnych podłączonych do sieci wodociągowej w zasobie mieszkaniowym gminy oraz wysoki stopień przedsiębiorczości na terenie jednostki.

Na terenie jednostki zlokalizowane są: Szkoła Podstawowa nr 1 im. Janusza Korczaka w Czersku oraz Szkoła Podstawowa nr 2 im. Jana Pawła II w Czersku. W 2021 roku w Szkole Podstawowej nr 1 im. Janusza Korczaka z 93 8-klasistów przystępujących do egzaminu 8-klasisty z matematyki, 92 osiągnęło wynik poniżej średniej dla gminy.

Na terenie jednostki Osiedle nr 1 „Centrum” funkcjonuje transport publiczny, występują miejsca z dostępem do usług publicznych, gdzie mieszkańcy mogą korzystać z oferty edukacyjnej, kulturalnej i sportowo-rekreacyjnej. Znajduje się tu m.in. Urząd Miejski w Czersku, Posterunek Policji, Urząd Pocztowy, Bank Spółdzielczy oraz plac Józefa Ostrowskiego, który stanowi centrum miasta i jeden z głównych punktów handlowych w gminie.

1.6. Podsumowanie

Podsumowując zdiagnozowane problemy w obszarze rewitalizacji, problem starzenia się społeczeństwa, problem bezpieczeństwa funkcjonowania rodzin, dotyczy wszystkich

jednostek osadniczych uznanych za obszar rewitalizacji. Problem bezrobocia zdiagnozowano w jednostkach Łąg, Odry, Złotowo i Osiedle nr 1 „Centrum”. Z zakresu problemów społecznych zdiagnozowano problem niepełnosprawności w jednostkach Złotowo i Osiedle nr 1 „Centrum”, problem długotrwałej lub ciężkiej choroby w jednostkach Odry, Złotowo i Osiedle nr 1 „Centrum” oraz problem alkoholizmu w jednostkach Gutowiec, Odry i Osiedle nr 1 „Centrum”. W sferze przestępczości zdiagnozowano problem w jednostkach Gutowiec, Łąg i Osiedle nr 1 „Centrum”, natomiast w sferze bezpieczeństwa w ruchu drogowych w jednostkach Gutowiec, Łąg, Złotowo i Osiedle nr 1 „Centrum”. Ponadto w jednostkach Gutowiec i Złotowo odnotowano niski poziom kapitału społecznego. W sferze gospodarczej zdiagnozowano problem niskiego stopnia przedsiębiorczości w jednostkach Gutowiec i Łąg, a w strefie środowiskowej w jednostkach Łąg, Odry i Złotowo. W jednostkach Gutowiec, Odry i Złotowo występują problemy z zakresu przestrzenno-funkcjonalnego tj. niedostateczny stopień skanalizowania i zwodociągowania budynków mieszkalnych będących w zasobie mieszkaniowym gminy, natomiast w jednostkach Gutowiec, Łąg, Odry, Złotowo i Osiedle nr 1 „Centrum” zdiagnozowano problemy w sferze technicznej.

Poza zdiagnozowanymi problemami wszystkie jednostki osadnicze wyznaczone jako obszar rewitalizacji Gminy Czersk charakteryzują się dużym potencjałem rozwoju, co stanowi istotny element dla realizacji przedsięwzięć rewitalizacyjnych. W obszarze rewitalizacji znajdują się bowiem obiekty, w których świadczone są usługi edukacyjne i kulturalne, a także zapewniające dostęp do bazy sportowo-rekreacyjnej, gdzie mogą być organizowane działania aktywizujące lokalną społeczność.

2. Powiązania gminnego programu rewitalizacji z dokumentami strategicznymi gminy

W niniejszym rozdziale przedstawiono powiązania Gminnego Programu Rewitalizacji dla Gminy Czersk na lata 2024-2031 ze Strategią Rozwoju Gminy Czersk do roku 2030, Studium uwarunkowań i kierunków zagospodarowania przestrzennego miasta i gminy Czersk oraz Strategią Rozwiązywania Problemów Społecznych Gminy Czersk na lata 2021-2030.

Strategia Rozwoju Gminy Czersk do roku 2030

Strategia przyjęta została uchwałą nr XLIV/499/22 Rady Miejskiej w Czersku z dnia 29 marca 2022 r. Strategia określa wizję do 2030 r. a także główny cel rozwojowy i cele strategiczne.

Wizja gminy Czersk brzmi następująco:

„Czersk gminą funkcjonującą w poszanowaniu walorów Borów Tucholskich, idealną dla wygodnego życia w zgodzie z przyrodą, wspierającą przedsiębiorczość i aktywność mieszkańców oraz lokalne tradycje zawodowe i rzemieślnicze. Dobre miejsce do

zamieszkania, aktywnie chroniące walory środowiska i wykorzystujące te atuty dla rozwoju społecznego”.

Głównym celem rozwojowym określonym w Strategii jest: Rozwój gminy Czersk jako wygodnego miejsca do życia dla obecnych i przyszłych pokoleń.

Strategia Rozwoju Gminy Czersk do roku 2030 jest dokumentem, który wskazuje strategiczne kierunki działań na rzecz likwidacji zdiagnozowanych problemów w sferze technicznej, społecznej, gospodarczej i środowiskowej, na których powinna być skoncentrowana uwaga władz lokalnych w perspektywie do 2030 roku, aby lepiej zaspokajać zbiorowe potrzeby mieszkańców. Już w tym miejscu widoczna jest spójność dokumentu strategicznego z założeniami Gminnego Programu Rewitalizacji, który jest wieloletnim programem działań zmierzającym do wyprowadzenia obszarów zdegradowanych ze stanu kryzysu oraz stworzenia warunków do ich zrównoważonego rozwoju.

W wyznaczonym obszarze rewitalizacji zdiagnozowano szereg problemów społecznych, ale także problemy gospodarcze, środowiskowe, oraz braki lub ograniczenia w sferze przestrzenno-funkcjonalnej oraz technicznej. W Strategii Rozwoju wśród słabych stron wskazano m.in. starzenie się społeczeństwa, migrację młodych ludzi, skromny zasób mieszkalnictwa komunalnego, brak zróżnicowania oferty kulturalnej, niski poziom dostępności przestrzeni publicznej czy jakość powietrza wymagająca poprawy. Wśród celów określone zostały takie, których osiągnięcie poprzez realizację działań strategicznych zapewni zmniejszenie skali problemów, zdiagnozowanych w obszarze rewitalizacji. Mowa tu o następujących celach strategicznych określonych w Strategii Rozwoju Gminy Czersk do roku 2030:

- Cel strategiczny 1. Dobra jakość życia mieszkańców,
- Cel strategiczny 2. Zrównoważony rozwój gospodarczy,
- Cel strategiczny 3. Życie w zgodzie ze środowiskiem.

Strategia Rozwoju Gminy Czersk do roku 2030 stanowi najważniejszy dokument wyznaczający kierunki działań podejmowanych na terenie gminy, w tym kierunki, które należy uwzględnić przy opracowywaniu programów i planów wykonawczych. Gminny Program Rewitalizacji stanowi dokument podrzędny Strategii Rozwoju, dlatego przy określaniu przedsięwzięć rewitalizacyjnych należy zachować zgodność i powiązanie działań z założeniami strategicznymi.

Studium uwarunkowań i kierunków zagospodarowania przestrzennego miasta i gminy Czersk

Obowiązujące w chwili opracowania Gminnego Programu Rewitalizacji Studium uwarunkowań i kierunków zagospodarowania przestrzennego miasta i gminy Czersk zostało przyjęte uchwałą nr LII/599/22 Rady Miejskiej w Czersku z dnia 20 grudnia 2022 r. Studium uwarunkowań i kierunków zagospodarowania przestrzennego zawiera m.in. przegląd potrzeb i możliwości rozwoju społeczno-gospodarczego i przestrzennego gminy.

W studium uwarunkowań i kierunków zagospodarowania przestrzennego Gminy Czersk określono główne potrzeby rozwojowe gminy, wśród których wskazano m.in. modernizację i rozbudowę usług społecznych, rozbudowę infrastrukturalnego zaplecza dla usług społecznych (gminnych i komercyjnych), wyposażenie gminy w nowoczesną infrastrukturę kulturalną, zapewnienie możliwości rozwoju miejsc pracy w lokalnych przedsiębiorstwach, poprawę dostępności przestrzeni publicznych, poprawę infrastruktury technicznej, w szczególności OZE i innych, niskoemisyjnych źródeł energii i ciepła czy modernizację infrastruktury drogowej.

Strategia Rozwiązywania Problemów Społecznych Gminy Czersk na lata 2021-2030

Strategia przyjęta została uchwałą nr XXVII/330/20 Rady Miejskiej w Czersku z dnia 29 grudnia 2020 r.

Misją określoną w Strategii jest: Pomaganie mieszkańcom w trudnych sytuacjach, stwarzanie możliwości rozwoju, zaspokajanie potrzeb społeczności lokalnej oraz dążenie do integracji społecznej mieszkańców Gminy Czersk.

Celem realizacji ww. dokumentu jest integracja osób i rodzin z grup szczególnego ryzyka. Zadania w ramach strategii realizowane są przez Centrum Usług Społecznych w Czersku i zostały wpisane w cele strategiczne:

- 1) zintegrowany system wsparcia rodziny i opieki nad dzieckiem,
- 2) wsparcie osób bezrobotnych,
- 3) profilaktyka i rozwiązywanie problemów uzależnień,
- 4) przeciwdziałanie przemocy w rodzinie oraz łagodzenie ich skutków,
- 5) wspieranie osób niepełnosprawnych i starszych.

Działania rewitalizacyjne ukierunkowane są przede wszystkim na aktywizację i integrację społeczno-zawodową mieszkańców zdegradowanych obszarów. Mają doprowadzić do zapewnienia wysokiego standardu życia mieszkańcom gminy m.in. poprzez pobudzenie aktywności społecznej oraz zapewnienia odpowiedniej oferty edukacyjnej, kulturalnej

i rekreacyjno-sportowej, dlatego też należy stwierdzić, że zaplanowane przedsięwzięcia rewitalizacyjne są niezbędne do tego, aby zrealizować cele wyznaczone w Strategii.

3. Wizja stanu obszaru po przeprowadzeniu rewitalizacji

Wizja zawiera opis stanu docelowego w wyniku przeprowadzenia rewitalizacji w wyznaczonym obszarze rewitalizacji w aspekcie społecznym, gospodarczym, środowiskowym, przestrzenno-funkcyjnym oraz technicznym. Wizja stanowi podstawę określenia celów i kierunków działań, w ramach których realizowane będą przedsięwzięcia rewitalizacyjne:

Wizja obszaru rewitalizacji po realizacji Gminnego Programu Rewitalizacji:

W roku 2031 obszar rewitalizacji jest miejscem sprzyjającym twórczości i integracji lokalnej społeczności. To miejsce, gdzie osoby zagrożone wykluczeniem mają dostęp do dostosowanych do ich potrzeb obiektów i infrastruktury. Jednostki Gutowiec, Łąg, Odry, Złotowo oraz Osiedle nr 1 „Centrum” przyciągają mieszkańców, tworząc przyjazne środowisko do życia i zapewniają warunki do osiedlenia się. Społeczność aktywnie uczestniczy w różnorodnych kulturalnych warsztatach i edukacyjnych zajęciach. Oferta społeczna, kulturalna i sportowo-rekreacyjna jest dostosowana do różnych grup wiekowych.

Różnorodne grupy mieszkańców, obejmujące dzieci, młodzież, dorosłych i seniorów, korzystają z tych udogodnień z dużym zaciekawieniem. Osoby odpowiedzialne za projekty rewitalizacyjne wykazują doskonałe zrozumienie problematyki wykluczenia społecznego i podejmują działania, których celem jest eliminacja tych barier. Dostosowują swoją ofertę do potrzeb osób o szczególnych wymaganiach. Ponadto, budynki publiczne zostały przekształcone architektonicznie, aby umożliwić łatwy dostęp osobom z niepełnosprawnościami.

Zrewitalizowany obszar przyciąga także turystów i przedsiębiorców, co sprzyja dynamicznemu rozwojowi społecznemu i gospodarczemu. Obszar wyróżnia się bezpieczną siecią komunikacyjną i aktywnym zaangażowaniem w inicjatywy związane z ochroną środowiska, takie jak ograniczanie emisji i wykorzystywanie źródeł energii odnawialnej. W rezultacie skala problemów na obszarze rewitalizacji zmniejszyła się, a jakość życia mieszkańców poprawiła.

4. Cele rewitalizacji oraz odpowiadające im kierunki działań

Sformułowana w rozdziale powyżej wizja stanu obszaru rewitalizacji będzie możliwa do osiągnięcia poprzez realizację celów oraz odpowiadających im kierunków działań. Głównym zamierzeniem rewitalizacji jest ograniczenie zdiagnozowanych problemów przy jednoczesnym wykorzystaniu potencjału obszaru rewitalizacji, co wpłynie na poprawę jakości życia

mieszkańców w sferze społecznej, gospodarczej, środowiskowej, przestrzenno-funkcjonalnej i technicznej.

W ramach celów rewitalizacji określono kierunki działań, jakie należy podjąć, aby wyprowadzić obszar rewitalizacji ze stanu kryzysowego. Każdemu z celów przypisano zjawiska problemowe, którym odpowiada dany cel oraz jednostki osadnicze w ramach obszaru rewitalizacji, dla których cel ma priorytetowe znaczenie. Ponadto określono mierniki osiągnięcia celu, które powinny być mierzone podczas okresowej oceny realizacji Gminnego Programu Rewitalizacji dla Gminy Czersk oraz po zakończeniu wdrażania Programu.

Przedsięwzięcia rewitalizacyjne będą realizowane w ramach 2 celów rewitalizacji:

1. Mieszkańcy aktywni społecznie i zawodowo;
2. Dostępna i atrakcyjna przestrzeń publiczna;

Realizacja celu „Mieszkańcy aktywni społecznie i zawodowo” będzie obejmować działania z zakresu aktywizacji i integracji społecznej, w tym wsparcia rodzin dysfunkcyjnych zmagających się z problemami społecznymi. Uczestnictwo w warsztatach, zajęciach edukacyjnych czy sportowo-rekreacyjnych zwiększy aktywność mieszkańców obszaru rewitalizacji, umożliwi rozwój kreatywności i zdobycie nowych kompetencji, które będą mogły być wykorzystane przez mieszkańców w poszukiwaniu pracy. Mieszkańcy obszaru rewitalizacji zyskają dostęp do zróżnicowanej oferty społecznej, kulturalnej i sportowo-rekreacyjnej. Społeczeństwo starzeje się, rosną potrzeby osób starszych, ale także z niepełnosprawnościami i borykających się z długotrwałą bądź ciężką chorobą, dlatego zapewnienie dostępu do usług społecznych dla tej grupy mieszkańców jest równie ważne, jak zwiększenie oferty usług publicznych dla dzieci i młodzieży.

Cel „Dostępna i atrakcyjna przestrzeń publiczna” obejmuje realizację działań zmierzających do poprawy atrakcyjności przestrzeni publicznej i bezpieczeństwa. Ze względu na zdiagnozowany problem niskiego poziomu bezpieczeństwa na drogach oraz niedostatecznego stopień skanalizowania i zwodociągowania budynków mieszkalnych istotna jest poprawa stanu infrastruktury technicznej. Dodatkowo w ramach niniejszego celu przewidziana jest poprawa dostępności oraz stworzenie nowych obiektów i miejsc publicznych. Bezpieczna i atrakcyjna przestrzeń publiczna tworzy warunki do aktywności społecznej i gospodarczej, przyciąga ludzi do korzystania z oferty kulturalnej i rekreacyjnej, a także sprzyja integracji społeczności lokalnej. Ludzie chętniej korzystają z przestrzeni publicznej, gdy czują się w niej bezpiecznie, co sprzyja budowaniu więzi społecznych i aktywności obywatelskiej. Atrakcyjna przestrzeń publiczna stanowi fundament udanej rewitalizacji, wspierając rozwój społeczny, gospodarczy i ekologiczny, a także wzmacniając więzi społeczności lokalnej.

Tabela 4. Cele rewitalizacji

Cel	Kierunek działania	Zdiagnozowany problem, któremu odpowiada cel	Jednostka osadnicza w obszarze rewitalizacji, dla której cel ma priorytetowe znaczenie	Mierniki osiągnięcia celu
Mieszkańcy aktywni społecznie i zawodowo	Stworzenie środowiska sprzyjającego integracji i aktywizacji społecznej ludności	Zaawansowanie procesu starzenia się ludności; Migracja ludności; Bezrobocie; Niepełnosprawność; Długotrwała lub ciężka choroba; Alkoholizm; Niski poziom kapitału społecznego;	Gutowiec; Łąg; Odry; Złotowo; Osiedle nr 1 „Centrum”;	Udział bezrobotnych w ludności w wieku od 18 do 59 lat włącznie (kobiety) oraz od 18 do 64 lat włącznie (mężczyźni) na danym obszarze; Udział osób korzystających z pomocy społecznej z powodu bezrobocia w ludności ogółem na danym obszarze; Udział osób objętych pomocą społeczną z powodu alkoholizmu w ludności ogółem na danym obszarze; Liczba zarejestrowanych fundacji, stowarzyszeń i organizacji pozarządowych na danym obszarze na 1 000 mieszkańców;
	Podnoszenie kwalifikacji zawodowych osób zagrożonych wykluczeniem społecznym	Zaawansowanie procesu starzenia się ludności; Migracja ludności; Bezrobocie; Niepełnosprawność; Długotrwała lub ciężka choroba; Bezpieczeństwo funkcjonowania rodzin; Przystępczość; Niski stopień przedsiębiorczości;	Gutowiec; Łąg; Odry; Złotowo; Osiedle nr 1 „Centrum”;	Udział bezrobotnych w ludności w wieku od 18 do 59 lat włącznie (kobiety) oraz od 18 do 64 lat włącznie (mężczyźni) na danym obszarze; Udział osób korzystających z pomocy społecznej z powodu bezrobocia w ludności ogółem na danym obszarze; Udział bezrobotnych z wykształceniem gimnazjalnym bądź niższym w ogóle bezrobotnych na danym obszarze; Udział bezrobotnych pozostających bez pracy ponad 12 miesięcy w ogóle bezrobotnych na danym obszarze; Udział liczby Niebieskich Kart w ludności ogółem na danym obszarze; Wskaźnik przestępstw popełnionych na danym obszarze na 1 000 mieszkańców; Liczba budynków przemysłowych na 1 000 mieszkańców;

Gminny Program Rewitalizacji dla Gminy Czersk na lata 2024-2031

Cel	Kierunek działania	Zdiagnozowany problem, któremu odpowiada cel	Jednostka osadnicza w obszarze rewitalizacji, dla której cel ma priorytetowe znaczenie	Mierniki osiągnięcia celu
Dostępna i atrakcyjna przestrzeń publiczna	Poprawa dostępności obiektów publicznych, miejsc kulturalnych oraz społecznych	Jakość środowiska naturalnego; Brak dostosowania budynków do potrzeb osób z niepełnosprawnością ruchową; Degradacja stanu technicznego obiektów budowlanych;	Gutowiec; Łąg; Złotowo; Osiedle nr 1 „Centrum”;	<p>Udział budynków mieszkalnych ogrzewanych piecem na węgiel w stosunku do ogólnej liczby budynków mieszkalnych na danym obszarze;</p> <p>Udział budynków publicznych z rozwiązaniami umożliwiającymi korzystanie z budynku osobom z niepełnosprawnością ruchową;</p> <p>Udział budynków mieszkalnych znajdujących się w mieszkaniowym zasobie gminy wymagających remontu/ termomodernizacji;</p>
	Poprawa stanu infrastruktury technicznej	Bezpieczeństwo w ruchu drogowym; Niedostateczny stopień skanalizowania budynków mieszkalnych; Niedostateczny stopień zwodociągowania budynków mieszkalnych; Niski stopień przedsiębiorczości;	Gutowiec; Łąg; Złotowo; Osiedle nr 1 „Centrum”;	<p>Wskaźnik liczby wypadków drogowych na 100 mieszkańców na danym obszarze;</p> <p>Wskaźnik liczby kolizji drogowych na 100 mieszkańców na danym obszarze;</p> <p>Udział budynków mieszkalnych podłączonych do sieci kanalizacyjnej w zasobie mieszkaniowym gminy;</p> <p>Udział budynków mieszkalnych podłączonych do sieci wodociągowej w zasobie mieszkaniowym gminy;</p> <p>Liczba budynków przemysłowych na 1 000 mieszkańców;</p>

Źródło: Opracowanie własne

5. Przedsięwzięcia rewitalizacyjne

Przedsięwzięcia rewitalizacyjne podejmowane będą bezpośrednio w celu eliminacji lub ograniczenia niepożądanych zjawisk zdiagnozowanych w obszarze rewitalizacji. Działania mogą być realizowane przez Gminę Czersk, ale także przez innych interesariuszy procesu rewitalizacji, niezależnie lub w porozumieniu z Gminą Czersk.

W ramach planowanych przedsięwzięć rewitalizacyjnych uwzględniono działania, które będą realizowane głównie przez Gminę Czersk lub jej jednostki organizacyjne.

5.1. Lista planowanych podstawowych przedsięwzięć rewitalizacyjnych

Podstawowe przedsięwzięcia rewitalizacyjne w ramach Gminnego Programu Rewitalizacji dla Gminy Czersk na lata 2024-2031 są odpowiedzią na zdiagnozowane problemy i określone cele rewitalizacji. Bez ich realizacji nie będzie możliwe osiągnięcie zakładanych celów i poprawa sytuacji w obszarze rewitalizacji. Część przedsięwzięć jest dedykowana wybranym jednostkom osadniczym, które stanowią obszar rewitalizacji, a część realizowana będzie z uwzględnieniem całego obszaru rewitalizacji i skierowana do wszystkich jego mieszkańców.

Szczegółowe powiązania i komplementarność pomiędzy poszczególnymi przedsięwzięciami omówiono w rozdziale 6. Mechanizmy integrowania działań oraz przedsięwzięć rewitalizacyjnych.

Gminny Program Rewitalizacji dla Gminy Czersk na lata 2024-2031

Tabela 5. Planowane podstawowe przedsięwzięcia rewitalizacyjne

Nazwa	Podmiot realizujący	Zakres realizowanych zadań	Lokalizacja	Szacowana wartość [zł]	Prognozowane rezultaty wraz ze sposobem ich oceny	Działania zapewniające dostępność osobom ze szczególnymi potrzebami	Termin realizacji	Ewentualne zagrożenia spowodowane realizacją przedsięwzięcia dla procesu rewitalizacji
1	2	3	4	5	6	7	8	9
Cel rewitalizacji: Mieszkańcy aktywni społecznie i zawodowo								
Kierunek działania: Stworzenie środowiska sprzyjającego integracji i aktywizacji społecznej ludności								
G1. Utworzenie drużyny piłkarskiej dla dzieci i młodzieży	Gmina Czersk i jej jednostki organizacyjne; Kluby sportowe;	<p>Utworzenie drużyny piłkarskiej stworzy okazję do integracji społecznej. Dzieci i młodzież, którzy wcześniej mogli czuć się wykluczeni, znajdą wspólne miejsce i cel, co sprzyja budowaniu przyjaźni i więzi. Granie w drużynę rozwija umiejętności komunikacyjne i współpracy. Młodzi ludzie nauczą się jak pracować razem, rozwiązywać konflikty i szanować różnice. Dodatkowo aktywność fizyczna, jaką oferuje piłka nożna, przyczyni się do ogólnego zdrowia młodych ludzi. Ponadto, dzięki zatrudnieniu trenera młode osoby skupią się na nauczaniu wartości takich jak dyscyplina, szacunek, fair play i odpowiedzialność, które mają także zastosowanie nie tylko na boisku, ale także w codziennym życiu. Aktywność sportowa stanowi zdrową alternatywę dla niezdrowych form spędzania czasu wolnego. Drużyna piłkarska może zająć czas młodzieży, zapobiegając tym samym potencjalnym negatywnym wpływom środowiska. Utworzenie drużyny może zaangażować także rodziców i lokalną społeczność, co sprzyja budowaniu więzi międzypokoleniowych i wspólnemu zaangażowaniu w rozwój młodych ludzi.</p> <p>Niniejsze działanie będzie realizowane w oparciu i istniejącą oraz rozbudowaną/przebudowaną infrastrukturę społeczną, w tym sportowo-rekreacyjną w ramach infrastrukturalnych przedsięwzięć rewitalizacyjnych.</p> <p>Realizacja zadania przyczyni się do ograniczenia problemów ze sfery społecznej tj. wpłynie na wzrost aktywizacji osób zagrożonych</p>	Gutowiec;	b.d.	<p>Rezultaty:</p> <p>Zwiększenie poziomu aktywności i integracji mieszkańców obszaru rewitalizacji;</p> <p>Ożywienie społeczne mieszkańców;</p> <p>Wzrost kompetencji mieszkańców;</p> <p>Wskaźniki:</p> <p>Liczba utworzonych drużyn piłkarskich: 1 szt.</p> <p>Liczba dzieci i młodzieży objętych wsparciem w programie: 15 osób;</p> <p>Sposób oceny:</p> <p>Listy obecności;</p> <p>Sprawozdanie z realizacji Gminnego Programu Rewitalizacji dla Gminy Czersk;</p>	—	2024-2031	Konflikty i napięcia między różnymi grupami lub mieszkańcami;

Gminny Program Rewitalizacji dla Gminy Czernsk na lata 2024-2031

Nazwa	Podmiot realizujący	Zakres realizowanych zadań	Lokalizacja	Szacowana wartość [zł]	Prognozowane rezultaty wraz ze sposobem ich oceny	Działania zapewniające dostępność osobom ze szczególnymi potrzebami	Termin realizacji	Ewentualne zagrożenia spowodowane realizacją przedsięwzięcia dla procesu rewitalizacji
		wykluczeniem społecznym, w tym przede wszystkim dzieci i młodzieży.						
G2. Organizacja zajęć aerobiku i samoobrony w Domu kultury w Łęgu	Gmina Czernsk i jej jednostki organizacyjne; Kluby sportowe; Organizacje pozarządowe; Instytucje kultury;	<p>Przedsięwzięcie obejmuje organizację zajęć aerobiku i samoobrony. Regularne zajęcia aerobiku wspierają ogólną kondycję fizyczną, poprawiają wydolność organizmu, wzmacniają mięśnie i stawy. Ruch ten może być szczególnie korzystny dla osób, które wcześniej prowadziły siedzący tryb życia. Zajęcia samoobrony uczą natomiast praktycznych technik obronnych, co może zwiększyć poczucie bezpieczeństwa i pewności siebie w życiu codziennym. Osoby uczące się samoobrony są bardziej świadome swojego ciała i umieją skuteczniej radzić sobie w sytuacjach potencjalnego zagrożenia. Zajęcia grupowe stwarzają okazję do integracji społecznej. Tworzenie wspólnoty z osób o różnych doświadczeniach życiowych może pomóc w przełamywaniu barier społecznych i budowaniu pozytywnych relacji. Grupa osób angażujących się w zajęcia aerobiku i samoobrony może stać się swoistym miejscem wsparcia emocjonalnego. Wspólne wyzwania fizyczne i umysłowe sprzyjają budowaniu relacji opartych na wzajemnym zrozumieniu i wsparciu. Organizacja takich zajęć może sprzyjać współpracy z lokalnymi społecznościami, co może prowadzić do większej integracji osób wykluczonych społecznie w życie społeczne.</p> <p>Działania będą realizowane w oparciu i istniejącą oraz rozbudowaną/ przebudowaną infrastrukturę społeczną, w tym sportowo-rekreacyjną w ramach infrastrukturalnych przedsięwzięć rewitalizacyjnych.</p> <p>Realizacja zadania przyczyni się do ograniczenia problemów ze sfery społecznej, tj. wpłynie na wzrost aktywizacji osób wykluczonych społecznie, w tym w szczególności osób starszych, bezrobotnych, niepełnosprawnych i ubogich. Ponadto</p>	Łąg;	b.d.	<p>Rezultaty:</p> <p>Zwiększenie poziomu aktywności i integracji mieszkańców obszaru rewitalizacji;</p> <p>Ożywienie społeczne mieszkańców;</p> <p>Poprawa stanu zdrowia seniorów;</p> <p>Wskaźniki:</p> <p>Liczba osób zagrożonych ubóstwem lub wykluczeniem społecznym objętych wsparciem w programie: 10 osób;</p> <p>Sposób oceny:</p> <p>Listy obecności;</p> <p>Sprawozdanie z realizacji Gminnego Programu Rewitalizacji dla Gminy Czernsk;</p>	Organizacja zajęć w obiektach dostosowanych do osób ze szczególnymi potrzebami;	2024-2031	Konflikty i napięcia między różnymi grupami lub mieszkańcami;

Gminny Program Rewitalizacji dla Gminy Czernsk na lata 2024-2031

Nazwa	Podmiot realizujący	Zakres realizowanych zadań	Lokalizacja	Szacowana wartość [zł]	Prognozowane rezultaty wraz ze sposobem ich oceny	Działania zapewniające dostępność osobom ze szczególnymi potrzebami	Termin realizacji	Ewentualne zagrożenia spowodowane realizacją przedsięwzięcia dla procesu rewitalizacji
		<p>przyczyni się również do zwiększenia bezpieczeństwa funkcjonowania rodzin.</p> <p>Dodatkowo działanie skierowane jest także do osób z rodzin objętych wsparciem pomocy społecznej oraz dzieci i młodzieży.</p>						
G3. Organizacja zajęć dla dzieci i młodzieży	Gmina Czernsk i jej jednostki organizacyjne; Kluby sportowe; Organizacje pozarządowe; Instytucje kultury;	<p>Zadanie polega na organizacji, przy zaangażowaniu animatora, zajęć sportowo-rekreacyjnych, edukacyjnych, kulturowych i artystycznych, które pomogą rozwinąć umiejętności społeczne, zawodowe i z zakresu rozwiązywania problemów, zachęcą do aktywności fizycznej i zdrowego stylu życia oraz wpłyną na poszerzenia świadomości na temat uzależnień.</p> <p>W ramach zadania przewidziane są:</p> <ul style="list-style-type: none"> — zajęcia z nauki rękodzieła, — zajęcia nauki jazdy na rolkach, — zajęcia nauki jazdy na łyżwach, — pogadanki nt. bezpieczeństwa, — zajęcia dot. nadużywania alkoholu i używania narkotyków, — dyżury psychologa, — dyżury prawnika. <p>W ramach zadania przewiduje się również organizację takich zajęć jak m.in. doradztwo rówieśnicze, edukację, liderowanie, coaching rówieśniczy – młodzież zagrożona ubóstwem lub wykluczeniem społecznym będzie miała możliwość uzyskania pomocy w nauce w ramach prowadzonych zajęć edukacyjnych wyrównujących szanse edukacyjne uczniów z problemami. Ponadto w ramach zajęć młodzież będzie mogła wspólnie realizować pomysły, rozwijać zainteresowania, przeciwdziałać codziennym problemom, pracować nad zachowaniem i angażować się w pomoc innym.</p> <p>Działania będą realizowane w oparciu i istniejącą oraz rozbudowaną/przebudowaną infrastrukturę społeczną, w tym sportowo-rekreacyjną</p>	Gutowiec; Łąg; Odry; Złotowo; Osiedle nr 1 „Centrum”;	b.d.	<p>Rezultaty:</p> <p>Ożywienie społeczne mieszkańców;</p> <p>Spadek liczby osób zagrożonych wykluczeniem społecznym, w tym przede wszystkim dzieci i młodzieży;</p> <p>Rozwój umiejętności, pasji i uczestnictwa w życiu społecznym dzieci i młodzieży;</p> <p>Wskaźniki:</p> <p>Liczba osób zagrożonych ubóstwem lub wykluczeniem społecznym objętych wsparciem w programie: 15 osób;</p> <p>Sposób oceny:</p> <p>Listy obecności;</p> <p>Sprawozdanie z realizacji Gminnego Programu Rewitalizacji dla Gminy Czernsk;</p>	<p>Przygotowanie materiałów edukacyjnych na warsztaty i zajęcia dla uczestników z uwzględnieniem ich indywidualnych potrzeb;</p> <p>Organizacja warsztatów i zajęć w obiektach dostosowanych do osób ze szczególnymi potrzebami;</p>	2024-2031	Konflikty i napięcia między różnymi grupami lub mieszkańcami;

Gminny Program Rewitalizacji dla Gminy Czersk na lata 2024-2031

Nazwa	Podmiot realizujący	Zakres realizowanych zadań	Lokalizacja	Szacowana wartość [zł]	Prognozowane rezultaty wraz ze sposobem ich oceny	Działania zapewniające dostępność osobom ze szczególnymi potrzebami	Termin realizacji	Ewentualne zagrożenia spowodowane realizacją przedsięwzięcia dla procesu rewitalizacji
		w ramach infrastrukturalnych przedsięwzięć rewitalizacyjnych. Realizacja zadania przyczyni się do ograniczenia problemów ze sfery społecznej, tj. wpłynie na wzrost aktywizacji osób zagrożonych wykluczeniem społecznym, w tym przede wszystkim dzieci i młodzieży.						
G4. Organizacja kina dla młodzieży	Gmina Czersk i jej jednostki organizacyjne; Organizacje pozarządowe; Instytucje kultury;	Przedsięwzięcie zakłada stworzenia kina młodzieżowego, które będzie służyć jako przestrzeń do integracji społecznej. Organizowanie wydarzeń filmowych dla dzieci i młodzieży przyciągnie ich uwagę i zachęci do uczestnictwa w grupie, co będzie prowadzić do budowy przyjaźni i relacji społecznych. W ramach organizacji kina dla młodzieży zakłada się również wprowadzenie elementów edukacyjnych, m.in. warsztaty z montażu filmowego, reżyserii czy pisanie scenariuszy. Dla młodzieży wykluczonej społecznie, kino stanowić będzie bezpieczną przestrzeń, w której mogą uczestniczyć w społecznych wydarzeniach, dzielić się wspólnym doświadczeniem i przeciwdziałać izolacji. Utworzenie kina dla dzieci i młodzieży będzie sprzyjać również współpracy z lokalnymi społecznościami, przyczyniając się do budowy silniejszych więzi społecznych i zwiększając zaangażowanie młodzieży w życie lokalne. Realizacja zadania przyczyni się do ograniczenia problemów ze sfery społecznej, tj. wpłynie na wzrost aktywizacji osób zagrożonych wykluczeniem społecznym, w tym przede wszystkim dzieci i młodzieży.	Gutowiec; Łąg; Osiedle nr 1 „Centrum”;	b.d.	Rezultaty: Ożywienie społeczne mieszkańców; Spadek liczby osób zagrożonych wykluczeniem społecznym, w tym przede wszystkim dzieci i młodzieży; Rozwój umiejętności, pasji i uczestnictwa w życiu społecznym dzieci i młodzieży; Wskaźniki: Liczba utworzonych kin młodzieżowych: 1 szt.; Sposób oceny: Listy obecności; Sprawozdanie z realizacji Gminnego Programu Rewitalizacji dla Gminy Czersk;	Organizacja kina w obiekcie dostosowanych do osób ze szczególnymi potrzebami;	2024-2031	Konflikty i napięcia między różnymi grupami lub mieszkańcami;
G5. Od Juniora do Seniora	Gmina Czersk i jej jednostki organizacyjne; Kluby sportowe; Organizacje pozarządowe; Instytucje kultury;	Przedsięwzięcie obejmuje organizację spotkań integracyjnych, międzypokoleniowych – alternatywę spędzania czasu wolnego z wykorzystaniem istniejącej infrastruktury dla osób zagrożonych wykluczeniem społecznym, w tym osób starszych i z niepełnosprawnościami	Gutowiec; Łąg; Odry; Złotowo; Osiedle nr 1 „Centrum”;	600 000,00 zł	Rezultaty: Zwiększenie poziomu aktywności i integracji mieszkańców obszaru rewitalizacji; Ożywienie społeczne mieszkańców; Spadek liczby osób zagrożonych	Przygotowanie materiałów edukacyjnych na warsztaty i zajęcia dla uczestników z uwzględnieniem ich indywidualnych potrzeb;	2024-2031	Konflikty i napięcia między różnymi grupami lub mieszkańcami;

Gminny Program Rewitalizacji dla Gminy Czersk na lata 2024-2031

Nazwa	Podmiot realizujący	Zakres realizowanych zadań	Lokalizacja	Szacowana wartość [zł]	Prognozowane rezultaty wraz ze sposobem ich oceny	Działania zapewniające dostępność osobom ze szczególnymi potrzebami	Termin realizacji	Ewentualne zagrożenia spowodowane realizacją przedsięwzięcia dla procesu rewitalizacji
		<p>poprzez organizację następujących wydarzeń cyklicznych:</p> <ul style="list-style-type: none"> - warsztatów z rękodzieła, - zajęć edukacyjnych, - zajęć sportowych, - zajęć integracji międzypokoleniowej, - zajęć rekreacyjno-kulturowych, - zajęć z psychologiem i pedagogiem, - zajęć kulinarnych, - ruch na zdrowym powietrzu. <p>Działania będą realizowane w oparciu o istniejącą oraz rozbudowaną/przebudowaną infrastrukturę społeczną, w tym sportowo-rekreacyjną w ramach infrastrukturalnych przedsięwzięć rewitalizacyjnych.</p> <p>Realizacja zadania przyczyni się do ograniczenia problemów ze sfery społecznej, tj. wpłynie na wzrost aktywizacji osób wykluczonych społecznie, w tym w szczególności osób starszych, bezrobotnych, niepełnosprawnych i ubogich.</p> <p>Dodatkowo działanie skierowane jest także do osób z rodzin objętych wsparciem pomocy społecznej oraz dzieci i młodzieży.</p>			<p>wykluczeniem społecznym; Poprawa stanu zdrowia seniorów; Zwiększenie samodzielności osób starszych i niepełnosprawnych; Wskaźniki: Liczba osób zagrożonych ubóstwem lub wykluczeniem społecznym objętych wsparciem w programie: 15 osób; Sposób oceny: Listy obecności; Sprawozdanie z realizacji Gminnego Programu Rewitalizacji dla Gminy Czersk;</p>	<p>Organizacja warsztatów i zajęć w obiektach dostosowanych do osób ze szczególnymi potrzebami;</p>		
<p>G6. Utworzenie Gminnego Klubu Seniora w Łęgu</p>	<p>Gmina Czersk i jej jednostki organizacyjne; Instytucje kultury;</p>	<p>Przedsięwzięcie obejmuje utworzenie Gminnego Klubu Seniora w Łęgu wraz z dostosowaniem starego budynku przedszkola i przeznaczenie go na powyższą działalność. Klub seniora oferować będzie różnorodne zajęcia fizyczne, takie jak gimnastyka, nordic walking czy taniec. To może przyczynić się do utrzymania sprawności fizycznej, poprawy kondycji oraz wspierania zdrowego stylu życia wśród osób starszych. Klub seniora stanowić będzie miejsce, gdzie osoby starsze będą rozwijać nowe umiejętności, takie jak m.in. nauka obsługi komputera, gotowanie czy sztuka. Funkcjonowanie klubu seniora budować będzie społeczność, w której osoby starsze</p>	<p>Łąg;</p>	<p>1 000 000,00 zł</p>	<p>Rezultaty: Zwiększenie poziomu aktywności i integracji mieszkańców obszaru rewitalizacji; Ożywienie społeczne mieszkańców; Wzrost kompetencji mieszkańców; Poprawa stanu zdrowia seniorów; Zwiększenie samodzielności osób starszych i niepełnosprawnych;</p>	<p>Przygotowanie materiałów edukacyjnych na warsztaty i zajęcia dla uczestników z uwzględnieniem ich indywidualnych potrzeb; Organizacja warsztatów i zajęć w obiektach dostosowanych do osób ze szczególnymi potrzebami;</p>	<p>2024-2031</p>	<p>Konflikty i napięcia między różnymi grupami lub mieszkańcami;</p>

Gminny Program Rewitalizacji dla Gminy Czersk na lata 2024-2031

Nazwa	Podmiot realizujący	Zakres realizowanych zadań	Lokalizacja	Szacowana wartość [zł]	Prognozowane rezultaty wraz ze sposobem ich oceny	Działania zapewniające dostępność osobom ze szczególnymi potrzebami	Termin realizacji	Ewentualne zagrożenia spowodowane realizacją przedsięwzięcia dla procesu rewitalizacji
		<p>będą mogli wymieniać doświadczenia, nawzajem się wspierać i nawiązywać nowe przyjaźnie. Klub seniora będzie także organizował m.in. spotkania społeczne, wyjścia czy imprezy kulturalne. To da seniorom szansę na uczestnictwo w życiu społecznym oraz poczucie, że są ważną częścią społeczności.</p> <p>Realizacja zadania przyczyni się do ograniczenia problemów ze sfery społecznej tj. wpłynie na wzrost aktywizacji osób wykluczonych społecznie, w tym w szczególności osób starszych.</p>			<p>Zmniejszenie problemu bezrobocia;</p> <p>Wskaźniki:</p> <p>Liczba osób zagrożonych ubóstwem lub wykluczeniem społecznym objętych wsparciem w programie: 15 osób;</p> <p>Sposób oceny:</p> <p>Listy obecności;</p> <p>Sprawozdanie z realizacji Gminnego Programu Rewitalizacji dla Gminy Czersk;</p>			
Kierunek działania: Podnoszenie kwalifikacji zawodowych osób zagrożonych wykluczeniem społecznym								
G7. Zatrudnienie animatora aktywności lokalnej	Gmina Czersk i jej jednostki organizacyjne; Instytucje kultury;	Zadanie polega na przeszkoleniu i zatrudnieniu animatora aktywności lokalnej, którego zadaniem będzie m.in. organizacja lokalnej społeczności i animacji społecznej w ramach prowadzonych działań miękkich.	Gutowiec; Łąg; Odry; Złotowo; Osiedle nr 1 „Centrum”;	b.d.	<p>Rezultaty:</p> <p>Wzrost kompetencji mieszkańców;</p> <p>Zmniejszenie problemu bezrobocia;</p> <p>Wskaźniki:</p> <p>Liczba przeszkolonych i zatrudnionych osób na stanowisku animatora aktywności lokalnej: 1 osoba;</p> <p>Sposób oceny:</p> <p>Listy obecności;</p> <p>Sprawozdanie z realizacji Gminnego Programu Rewitalizacji dla Gminy Czersk;</p>	Organizacja szkolenia w obiektach dostosowanych do osób ze szczególnymi potrzebami;	2024-2031	Zrezygnowanie zatrudnionej osoby z funkcji animatora aktywności lokalnej;
G8. Podnoszenie kwalifikacji zawodowych osób zagrożonych wykluczeniem społecznym	Gmina Czersk i jej jednostki organizacyjne; Powiatowy Urząd Pracy w Chojnicach; Organizacje pozarządowe; Instytucje kultury;	<p>Organizacja programów szkoleniowych i kursów zawodowych, w tym m.in. kursy podnoszące kwalifikacje zawodowe w różnych branżach, kursy z prowadzenia działalności gospodarczej, rozliczeń, doradztwo w zakresie pozyskania środków na prowadzenie działalności.</p> <p>Dodatkowo, w ramach projektu przewiduje się przeprowadzenie</p>	Gutowiec; Łąg; Odry; Złotowo; Osiedle nr 1 „Centrum”;	b.d.	<p>Rezultaty:</p> <p>Zwiększenie poziomu aktywności i integracji mieszkańców obszaru rewitalizacji;</p> <p>Wzrost kompetencji mieszkańców;</p> <p>Zmniejszenie problemu bezrobocia;</p> <p>Wskaźniki:</p>	<p>Przygotowanie materiałów edukacyjnych na warsztaty i zajęcia dla uczestników z uwzględnieniem ich indywidualnych potrzeb;</p> <p>Organizacja warsztatów i zajęć w obiektach dostosowanych</p>	2024-2031	<p>Konflikty i napięcia między różnymi grupami lub mieszkańcami;</p> <p>Brak wsparcia dla osób uczestniczących w programach po ukończeniu szkolenia i niedopasowanie umiejętności do potrzeb rynku pracy;</p>

Gminny Program Rewitalizacji dla Gminy Czersk na lata 2024-2031

Nazwa	Podmiot realizujący	Zakres realizowanych zadań	Lokalizacja	Szacowana wartość [zł]	Prognozowane rezultaty wraz ze sposobem ich oceny	Działania zapewniające dostępność osobom ze szczególnymi potrzebami	Termin realizacji	Ewentualne zagrożenia spowodowane realizacją przedsięwzięcia dla procesu rewitalizacji
		<p>szkolenia składającego się m.in. z następujących bloków tematycznych:</p> <ul style="list-style-type: none"> - Jak stworzyć CV i przygotować się do rozmowy kwalifikacyjnej; - Autoprezentacja - mocne i słabe strony; - Samozatrudnienie - swój pomysł na biznes; - Środki na założenie własnej firmy, regulacje prawne; <p>Dokładny zakres szkoleń, kursów i zajęć realizowanych w ramach projektu, będzie uzależniony od zgłaszanych potrzeb.</p> <p>Realizacja szkoleń zawodowych pozwoli mieszkańcom zyskać nowe umiejętności zawodowe, co zwiększy ich szanse na zatrudnienie i poprawi jakość życia. Szkolenia zawodowe będą dostosowane do potrzeb lokalnego rynku pracy, co przyczyni się do tworzenia miejsc pracy i zwiększy konkurencyjności społeczności. Osoby uczestniczące w kursach zdobędą umiejętności, które są poszukiwane przez lokalnych pracodawców, co przełoży się na rozwój gospodarki lokalnej. Nabycie nowych umiejętności z pewnością wpłynie na zwiększenie poczucia własnej wartości i pewności siebie wśród mieszkańców, co pomoże im w przezwyciężaniu trudności i włączaniu się aktywnie w życie społeczności.</p> <p>Działania będą realizowane w oparciu i istniejącą oraz rozbudowaną/przebudowaną infrastrukturę społeczną w ramach infrastrukturalnych przedsięwzięć rewitalizacyjnych.</p> <p>Realizacja zadania przyczyni się do ograniczenia problemów ze sfery społecznej, tj. wpłynie na wzrost aktywizacji osób wykluczonych społecznie, w tym w szczególności osób bezrobotnych. Ponadto przyczyni się również do zwiększenia stopnia przedsiębiorczości na terenie gminy.</p>			<p>Liczba osób zagrożonych ubóstwem lub wykluczeniem społecznym objętych wsparciem w programie: 15 osób;</p> <p>Liczba osób zagrożonych ubóstwem lub wykluczeniem społecznym, pracujących po opuszczeniu programu: 5 osób;</p> <p>Sposób oceny:</p> <p>Listy obecności;</p> <p>Sprawozdanie z realizacji Gminnego Programu Rewitalizacji dla Gminy Czersk;</p>	<p>do osób ze szczególnymi potrzebami;</p>		
Cel rewitalizacji: Dostępna i atrakcyjna przestrzeń publiczna								

Gminny Program Rewitalizacji dla Gminy Czersk na lata 2024-2031

Nazwa	Podmiot realizujący	Zakres realizowanych zadań	Lokalizacja	Szacowana wartość [zł]	Prognozowane rezultaty wraz ze sposobem ich oceny	Działania zapewniające dostępność osobom ze szczególnymi potrzebami	Termin realizacji	Ewentualne zagrożenia spowodowane realizacją przedsięwzięcia dla procesu rewitalizacji
Kierunek działania: Poprawa dostępności obiektów publicznych, miejsc kulturalnych oraz społecznych								
G9. Remont Domu Kultury w Łęgu	Gmina Czersk i jej jednostki organizacyjne; Instytucje kultury;	Przedsięwzięcie obejmuje remont Domu Kultury w Łęgu poprzez wymianę stolarki okiennej i drzwiowej. Realizacja zadania przyczyni się do ograniczenia problemów ze sfery technicznej, tj. degradacji stanu technicznego obiektów budowlanych. Wymiana stolarki okiennej i drzwiowej przyniesie w głównej mierze redukcję kosztów eksploatacji budynku oraz poprawi komfort i ochronę środowiska naturalnego. Dzięki realizacji niniejszego przedsięwzięcia mieszkańcy obszaru rewitalizacji uzyskają dostęp do budynku użyteczności publicznej.	Łąg;	b.d.	Rezultaty: Wzrost liczby ogólnodostępnych miejsc spotkań dla mieszkańców; Ożywienie obszaru rewitalizacji; Zwiększenie oferty rekreacyjnej; Wskaźniki: Liczba wyremontowanych budynków: 1 szt.; Sposób oceny: Protokół odbioru;	Uniwersalne projektowanie;	2024-2031	Zakłócenia w codziennym życiu mieszkańców związane z pracami budowlanymi;
G10. Budowa świetlicy wiejskiej w Złotowie	Gmina Czersk i jej jednostki organizacyjne; Instytucje kultury;	Przedsięwzięcie obejmuje budowę świetlicy wiejskiej w Złotowie. Nowa przestrzeń publiczna stanowić będzie miejsce, gdzie mieszkańcy będą mogli się spotykać, wymieniać doświadczeniami i budować relacje społeczne. To będzie sprzyjać integracji różnych grup wiekowych, kulturowych i społecznych. Nowa świetlica stanowić będzie bazę dla różnorodnych inicjatyw społecznych, takich jak grupy wolontariackie, organizacje non-profit czy lokalne projekty społeczne. To przyczyni się do aktywizacji społeczności. Organizacja spotkań mieszkańców w nowej świetlicy da im możliwość wspólnego dyskusowania nad lokalnymi problemami, planowaniem działań społecznych i współpracy nad inicjatywami.	Złotowo;	b.d.	Rezultaty: Wzrost liczby ogólnodostępnych miejsc spotkań dla mieszkańców; Ożywienie obszaru rewitalizacji; Zwiększenie oferty rekreacyjnej; Wskaźniki: Liczba wybudowanych budynków: 1 szt.; Sposób oceny: Protokół odbioru;	Uniwersalne projektowanie;	2024-2031	Zakłócenia w codziennym życiu mieszkańców związane z pracami budowlanymi;
G11. Nadanie nowych funkcji społecznych budynkom oraz wieży ciśnień w sąsiedztwie dworca PKP	Gmina Czersk i jej jednostki organizacyjne; PKP S.A.;	Przedsięwzięcie obejmuje remont i nadanie nowych funkcji społecznych budynkom oraz wieży ciśnień w sąsiedztwie dworca PKP. Nowa przestrzeń publiczna stanowić będzie miejsce, gdzie mieszkańcy będą mogli się spotykać, wymieniać doświadczeniami i budować relacje społeczne. To będzie sprzyjać integracji różnych grup wiekowych,	Osiedle nr 1 „Centrum”;	b.d.	Rezultaty: Wzrost liczby ogólnodostępnych miejsc spotkań dla mieszkańców; Ożywienie obszaru rewitalizacji; Zwiększenie oferty rekreacyjnej;	Uniwersalne projektowanie;	2024-2031	Zakłócenia w codziennym życiu mieszkańców związane z pracami budowlanymi;

Gminny Program Rewitalizacji dla Gminy Czersk na lata 2024-2031

Nazwa	Podmiot realizujący	Zakres realizowanych zadań	Lokalizacja	Szacowana wartość [zł]	Prognozowane rezultaty wraz ze sposobem ich oceny	Działania zapewniające dostępność osobom ze szczególnymi potrzebami	Termin realizacji	Ewentualne zagrożenia spowodowane realizacją przedsięwzięcia dla procesu rewitalizacji
		<p>kulturowych i społecznych. Nowe budynki publiczne stanowiąc będą bazę dla różnorodnych inicjatyw społecznych, takich jak grupy wolontariackie, organizacje non-profit czy lokalne projekty społeczne. To przyczyni się do aktywizacji społeczności. Organizacja spotkań mieszkańców w nowych budynkach da im możliwość wspólnego dyskusowania nad lokalnymi problemami, planowaniem działań społecznych i współpracy nad inicjatywami.</p>			<p>Wskaźniki: Liczba zaadaptowanych obiektów na cele społeczne: 3 szt.;</p> <p>Sposób oceny: Protokół odbioru;</p>			
<p>G12. Wymiana źródła ogrzewania w obiektach użyteczności publicznej</p>	<p>Gmina Czersk i jej jednostki organizacyjne; Instytucje kultury; Szkoła Podstawowa w Odrach;</p>	<p>Przedsięwzięcie obejmuje wymianę źródła ogrzewania w Urzędzie Miejskim w Czersku, Szkole Podstawowej w Odrach oraz w Domu Kultury w Łęgu. Wprowadzenie bardziej efektywnych i ekologicznych źródeł ogrzewania przyczyni się do obniżenia kosztów utrzymania obiektu. Zmiana na bardziej ekologiczne źródło ogrzewania przyczyni się także do redukcji emisji szkodliwych substancji. Działania te nie tylko na korzyść środowiska, ale także wpisuje się w rosnące społeczne oczekiwania dotyczące działań proekologicznych. Skuteczny system ogrzewania jest kluczowy zwłaszcza w okresie zimowym. Zapewnienie dostępu do obiektów użyteczności publicznej w tym okresie poprawia jakość życia społeczności lokalnej, umożliwiając korzystanie z różnych form rozrywki, edukacji czy rekreacji przez cały rok. Obiekty użyteczności publicznej, które są bardziej oszczędne energetycznie, mogą przeznaczyć zaoszczędzone środki finansowe na wsparcie inicjatyw społecznych w swoim otoczeniu.</p> <p>Realizacja zadania przyczyni się do ograniczenia problemów ze sfery technicznej tj. degradacji stanu technicznego obiektów budowlanych. Wymiana źródła ogrzewania w obiektach użyteczności publicznej przynosi liczne korzyści, w tym lepszy dostęp do usług społecznych, redukcję kosztów eksploatacji budynków, poprawę komfortu oraz ochronę</p>	<p>Łąg; Odry; Osiedle nr 1 „Centrum”;</p>	<p>2 000 000,00 zł</p>	<p>Rezultaty: Wzrost dostępności obiektów publicznych;</p> <p>Wskaźniki: Liczba obiektów, w których dokonano wymiany źródła ogrzewania: 3 szt.;</p> <p>Sposób oceny: Protokół odbioru;</p>	<p>—</p>	<p>2024-2026</p>	<p>Zakłócenia w codziennym życiu mieszkańców związane z pracami budowlanymi;</p>

Gminny Program Rewitalizacji dla Gminy Czersk na lata 2024-2031

Nazwa	Podmiot realizujący	Zakres realizowanych zadań	Lokalizacja	Szacowana wartość [zł]	Prognozowane rezultaty wraz ze sposobem ich oceny	Działania zapewniające dostępność osobom ze szczególnymi potrzebami	Termin realizacji	Ewentualne zagrożenia spowodowane realizacją przedsięwzięcia dla procesu rewitalizacji
		środowiska naturalnego. Dzięki realizacji niniejszego przedsięwzięcia mieszkańcy obszaru rewitalizacji będą mogli komfortowo korzystać z budynków użyteczności publicznej.						
G13. Przebudowa budynku dworca kolejowego w Czersku - etap III	Gmina Czersk i jej jednostki organizacyjne; PKP S.A.;	<p>Przedsięwzięcie polega na przebudowanie budynku dworca kolejowego w Czersku na cele społeczne.</p> <p>Nowa przestrzeń publiczna stanowić będzie miejsce, gdzie mieszkańcy będą mogli się spotykać, wymieniać doświadczeniami i budować relacje społeczne. To będzie sprzyjać integracji różnych grup wiekowych, kulturowych i społecznych. Wyznaczone pomieszczenia dworca stanowić będą bazę dla różnorodnych inicjatyw społecznych, takich jak grupy wolontariackie, organizacje non-profit czy lokalne projekty społeczne. To przyczyni się do aktywizacji społeczności. Organizacja spotkań mieszkańców w nowej przestrzeni da im możliwość wspólnego dyskusowania nad lokalnymi problemami, planowaniem działań społecznych i współpracy nad inicjatywami.</p>	Osiedle nr 1 „Centrum”;	8 000 000,00 zł	<p>Rezultaty:</p> <p>Wzrost liczby ogólnodostępnych miejsc spotkań dla mieszkańców;</p> <p>Ożywienie obszaru rewitalizacji;</p> <p>Zwiększenie oferty rekreacyjnej;</p> <p>Wzrost dostępności obiektów publicznych dla osób niepełnosprawnych;</p> <p>Wskaźniki:</p> <p>Liczba przebudowanych budynków: 1 szt.;</p> <p>Sposób oceny:</p> <p>Protokół odbioru;</p>	Uniwersalne projektowanie;	2025-2028	Zakłócenia w codziennym życiu mieszkańców związane z pracami budowlanymi;
G14. Przebudowa centrum Czerska	Gmina Czersk i jej jednostki organizacyjne;	<p>Przedsięwzięcie obejmuje stworzenie nowoczesnej przestrzeni publicznej poprzez przebudowę centrum miasta Czerska – plac Józefa Ostrowskiego.</p> <p>Nowa przestrzeń publiczna stanowić będzie miejsce, gdzie mieszkańcy będą mogli się spotykać, wymieniać doświadczeniami i budować relacje społeczne. To będzie sprzyjać integracji różnych grup wiekowych, kulturowych i społecznych. Nowa przestrzeń stanowić będzie bazę dla różnorodnych inicjatyw społecznych, takich jak grupy wolontariackie, organizacje non-profit czy lokalne projekty społeczne. To przyczyni się do aktywizacji społeczności. Organizacja spotkań mieszkańców w nowej przestrzeni da im możliwość wspólnego dyskusowania nad lokalnymi problemami, planowaniem działań</p>	Osiedle nr 1 „Centrum”;	6 000 000,00 zł	<p>Rezultaty:</p> <p>Wzrost liczby ogólnodostępnych miejsc spotkań dla mieszkańców;</p> <p>Ożywienie obszaru rewitalizacji;</p> <p>Zwiększenie oferty rekreacyjnej;</p> <p>Wskaźniki:</p> <p>Powierzchnia poddana przebudowie: 0,2 ha;</p> <p>Sposób oceny:</p> <p>Protokół odbioru;</p>	Uniwersalne projektowanie;	2028-2030	Zakłócenia w codziennym życiu mieszkańców związane z pracami budowlanymi;

Gminny Program Rewitalizacji dla Gminy Czersk na lata 2024-2031

Nazwa	Podmiot realizujący	Zakres realizowanych zadań	Lokalizacja	Szacowana wartość [zł]	Prognozowane rezultaty wraz ze sposobem ich oceny	Działania zapewniające dostępność osobom ze szczególnymi potrzebami	Termin realizacji	Ewentualne zagrożenia spowodowane realizacją przedsięwzięcia dla procesu rewitalizacji
		społecznych i współpracy nad inicjatywami.						
G15. Odnowa nawierzchni boiska sportowego	Gmina Czersk i jej jednostki organizacyjne; Kluby sportowe;	Przedsięwzięcie obejmuje odnowę nawierzchni boiska sportowego w Łęgu. Przestrzeń ta przeznaczona będzie pod rekreację, wypoczynek oraz spędzanie czasu wolnego dla mieszkańców gminy Czersk w każdym wieku. W wyniku realizacji przedsięwzięcia nastąpi integracja społeczeństwa (w tym integracja międzypokoleniowa, włączenie osób zagrożonych wykluczeniem społecznym). Działania te znacząco wpłyną na aktywizację rodzin z dziećmi, młodzieży i seniorów.	Łąg;	b.d.	Rezultaty: Wzrost liczby ogólnodostępnych miejsc spotkań dla mieszkańców; Ożywienie obszaru rewitalizacji; Zwiększenie oferty rekreacyjnej; Wskaźniki: Liczba obiekt poddana odnowie: 1 szt.; Sposób oceny: Protokół odbioru;	—	2024-2031	Zakłócenia w codziennym życiu mieszkańców związane z pracami budowlanymi;
G16. Zagospodarowanie na cele spotkań społecznych skweru przy ul. dr Zielińskiego i przy Pl. Kalinowskiego w Łęgu	Gmina Czersk i jej jednostki organizacyjne;	Przedsięwzięcie obejmuje zagospodarowanie na cele spotkań społecznych skweru przy ul. dr Zielińskiego i przy Pl. Kalinowskiego w Łęgu. Przestrzeń ta przeznaczona będzie pod rekreację, wypoczynek oraz spędzanie czasu wolnego dla mieszkańców gminy Czersk w każdym wieku. W wyniku realizacji przedsięwzięcia nastąpi integracja społeczeństwa (w tym integracja międzypokoleniowa, włączenie osób zagrożonych wykluczeniem społecznym). Działania te znacząco wpłyną na aktywizację rodzin z dziećmi, młodzieży i seniorów.	Łąg;	b.d.	Rezultaty: Wzrost liczby ogólnodostępnych miejsc spotkań dla mieszkańców; Ożywienie obszaru rewitalizacji; Zwiększenie oferty rekreacyjnej; Wskaźniki: Liczba zagospodarowanych skwerów: 2 szt.; Sposób oceny: Protokół odbioru;	Uniwersalne projektowanie;	2024-2031	Zakłócenia w codziennym życiu mieszkańców związane z pracami budowlanymi;
G17. Budowa skateparku	Gmina Czersk i jej jednostki organizacyjne;	Przedsięwzięcie obejmuje budowę skateparku w Łęgu. Przestrzeń ta przeznaczona będzie pod rekreację, wypoczynek oraz spędzanie czasu wolnego dla mieszkańców gminy Czersk w każdym wieku. W wyniku realizacji przedsięwzięcia nastąpi integracja społeczeństwa (w tym integracja międzypokoleniowa, włączenie osób zagrożonych wykluczeniem społecznym). Działania te znacząco wpłyną na aktywizację rodzin z dziećmi, młodzieży i seniorów.	Łąg;	b.d.	Rezultaty: Wzrost liczby ogólnodostępnych miejsc spotkań dla mieszkańców; Ożywienie obszaru rewitalizacji; Zwiększenie oferty rekreacyjnej; Wskaźniki:	—	2024-2031	Zakłócenia w codziennym życiu mieszkańców związane z pracami budowlanymi;

Gminny Program Rewitalizacji dla Gminy Czersk na lata 2024-2031

Nazwa	Podmiot realizujący	Zakres realizowanych zadań	Lokalizacja	Szacowana wartość [zł]	Prognozowane rezultaty wraz ze sposobem ich oceny	Działania zapewniające dostępność osobom ze szczególnymi potrzebami	Termin realizacji	Ewentualne zagrożenia spowodowane realizacją przedsięwzięcia dla procesu rewitalizacji
					Liczba wybudowanych skateparków: 1 szt.; Sposób oceny: Protokół odbioru;			
G18. Budowa parku linowego przy placu przy ul. Złotowskiej w Łęgu	Gmina Czersk i jej jednostki organizacyjne;	Przedsięwzięcie obejmuje budowę parku linowego przy placu przy ul. Złotowskiej w Łęgu. Przestrzeń ta przeznaczona będzie pod rekreację, wypoczynek oraz spędzanie czasu wolnego dla mieszkańców gminy Czersk w każdym wieku. W wyniku realizacji przedsięwzięcia nastąpi integracja społeczeństwa (w tym integracja międzypokoleniowa, włączenie osób zagrożonych wykluczeniem społecznym). Działania te znacząco wpłyną na aktywizację rodzin z dziećmi, młodzieży i seniorów.	Łąg;	b.d.	Rezultaty: Wzrost liczby ogólnodostępnych miejsc spotkań dla mieszkańców; Ożywienie obszaru rewitalizacji; Zwiększenie oferty rekreacyjnej; Wskaźniki: Liczba wybudowanych parków linowych: 1 szt.; Sposób oceny: Protokół odbioru;	—	2024-2031	Zakłócenia w codziennym życiu mieszkańców związane z pracami budowlanymi;
G19. Dostosowanie rolkowiska na potrzeby lodowiska przy Szkole Podstawowej nr 1 w Czersku	Gmina Czersk i jej jednostki organizacyjne; Szkola Podstawowa nr 1 w Czersku;	Przedsięwzięcie obejmuje wykonanie posadзки i systemu mrożenia, budowę pomieszczenia na rolbę i toalety oraz zakup kontenera szatniowego w celu dostosowania rolkowiska na potrzeby lodowiska. Przebudowana przestrzeń przeznaczona będzie pod rekreację, wypoczynek oraz spędzanie czasu wolnego dla mieszkańców gminy Czersk w każdym wieku. W wyniku realizacji przedsięwzięcia nastąpi integracja społeczeństwa (w tym integracja międzypokoleniowa, włączenie osób zagrożonych wykluczeniem społecznym). Działania te znacząco wpłyną na aktywizację rodzin z dziećmi, młodzieży i seniorów.	Osiedle nr 1 „Centrum”;	1 000 000,00 zł	Rezultaty: Wzrost liczby ogólnodostępnych miejsc spotkań dla mieszkańców; Ożywienie obszaru rewitalizacji; Zwiększenie oferty rekreacyjnej; Wskaźniki: Liczba przebudowanych rolkowisk: 1 szt.; Sposób oceny: Protokół odbioru;	—	2025	Zakłócenia w codziennym życiu mieszkańców związane z pracami budowlanymi;
G20. Budowa wielofunkcyjnego boiska przy świetlicy wiejskiej w Gutowcu	Gmina Czersk i jej jednostki organizacyjne; Instytucje kultury;	Przedsięwzięcie zakłada budowę wielofunkcyjnego boiska przy świetlicy wiejskiej w Gutowcu. Wybudowany obiekt sportowy zachęcać będzie mieszkańców do aktywności fizycznej, co przełoży się na poprawę zdrowia i kondycji fizycznej społeczeństwa, oraz stanie się miejscem spotkań dla mieszkańców, sprzyjając tym samym budowaniu relacji społecznych i integracji. Dostęp	Gutowiec;	800 000,00 zł	Rezultaty: Wzrost liczby ogólnodostępnych miejsc spotkań dla mieszkańców; Ożywienie obszaru rewitalizacji; Zwiększenie oferty rekreacyjnej;	Uniwersalne projektowanie;	2026-2028	Zakłócenia w codziennym życiu mieszkańców związane z pracami budowlanymi;

Gminny Program Rewitalizacji dla Gminy Czersk na lata 2024-2031

Nazwa	Podmiot realizujący	Zakres realizowanych zadań	Lokalizacja	Szacowana wartość [zł]	Prognozowane rezultaty wraz ze sposobem ich oceny	Działania zapewniające dostępność osobom ze szczególnymi potrzebami	Termin realizacji	Ewentualne zagrożenia spowodowane realizacją przedsięwzięcia dla procesu rewitalizacji
		<p>do nowoczesnego obiektu sportowego umożliwia również młodym osobom rozwijanie swoich umiejętności sportowych a także stanowi dobrą alternatywę spędzania czasu wolnego oraz odwraca uwagę młodzieży od negatywnych zachowań.</p> <p>Dzięki planowanemu do przeprowadzenia działaniu zwiększy się atrakcyjność gminy, nastąpi także znacząca poprawa bezpieczeństwa w miejscach publicznych.</p> <p>Przeprowadzona zostanie odnowa przestrzeni publicznej w trosce o jakość życia mieszkańców całej gminy. W wyniku realizacji przedsięwzięcia nastąpi integracja społeczeństwa (w tym integracja międzypokoleniowa, włączenie osób zagrożonych wykluczeniem społecznym). Działania te znacząco wpłyną na aktywizację rodzin z dziećmi, młodzieży oraz seniorów.</p>			<p>Wskaźniki: Liczba wybudowanych boisk: 1 szt.;</p> <p>Sposób oceny: Protokół odbioru;</p>			
G21. Budowa placu zabaw w Kurkowie	Gmina Czersk i jej jednostki organizacyjne;	<p>Przedsięwzięcie obejmuje budowę placu zabaw w Kurkowie. Przestrzeń ta przeznaczona będzie pod rekreację, wypoczynek oraz spędzanie czasu wolnego dla mieszkańców gminy Czersk w każdym wieku. W wyniku realizacji przedsięwzięcia nastąpi integracja społeczeństwa (w tym integracja międzypokoleniowa, włączenie osób zagrożonych wykluczeniem społecznym). Działania te znacząco wpłyną na aktywizację rodzin z dziećmi, młodzieży i seniorów.</p>	Gutowiec;	b.d.	<p>Rezultaty: Wzrost liczby ogólnodostępnych miejsc spotkań dla mieszkańców; Ożywienie obszaru rewitalizacji; Zwiększenie oferty rekreacyjnej;</p> <p>Wskaźniki: Liczba wybudowanych placów zabaw: 2 szt.;</p> <p>Sposób oceny: Protokół odbioru;</p>	Uniwersalne projektowanie;	2024-2031	Zakłócenia w codziennym życiu mieszkańców związane z pracami budowlanymi;
Kierunek działania: Poprawa stanu infrastruktury technicznej								
G22. Przesunięcie o 100 metrów w stronę Śliwic wysepki przy ul. Śliwickiej, a w miejscu wysepki utworzenie chodnika przy nowym osiedlu	Gmina Czersk i jej jednostki organizacyjne;	<p>Zadanie polegać będzie na przesunięciu o 100 metrów w stronę Śliwic wysepki przy ul. Śliwickiej, a w miejscu wysepki utworzenie chodnika przy nowym osiedlu.</p> <p>Realizacja zadania przyczyni się do ograniczenia problemów ze sfery społecznej tj. poprawy bezpieczeństwa</p>	Złotowo;	b.d.	<p>Rezultaty: Wzrost dostępu do nowoczesnej infrastruktury technicznej; Poprawa jakości życia mieszkańców;</p>	Uniwersalne projektowanie;	2024-2031	Zakłócenia w codziennym życiu mieszkańców związane z pracami budowlanymi;

Gminny Program Rewitalizacji dla Gminy Czersk na lata 2024-2031

Nazwa	Podmiot realizujący	Zakres realizowanych zadań	Lokalizacja	Szacowana wartość [zł]	Prognozowane rezultaty wraz ze sposobem ich oceny	Działania zapewniające dostępność osobom ze szczególnymi potrzebami	Termin realizacji	Ewentualne zagrożenia spowodowane realizacją przedsięwzięcia dla procesu rewitalizacji
		na drogach i ograniczenia liczby wypadków i kolizji drogowych. Poprawa stanu technicznego infrastruktury drogowej przyczynia się także do zwiększenia płynności ruchu co stanowią ważny krok w kierunku poprawy bezpieczeństwa na drogach i jakości życia mieszkańców gminy.			Wzrost poziomu bezpieczeństwa; Wskaźniki: Liczba przebudowanych układów drogowych: 1 szt.; Sposób oceny: Protokół odbioru;			
G23. Poprawa funkcjonowania węzła przesiadkowego	Gmina Czersk i jej jednostki organizacyjne;	Przedsięwzięcie polegać będzie na przebudowie układu komunikacyjnego w rejonie dworca PKP w Czersku poprzez remont nawierzchni drogi, budowę P&R i B+R, kanalizacji deszczowej, oświetlenia oraz ciągów pieszych i rowerowych przy ul. Dworcowej w Czersku. Realizacja zadania przyczyni się do ograniczenia problemów ze sfery społecznej tj. poprawy bezpieczeństwa na drogach i ograniczenia liczby kolizji drogowych. Nowa nawierzchnia oraz odpowiednio oznakowana i oświetlona droga znacznie poprawia widoczność, przyczepność i kontrolę nad pojazdem. Poprawa stanu technicznego infrastruktury drogowej przyczynia się także do zwiększenia płynności ruchu, co stanowi ważny krok w kierunku poprawy bezpieczeństwa na drogach i jakości życia mieszkańców gminy.	Osiedle nr 1 „Centrum”;	8 000 000,00 zł	Rezultaty: Wzrost dostępu do nowoczesnej infrastruktury technicznej; Poprawa jakości życia mieszkańców; Wzrost poziomu bezpieczeństwa; Wskaźniki: Liczba przebudowanych węzłów przesiadkowych: 1 szt.; Sposób oceny: Protokół odbioru;	Uniwersalne projektowanie;	2026-2028	Zakłócenia w codziennym życiu mieszkańców związane z pracami budowlanymi;
G24. Zaopatrzenie w wodę i kanalizację mieszkańców	Gmina Czersk i jej jednostki organizacyjne;	Przedsięwzięcie polegać będzie na rozbudowie sieci wodociągowej i kanalizacyjnej na terenie Solectwa Złotowo. Realizacja zadania przyczyni się do ograniczenia problemów ze sfery technicznej tj. niedostatecznego stopnia skanalizowania i zwodociągowania budynków mieszkalnych.	Złotowo;	3 000 000,00 zł	Rezultaty: Wzrost dostępu do nowoczesnej infrastruktury technicznej; Poprawa jakości życia mieszkańców; Wskaźniki: Długość wybudowanej sieci wodociągowej i kanalizacji: b.d.; Sposób oceny: Protokół odbioru;	—	2025-2026	Zakłócenia w codziennym życiu mieszkańców związane z pracami budowlanymi;

Źródło: Opracowanie własne

5.2. Charakterystyka pozostałych przedsięwzięć rewitalizacyjnych

W ramach Gminnego Programu Rewitalizacji dla Gminy Czersk na lata 2024-2031, poza podstawowymi przedsięwzięciami rewitalizacyjnymi, planowane są także inne działania, których realizacja wzmocni efekty procesu rewitalizacji. Wśród pozostałych przedsięwzięć rewitalizacyjnych planowane są następujące zadania:

- **D1.** Rozwój turystyczny miejscowości Odry,
- **D2.** Budowa zbiornika retencyjnego w Łęgu,
- **D3.** Budowa miejsca wodowania kajaków w Odrach przy rzece Wdzie,
- **D4.** Budowa ośrodka zdrowia w Łęgu,
- **D5.** Budowa wiaty do ustawienia pojemników na odpady segregowane,
- **D6.** Budowa zbiorników podziemnych na odpady segregowane.

Tabela 6. Planowane pozostałe przedsięwzięcia rewitalizacyjne

Nazwa	D1. Rozwój turystyczny miejscowości Odry
Miejsce realizacji	Odry
Termin realizacji	2025-2028
Szacowany koszt	2 000 000,00 zł
Podmiot realizujący	Gmina Czersk i jej jednostki organizacyjne; Nadleśnictwo Czersk; Nadleśnictwo Kaliska;
Opis działań	Zadanie obejmuje realizację zagospodarowania turystycznego Odrów w oparciu o „Kamienne Kręgi w Odrach” wraz z poprawą infrastruktury technicznej poprzez budowę obiektu (pawilonu wystawowo-edukacyjny) przy rezerwacie oraz utwardzenie drogi dojazdowej do rezerwatu "Kręgi Kamienne". Odnawianie i adaptacja historycznych miejsc nie tylko chroni dziedzictwo kulturowe, ale także stwarza nowe możliwości dla mieszkańców oraz przyciąga turystów. Tworzenie przestrzeni, w której odbywają się różnorodne wydarzenia kulturalne, artystyczne czy edukacyjne, sprzyja integracji społeczności lokalnej. Ponadto, działania te mogą pobudzić rozwój lokalnego rynku pracy, zwłaszcza w sektorze usług, gastronomii czy turystyki. Dzięki rewitalizacji obiektów zabytkowych, społeczność zyskuje nowe miejsce spotkań, kształtując wspólne poczucie tożsamości oraz dumę z historii swojego regionu, co przyczynia się do ożywienia i aktywizacji lokalnej społeczności, w tym osób zagrożonych wykluczeniem społecznym.
Prognozowane rezultaty wraz ze sposobem ich oceny	Rezultaty: Wzrost liczby ogólnodostępnych miejsc spotkań dla mieszkańców; Ożywienie obszaru rewitalizacji; Zwiększenie oferty rekreacyjnej; Wskaźniki: Liczba wybudowanych obiektów: 1 szt.; Sposób oceny: Protokół odbioru;
Powiązanie z celami i kierunkami działania GPR	Cel rewitalizacji: Dostępna i atrakcyjna przestrzeń publiczna; Kierunek działania: Poprawa dostępności obiektów publicznych, miejsc kulturalnych oraz społecznych;

Nazwa	D2. Budowa zbiornika retencyjnego w Łęgu
Miejsce realizacji	Łąg
Termin realizacji	2024
Szacowany koszt	500 000,00 zł
Podmiot realizujący	Gmina Czersk i jej jednostki organizacyjne;
Opis działań	Zadanie obejmuje budowę zbiornika retencyjnego w Łęgu celem retencjonowania wód opadowych. Zbiorniki retencyjne, pełniące funkcję regulacji przepływu wód deszczowych, zmniejszają ryzyko zalania terenów mieszkalnych, chroniąc infrastrukturę oraz mienie lokalnej społeczności. Ponadto, utworzone miejsca rekreacyjne wokół zbiorników, dostarczają mieszkańcom atrakcyjnych przestrzeni do spędzania czasu na świeżym powietrzu. Estetyczne otoczenie zbiorników retencyjnych, zazielenione tereny i ścieżki spacerowe sprzyja aktywnemu trybowi życia, poprawiając zdrowie i samopoczucie mieszkańców oraz przyczynia się do aktywizacji lokalnej społeczności, w tym osób zagrożonych wykluczeniem społecznym.
Prognozowane rezultaty wraz ze sposobem ich oceny	Rezultaty: Wzrost dostępu do nowoczesnej infrastruktury technicznej; Poprawa jakości życia mieszkańców; Wskaźniki: Długość wybudowanych zbiorników: 1 szt.; Sposób oceny: Protokół odbioru;
Powiązanie z celami i kierunkami działania GPR	Cel rewitalizacji: Dostępna i atrakcyjna przestrzeń publiczna; Kierunek działania: Poprawa stanu infrastruktury technicznej;

Nazwa	D3. Budowa miejsca wodowania kajaków w Odrach przy rzece Wdzie
Miejsce realizacji	Odry
Termin realizacji	2025-2029
Szacowany koszt	500 000,00 zł
Podmiot realizujący	Gmina Czersk i jej jednostki organizacyjne;
Opis działań	Zadanie obejmuje budowę miejsca wodowania kajaków w Odrach przy rzece Wdzie celem stworzenia miejsca obsługi turystyki kajakowej. Dzięki realizacji tego przedsięwzięcia mieszkańcy zyskają nowe możliwości spędzania wolnego czasu oraz będą mogli uczestniczyć w aktywnościach na świeżym powietrzu oraz korzystać z malowniczych szlaków kajakowych. Dodatkowo taki obiekt przyciągnie zarówno lokalnych, jak i zewnętrznych entuzjastów sportów wodnych, co generuje pozytywne skutki ekonomiczne dla okolicznych przedsiębiorstw i usług turystycznych. Budowa miejsca wodowania kajaków stanie się także czynnikiem integracyjnym, umożliwiając spotkania społeczności lokalnej w atmosferze aktywności i rekreacji, co ma bezpośrednio przełożyć się na aktywizację osób zamieszkujących obszar rewitalizacji.

Prognozowane rezultaty wraz ze sposobem ich oceny	<p>Rezultaty: Wzrost liczby ogólnodostępnych miejsc spotkań dla mieszkańców; Ożywienie obszaru rewitalizacji; Zwiększenie oferty rekreacyjnej;</p> <p>Wskaźniki: Liczba wybudowanych miejsc wodowania kajaków: 1 szt.;</p> <p>Sposób oceny: Protokół odbioru;</p>
Powiązanie z celami i kierunkami działania GPR	<p>Cel rewitalizacji: Dostępna i atrakcyjna przestrzeń publiczna;</p> <p>Kierunek działania: Poprawa dostępności obiektów publicznych, miejsc kulturalnych oraz społecznych;</p>

Nazwa	D4. Budowa ośrodka zdrowia w Łęgu
Miejsce realizacji	Łąg
Termin realizacji	2024-2026
Szacowany koszt	500 000,00 zł
Podmiot realizujący	Gmina Czersk i jej jednostki organizacyjne;
Opis działań	Zadanie obejmuje budowę ośrodka zdrowia w Łęgu celem poprawy dostępności opieki lekarskiej. Poszerzona oferta usług medycznych, w tym konsultacje lekarskie, badania diagnostyczne i rehabilitację, sprzyjają utrzymaniu zdrowia mieszkańców oraz szybszemu reagowaniu na problemy zdrowotne, co przyczynia się do podniesienia ogólnego standardu życia. W perspektywie długoterminowej, inwestycja w infrastrukturę medyczną kształtuje bardziej opiekuńcze i zrównoważone społeczeństwo, co przyczynia się do kompleksowej rewitalizacji zagrożonych obszarów.
Prognozowane rezultaty wraz ze sposobem ich oceny	<p>Rezultaty: Poprawa dostępności opieki lekarskiej; Poprawa stanu zdrowia seniorów; Poprawa jakości życia mieszkańców;</p> <p>Wskaźniki: Liczba wybudowanych ośrodków zdrowia: 1 szt.;</p> <p>Sposób oceny: Protokół odbioru;</p>
Powiązanie z celami i kierunkami działania GPR	<p>Cel rewitalizacji: Dostępna i atrakcyjna przestrzeń publiczna;</p> <p>Kierunek działania: Poprawa dostępności obiektów publicznych, miejsc kulturalnych oraz społecznych;</p>

Nazwa	D5. Budowa wiaty do ustawienia pojemników na odpady segregowane
Miejsce realizacji	Osiedle nr 1 „Centrum”;
Termin realizacji	2024
Szacowany koszt	500 000,00 zł
Podmiot realizujący	Gmina Czersk i jej jednostki organizacyjne;
Opis działań	Zadanie obejmuje posadowienie wiat „śmietnikowych”, w których ustawione zostaną pojemniki na odpady komunalne do segregacji odpadów wraz z tablicami informującymi o prawidłowej segregacji. Dzięki usytuowaniu takich wiat, mieszkańcy zyskują wygodny dostęp do miejsc przeznaczonych do segregacji odpadów, co stymuluje proekologiczne nawyki w społeczności lokalnej. W efekcie, skuteczniejsza segregacja odpadów przyczyni się do ograniczenia ilości generowanych odpadów oraz umożliwi ich późniejszy recykling, co ma istotne znaczenie dla ochrony środowiska. Dodatkowo, estetyczne i funkcjonalne rozwiązania infrastrukturalne, takie jak wiaty na pojemniki na odpady, poprawią wizerunek danego obszaru i przełożą się na poprawę jakości życia mieszkańców obszaru rewitalizacji.
Prognozowane rezultaty wraz ze sposobem ich oceny	Rezultaty: Poprawa świadomości ekologicznej mieszkańców poprzez stworzenie warunków do prawidłowej segregacji odpadów komunalnych; Poprawa walorów estetycznych centrum miasta; Poprawa jakości życia mieszkańców; Wskaźniki: Liczba wybudowanych wiat: 1 szt.; Sposób oceny: Protokół odbioru;
Powiązanie z celami i kierunkami działania GPR	Cel rewitalizacji: Dostępna i atrakcyjna przestrzeń publiczna; Kierunek działania: Poprawa stanu infrastruktury technicznej;

Nazwa	D6. Budowa zbiorników podziemnych na odpady segregowane
Miejsce realizacji	Osiedle nr 1 „Centrum”;
Termin realizacji	2024-2026
Szacowany koszt	500 000,00 zł
Podmiot realizujący	Gmina Czersk i jej jednostki organizacyjne;
Opis działań	Zadanie obejmuje budowę zbiorników podziemnych „śmietnikowych” na odpady komunalne do segregacji odpadów wraz z tablicami informującymi o prawidłowej segregacji. Ten innowacyjny sposób zarządzania odpadami nie tylko przyczyni się do efektywniejszego systemu gospodarki odpadami, lecz także ma pozytywne skutki estetyczne i funkcjonalne dla przestrzeni publicznej. Umieszczenie zbiorników podziemnych eliminuje widoczność kontenerów na powierzchni, co nie tylko poprawia estetykę miejsca, ale także zwiększa dostępną przestrzeń. Mieszkańcy zyskają estetyczne otoczenie, a jednocześnie unikną uciążliwości związanych z ustawianiem tradycyjnych pojemników na odpady. Ponadto zbiorniki podziemne będą

	sprzyjać skuteczniejszej segregacji odpadów, co wesprze proekologiczne postawy w społeczności lokalnej. W rezultacie, inwestycje w tego typu infrastrukturę nie tylko podniosą jakość życia poprzez utrzymanie porządku, ale także będą promować świadomość ekologiczną oraz utworzą atrakcyjne i nowoczesne otoczenie, sprzyjające integralności społeczności.
Prognozowane rezultaty wraz ze sposobem ich oceny	<p>Rezultaty: Poprawa świadomości ekologicznej mieszkańców poprzez stworzenie warunków do prawidłowej segregacji odpadów komunalnych; Poprawa walorów estetycznych centrum miasta; Poprawa jakości życia mieszkańców;</p> <p>Wskaźniki: Liczba wybudowanych zbiorników podziemnych: 1 szt.;</p> <p>Sposób oceny: Protokół odbioru;</p>
Powiązanie z celami i kierunkami działania GPR	<p>Cel rewitalizacji: Dostępna i atrakcyjna przestrzeń publiczna; Kierunek działania: Poprawa stanu infrastruktury technicznej;</p>

Źródło: Opracowanie własne

6. Mechanizmy integrowania działań oraz przedsięwzięć rewitalizacyjnych

Przedsięwzięcia rewitalizacyjne zostały zaplanowane tak, by realizować cele oraz kierunki działań rewitalizacji i przyczynić się do osiągnięcia założonej wizji.

Przedsięwzięcia zawarte w niniejszym Programie zaplanowane zostały z uwzględnieniem wzajemnych powiązań. Większość głównych przedsięwzięć realizowana będzie na obszarze rewitalizacji i dotyczyć będzie przede wszystkim mieszkańców tych terenów. Należy przy tym zaznaczyć, iż realizacja zaplanowanych zadań zapewni efektywne oddziaływanie na cały obszar dotknięty kryzysem, nie tylko w pojedynczych miejscach.

W tabeli poniżej przedstawiono przedsięwzięcia rewitalizacyjne w podziale na cele i kierunki działań, które będą w sposób bezpośredni realizować.

Tabela 7. Powiązanie przedsięwzięć rewitalizacyjnych

Zintegrowanie projektów		Wzajemny wpływ projektów
Projekt społeczny	Projekt infrastrukturalny	
G1. Utworzenie drużyny piłkarskiej dla dzieci i młodzieży	G20. Budowa wielofunkcyjnego boiska przy świetlicy wiejskiej w Gutowcu;	<p>Zaplanowane przedsięwzięcia rewitalizacyjne są ze sobą komplementarne pod względem przestrzennym. Działanie z zakresu utworzenia drużyny piłkarskiej dla dzieci i młodzieży realizowane będzie m.in. na terenie wielofunkcyjnego boiska przy świetlicy wiejskiej w Gutowcu, które jest przedmiotem inwestycji G20. Budowa wielofunkcyjnego boiska przy świetlicy wiejskiej w Gutowcu.</p> <p>Realizacja wskazanego przedsięwzięcia infrastrukturalnego jest niezbędna do zorganizowania tzw. działań miękkich tj. z zakresu utworzenia drużyny piłkarskiej dla dzieci i młodzieży, ponieważ dzięki niemu utworzona zostanie nowoczesna i przyjazna</p>

Gminny Program Rewitalizacji dla Gminy Czersk na lata 2024-2031

Zintegrowanie projektów		Wzajemny wpływ projektów
Projekt społeczny	Projekt infrastrukturalny	
		przestrzeń służąca realizacji działań i projektów społecznych.
G2. Organizacja zajęć aerobiku i samoobrony w Domu kultury w Łęgu	<p>G9. Remont Domu Kultury w Łęgu;</p> <p>G12. Wymiana źródła ogrzewania w obiektach użyteczności publicznej;</p> <p>G15. Odnowa nawierzchni boiska sportowego;</p> <p>G16. Zagospodarowanie na cele spotkań społecznych skweru przy ul. dr Zielińskiego i przy Pl. Kalinowskiego w Łęgu;</p>	<p>Zaplanowane przedsięwzięcia rewitalizacyjne są ze sobą komplementarne pod względem przestrzennym. Działania z zakresu organizacji zajęć aerobiku i samoobrony realizowane będą m.in. w Domu kultury w Łęgu oraz przestrzeni publicznej, w tym w szczególności obiektach sportowych i rekreacyjnych.</p> <p>Realizacja wskazanych przedsięwzięć infrastrukturalnych jest niezbędna do zorganizowania tzw. działań miękkich tj. z zakresu organizacji zajęć aerobiku i samoobrony, ponieważ dzięki nim utworzona zostanie nowoczesna i przyjazna przestrzeń służąca realizacji działań i projektów społecznych.</p>
G3. Organizacja zajęć dla dzieci i młodzieży	<p>G9. Remont Domu Kultury w Łęgu;</p> <p>G10. Budowa świetlicy wiejskiej w Złotowie;</p> <p>G12. Wymiana źródła ogrzewania w obiektach użyteczności publicznej;</p> <p>G15. Odnowa nawierzchni boiska sportowego;</p> <p>G16. Zagospodarowanie na cele spotkań społecznych skweru przy ul. dr Zielińskiego i przy Pl. Kalinowskiego w Łęgu;</p> <p>G17. Budowa skateparku;</p> <p>G18. Budowa parku linowego przy placu przy ul. Złotowskiej w Łęgu;</p> <p>G19. Dostosowanie rolowiska na potrzeby lodowiska przy Szkole Podstawowej nr 1 w Czersku;</p> <p>G20. Budowa wielofunkcyjnego boiska przy świetlicy wiejskiej w Gutowcu;</p> <p>G21. Budowa placu zabaw w Kurkowie;</p> <p>G22. Przesunięcie o 100 metrów w stronę Śliwic wysepki przy ul. Śliwickiej, a w miejscu wysepki utworzenie chodnika przy nowym osiedlu;</p> <p>G23. Poprawa funkcjonowania węzła przesiadkowego;</p>	<p>Zaplanowane przedsięwzięcia rewitalizacyjne są ze sobą komplementarne pod względem przestrzennym. Działania aktywizujące i integrujące dzieci i młodzież realizowane będą m.in. w remontowanych i budowanych budynku użyteczności publicznej oraz przestrzeni publicznej, w tym w szczególności obiektach sportowych i rekreacyjnych.</p> <p>Realizacja wskazanych przedsięwzięć infrastrukturalnych jest niezbędna do zorganizowania tzw. działań miękkich tj. aktywizujących i integrujących dzieci i młodzież, ponieważ dzięki nim utworzona zostanie nowoczesna i przyjazna przestrzeń służąca realizacji działań i projektów społecznych.</p> <p>Realizacja przedsięwzięć z zakresu przebudowy ciągów komunikacyjnych zapewni natomiast bezpieczny dostęp do obiektów użyteczności publicznej, w których będą odbywały się działania aktywizujące i integrujące dzieci i młodzież oraz wpłynie na wzrost atrakcyjności przestrzeni publicznej. Poprawa atrakcyjności przestrzeni publicznej zachęci mieszkańców do aktywności na świeżym powietrzu, tym samym wesprze zdrowy tryb życia oraz pozwoli na integrację społeczności. Realizacja zadań infrastrukturalnych wpłynie również na wzrost bezpieczeństwa dzieci i młodzieży przed i po realizacji działań społecznych poprzez m.in. zastosowanie rozwiązań architektonicznych uwzględniających problemy osób z niepełnosprawnością ruchową.</p>
G4. Organizacja kina dla młodzieży	<p>G9. Remont Domu Kultury w Łęgu;</p> <p>G10. Budowa świetlicy wiejskiej w Złotowie;</p> <p>G11. Nadanie nowych funkcji społecznych budynkom oraz wieży ciśnień w sąsiedztwie dworca PKP;</p> <p>G12. Wymiana źródła ogrzewania w obiektach użyteczności publicznej;</p> <p>G13. Przebudowa budynku dworca kolejowego w Czersku - etap III;</p>	<p>Zaplanowane przedsięwzięcia rewitalizacyjne są ze sobą komplementarne pod względem przestrzennym. Działania z zakresu organizacji kina dla młodzieży realizowane będą m.in. remontowanych i budowanych budynku użyteczności publicznej.</p> <p>Realizacja wskazanych przedsięwzięć infrastrukturalnych jest niezbędna do zorganizowania tzw. działań miękkich tj. z zakresu organizacji kina dla młodzieży, ponieważ dzięki nim utworzona zostanie nowoczesna i przyjazna przestrzeń służąca realizacji działań i projektów społecznych.</p> <p>Realizacja przedsięwzięć z zakresu przebudowy ciągów komunikacyjnych zapewni natomiast bezpieczny dostęp do obiektów użyteczności publicznej oraz wpłynie na wzrost atrakcyjności przestrzeni publicznej. Poprawa atrakcyjności przestrzeni publicznej zachęci mieszkańców do aktywności na świeżym powietrzu, tym samym wesprze zdrowy tryb życia oraz pozwoli na integrację społeczności. Realizacja zadań infrastrukturalnych wpłynie również na wzrost bezpieczeństwa dzieci i młodzieży przed i po realizacji działań społecznych</p>

Gminny Program Rewitalizacji dla Gminy Czernsk na lata 2024-2031

Zintegrowanie projektów		Wzajemny wpływ projektów
Projekt społeczny	Projekt infrastrukturalny	
		poprzez m.in. zastosowanie rozwiązań architektonicznych uwzględniających problemy osób z niepełnosprawnością ruchową.
G5. Od Juniora do Seniora	<p>G9. Remont Domu Kultury w Łęgu;</p> <p>G10. Budowa świetlicy wiejskiej w Złotowie;</p> <p>G11. Nadanie nowych funkcji społecznym budynkom oraz wieży ciśnień w sąsiedztwie dworca PKP;</p> <p>G12. Wymiana źródła ogrzewania w obiektach użyteczności publicznej;</p> <p>G13. Przebudowa budynku dworca kolejowego w Czernsku - etap III;</p> <p>G14. Przebudowa centrum Czernska;</p> <p>G15. Odnowa nawierzchni boiska sportowego;</p> <p>G16. Zagospodarowanie na cele spotkań społecznych skweru przy ul. dr Zielińskiego i przy Pl. Kalinowskiego w Łęgu;</p> <p>G17. Budowa skateparku;</p> <p>G18. Budowa parku linowego przy placu przy ul. Złotowskiej w Łęgu;</p> <p>G19. Dostosowanie rolkowiska na potrzeby lodowiska przy Szkole Podstawowej nr 1 w Czernsku;</p> <p>G20. Budowa wielofunkcyjnego boiska przy świetlicy wiejskiej w Gutowcu;</p> <p>G21. Budowa placu zabaw w Kurkowie;</p>	<p>Zaplanowane przedsięwzięcia rewitalizacyjne są ze sobą komplementarne pod względem przestrzennym. Działania aktywizujące i integrujące dzieci i młodzież, dorosłych oraz seniorów realizowane będą m.in. w remontowanych i budowanych budynku użyteczności publicznej oraz przestrzeni publicznej, w tym w szczególności obiektach sportowych i rekreacyjnych.</p> <p>Realizacja wskazanych przedsięwzięć infrastrukturalnych jest niezbędna do zorganizowania tzw. działań miękkich tj. aktywizujących i integrujących dzieci i młodzież, dorosłych oraz seniorów, ponieważ dzięki nim utworzona zostanie nowoczesna i przyjazna przestrzeń służąca realizacji działań i projektów społecznych.</p> <p>Realizacja przedsięwzięć z zakresu przebudowy ciągów komunikacyjnych zapewni natomiast bezpieczny dostęp do obiektów użyteczności publicznej, w których będą odbywały się działania aktywizujące i integrujące dzieci, młodzież, dorosłych i seniorów oraz wpłynie na wzrost atrakcyjności przestrzeni publicznej. Poprawa atrakcyjności przestrzeni publicznej zachęci mieszkańców do aktywności na świeżym powietrzu, tym samym wesprze zdrowy tryb życia oraz pozwoli na integrację społeczności. Realizacja zadań infrastrukturalnych wpłynie również na wzrost bezpieczeństwa dzieci, młodzieży, dorosłych i seniorów przed i po realizacji działań społecznych poprzez m.in. zastosowanie rozwiązań architektonicznych uwzględniających problemy osób z niepełnosprawnością ruchową.</p>
G6. Utworzenie Gminnego Klubu Seniora w Łęgu	<p>G9. Remont Domu Kultury w Łęgu;</p> <p>G12. Wymiana źródła ogrzewania w obiektach użyteczności publicznej;</p>	<p>Zaplanowane przedsięwzięcia rewitalizacyjne są ze sobą komplementarne pod względem przestrzennym. Działania aktywizujące i integrujące seniorów realizowane będą m.in. w budynku Domu Kultury w Łęgu, który jest przedmiotem inwestycji G9. Remont Domu Kultury w Łęgu oraz G12. Wymiana źródła ogrzewania w obiektach użyteczności publicznej.</p> <p>Realizacja wskazanych przedsięwzięć infrastrukturalnych jest niezbędna do zorganizowania tzw. działań miękkich tj. utworzenia Gminnego Klubu Seniora w Łęgu, ponieważ dzięki nim utworzona zostanie nowoczesna i przyjazna przestrzeń służąca realizacji działań i projektów społecznych.</p>
G7. Zatrudnienie animatora aktywności lokalnej	<p>G9. Remont Domu Kultury w Łęgu;</p> <p>G10. Budowa świetlicy wiejskiej w Złotowie;</p> <p>G11. Nadanie nowych funkcji społecznym budynkom oraz wieży ciśnień w sąsiedztwie dworca PKP;</p> <p>G12. Wymiana źródła ogrzewania w obiektach użyteczności publicznej;</p> <p>G13. Przebudowa budynku dworca kolejowego w Czernsku - etap III;</p> <p>G14. Przebudowa centrum Czernska;</p> <p>G15. Odnowa nawierzchni boiska sportowego;</p> <p>G16. Zagospodarowanie na cele spotkań społecznych skweru przy ul. dr Zielińskiego i przy Pl. Kalinowskiego w Łęgu;</p> <p>G17. Budowa skateparku;</p>	<p>Zaplanowane przedsięwzięcia rewitalizacyjne są ze sobą komplementarne pod względem przestrzennym. Działania aktywizujące i integrujące przy zaangażowaniu animatora aktywności lokalnej realizowane będą m.in. w remontowanych i budowanych budynku użyteczności publicznej oraz przestrzeni publicznej, w tym w szczególności obiektach sportowych i rekreacyjnych. Realizacja przedsięwzięcia infrastrukturalnego jest niezbędna do zorganizowania tzw. działań miękkich, ponieważ dzięki niej utworzona zostanie nowoczesna i przyjazna przestrzeń służąca realizacji działań i projektów społecznych.</p>

Zintegrowanie projektów		Wzajemny wpływ projektów
Projekt społeczny	Projekt infrastrukturalny	
	<p>G18. Budowa parku linowego przy placu przy ul. Złotowskiej w Łęgu;</p> <p>G19. Dostosowanie rolkowiska na potrzeby lodowiska przy Szkole Podstawowej nr 1 w Czernsku;</p> <p>G20. Budowa wielofunkcyjnego boiska przy świetlicy wiejskiej w Gutowcu;</p> <p>G21. Budowa placu zabaw w Kurkowie;</p>	
<p>G8. Podnoszenie kwalifikacji zawodowych osób zagrożonych wykluczeniem społecznym</p>	<p>G9. Remont Domu Kultury w Łęgu;</p> <p>G10. Budowa świetlicy wiejskiej w Złotowie;</p> <p>G11. Nadanie nowych funkcji społecznym budynkom oraz wieży ciśnień w sąsiedztwie dworca PKP;</p> <p>G12. Wymiana źródła ogrzewania w obiektach użyteczności publicznej;</p> <p>G13. Przebudowa budynku dworca kolejowego w Czernsku - etap III;</p> <p>G14. Przebudowa centrum Czernska;</p> <p>G15. Odnowa nawierzchni boiska sportowego;</p> <p>G16. Zagospodarowanie na cele spotkań społecznych skweru przy ul. dr Zielińskiego i przy Pl. Kalinowskiego w Łęgu;</p> <p>G17. Budowa skateparku;</p> <p>G18. Budowa parku linowego przy placu przy ul. Złotowskiej w Łęgu;</p> <p>G19. Dostosowanie rolkowiska na potrzeby lodowiska przy Szkole Podstawowej nr 1 w Czernsku;</p> <p>G20. Budowa wielofunkcyjnego boiska przy świetlicy wiejskiej w Gutowcu;</p> <p>G21. Budowa placu zabaw w Kurkowie;</p>	<p>Zaplanowane przedsięwzięcia rewitalizacyjne są ze sobą komplementarne pod względem przestrzennym. Działania z zakresu podnoszenia kwalifikacji zawodowych osób zagrożonych wykluczeniem społecznym realizowane będą m.in. w remontowanych i budowanych budynkach użyteczności publicznej. Realizacja przedsięwzięć infrastrukturalnych jest niezbędna do zorganizowania tzw. działań miękkich, ponieważ dzięki niej utworzona zostanie nowoczesna i przyjazna przestrzeń służąca realizacji działań i projektów społecznych.</p> <p>Realizacja przedsięwzięć z zakresu przebudowy ciągów komunikacyjnych zapewni natomiast bezpieczny dostęp do obiektów użyteczności publicznej, w których będą odbywały się działania miękkie oraz wpłynie na wzrost atrakcyjności przestrzeni publicznej. Poprawa atrakcyjności przestrzeni publicznej zachęci mieszkańców do aktywności na świeżym powietrzu, tym samym wesprze zdrowy tryb życia oraz pozwoli na integrację społeczności. Realizacja zadań infrastrukturalnych wpłynie również na wzrost bezpieczeństwa mieszkańców przed i po realizacji działań społecznych poprzez m.in. zastosowanie rozwiązań architektonicznych uwzględniających problemy osób starszych i osób z niepełnosprawnością ruchową.</p>

Źródło: Opracowanie własne

Poszczególne projekty rewitalizacyjne dopełniają się przestrzennie. Projekty infrastrukturalne będą realizowane na obszarze rewitalizacji, natomiast zaplanowane działania społeczne, będą realizowane w obiektach i na obszarach, które zostały zmodernizowane lub odnowione w ramach projektów infrastrukturalnych. Na obszarze rewitalizacji zaplanowano poprawę dostępności obiektów publicznych. Atrakcyjne miejsca kulturalno-społeczne, będą nie tylko miejscem spotkań mieszkańców z terenów rewitalizowanych, zagrożonych wykluczeniem społecznym, ale powstała infrastruktura w wyniku realizacji projektów będzie dostępna również dla mieszkańców tych obszarów gminy, które nie zostały wyznaczone do rewitalizacji. Dzięki temu nastąpi rzeczywista integracja lokalnej społeczności.

Każde z przedsięwzięć wpłynie na realizację innego celu, ale należy podkreślić, że pośrednie efekty wpłyną na osiągnięcie więcej niż jednego celu. Przedsięwzięcia infrastrukturalne realizowane w ramach celu „Dostępna i atrakcyjna przestrzeń publiczna” są niezbędne do zorganizowania działań z zakresu aktywizacji i integracji społecznej, w tym wsparcia rodzin

dysfunkcyjnych, a także stworzenia zróżnicowanej oferty społecznej, kulturalnej i sportowo-rekreacyjnej, zatem wpłyną na realizację celu „Mieszkańcy aktywni społecznie i zawodowo”.

Zaplanowane przedsięwzięcia rewitalizacyjne są ze sobą komplementarne przede wszystkim pod względem przestrzennym i problemowym. Wszystkie planowane działania będą realizowane w granicach wyznaczonego obszaru rewitalizacji. Część z planowanych przedsięwzięć będzie wpływała na rozwiązanie kilku zdiagnozowanych problemów. Ponadto bez realizacji przedsięwzięć infrastrukturalnych nie będzie możliwe zrealizowanie tzw. działań miękkich. Przykładem jest m.in. remont Domu Kultury w Łęgu czy budowa świetlicy wiejskiej w Złotowie, które są niezbędne do zorganizowania działań aktywizujących i integrujących społeczność obszarów rewitalizacji. Ponadto działania wzajemnie się uzupełniają, np. poprawa funkcjonowania węzła przesiadkowego zapewni bezpieczny dostęp do obiektów użyteczności publicznej, w których będą odbywały się warsztaty i zajęcia aktywizujące i integrujące mieszkańców.

Aby uczestnicy działań miękkich mogli korzystać z bezpiecznej infrastruktury i obiektów niezbędne jest ich dostosowanie do potrzeb osób niepełnosprawnych, a także zwiększyć ich atrakcyjność. Należy zadbać również o bezpieczeństwo mieszkańców przed i po realizacji działań społecznych, co wiąże się z koniecznością modernizacji dróg i infrastruktury okołodrogowej z zastosowaniem rozwiązań architektonicznych uwzględniających problemy osób starszych, ale też osób z niepełnosprawnością ruchową. Ponadto dla zapewnienia komfortu cieplnego użytkowników budynków, w tym osób biorących udział w organizowanych działaniach miękkich, konieczne będzie przeprowadzenie prac termomodernizacyjnych.

Należy również podkreślić, że planowane działania nie spowodują przeniesienia problemów na inne obszary. Nie wiążą się też z wykluczeniem pozostałych mieszkańców Gminy Czersk czy osób odwiedzających. Z efektów realizacji przedsięwzięć rewitalizacyjnych będą mogli korzystać wszyscy zainteresowani, w tym mieszkańcy spoza obszaru rewitalizacji i turyści. Zakładanym efektem przeprowadzonego procesu rewitalizacji będzie ożywienie społeczno-gospodarcze przede wszystkim obszaru rewitalizacji, przy czym wpłynie ono pozytywnie na całą Gminę Czersk. Działania społeczne będą organizowane z myślą o mieszkańcach dotkniętych problemami społecznymi, w tym wykluczonych bądź zagrożonych wykluczeniem m.in. ze względu na wiek, bezrobocie, niepełnosprawność, długotrwałą lub ciężką chorobę czy uzależnienia. Z kolei infrastruktura, która zostanie zmodernizowana lub która powstanie w wyniku realizacji przedsięwzięć rewitalizacyjnych, będzie służyła ogółu społeczeństwa przez cały okres realizacji Gminnego Programu Rewitalizacji, jak i po jej zakończeniu. Ponadto będzie mogła być wykorzystywana przez władze lokalne i jednostki organizacyjne Gminy Czersk, instytucje kultury, podmioty gospodarcze i organizacje pozarządowe, umożliwiając

tym samym zwiększenie atrakcyjności ich oferty edukacyjnej, kulturalnej czy sportowo-rekreacyjnej.

Założeniem realizacji przedsięwzięć rewitalizacyjnych jest także ich komplementarność proceduralno-instytucjonalna, źródeł finansowania i międzyokresowa. Za większość działań będzie odpowiadała Gmina Czersk, jednak zaplanowane zostały też zadania, do realizacji których wymagana będzie współpraca z pozostałymi interesariuszami, np. klubami sportowymi i organizacjami pozarządowymi działającymi na obszarze gminy. W związku z tym, że działania będą podejmowane przez różne podmioty, będą one zdywersyfikowane pod kątem źródeł finansowania. Najwyższy wkład w realizację procesu rewitalizacji wniesie Gmina Czersk, przy czym szacowane środki finansowe będą pochodziły nie tylko z budżetu własnego, ale i ze źródeł zewnętrznych, w tym środków krajowych i europejskich. Pozostałe podmioty uczestniczące w realizacji przedsięwzięć rewitalizacyjnych również będą mogły ubiegać się o dofinansowanie zewnętrzne na podstawie Gminnego Programu Rewitalizacji dla Gminy Czersk na lata 2024-2031.

Gmina Czersk w ramach realizacji Gminnego Programu Rewitalizacji będzie podejmowała zadania dotyczące rozbudowy, przebudowy lub remontu dotychczasowych obiektów i infrastruktury. Działania te są niezbędne do zwiększenia dostępności przestrzeni publicznej dla osób w różnym wieku i zmagających się z ograniczeniami ze względu na niepełnosprawność lub chorobę. Ponadto planowane przedsięwzięcia wpłyną na poprawę sytuacji mieszkańców obszaru rewitalizacji z zakresu rozwiązywania problemów społecznych oraz ożywienia społeczno-gospodarczego obszaru rewitalizacji.

7. Mechanizm włączenia mieszkańców, przedsiębiorców i innych podmiotów i grup aktywnych na terenie gminy w proces rewitalizacji

Program Rewitalizacji jest dokumentem o charakterze strategicznym. Skutki jego wdrożenia obejmują podmioty zlokalizowane na obszarze rewitalizowanym. W związku z tym konieczne jest zaangażowanie przedstawicieli różnych grup interesariuszy do prac zarówno w proces przygotowania Programu Rewitalizacji, jak i w proces jego zarządzania. Aktywny udział interesariuszy jest koniecznym warunkiem powodzenia długofalowego rozwoju obszarów znajdujących się w sytuacji kryzysowej.

Prace nad przygotowaniem Programu, bądź jego aktualizacją, jak również wdrażanie programu opierają się na współpracy z różnymi grupami interesariuszy.

Interesariuszami rewitalizacji są w szczególności:

- pracownicy Urzędu Miejskiego w Czersku i jednostki podległe Gminie,
- obecni mieszkańcy gminy,

- mieszkańcy spoza obszaru gminy, którzy ją odwiedzają i planują się na jej terenie osiedlić,
- obecni przedsiębiorcy z terenu gminy,
- przedsiębiorcy spoza terenu gminy, którzy mogą rozpocząć swoją działalność na istniejących terenach inwestycyjnych,
- powiatowy urząd pracy,
- inne podmioty zainteresowane realizacją Programu Rewitalizacji.

7.1. Proces przygotowania Gminnego Programu Rewitalizacji

Gminny Program Rewitalizacji jest wypracowywany przez samorząd gminny i poddawany dyskusji w oparciu o diagnozę lokalnych problemów społecznych, gospodarczych, przestrzenno-funkcjonalnych, technicznych i środowiskowych. Podmiotem odpowiedzialnym za proces przygotowania programu rewitalizacji jest Gmina Czersk.

Fundamentem działań na każdym etapie procesu rewitalizacji jest partycypacja społeczna. W celu prawidłowego przeprowadzenia rewitalizacji i odniesienia sukcesu w tym zakresie, konieczne jest podjęcie wspólnych wysiłków przez różne podmioty. Stąd istotne jest, aby wszyscy interesariusze brali czynny udział na etapie diagnozowania, programowania, wdrażania i monitorowania procesu rewitalizacji. Sposób włączenia interesariuszy na obszarze rewitalizacji w Gminie Czersk opierał się na przeprowadzaniu różnych form następujących konsultacji społecznych.

- zbierania uwag w postaci papierowej na udostępnionym formularzu. Uwagi na formularzu mogły być składane w Urzędzie Miejskim w Czersku, ul. Kościuszki 27, 89-650 Czersk, od poniedziałku do piątku w godzinach pracy Urzędu.
- zbierania uwag w postaci elektronicznej na udostępnionym formularzu. Uwagi na formularzu mogły być przesyłane na adres e-mail: urząd_miejski@czersk.pl
- zbierania uwag ustnych w Urzędzie Miejskim w Czersku, od poniedziałku do piątku w godzinach pracy Urzędu.
- telefonicznych dyżurów ekspertów w następujących dniach: 28.03.2023 r. w godz.: 10:00 – 12:00 oraz 11.04.2023 r. w godz.: 13:00 – 15:00.
- otwartego spotkania konsultacyjnego w dniu 11.04.2023 r. o godzinie 13.00 w Centrum Informacji turystycznej w Czersku.

Konsultacje trwały od 21.03.2023 r. do 19.04.2023 r. W ramach opracowywania Gminnego Programu Rewitalizacji wybrano wyżej wymienione techniki, ponieważ są one popularne, nieskomplikowane i dążą do bezpośredniego zaangażowania całej społeczności gminy w proces rewitalizacji.

Aby zapewnić jak największy udział mieszkańców, przedsiębiorców, organizacji pozarządowych i innych interesariuszy rewitalizacji, o każdej z form konsultacji zostali oni

wcześniej powiadomieni poprzez ogłoszenie i obwieszczenie na stronie internetowej Gminy i Biuletynie Informacji Publicznej, a także w sposób zwyczajowo przyjęty.

Konsultacjom społecznym podlegał projekt uchwały w sprawie wyznaczenia obszaru zdegradowanego i obszaru rewitalizacji dla Gminy Czersk wraz z załącznikiem, tj. mapą przedstawiającą granice obszaru zdegradowanego i obszaru rewitalizacji dla Gminy Czersk.

W trakcie konsultacji społecznych można było zapoznać się również z przygotowaną Diagnozą służącą wyznaczeniu obszaru zdegradowanego i obszaru rewitalizacji dla Gminy Czersk. Materiały zostały udostępnione na stronie internetowej Gminy Czersk i w Biuletynie Informacji Publicznej Urzędu Miejskiego w Czersku.

Podczas spotkania konsultacyjnego przedstawiono podstawę prawną i definicję rewitalizacji, projekt uchwały w sprawie wyznaczenia obszaru zdegradowanego i obszaru rewitalizacji wraz z obszarem wskazanym na mapie oraz zdiagnozowane problemy w obszarze rewitalizacji. Ponadto przeprowadzona została dyskusja na temat potrzeb i przedsięwzięć rewitalizacyjnych do realizacji w obszarze rewitalizacji.

W ramach przeprowadzonych konsultacji społecznych ww. formach nie wpłynęły żadne wnioski z uwagami.

Po przyjęciu uchwały w sprawie przystąpienia do prac nad Gminnym Programem Rewitalizacji na stronie BIP Gminy udostępniono obwieszczenie i ogłoszenie Burmistrza Czerska o możliwości zgłaszania propozycji przedsięwzięć rewitalizacyjnych. Termin zgłaszania propozycji przedsięwzięć rewitalizacyjnych: 12.09.2023 - 26.09.2023 Propozycje przedsięwzięć rewitalizacyjnych mogły być zgłaszane na udostępnionym formularzu, który należało złożyć w Urzędzie Miejskim w Czersku, ul. Kościuszki 27, 89-650 Czersk, od poniedziałku do piątku w godzinach pracy Urzędu lub przesłać w formie elektronicznej na adres e-mail: urząd_miejski@czersk.pl. Działanie to miało na celu włączenie w proces rewitalizacji szerokiego grona interesariuszy i poznanie potrzeb wszystkich zainteresowanych.

Konsultacjom społecznym podlegała również uchwała Rady Miejskiej w Czersku w sprawie określenia zasad wyznaczania składu oraz zasad działania Komitetu Rewitalizacji Gminy Czersk.

Jednym z najważniejszych etapów są konsultacje projektu Gminnego Programu Rewitalizacji, które prowadzone będą za pomocą ogłoszenia na stronie Gminy, na tablicy ogłoszeń w Urzędzie, zwyczajowo w miejscowościach gminy oraz w prasie. Ponadto podczas trwania konsultacji odbyło się spotkanie konsultacyjne przedstawiające założenia Programu.

Ponadto wszelkie dokumenty i informacje związane z prowadzonym w Gminie Czersk procesem rewitalizacji są publikowane na stronach internetowych gminy oraz w Urzędzie.

Podsumowując, Gminny Program Rewitalizacji był opracowany w procesie szerokiej partycypacji społecznej oraz w ścisłej współpracy z organizacjami społecznymi, instytucjami publicznymi oraz przedstawicielami środowiska gospodarczego gminy Czersk.

7.2. Sposób włączenia interesariuszy w proces zarządzania programem rewitalizacji na obszarze rewitalizacji

Uspołecznienie programu rewitalizacji musi charakteryzować się zastosowaniem różnorodnych form, należy o tym w szczególności pamiętać na etapie wdrażania Programu Rewitalizacji. Klasyczna drabina partycypacji wyróżnia zasadniczo trzy główne poziomy:

- I. informowanie (uczestnictwo bierne),
- II. konsultowanie (aktywne uczestnictwo),
- III. współdecydowanie (aktywne uczestnictwo).

Nieodzowną częścią realizacji procesu rewitalizacji jest informowanie o działaniach realizowanych w ramach Programu Rewitalizacji. Celem informowania interesariuszy jest przede wszystkim zapewnienie pełniejszego przepływu informacji, stworzenie uwarunkowań do zapoznania się interesariuszy z postępami procesu rewitalizacji oraz promocja działań, pozyskiwanie nowych przedsięwzięć, podmiotów i osób skłonnych do zaangażowania w proces rewitalizacji. Interesariusze będą informowani o postępach rewitalizacji przede wszystkim:

- podczas spotkań organizowanych na terenie gminy Czersk;
- za pomocą strony internetowej i Biuletynu Informacji Publicznej gminy Czersk, gdzie będą zamieszczane informacje o realizowanych bądź zakończonych projektach rewitalizacyjnych.

Poniżej przedstawiono sposób koordynacji działań podmiotów uczestniczących w realizacji Programu Rewitalizacji:

- zbieranie uwag ustnych – interesariusze rewitalizacji na bieżąco będą mogli zgłaszać swoje problemy, uwagi i wnioski pracownikom Urzędu Miejskiego, pracownikom Miejsko-Gminnego Ośrodka Pomocy Społecznej w Czersku oraz Burmistrzowi Czerska odnośnie koniecznych do podjęcia działań rewitalizacyjnych. Ponadto należy podkreślić, że bezpośrednimi przedstawicielami społeczności lokalnych są sołtysi i radni. Interesariusze rewitalizacji będą im mogli zgłaszać uwagi i wnioski, które następnie zostaną zaprezentowane na poszczególnych Komisjach Rady Miejskiego oraz Sesjach Rady,
- zbieranie uwag w wersji elektronicznej – Gminny Program Rewitalizacji będzie oceniany pod względem aktualności i stopnia realizacji przez Burmistrza co najmniej raz na 2 lata. Ocena sporządzona przez Burmistrza zostanie ogłoszona na stronie Gminy Czersk, dzięki

czemu wszyscy interesariusze rewitalizacji będą mogli się z nią zapoznać i zgłosić ewentualne uwagi. W ramach niniejszej procedury mieszkańcy obszarów rewitalizacji będą mogli również proponować nowe zadania do ujęcia w Gminnym Programie Rewitalizacji, co będzie miało znaczący wpływ na przebieg rewitalizacji w kolejnych latach. Zgłoszone wnioski zostaną uwzględnione podczas aktualizacji Gminnego Programu Rewitalizacji,

- wywiady – będą prowadzone przez pracowników Miejsko-Gminnego Ośrodka Pomocy Społecznej w Czersku (wywiady z osobami korzystającymi z pomocy społecznej odnośnie konieczności realizacji i zakres realizacji projektów „miękkich”) oraz pracowników Urzędu Miejskiego (wywiady z interesariuszami przychodzącymi do Urzędu, jak również podczas wywiadów terenowych odnośnie koniecznych do podjęcia projektów rewitalizacyjnych),
- wymianę stanowisk – będzie ona zapewniona na spotkaniach organizowanych na terenach rewitalizowanych, w których udział będą brać pracownicy Urzędu Miejskiego oraz pozostali interesariusze rewitalizacji. Możliwa wówczas będzie wymiana stanowisk np. na temat projektów rewitalizacyjnych, zakresu czy sposobu ich realizacji,
- spotkania – organizowane przez Urząd Miejski w celu bieżącego konsultowania sposobu realizacji i zasięgu poszczególnych projektów rewitalizacyjnych.

Dzięki powyższym technikom, wszyscy interesariusze będą właściwie poinformowani o postępach rewitalizacji, a ponadto będą mieli możliwość aktywnego udziału we wdrażaniu i aktualizowaniu Gminnego Programu Rewitalizacji.

8. Szacunkowe ramy finansowe gminnego programu rewitalizacji wraz z szacunkowym wskazaniem środków finansowych ze źródeł publicznych i prywatnych

Na realizację przedsięwzięć Gmina, jak i pozostałe podmioty odpowiedzialne za wdrożenie zadań będą ubiegały się o dofinansowania ze środków krajowych i zagranicznych, które będą podstawowym źródłem finansowania Gminnego Programu Rewitalizacji. W związku z tym, że dla większości zaplanowanych zadań podmiotem realizującym będzie Gmina Czersk, źródłem finansowania Gminnego Programu Rewitalizacji będzie także Budżet gminy, w tym dochody własne samorządu. Dodatkowo podmioty i instytucje zaangażowane w realizację działań będą również pokrywać koszty z własnych środków. W proces rewitalizacji będą mogli włączyć się także interesariusze prywatni.

Dla niektórych przedsięwzięć ze względu na brak możliwości oszacowania kosztów wszystkich robót w związku z różnym stopniem zaawansowania prac przygotowawczych, braku kosztorysów i dokumentacji projektowej, nie określono szczegółowych ram finansowych.

W poniższej tabeli zaprezentowano szacunkowe koszty i źródła finansowania planowanych zadań.

Tabela 8. Szacunkowe źródła finansowania planowanych przedsięwzięć rewitalizacyjnych

Nazwa	Podmiot realizujący	Szacunkowe wartości poszczególnych projektów	Szacunkowe koszty i źródła finansowania
Główne przedsięwzięcia rewitalizacyjne			
G1. Utworzenie drużyny piłkarskiej dla dzieci i młodzieży	Gmina Czersk i jej jednostki organizacyjne; Kluby sportowe;	b.d.	Budżet Gminy Czersk; Środki własne klubów sportowych; Fundusze krajowe; Fundusze Europejskie;
G2. Organizacja zajęć aerobiku i samoobrony w Domu kultury w Łęgu	Gmina Czersk i jej jednostki organizacyjne; Kluby sportowe; Organizacje pozarządowe; Instytucje kultury;	b.d.	Budżet Gminy Czersk; Środki własne klubów sportowych, organizacji pozarządowych, instytucji kultury; Fundusze krajowe; Fundusze Europejskie;
G3. Organizacja zajęć dla dzieci i młodzieży	Gmina Czersk i jej jednostki organizacyjne; Kluby sportowe; Organizacje pozarządowe; Instytucje kultury;	b.d.	Budżet Gminy Czersk; Środki własne klubów sportowych, organizacji pozarządowych, instytucji kultury; Fundusze krajowe; Fundusze Europejskie;
G4. Organizacja kina dla młodzieży	Gmina Czersk i jej jednostki organizacyjne; Organizacje pozarządowe; Instytucje kultury;	b.d.	Budżet Gminy Czersk; Środki własne organizacji pozarządowych, instytucji kultury; Fundusze krajowe; Fundusze Europejskie;
G5. Od Juniora do Seniora	Gmina Czersk i jej jednostki organizacyjne; Kluby sportowe; Organizacje pozarządowe; Instytucje kultury;	600 000,00 zł	Budżet Gminy Czersk; Środki własne klubów sportowych, organizacji pozarządowych, instytucji kultury; Fundusze krajowe; Fundusze Europejskie (Europejski Fundusz Społeczny);
G6. Utworzenie Gminnego Klubu Seniora w Łęgu	Gmina Czersk i jej jednostki organizacyjne;	1 000 000,00 zł	Budżet Gminy Czersk; Środki własne instytucji kultury;

Gminny Program Rewitalizacji dla Gminy Czersk na lata 2024-2031

Nazwa	Podmiot realizujący	Szacunkowe wartości poszczególnych projektów	Szacunkowe koszty i źródła finansowania
	Instytucje kultury;		Fundusze krajowe; Fundusze Europejskie (Krajowy Program Odbudowy);
G7. Zatrudnienie animatora aktywności lokalnej	Gmina Czersk i jej jednostki organizacyjne; Instytucje kultury;	b.d.	Budżet Gminy Czersk; Środki własne instytucji kultury; Fundusze krajowe; Fundusze Europejskie;
G8. Podnoszenie kwalifikacji zawodowych osób zagrożonych wykluczeniem społecznym	Gmina Czersk i jej jednostki organizacyjne; Powiatowy Urząd Pracy w Chojnicach; Organizacje pozarządowe; Instytucje kultury;	b.d.	Budżet Gminy Czersk; Środki własne organizacji pozarządowych, instytucji kultury; Środki własne Powiatowego Urzędu Pracy w Chojnicach; Fundusze krajowe; Fundusze Europejskie;
G9. Remont Domu Kultury w Łęgu	Gmina Czersk i jej jednostki organizacyjne; Instytucje kultury;	b.d.	Budżet Gminy Czersk; Środki własne instytucji kultury; Fundusze krajowe; Fundusze Europejskie;
G10. Budowa świetlicy wiejskiej w Złotowie	Gmina Czersk i jej jednostki organizacyjne; Instytucje kultury;	b.d.	Budżet Gminy Czersk; Środki własne instytucji kultury; Fundusze krajowe; Fundusze Europejskie;
G11. Nadanie nowych funkcji społecznych budynkom oraz wieży ciśnień w sąsiedztwie dworca PKP	Gmina Czersk i jej jednostki organizacyjne; PKP S.A.;	b.d.	Budżet Gminy Czersk; Środki własne PKP S.A.; Fundusze krajowe; Fundusze Europejskie;
G12. Wymiana źródła ogrzewania w obiektach użyteczności publicznej	Gmina Czersk i jej jednostki organizacyjne; Instytucje kultury;	2 000 000,00 zł	Budżet Gminy Czersk; Środki własne instytucji kultury; Środki własne Szkoły Podstawowej w Odrach;

Gminny Program Rewitalizacji dla Gminy Czersk na lata 2024-2031

Nazwa	Podmiot realizujący	Szacunkowe wartości poszczególnych projektów	Szacunkowe koszty i źródła finansowania
	Szkoła Podstawowa w Odrach;		Fundusze krajowe; Fundusze Europejskie (Krajowy Program Odbudowy, Fundusze Europejskie dla Pomorza 2021-2027)
G13. Przebudowa budynku dworca kolejowego w Czersku - etap III	Gmina Czersk i jej jednostki organizacyjne; PKP S.A.;	8 000 000,00 zł	Budżet Gminy Czersk; Środki własne PKP S.A.; Fundusze krajowe; Fundusze Europejskie (Fundusze Europejskie dla Pomorza 2021-2027)
G14. Przebudowa centrum Czerska	Gmina Czersk i jej jednostki organizacyjne;	6 000 000,00 zł	Budżet Gminy Czersk; Fundusze krajowe (Rządowy Programu Inwestycji Strategicznych); Fundusze Europejskie (Krajowy Program Odbudowy, Fundusze Europejskie dla Pomorza 2021-2027)
G15. Odnowa nawierzchni boiska sportowego	Gmina Czersk i jej jednostki organizacyjne; Kluby sportowe;	b.d.	Budżet Gminy Czersk; Środki własne klubów sportowych; Fundusze krajowe; Fundusze Europejskie;
G16. Zagospodarowanie na cele spotkań społecznych skweru przy ul. dr Zielińskiego i przy Pl. Kalinowskiego w Łęgu	Gmina Czersk i jej jednostki organizacyjne;	b.d.	Budżet Gminy Czersk; Środki własne klubów sportowych, organizacji pozarządowych, instytucji kultury; Fundusze krajowe; Fundusze Europejskie;
G17. Budowa skateparku	Gmina Czersk i jej jednostki organizacyjne;	b.d.	Budżet Gminy Czersk; Fundusze krajowe; Fundusze Europejskie;
G18. Budowa parku linowego przy placu przy ul. Złotowskiej w Łęgu	Gmina Czersk i jej jednostki organizacyjne;	b.d.	Budżet Gminy Czersk; Fundusze krajowe; Fundusze Europejskie;

Gminny Program Rewitalizacji dla Gminy Czersk na lata 2024-2031

Nazwa	Podmiot realizujący	Szacunkowe wartości poszczególnych projektów	Szacunkowe koszty i źródła finansowania
G19. Dostosowanie rolniczej drogi na potrzeby lodowiska przy Szkole Podstawowej nr 1 w Czersku	Gmina Czersk i jej jednostki organizacyjne; Szkoła Podstawowa nr 1 w Czersku;	1 000 000,00 zł	Budżet Gminy Czersk; Środki własne Szkoły Podstawowej nr 1 w Czersku; Fundusze krajowe (Rządowy Programu Inwestycji Strategicznych); Fundusze Europejskie (Krajowy Program Odbudowy, Fundusze Europejskie dla Pomorza 2021-2027)
G20. Budowa wielofunkcyjnego boiska przy świetlicy wiejskiej w Gutowcu	Gmina Czersk i jej jednostki organizacyjne; Instytucje kultury;	800 000,00 zł	Budżet Gminy Czersk; Środki własne instytucji kultury; Fundusze krajowe (Rządowy Programu Inwestycji Strategicznych); Fundusze Europejskie (Krajowy Program Odbudowy)
G21. Budowa placu zabaw w Kurkowie	Gmina Czersk i jej jednostki organizacyjne;	b.d.	Budżet Gminy Czersk; Fundusze krajowe; Fundusze Europejskie;
G22. Przesunięcie o 100 metrów w stronę Śliwic wysepki przy ul. Śliwickiej, a w miejscu wysepki utworzenie chodnika przy nowym osiedlu	Gmina Czersk i jej jednostki organizacyjne;	b.d.	Budżet Gminy Czersk; Fundusze krajowe; Fundusze Europejskie;
G23. Poprawa funkcjonowania węzła przesiadkowego	Gmina Czersk i jej jednostki organizacyjne;	8 000 000,00 zł	Budżet Gminy Czersk; Fundusze krajowe (Rządowy Programu Inwestycji Strategicznych); Fundusze Europejskie (Krajowy Program Odbudowy, Fundusze Europejskie dla Pomorza 2021-2027)
G24. Zaopatrzenie w wodę i kanalizację mieszkańców	Gmina Czersk i jej jednostki organizacyjne;	3 000 000,00 zł	Budżet Gminy Czersk; Fundusze krajowe; Fundusze Europejskie (Fundusze Europejskie na Infrastrukturę, Klimat, Środowisko 2021-2027);

Gminny Program Rewitalizacji dla Gminy Czersk na lata 2024-2031

Nazwa	Podmiot realizujący	Szacunkowe wartości poszczególnych projektów	Szacunkowe koszty i źródła finansowania
Pozostałe przedsięwzięcia rewitalizacyjne			
D1. Rozwój turystyczny miejscowości Odry	Gmina Czersk i jej jednostki organizacyjne; Nadleśnictwo Czersk; Nadleśnictwo Kaliska;	2 000 000,00 zł	Budżet Gminy Czersk; Środki własne Nadleśnictw; Fundusze krajowe (Program Rozwoju Obszarów Wiejskich 2021-2027); Fundusze Europejskie;
D2. Budowa zbiornika retencyjnego w Łęgu	Gmina Czersk i jej jednostki organizacyjne;	500 000,00 zł	Budżet Gminy Czersk; Fundusze krajowe (Program Rozwoju Obszarów Wiejskich 2021-2027); Fundusze Europejskie;
D3. Budowa miejsca wodowania kajaków w Odrach przy rzece Wdzie	Gmina Czersk i jej jednostki organizacyjne;	500 000,00 zł	Budżet Gminy Czersk; Fundusze krajowe; Fundusze Europejskie (Fundusze Europejskie dla Pomorza 2021-2027);
D4. Budowa ośrodka zdrowia w Łęgu	Gmina Czersk i jej jednostki organizacyjne;	500 000,00 zł	Budżet Gminy Czersk; Fundusze krajowe (Rządowy Programu Inwestycji Strategicznych); Fundusze Europejskie (Krajowy Program Odbudowy)
D5. Budowa wiaty do ustawienia pojemników na odpady segregowane	Gmina Czersk i jej jednostki organizacyjne;	500 000,00 zł	Budżet Gminy Czersk; Fundusze krajowe; Fundusze Europejskie;
D6. Budowa zbiorników podziemnych na odpady segregowane	Gmina Czersk i jej jednostki organizacyjne;	500 000,00 zł	Budżet Gminy Czersk; Fundusze krajowe; Fundusze Europejskie (Fundusze Europejskie dla Pomorza 2021-2027);

Źródło: Opracowanie własne

9. Struktura zarządzania realizacją gminnego programu rewitalizacji, koszty i harmonogram realizacji programu

Za zarządzanie procesem rewitalizacji odpowiedzialny jest Burmistrz Czerska. Rewitalizacja jest procesem łączącym kompetencje wielu stanowisk w ramach struktury organizacyjnej Urzędu Miejskiego w Czersku, jak i struktury jednostek organizacyjnych, dlatego w wypełnieniu swoich obowiązków Burmistrz będzie delegował zadania pracownikom Urzędu oraz kierownikom i dyrektorom jednostek.

Jednostkami organizacyjnymi Gminy Czersk są następujące jednostki:

1. Gminne Centrum Kultury w Czersku,
2. Przedszkole Samorządowe Nr 1 w Czersku,
3. Przedszkole Samorządowe Nr 2 w Czersku,
4. Szkoła Podstawowa Nr 1 im. Janusza Korczaka w Czersku,
5. Szkoła Podstawowa nr 2 im. Jana Pawła II w Czersku,
6. Szkoła Podstawowa w Gotelpiu,
7. Zespół Szkół w Łęgu,
8. Zespół Szkół w Rytlu,
9. Administracja Zasobów Komunalnych w Czersku,
10. Centrum Usług Społecznych,
11. Zespół Obsługi Finansowej,
12. Środowiskowy Dom Samopomocy w Czersku,
13. Gminny Klub Dziecięcy w Krzyżu.

Kierownicy i dyrektorzy jednostek organizacyjnych Gminy będą stanowili wsparcie merytoryczne dla Burmistrza Czerska w zakresie organizacji przedsięwzięć rewitalizacyjnych oraz zbierania danych niezbędnych do oceny stopnia realizacji Gminnego Programu Rewitalizacji. W realizację działań edukacyjnych i kulturowych zaangażowane zostaną także pozostałe jednostki organizacyjne Gminy Czersk, poprzez dostarczenie zasobów ludzkich lub rzeczowych niezbędnych do organizacji warsztatów lub zajęć. Ponadto Miejsko-Gminny Ośrodek Pomocy Społecznej w Czersku stanowi źródło danych do mierzenia efektów rewitalizacji.

W zarządzaniu realizacją Gminnego Programu Rewitalizacji uwzględnione zostaną stanowiska wchodzące w struktury Urzędu Miejskiego w Czersku.

Za koordynowanie prac w ramach wdrażania procesu rewitalizacji odpowiedzialne będą władze Gminy. Rolą Skarbnika Gminy Czersk będzie zapewnienie obsługi finansowej wdrażanego Gminnego Programu Rewitalizacji, w tym przedsięwzięć, których realizatorem będzie Gmina. Zadaniem na pozostałych stanowiskach będzie m.in. będzie poszukiwanie

źródeł finansowania przedsięwzięć spoza środków budżetowych, przygotowywanie dokumentacji aplikacyjnej w ramach ubiegania się o dofinansowanie z funduszy krajowych i zagranicznych, nadzorowanie realizowanych przez Gminę projektów, na które zostały złożone wnioski o dofinansowanie, a także przygotowanie dokumentacji przetargowej i udział w pracach komisji przetargowej w zakresie wyboru wykonawców przedsięwzięć rewitalizacyjnych, które nie będą wykonywane w ramach własnych zasobów Gminy Czernsk.

Prace na sporządzeniem Gminnego Programu Rewitalizacji rozpoczęły się w 2022 roku. Harmonogram realizacji Programu obejmuje okres od 2022 roku, kiedy rozpoczęto prace nad dokumentem, następnie w roku 2023 przeprowadzono konsultacje wyznaczonego obszaru rewitalizacji, a następnie zebrano propozycje przedsięwzięć rewitalizacyjnych, do 2031 r., tj. planowanego zakończenia wdrażania poszczególnych projektów i ocenę osiągnięcia założonej wizji oraz celów.

Tabela 9. Harmonogram realizacji procesu rewitalizacji

Lp.	Nazwa zadania	Okres realizacji									
		2022	2023	2024	2025	2026	2027	2028	2029	2030	2031
1.	Rozpoczęcia prac nad Gminnym Programu Rewitalizacji										
2.	Przeprowadzenie konsultacji społecznych w sprawie wyznaczenia obszaru zdegradowanego i obszaru rewitalizacji										
3.	Zbieranie propozycji przedsięwzięć rewitalizacyjnych										
4.	Prace nad powołaniem, powołanie i działalność Komitetu Rewitalizacji										
5.	Przeprowadzenie konsultacji społecznych w sprawie projektu Gminnego Programu Rewitalizacji										
6.	Przyjęcie uchwałą Gminnego Programu Rewitalizacji										
7.	Wprowadzenie i aktualizacja przedsięwzięć rewitalizacyjnych do Wieloletniej Prognozy Finansowej										

Lp.	Nazwa zadania	Okres realizacji									
		2022	2023	2024	2025	2026	2027	2028	2029	2030	2031
6.	Prowadzenie działań informacyjnych i promocyjnych w zakresie rewitalizacji										
7.	Monitorowanie realizacji Gminnego Programu Rewitalizacji										
8.	Podsumowanie działań realizowanych w ramach Gminnego Programu Rewitalizacji										

Źródło: Opracowanie własne

Wdrażanie Gminnego Programu Rewitalizacji będzie obejmować następujące główne czynności:

- poszukiwanie i ubieganie się o środki zewnętrzne na realizację przedsięwzięć rewitalizacyjnych,
- przygotowanie do realizacji przedsięwzięć rewitalizacyjnych, w tym określenie zasób ludzkich, rzeczowych i finansowych niezbędnych do prawidłowego przebiegu prac,
- monitorowanie postępów realizowanych działań,
- informowanie interesariuszy rewitalizacji o rozpoczęciu przedsięwzięć, etapach ich realizacji i zakończeniu wraz z określeniem uzyskanych efektów,
- promocję procesu rewitalizacji,
- okresową ocenę poziomu osiągnięcia celów i wizji stanu obszaru rewitalizacji,
- przygotowanie aktualizacji w zależności od zidentyfikowanych potrzeb.

Zarządzanie realizacją Gminnego Programu Rewitalizacji będzie generować koszty związane z koniecznością przygotowania szczegółowej dokumentacji technicznej dla poszczególnych przedsięwzięć infrastrukturalnych, opracowania ewentualnych analiz wykonalności lub przygotowania dokumentacji aplikacyjnej w celu ubiegania się o zewnętrzne dofinansowanie ich realizacji. Dodatkowym kosztem związanym z wdrażaniem Gminnego Programu Rewitalizacji będzie promocja w mediach i przygotowanie materiałów informacyjnych dla interesariuszy rewitalizacji (np. broszur informacyjnych, ulotek czy plakatów). W przypadku konieczności aktualizacji Programu należy również uwzględnić koszt jej wykonania przez zewnętrznych ekspertów.

Nieodzowną częścią realizacji procesu rewitalizacji jest informacja i promocja prowadzonych działań. Celem informowania interesariuszy jest zapoznanie ich z tematyką rewitalizacji, zdiagnozowanymi problemami i oczekiwanymi efektami na każdym etapie wdrażania

Programu. Udostępnianie informacji i promowanie realizowanych działań ma również na celu osiągnięcie zakładanej wizji stanu obszaru rewitalizacji poprzez zwiększenie zaangażowania uczestników projektów społecznych, jak również organizatorów w proces realizacji zaplanowanych przedsięwzięć. Głównym narzędziem informacji i promocji wdrażania Gminnego Programu Rewitalizacji jest strona internetowa Gminy Czersk oraz Biuletyn Informacji Publicznej. Informacje nt. procesu rewitalizacji, w tym organizowanych spotkań z interesariuszami będą publikowane również w mediach społecznościowych. Uzupełniając informacje o postępie procesu rewitalizacji będą także rozpowszechniane w sposób zwyczajowo przyjęty oraz na tablicy ogłoszeń Urzędu Miejskiego.

Interesariuszami rewitalizacji są m.in.:

- mieszkańcy obszaru rewitalizacji, właściciele, użytkownicy wieczności nieruchomości i podmioty zarządzające nieruchomościami znajdującymi się na tym obszarze,
- pozostali mieszkańcy gminy,
- podmioty prowadzące lub zamierzające prowadzić na obszarze gminy działalność gospodarczą,
- podmioty prowadzące lub zamierzające prowadzić na obszarze gminy działalność społeczną, w tym organizacje pozarządowe,
- organy władzy – Burmistrz Czerska oraz Rada Miejska w Czersku,
- jednostki organizacyjne Gminy oraz ich kierownicy/ dyrektorzy.

Kluczową rolę w zakresie trwałego i systematycznego kontaktu różnych grup interesariuszy odgrywać będzie Komitet Rewitalizacji, stanowiący forum współpracy i dialogu interesariuszy z organami Gminy w sprawach dotyczących przygotowania, prowadzenia i oceny rewitalizacji oraz pełniący funkcję opiniotwórczo-doradczą Burmistrza Czerska. Podjęcie uchwały zostanie poprzedzone konsultacjami społecznymi. Powołanie Komitetu Rewitalizacji nastąpi w drodze zarządzenia Burmistrza Czerska na podstawie wcześniej przeprowadzonego otwartego naboru członków Komitetu Rewitalizacji.

Osoby wchodzące w skład Komitetu Rewitalizacji będą odpowiedzialne przede wszystkim za wzmocnienie dialogu pomiędzy interesariuszami procesu rewitalizacji oraz integrację środowisk interesariuszy i prowadzenie procesu edukacyjnego związanego z rewitalizacją. Ponadto będą dokonywać okresowego przeglądu postępów realizacji podstawowych przedsięwzięć rewitalizacyjnych, określać zmiany w kierunkach realizacji Programu, o ile zaistnieje taka potrzeba, a także inicjować przeprowadzenia dodatkowych analiz mających na celu zwiększenie efektywności podejmowanych działań.

Komitet Rewitalizacji powinien składać się z członków będących przedstawicielami wszystkich grup interesariuszy wskazanych w art. 2 ust. 2 ustawy z dnia 9 października 2015 r.

o rewitalizacji. Istnieje jednak ryzyko, że w ramach przeprowadzonego naboru nie zgłoszą się pożądane osoby. W związku z powyższych istotne jest informowanie i edukowanie interesariuszy rewitalizacji w zakresie istoty tego procesu, planowanych działań i oczekiwanych efektów wdrożenia Gminnego Programu Rewitalizacji ze wskazaniem niezbędnych zasobów ludzkich do prawidłowej realizacji prac.

Poniżej przedstawiono jakościową analizę ryzyka realizacji Gminnego Programu Rewitalizacji.

Identyfikacja ryzyk:

- problemy z finansowaniem projektu,
- opóźnienia w dostawie materiałów budowlanych,
- błędy projektowe,
- problemy z zakresem prac,
- pogorszenie warunków pogodowych (np. niekorzystne warunki atmosferyczne),
- wzrost kosztów robocizny,
- problemy związane z przepisami i zgodnościami budowlanymi,
- skomplikowane relacje z interesariuszami (np. mieszkańcy, władze lokalne),
- brak akceptacji i zaangażowania społeczności lokalnej dla projektu społecznego.

Ocena prawdopodobieństwa wystąpienia:

- niskie prawdopodobieństwo: problemy z przepisami i zgodnościami budowlanymi,
- średnie prawdopodobieństwo: opóźnienia w dostawie materiałów budowlanych, błędy projektowe, problemy z zakresem prac, skomplikowane relacje z interesariuszami, brak akceptacji i zaangażowania społeczności lokalnej dla projektu społecznego,
- wysokie prawdopodobieństwo: problemy z finansowaniem projektu, pogorszenie warunków pogodowych, wzrost kosztów robocizny.

Ocena wpływu na przedmiotowy projekt:

- niski wpływ: problemy z przepisami i zgodnościami budowlanymi,
- średni wpływ: opóźnienia w dostawie materiałów budowlanych, skomplikowane relacje z interesariuszami,
- wysoki wpływ: problemy z finansowaniem projektu, błędy projektowe, problemy z zakresem prac, pogorszenie warunków pogodowych, wzrost kosztów robocizny, brak akceptacji i zaangażowania społeczności lokalnej dla projektu społecznego.

Wybranie priorytetowych ryzyk:

- Ryzyko nr 1: Problemy z finansowaniem projektu (wysokie prawdopodobieństwo, wysoki wpływ).
- Ryzyko nr 2: Błędy projektowe (średnie prawdopodobieństwo, wysoki wpływ).

- Ryzyko nr 3: Pogorszenie warunków pogodowych (wysokie prawdopodobieństwo, wysoki wpływ).
- Ryzyko nr 4: Wzrost kosztów robocizny (wysokie prawdopodobieństwo, wysoki wpływ).
- Ryzyko nr 5: Brak akceptacji i zaangażowania społeczności lokalnej dla projektu społecznego (średnie prawdopodobieństwo, wysoki wpływ).

Strategie zarządzania ryzykiem:

- Ryzyko nr 1 (problemy z finansowaniem projektu): szukanie alternatywnych źródeł finansowania, rezerwa finansowa.
- Ryzyko nr 2 (błędy projektowe): staranna weryfikacja projektu przed rozpoczęciem prac, nadzór nad wykonawcami.
- Ryzyko nr 3 (pogorszenie warunków pogodowych): wypracowanie planu awaryjnego, który uwzględnia zmienne warunki pogodowe.
- Ryzyko nr 4 (wzrost kosztów robocizny): negocjacje z wykonawcami, monitorowanie kosztów.
- Ryzyko nr 5 (brak akceptacji i zaangażowania społeczności lokalnej dla projektu społecznego): przeprowadzenie szerokiej konsultacji społecznych przed rozpoczęciem projektu, uwzględnienie opinii mieszkańców i dostosowanie planów do ich potrzeb, angażowanie społeczności w proces podejmowania decyzji i zapewnienie stałej komunikacji.

Monitorowanie i dostosowywanie: Regularne monitorowanie ryzyka w trakcie trwania projektu i dostosowywanie strategii zarządzania ryzykiem w razie potrzeby.

10. System monitorowania i oceny gminnego programu rewitalizacji

Monitoring realizacji procesu rewitalizacji będzie realizowany w wymiarze całego Gminnego Programu Rewitalizacji, jak i w wymiarze poszczególnych przedsięwzięć rewitalizacyjnych.

Po pierwsze system monitorowania i oceny powinien zapewnić dostęp do danych statystycznych niezbędnych do analizy wskaźników, które służyły przeprowadzeniu diagnozy i wyznaczenia obszaru rewitalizacji, aby następnie móc ocenić czy zmiany w wyniku realizacji Gminnego Programu Rewitalizacji wpłynęły na poprawę sytuacji i realizację określonych celów. Dane ilościowe zostaną pozyskane z Urzędu Miejskiego w Czersku, Miejsko-Gminnego Ośrodka Pomocy Społecznej w Czersku, Powiatowego Urzędu Pracy w Chojnicach i Komisariatu Policji w Czersku.

Wartości docelowe mierników uzyskane dla obszaru rewitalizacji nie powinny być gorsze niż średnia dla gminy Czersk uzyskana w 2021 r. Dla porównania w poniższej tabeli przedstawiono wartości bazowe dla poszczególnych jednostek wchodzących w obszar

rewitalizacji, tj. jednostek Gutowiec, Łąg, Odry, Złotowo, Osiedle nr 1 „Centrum”, a także wartość docelową, której mierniki nie powinny przekroczyć – w przypadku mierników, których wartość powinna ulec zmniejszeniu/ wartość docelową, którą mierniki powinny osiągnąć – w przypadku mierników, których wartość powinna ulec zwiększeniu.

Tabela 10. Mierniki osiągnięcia celów rewitalizacji

Cel	Mierniki osiągnięcia celu	Wartość bazowa dla jednostki Gutowiec	Wartość bazowa dla jednostki Łąg	Wartość bazowa dla jednostki Odry	Wartość bazowa dla jednostki Złotowo	Wartość bazowa dla jednostki Osiedle nr 1 „Centrum”	Oczekiwana zmiana wartości miernika	Wartość docelowa ¹	Źródła danych do mierników
Mieszkańcy aktywni społecznie i zawodowo	Udział bezrobotnych w ludności w wieku od 18 do 59 lat włącznie (kobiety) oraz od 18 do 64 lat włącznie (mężczyźni) na danym obszarze	5,99%	8,80%	6,42%	8,36%	7,04%	Spadek: Łąg, Złotowo; Spadek/ utrzymanie na niezmiennym poziomie: Gutowiec, Odry, Osiedle nr 1 „Centrum”;	Maksymalnie 7,23%	Powiatowy Urząd Pracy w Chojnicach
	Udział osób korzystających z pomocy społecznej z powodu bezrobocia w ludności ogółem na danym obszarze	0,23%	0,25%	0,69%	1,22%	0,79%	Spadek: Odry, Złotowo, Osiedle nr 1 „Centrum”; Spadek/ utrzymanie na niezmiennym poziomie: Gutowiec, Łąg;	Maksymalnie 0,62%	Miejsko-Gminny Ośrodek Pomocy Społecznej w Czersku
	Udział bezrobotnych pozostających bez pracy ponad 12 miesięcy w ogóle bezrobotnych na danym obszarze	62,50%	62,50%	56,52%	52,08%	40,00%	Spadek: Gutowiec, Łąg, Odry; Spadek/ utrzymanie na niezmiennym poziomie: Złotowo, Osiedle nr 1 „Centrum”;	Maksymalnie 55,80%	Powiatowy Urząd Pracy w Chojnicach
	Udział osób objętych pomocą społeczną z powodu alkoholizmu	0,23%	0,08%	0,17%	0,11%	0,21%	Spadek:	Maksymalnie 0,13%	Miejsko-Gminny Ośrodek

¹ Wartość docelowa dotycząca wartości % wskazuje na średnią wartość dla Gminy, która służyła wyznaczeniu obszaru zdegradowanego i obszaru rewitalizacji. Proces rewitalizacji ma na celu wyprowadzenie obszaru rewitalizacji z sytuacji kryzysowej, wobec czego wartość wskaźnika dla danej jednostki wchodzącej w skład obszaru rewitalizacji powinna kształtować się lepiej niż średnia wskazana dla gminy, tj. wartość określona jako docelowa.

Gminny Program Rewitalizacji dla Gminy Czersk na lata 2024-2031

Cel	Mierniki osiągnięcia celu	Wartość bazowa dla jednostki Gutowiec	Wartość bazowa dla jednostki Łąg	Wartość bazowa dla jednostki Odry	Wartość bazowa dla jednostki Złotowo	Wartość bazowa dla jednostki Osiedle nr 1 „Centrum”	Oczekiwana zmiana wartości miernika	Wartość docelowa ¹	Źródła danych do mierników
	w ludności ogółem na danym obszarze						Gutowiec, Odry, Osiedle nr 1 „Centrum”; Spadek/ utrzymanie na niezmiennym poziomie: Łąg, Złotowo;		Pomocy Społecznej w Czersku
	Udział liczby Niebieskich Kart w ludności ogółem na danym obszarze	0,45%	0,49%	0,52%	0,44%	0,47%	Spadek: Gutowiec, Łąg, Odry, Złotowo, Osiedle nr 1 „Centrum”;	Maksymalnie 0,40%	Komisariat Policji w Czersku
	Wskaźnik przestępstw popełnionych na danym obszarze na 1 000 mieszkańców	11,31	8,22	1,74	2,22	12,60	Spadek: Gutowiec, Łąg, Osiedle nr 1 „Centrum”; Spadek/ utrzymanie na niezmiennym poziomie: Odry, Złotowo;	Maksymalnie 7,02	Komisariat Policji w Czersku
	Wskaźnik liczby wypadków drogowych na 100 mieszkańców na danym obszarze	0,6787	0,1643	0,0000	0,1112	0,0525	Spadek: Gutowiec, Łąg; Spadek/ utrzymanie na niezmiennym poziomie: Złotowo, Osiedle nr 1 „Centrum”; Utrzymanie na niezmiennym poziomie: Odry;	Maksymalnie 0,1201	Komisariat Policji w Czersku

Gminny Program Rewitalizacji dla Gminy Czersk na lata 2024-2031

Cel	Mierniki osiągnięcia celu	Wartość bazowa dla jednostki Gutowiec	Wartość bazowa dla jednostki Łąg	Wartość bazowa dla jednostki Odry	Wartość bazowa dla jednostki Złotowo	Wartość bazowa dla jednostki Osiedle nr 1 „Centrum”	Oczekiwana zmiana wartości miernika	Wartość docelowa ¹	Źródła danych do mierników
	Wskaźnik liczby kolizji drogowych na 100 mieszkańców na danym obszarze	2,0362	0,8217	0,1736	2,1135	1,1549	Spadek: Gutowiec, Łąg, Złotowo, Osiedle nr 1 „Centrum”; Spadek/ utrzymanie na niezmiennym poziomie: Odry;	Maksymalnie 0,7593	Komisariat Policji w Czersku
	Liczba zarejestrowanych fundacji, stowarzyszeń i organizacji pozarządowych na danym obszarze na 1 000 mieszkańców	2,26	4,93	3,47	0,00	5,25	Wzrost: Gutowiec, Złotowo; Wzrost/ utrzymanie na niezmiennym poziomie: Łąg, Odry, Osiedle nr 1 „Centrum”;	Co najmniej 2,64	Urząd Miejski w Czersku
Dostępna i atrakcyjna przestrzeń publiczna	Liczba budynków przemysłowych na 1 000 mieszkańców	6,7873	17,2555	20,8333	20,0222	21,5223	Wzrost: Gutowiec, Łąg; Wzrost/ utrzymanie na niezmiennym poziomie: Odry, Złotowo, Osiedle nr 1 „Centrum”;	Co najmniej 19,7991	Urząd Miejski w Czersku
	Udział budynków mieszkalnych podłączonych do sieci kanalizacyjnej w zasobie mieszkaniowym gminy	39,42%	82,67%	34,76%	50,00%	46,60%	Spadek: Łąg, Złotowo, Osiedle nr 1 „Centrum”; Spadek/ utrzymanie na niezmiennym poziomie: Gutowiec, Odry;	Maksymalnie 44,75%	Urząd Miejski w Czersku

Gminny Program Rewitalizacji dla Gminy Czersk na lata 2024-2031

Cel	Mierniki osiągnięcia celu	Wartość bazowa dla jednostki Gutowiec	Wartość bazowa dla jednostki Łąg	Wartość bazowa dla jednostki Odry	Wartość bazowa dla jednostki Złotowo	Wartość bazowa dla jednostki Osiedle nr 1 „Centrum”	Oczekiwana zmiana wartości miernika	Wartość docelowa ¹	Źródła danych do mierników
	Udział budynków mieszkalnych podłączonych do sieci wodociągowej w zasobie mieszkaniowym gminy	0,00%	100,00%	0,00%	0,00%	100,00%	Wzrost: Gutowiec, Odry, Złotowo; Utrzymanie na niezmiennym poziomie: Łąg, Osiedle nr 1 „Centrum”;	Co najmniej 95,08%	Urząd Miejski w Czersku
	Udział budynków publicznych z rozwiązaniami umożliwiającymi korzystanie z budynku osobom z niepełnosprawnością ruchową	0,00%	100,00%	0,00%	0,00%	66,67%	Wzrost: Gutowiec, Odry, Złotowo; Wzrost/ utrzymanie na niezmiennym poziomie: Osiedle nr 1 „Centrum”; Utrzymanie na niezmiennym poziomie: Łąg;	Co najmniej 80,00%	Urząd Miejski w Czersku
	Udział budynków mieszkalnych znajdujących się w mieszkaniowym zasobie gminy wymagających remontu/ termomodernizacji	0,00%	66,67%	0,00%	100,00%	80,00%	Spadek: Łąg, Złotowo, Osiedle nr 1 „Centrum”; Utrzymanie na niezmiennym poziomie: Gutowiec, Odry;	Maksymalnie 57,38%	Urząd Miejski w Czersku

Źródło: Opracowanie własne

Ponadto w ramach systemu monitorowania należy uwzględnić ocenę realizacji poszczególnych przedsięwzięć rewitalizacyjnych, w tym m.in. kosztorys, harmonogram realizacji, wskaźniki produktu i rezultatu. Uzyskanie planowanych efektów pojedynczych projektów wpłynie na realizację celów rewitalizacji i przybliży Gminę do osiągnięcia stanu wyrażonego w wizji obszaru rewitalizacji.

Gminny Program Rewitalizacji będzie podlegał ocenie aktualności i stopnia realizacji przez Burmistrza Czerska co najmniej raz na 3 lata. Sporządzona przez Burmistrza ocena będzie podlegała następnie zaopiniowaniu przez Komitet Rewitalizacji oraz ogłoszeniu na stronie Gminy Czersk w Biuletynie Informacji Publicznej.

Po zakończeniu wdrażania Gminnego Programu Rewitalizacji, tj. po zakończeniu 2031 r. sporządzony zostanie raport z ewaluacji zawierający podsumowanie osiągniętych efektów w całym okresie jego wdrażania. Pozwoli to uzyskać pełny obraz i ocenę przeprowadzonego w obszarze rewitalizacji procesu. W raporcie przedstawione zostaną wnioski i rekomendacje, które pozwolą zaplanować działania na kolejne lata.

11. Określenie niezbędnych zmian w uchwałach

Z uwagi na zakres planowanych przedsięwzięć rewitalizacyjnych, nie jest wymagana zmiana w uchwałach, o których mowa w art. 21 ust. 1 ustawy z dnia 21 czerwca 2001 r. o ochronie praw lokatorów, mieszkaniowym zasobie gminy i o zmianie Kodeksu cywilnego, tj. w uchwale w sprawie wieloletniego programu gospodarowania mieszkaniowym zasobem gminy ani w uchwale w sprawie zasad wynajmowania lokali wchodzących w skład mieszkaniowego zasobu gminy.

Ponadto na etapie opracowywania Gminnego Programu Rewitalizacji dla Gminy Czersk na lata 2024-2031 Rada Miejska w Czersku nie przyjęła uchwały w sprawie zasad wyznaczania składu oraz zasad działania Komitetu Rewitalizacji, w związku z czym nie istnieje konieczność określenia zmian w uchwale, o której mowa w art. 7 ust. 3 ustawy z dnia 9 października 2015 r. o rewitalizacji.

12. Specjalna Strefa Rewitalizacji

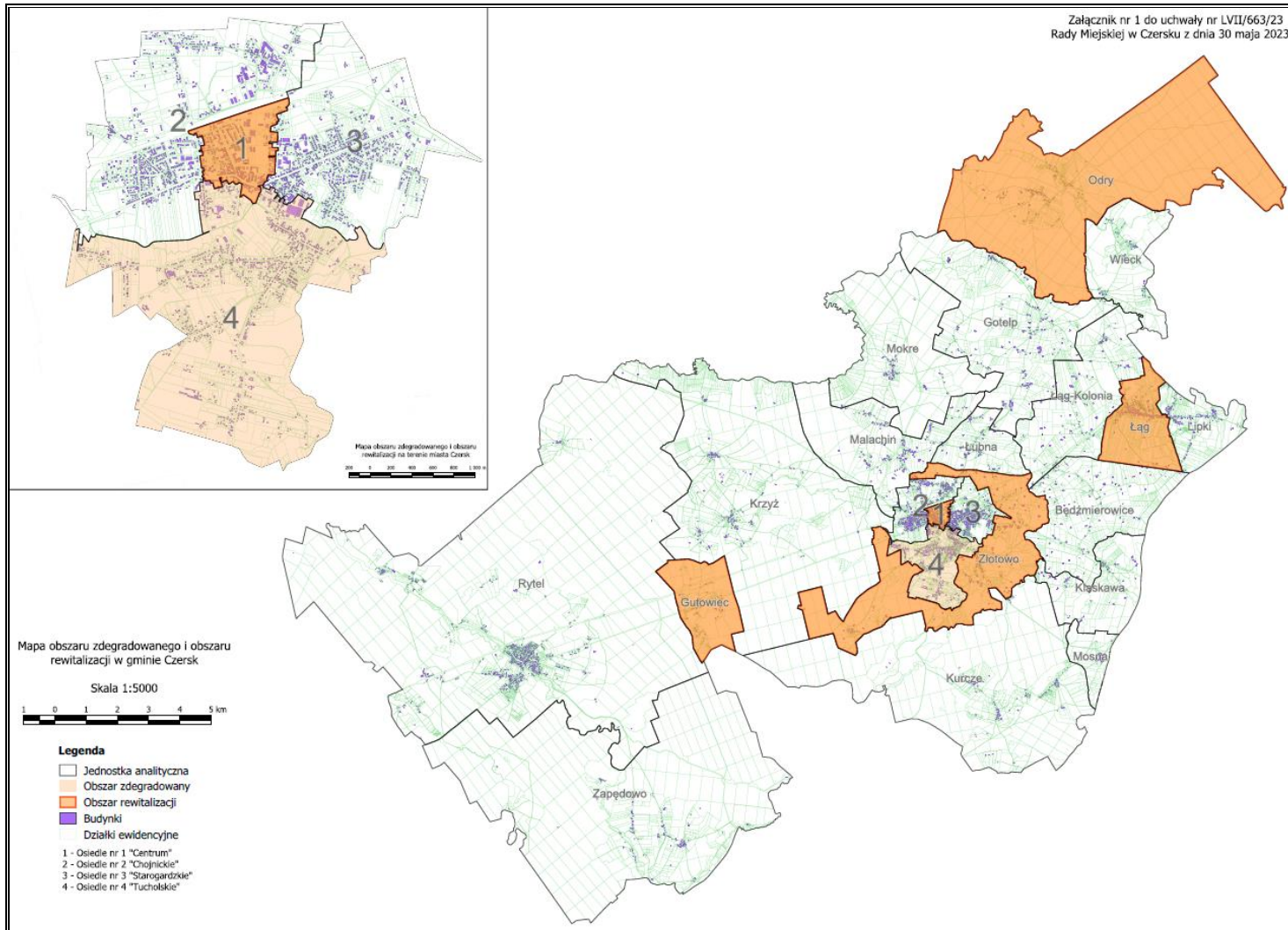
W wyznaczonym na terenie Gminy Czersk obszarze rewitalizacji nie planuje się utworzenia Specjalnej Strefy Rewitalizacji, o której mowa w art. 25 ustawy z dnia 9 października 2015 r. o rewitalizacji.

13. Sposób realizacji gminnego programu rewitalizacji w zakresie planowania i zagospodarowania przestrzennego

Realizacja Gminnego Programu Rewitalizacji dla Gminy Czersk na lata 2024-2031 nie wymaga dokonywania zmian w studium uwarunkowań i kierunków zagospodarowania przestrzennego Gminy ani uchwalenia bądź zmiany miejscowych planów zagospodarowania przestrzennego. Ponadto nie istnieje konieczność uchwalenia miejscowego planu rewitalizacji. W wyniku realizacji Gminnego Programu Rewitalizacji nie nastąpi zmiana funkcjonalno-przestrzenna obszaru rewitalizacji.

Załącznik graficzny – mapa obszaru zdegradowanego i obszaru rewitalizacji

Rysunek 2. Wyznaczony obszar rewitalizacji na terenie gminy Czersk



Źródło: Opracowanie własne

Spis tabel i rysunków

Tabela 1. Wyznaczanie obszaru rewitalizacji z obszaru zdegradowanego na terenie gminy Czersk	8
Tabela 2. Powierzchnia oraz liczba ludności obszaru rewitalizacji na tle gminy Czersk	8
Tabela 3. Wykaz wskaźników wykorzystanych w analizie	9
Tabela 4. Cele rewitalizacji.....	27
Tabela 5. Planowane podstawowe przedsięwzięcia rewitalizacyjne.....	30
Tabela 6. Planowane pozostałe przedsięwzięcia rewitalizacyjne	44
Tabela 7. Powiązanie przedsięwzięć rewitalizacyjnych	48
Tabela 8. Szacunkowe źródła finansowania planowanych przedsięwzięć rewitalizacyjnych	58
Tabela 9. Harmonogram realizacji procesu rewitalizacji	64
Tabela 10. Mierniki osiągnięcia celów rewitalizacji	70
Rysunek 1. Wyznaczony obszar rewitalizacji na terenie gminy Czersk.....	6
Rysunek 2. Wyznaczony obszar rewitalizacji na terenie gminy Czersk.....	76