

PROGNOZA ODDZIAŁYWANIA NA ŚRODOWISKO DO PROJEKTU MIEJSCOWEGO PLANU ZAGOSPODAROWANIA PRZESTRZENNEGO terenu we wsi Zapora

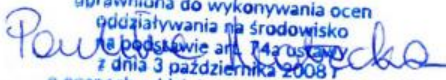
organ sporządzający:

Burmistrz Czerska

wykonawca:

**Pracownia Ochrony Środowiska
i Systemów Informacji Geograficznej
GEOECOM**

Paulina Matecka
uprawniona do wykonywania ocen
oddziaływania na środowisko
na podstawie art. 74a ustawy
z dnia 3 października 2008 r.
o ocenach oddziaływania na środowisko



wrzesień 2023 – lipiec 2025

1.	WSTĘP.....	4
2.	OPIS ZAWARTOŚCI OCENIANEGO DOKUMENTU PLANISTYCZNEGO ZE SZCZEGÓLNYM UWZGLĘDNIENIEM ZAWARTYCH W NIM CELÓW	5
3.	OCENA I DEFINICJA PROBLEMÓW ŚRODOWISKOWYCH OBSZARU.....	7
4.	CELE OKREŚLONE W INNYCH DOKUMENTACH DOTYCZĄCYCH OBSZARU MIEJSCOWEGO PLANU	8
5.	OPIS I OCENA STANU ŚRODOWISKA OBSZARU PLANU.....	9
6.	ZAGOSPODAROWANIE PRZESTRZENNE I OCHRONA ZASOBÓW PRZYRODY	11
6.1.	Ochrona prawna zasobów przyrodniczych i walorów krajobrazowych przed antropopresją.....	11
6.2.	Ocena zachowania walorów krajobrazowych terenu	14
6.3.	Ocena zgodności dotychczasowego użytkowania i zagospodarowania obszaru z cechami i uwarunkowaniami przyrodniczymi.....	14
6.4.	Przydatność terenu do rozwoju funkcji użytkowych.....	15
7.	CHARAKTERYSTYKA PROBLEMÓW OCHRONY ŚRODOWISKA ISTOTNYCH Z PUNKTU WIDZENIA REALIZACJI PLANU, W TYM SZCZEGÓLNIIE DOTYCZĄCYCH OBSZARÓW CHRONIONYCH.....	15
8.	CHARAKTERYSTYKA POTENCJALNYCH ZMIAN ŚRODOWISKA W PRZYPADKU BRAKU REALIZACJI USTALEŃ OCENIANEGO DOKUMENTU.....	16
9.	PRZEWIDYWANE ZNACZĄCE ODDZIAŁYWANIA BEZPOŚREDNIE, POŚREDNIE, WTÓRNE, SKUMULOWANE, KRÓTKOTERMINOWE, ŚREDNIOTERMINOWE I DŁUGOTERMINOWE, STAŁE I CHWILOWE ORAZ POZYTYWNE I NEGATYWNE, NA CELE I PRZEDMIOT OCHRONY OBSZARU NATURY2000 ORAZ INTEGRALNOŚĆ TEGO OBSZARU, A TAKŻE NA ŚRODOWISKO	17
10.	OPIS STANU ŚRODOWISKA NA OBSZARACH OBJĘTYCH PRZEWIDYWANYMI ZNACZĄCYMI SKUTKAMI DLA ŚRODOWISKA I OBSZARÓW NATURA 2000	22
11.	PROPOZYCJE ROZWIĄZAŃ MAJĄCYCH NA CELU ZAPOBIEGANIE, OGRANICZANIE LUB KOMPENSACJĘ PRZYRODNICZĄ NEGATYWNYCH ODDZIAŁYWAŃ NA ŚRODOWISKO, A SZCZEGÓLNIIE NA CELE I PRZEDMIOT OCHRONY ORAZ INTEGRALNOŚĆ I SPÓJNOŚĆ OBSZARÓW NATURA 2000	23
12.	INFORMACJE O STOSOWANYCH METODACH SPORZĄDZANIA PROGNOZY	23
13.	PROPOZYCJE METOD ANALIZY SKUTKÓW REALIZACJI USTALEŃ OCENIANEGO DOKUMENTU	24
14.	OCENA PRZEWIDYWANYCH ZNACZĄCYCH ODDZIAŁYWAŃ NA CELE I PRZEDMIOT OCHRONY ORAZ INTEGRALNOŚĆ I SPÓJNOŚĆ OBSZARÓW NATURA 2000	24
15.	ANALIZA WARIANTOWA.....	24
16.	WNIOSKI.....	25
17.	STRESZCZENIE SPORZĄDZONE W JĘZYKU NIESPECJALISTYCZNYM.....	26
18.	OŚWIADCZENIE.....	27
19.	DOKUMENTACJA FOTOGRAFICZNA.....	27
20.	LITERATURA I WYKORZYSTANE MATERIAŁY	29

1. WSTĘP

Niniejsza prognoza jest częścią procedury strategicznej oceny oddziaływania na środowisko projektu miejscowego planu zagospodarowania przestrzennego opracowywanego na podstawie uchwały nr LVI/650/23 Rady Miejskiej w Czersku z dnia 25 kwietnia 2023 r. w sprawie przystąpienia do sporządzenia miejscowego planu zagospodarowania przestrzennego terenu we wsi Zapora. Strategiczna ocena oddziaływania na środowisko opiera się o przepisy ustawy z dnia 3 października 2008 r. o udostępnianiu informacji o środowisku i jego ochronie, udziale społeczeństwa w ochronie środowiska oraz o ocenach oddziaływania na środowisko (t.j. Dz. U. z 2024 r. poz. 1112 ze zm.) – zwanej dalej „ustawą ooś”.

Całość prac wykonanych w celu sporządzenia niniejszego opracowania spoczywała po stronie autorów – Pauliny Mateckiej, Martynty Gruczyk i Jakuba Makarewicza. W opracowaniu Prognozy wykorzystano materiały źródłowe, których wykaz zamieszczono na końcu opracowania.

Obligatoryjny zakres prognozy oddziaływania na środowisko opracowywanej na potrzeby miejscowego planu zagospodarowania przestrzennego precyzuje art. 51 ustawy ooś. Zakres ten został uzgodniony z Państwowym Powiatowym Inspektorem Sanitarnym oraz z Regionalnym Dyrektorem Ochrony Środowiska. Organy nie wniosły zmian w zakresie prognozy w przedmiotowej sprawie, w stosunku do zakresu zawartego w ustawie ooś.

Prognoza sporządzona została według zaleceń zawartych w podręczniku „Natura 2000 w planowaniu przestrzennym – rola korytarzy ekologicznych” M. Kistowskiego i M. Pchałka (2009). Obejmuje ona cztery części podstawowe i piątą – podsumowującą, na które składają się:

Część dokumentacyjno-analityczna, polegająca na określeniu metod sporządzania prognozy, omówieniu treści ocenianego projektu dokumentu planistycznego oraz celów sformułowanych w innych przyjętych lub wcześniej przygotowanych dokumentach dotyczących przestrzeni przedmiotowego obszaru, a także na charakterystyce stanu środowiska oraz problemów ochrony środowiska (szczególnie odnoszących się do obszarów i obiektów chronionych w świetle u.o.p.) w obszarze objętym opracowaniem.

- Część dotycząca oceny zgodności z innymi dokumentami, polegająca na ocenie wewnętrznej zgodności dokumentu, sposobu uwzględnienia w analizowanym dokumencie celów (w szczególności dotyczących ochrony środowiska) sformułowanych w innych dokumentach dotyczących opracowywanego obszaru, a także ocenie sposobu uwzględnienia w ocenianym dokumencie problemów ochrony środowiska występujących na analizowanym obszarze, szczególnie dotyczących ochrony przyrody.
- Część oceny oddziaływania na środowisko, która obejmuje określenie przewidywanych znaczących oddziaływań na poszczególne komponenty środowiska przyrodniczego, ludzi oraz wybrane elementy środowiska „zbudowanego” oraz na cele i przedmiot ochrony, jak i integralność oraz spójność obszarów Natura 2000.
- Część konkluzji i wskazań dotyczących zmian projektu dokumentu, stanowiących kluczowe wnioski z przeprowadzonej oceny, zawierające w szczególności charakterystykę oddziaływań i ich istotności (w tym dla gatunków i siedlisk o znaczeniu priorytetowym) oraz propozycje: 1) działań łagodzących, 2) rozwiązań alternatywnych w stosunku do zawartych w ocenianym dokumencie, w tym odrębnie dla działań mogących powodować znaczące negatywne skutki dla celów i przedmiotów ochrony oraz integralności i spójności obszarów N2000, 3) działań kompensujących negatywne skutki dla środowiska, a szczególnie dla obszarów N2000, 4) metod monitorowania skutków realizacji ustaleń ocenianego dokumentu planistycznego dla środowiska.
- Część podsumowująca, zawierająca wnioski z wcześniej przeprowadzonych etapów.

Główną częścią prognozy jest identyfikacja źródeł zagrożeń oraz określenie przewidywanych znaczących oddziaływań, w tym oddziaływań bezpośrednich, pośrednich, wtórnych,

skumulowanych, krótkoterminowych, średnioterminowych i długoterminowych, stałych i chwilowych oraz pozytywnych i negatywnych, na środowisko i jego poszczególne elementy z uwzględnieniem zależności między nimi.

Prognoza jest wysoko specjalistycznym instrumentem posiadającym wszystkie cechy analizy systemowej. Jako taka stosuje metody otwarte, dostosowane do rodzaju i charakteru analizowanego dokumentu - tj. projektu zmiany planu. Jej zadaniem jest wskazywanie i przedstawianie skutków środowiskowych związanych z przyszłym uchwaleniem przez decydentów projektu planu oraz sposobów uniknięcia niepożądanych skutków działań.

Prognoza do projektu planu nie jest dokumentem, który w sposób ilościowy wskazuje presje i oddziaływania, wynikające z realizacji zapisów planu, a pokazuje, na przykładzie konkretnych przykładów, ogólny kierunek, w którym zmierzać będą przyszłe problemy środowiskowe wynikające z realizacji dokumentu. Jest to wynikiem stosunkowo ogólnych danych o przyszłych inwestycjach, szczególnie w odniesieniu do szczegółów technicznych, które mogą mieć istotne znaczenie dla wielkości wywieranych presji środowiskowych. Skupiono się zatem na określeniu jakościowym kierunków przemian oraz poddano charakterystyce cechy poszczególnych oddziaływań.

2. OPIS ZAWARTOŚCI OCENIANEGO DOKUMENTU PLANISTYCZNEGO ZE SZCZEGÓLNYM UWZGLĘDNIENIEM ZAWARTYCH W NIM CELÓW

Obszar objęty projektem planu zlokalizowany jest we wsi Zapora, nad Zbiornikiem Myłof, na północnym zachodzie gminy Czersk. W stanie obecnym na wschodzie obszaru zlokalizowana jest zabudowa mieszkaniowa jednorodzinna, a ze względu na sąsiedztwo zbiornika również letniskowa. Pozostałe tereny stanowią użytki leśne, które w wyniku przejścia nawałnicy w 2017 r. zostały pozbawione częściowo drzewostanu. W stanie obecnym zwarta zieleń wysoka występuje na południu i zachodzie obszaru, a pozostałe tereny zajęte są przez roślinność trawiastą, ruderalną. Projekt planu przeznacza tereny pozbawione drzewostanu pod zabudowę mieszkaniową jednorodziną lub zabudowę letniskową lub rekreacji indywidualnej, a pozostałe tereny utrzymuje w leśnym użytkowaniu.

Przedmiotowego obszaru nie objęto do tej pory ustaleniami miejscowego planu zagospodarowania przestrzennego. W uchwale nr LVI/650/23 Rady Miejskiej w Czersku z dnia 25 kwietnia 2023 r. ustalono, iż celem sporządzenia niniejszego miejscowego planu zagospodarowania przestrzennego jest ustalenie przeznaczenia terenów oraz zasad zagospodarowania i zabudowy obszaru, w tym ustalenie funkcji mieszkaniowej jednorodzinnej, z uwzględnieniem wniosku złożonego przez właścicieli nieruchomości.

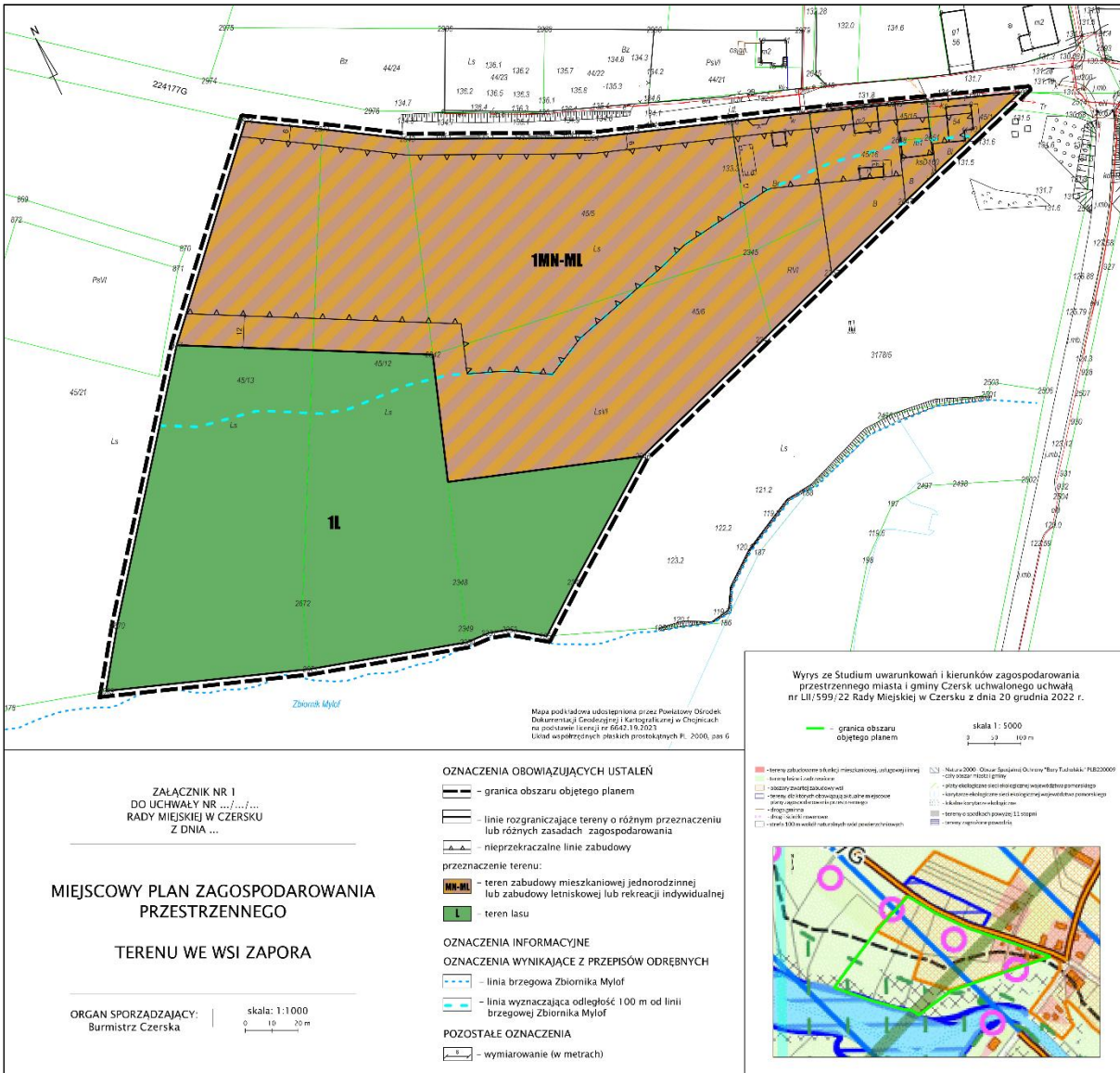
Biorąc pod uwagę uwarunkowania fizyczne, przyrodnicze oraz wynikające z dotychczasowego zagospodarowania przestrzeni, obszar planu został podzielony na tereny funkcjonalnoprzestrzenne, charakteryzujące się odmiennymi warunkami, wpływającymi na ich obecne i docelowe przeznaczenie, zagospodarowanie i użytkowanie. Jednostki te są wyraźnie zdefiniowane w strukturze przestrzennej. W granicach projektu miejscowego planu wyznaczono tereny:

- **MN-ML** – teren zabudowy mieszkaniowej jednorodzinnej lub zabudowy letniskowej lub rekreacji indywidualnej,
- **L** – teren lasu.

Rozwiązania przyjęte w ocenianym dokumencie

W zakresie ochrony środowiska, przyrody i krajobrazu w granicach całego obszaru wprowadzono zakaz lokalizacji przedsięwzięć mogących potencjalnie znacząco i zawsze znacząco oddziaływać na środowisko, zgodnie z przepisami odrębnymi, z wyłączeniem inwestycji celu publicznego. Ustalono, że projektowane użytkowanie i zagospodarowanie terenu nie może stanowić źródła zanieczyszczeń dla środowiska wodno-gruntowego. W projekcie zawarto ustalenia odnośnie hałasu – dla terenu MN-ML obowiązywać mają dopuszczalne poziomy hałasu, ustalone w przepisach odrębnych, jak dla jak dla terenów zabudowy mieszkaniowej jednorodzinnej. Ustalono, że budynki

usytuowane wzdłuż dróg publicznych należy zabezpieczyć przed hałasem i drganiami. W kwestii istniejącej zieleni wprowadzono obowiązek ochrony drzew, z zachowaniem przepisów odrębnych oraz wzbogacenia obszaru zróżnicowanymi formami zieleni. Dodatkowo wyznaczono teren lasu (1L), gdzie dopuszczono wyłącznie leśne użytkowanie terenów, z zachowaniem przepisów odrębnych.



Rysunek 1. Projekt miejscowego planu zagospodarowania przestrzennego terenu we wsi Zapora – część graficzna w pomniejszeniu

Projekt planu reguluje zasady ochrony i kształtowania ładu przestrzennego. Ustalenia te mają zasadnicze znaczenie w kontekście ochrony walorów krajobrazowych, a także zasobów przyrody. Jest to ważne ze względu na fakt, iż analizowany obszar znajduje się w granicach Obszaru Natura 2000 Bory Tucholskie oraz Chojnicko-Tucholskiego Obszaru Chronionego Krajobrazu, względem których w projekcie planu zawarto odesłanie do odpowiednich przepisów odrębnych. W związku z tym projektowany dokument uwzględnia ograniczenia w zagospodarowaniu terenu wynikające z przepisów odrębnych dotyczących ww. form ochrony, w tym m.in. zakaz lokalizowania nowych obiektów budowlanych w odległości 100 m od linii brzegowej Zbiornika Myłof, z wyjątkiem obiektów służących turystyce wodnej, gospodarce wodnej i rybackiej. Z uwagi na to w projekcie planu odsunięto nieprzekraczalną linię zabudowy od brzegów zbiornika o co najmniej 100 m.

O harmonijny wygląd obszaru zadbano dzięki określeniu zasad kształtowania zabudowy i wskaźników zagospodarowania terenu, w tym wyznaczono nieprzekraczalne linie zabudowy. W planie dopuszczono adaptację, rozbudowę i nadbudowę istniejącej zabudowy z zachowaniem ustaleń planu. Wprowadzono zakaz lokalizacji funkcji i obiektów niezwiązanych z podstawowym

przeznaczeniem terenu i jego obsługą, z wyłączeniem inwestycji celu publicznego. Zadbano o harmonijny wygląd nowej zabudowy poprzez wprowadzenie obowiązku harmonizowania budynków usytuowanych w granicach jednego terenu pod względem kolorystycznym, geometrii dachów, rozwiązań materiałowych pokrycia dachowego. W projekcie planu dla terenu 1MN-ML przewidziano możliwość lokalizowania zabudowy mieszkaniowej jednorodzinnej, letniskowej lub rekreacji indywidualnej o wysokości do 8,0 m (do dwóch kondygnacji nadziemnych) oraz gospodarczej, garażowej do 5,0 m (jedna kondygnacja nadziemna). Przewidziano dachy jedno-, dwu- lub czterospadowe o kącie nachylenia połaci dachowych od 2° do 50°. O harmonijny wygląd obszaru zadbano również poprzez określenie powierzchni biologicznie czynnej, której udział wynosi minimum 60% działki budowlanej.

W projekcie planu zawarto również zapisy odnośnie infrastruktury technicznej. Określono zasady obsługi w zakresie zaopatrzenia w wodę, energię elektryczną i ciepłą, uregulowano kwestię odprowadzania ścieków i wód opadowych oraz gromadzenia odpadów. Ponadto zadbano o rozwiązania w zakresie obsługi komunikacyjnej poprzez drogę gminną nr 224177G zlokalizowaną poza granicami opracowania.

Przedmiotowe tereny nie zostały do tej pory objęte miejscowym planem, co pod względem prawnym utrudnia dalszy rozwój obszaru. Biorąc pod uwagę fakt, że część terenów leśnych w granicach opracowania w wyniku przejścia wiatrołomu w 2017 r. utraciło drzewostan nie ma przeciwwskazań do przeznaczenia tych terenów na inne funkcje. Biorąc pod uwagę dostępność komunikacyjną, korzystne warunki geotechniczne oraz sąsiedztwo zabudowy pozostawienie tych terenów w dotychczasowym stanie byłoby niekorzystnym rozwiązaniem. W związku z tym przeznaczenie ww. terenów pod zabudowę mieszkaniową jednorodziną lub zabudowę letniskową lub rekreacji indywidualnej oraz utrzymanie leśnego użytkowania na pozostałych terenach jest uzasadnione i wpisuje się w strukturę funkcjonalno-przestrzenną wsi. Przyjęte rozwiązania pozwolą na realizację nowych inwestycji budowlanych, adekwatnie do wniosku właścicieli gruntów, przy jednoczesnym zachowaniu dopuszczalnych norm w zakresie oddziaływania na środowisko. Realizacja planu stwarza możliwość zaprowadzenia ładu przestrzennego na analizowanym obszarze.

3. OCENA I DEFINICJA PROBLEMÓW ŚRODOWISKOWYCH OBSZARU

Generalnie stan środowiska w opisywanym obszarze odpowiada środowiskom terenów wiejskich, częściowo zabudowanych z udziałem zwartej zieleni wysokiej. Analizowany obszar nie został do tej pory objęty miejscowym planem, zatem projektowany dokument ma na celu wyznaczenie spójnych zasad zagospodarowania dla całego obszaru, z uwzględnieniem złożonych wniosków oraz potrzeb ochrony środowiska wynikających z uwarunkowań terenowych, jak i prawnych.

Ze względu na położenie analizowanego obszaru w bezpośrednim sąsiedztwie drogi gminnej o niezbyt dużym natężeniu ruchu nie jest on narażony na znaczny hałas oraz emisję gazów i pyłów do powietrza. W zależności od rodzaju przyszłego zagospodarowania, zabudowy, należy mieć jednak na uwadze wprowadzenie rozwiązań ograniczających negatywny wpływ hałasu na mieszkańców, np. wprowadzenie zieleni izolacyjnej, która pełniłaby również funkcje estetyczną.

Stan aerosanitarny przedmiotowych terenów można uznać za korzystny. Na przedmiotowych terenach zjawisko emisji niskiej jest znikome, a dodatkowo pozytywnie na warunki aerosanitarnie obszaru wpływają tereny leśne w sąsiedztwie. Mimo to należy dążyć do minimalizowania negatywnych skutków dla środowiska, wskazując potrzebę stosowania nisko- lub bezemisyjnych nośników energii.

Obszar położony jest na utworach piaszczystych, co generuje problemy związane z jakością środowiska wodno-gruntowego. Ze względu na przepuszczalne właściwości utworów budujących obszar możliwe jest zanieczyszczenie wód podziemnych. W związku z tym należy podejmować działania mające na celu niedopuszczenie do pogorszenia jakości środowiska wodno-gruntowego, zwłaszcza, że obszar planu położony jest w zlewni bezpośredniej Zbiornika Myłof. Wobec powyższego należy zadbać o racjonalne rozwiązania w zakresie gospodarki wodami

opadowymi i roztopowymi oraz ściekami komunalnymi.

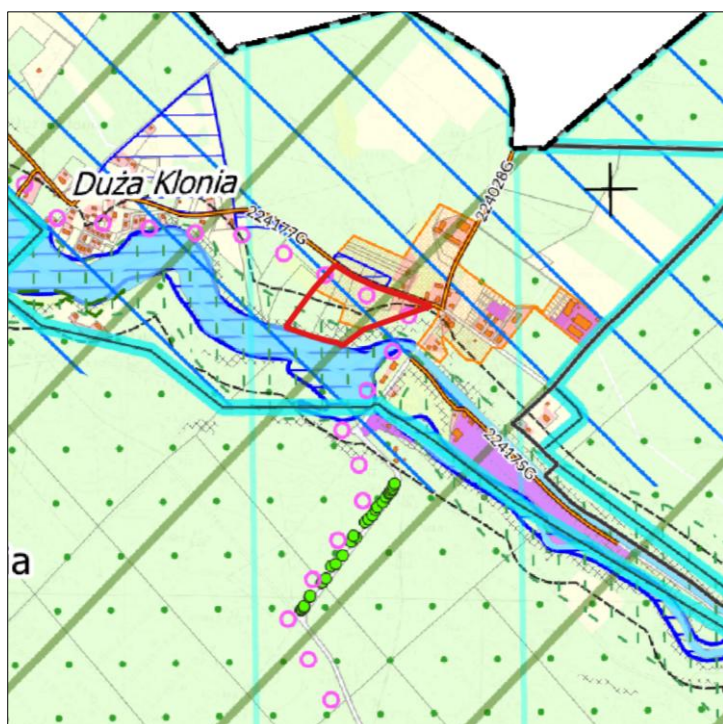
Analizowany obszar posiada korzystne walory widokowe, co zawdzięcza położeniu nad Zbiornikiem Myłof. Należy zadbać o należyłą ochronę linii brzegowej zbiornika i roślinności, która go otacza, ze względu na potrzebę zachowania wykształconego ekosystemu oraz walorów krajobrazowych, ale również ze względu na stabilizację stromo nachylonych skarp zbiornika. Wskazane jest by w jak największym stopniu zachować zwarte zadrzewienia występujące na południu i zachodzie w leśnym użytkowaniu. Przedmiotowe tereny zostały w niewielkim stopniu zagospodarowane – na wschodzie występują budynki mieszkalne oraz letniskowe z towarzyszącą zielenią. Pozostały obszar zajmują tereny leśne, częściowo pozbawione zwartego drzewostanu po przejściu nawałnicy w 2017 r. Nie ma przeciwwskazań by zagospodarować tereny otwarte w inny sposób i zlokalizować tam zabudowę mieszkaniową jednorodziną lub letniskową lub rekreacji indywidualnej adekwatnie do zagospodarowania występującego w sąsiedztwie i zgłaszanych potrzeb.

4. CELE OKREŚLONE W INNYCH DOKUMENTACH DOTYCZĄCYCH OBSZARU MIEJSCOWEGO PLANU

Ustalenia Studium uwarunkowań i kierunków zagospodarowania przestrzennego miasta i gminy Czersk

Studium uwarunkowań i kierunków zagospodarowania przestrzennego miasta i gminy Czersk zostało uchwalone uchwałą nr LII/599/22 Rady Miejskiej w Czersku z dnia 20 grudnia 2022 r. W ww. studium przedmiotowe tereny znajdują się w granicach strefy funkcjonalnej IX – leśnej.

Ustalenia Studium dla danej strefy przewidują adaptację istniejących funkcji i możliwość ich rozwoju w skupieniach, pod warunkiem posiadania sąsiedztwa o tej samej funkcji. Dopuszcza się rozwój i intensyfikację działalności turystycznej pod warunkiem zachowania standardów środowiska określonych w przepisach odrębnych. Strefa podporządkowana jest gospodarce leśnej poprzez odnowę zasobów i umożliwienie wykorzystania istniejących terenów. Obowiązuje adaptacja i modernizacja funkcji pozaleśnych oraz rozwój w ramach wyznaczonych w studium obszarów zwartej zabudowy wsi, terenów, dla których podjęto uchwałę o przystąpieniu do sporządzenia miejscowego planu zagospodarowania przestrzennego oraz terenów dedykowanych pod lokalizację nowego cmentarza komunalnego. W strefie znajdują się lokalne korytarze ekologiczne.



Rysunek 2. Fragment rysunku Studium uwarunkowań i kierunków zagospodarowania przestrzennego miasta i gminy Czersk (obszar objęty projektem planu zaznaczono kolorem czerwonym)

5. OPIS I OCENA STANU ŚRODOWISKA OBSZARU PLANU

Obszar objęty opracowaniem zlokalizowany jest w miejscowości Zapora, nad Zbiornikiem Myłof. Pod względem administracyjnym jest to północny zachód gminy Czersk, wschód powiatu chojnickiego i południe województwa pomorskiego. Biorąc pod uwagę zaktualizowaną regionalizację fizycznogeograficzną (Solon, Borzyszkowski, i in., 2019) przedmiotowy obszar znajduje się na południowym zachodzie mezoregionu Bory Tucholskie (314.71), należącego do makroregionu Pojezierze Południowopomorskie (314.6-7).

Przedmiotowe tereny zajmują powierzchnię około 4,3 ha. Na północy obszar przylega do drogi gminnej nr 224177G, z kolei na południu do linii brzegowej Zbiornika Myłof. Na wschodzie granica wiedzie wzdłuż zwartych zadrzewień natomiast na zachodzie – terenów otwartych, pól. W obrębie analizowanego obszaru znajduje się zabudowa mieszkaniowa jednorodzinna, a ze względu na bliską obecność zbiornika również zabudowa letniskowa. Na południu i zachodzie występują zwarte zadrzewienia. Pozostały obszar stanowią obecnie tereny otwarte, zajęte przez roślinność trawiastą i o niskich wymaganiach siedliskowych w postaci użytków leśnych.

W najbliższym otoczeniu obszaru występują przede wszystkim tereny otwarte oraz z zielenią wysoką. Na północny wschód/wschód od obszaru występują zabudowania mieszkaniowe i usługowe. Około 140m na południe, za zbiornikiem, znajduje się pole namiotowe. Około 250m na południowy wschód znajduje się Wielki Kanał Brdy, a 330 m – Ośrodek Hodowli Pstrąga. Obszar znajduje się w otoczeniu terenów cennych zarówno pod kątem przyrodniczym jak i krajobrazowym.



Rysunek 3. Ortofotomapa z podziałem katastralnym przedstawiająca obszar objęty projektem planu (czarna linia przerywana, podkład: geoportal.gov.pl)

Panujący tu **topoklimat** należy do topoklimatów terenów otwartych, płaskich. Charakterystyczne są dla niego dobre warunki termiczne i wilgotnościowe oraz możliwość przewietrzania - są to tereny o predyspozycjach do rozwoju budownictwa. Istotnym czynnikiem topoklimatycznym są wody powierzchniowe – Zbiornik Myłof, Wielki Kanał Brdy oraz tereny leśne (zarówno w granicach jak i sąsiedztwie opracowania), które wpływają łagodząco na stany pogodowe, nawilżając powietrze

i ułatwiają jego wymianę. Generalnie, biorąc pod uwagę ogólne warunki topoklimatyczne, jest to obszar o korzystnych predyspozycjach rozwoju.

Pod względem morfologicznym analizowany obszar znajduje się w obrębie równiny sandrowej, która na południu przechodzi w zbiornik Mylof. Obszar opracowania położony jest na wysokości 120-137 m n.p.m. Najwyżej położone tereny (136-137 m n.p.m.) zlokalizowane są na północy. Znaczna część analizowanego terenu ma wysokości kształtujące się w zakresie 134-136 m n.p.m. Teren opada w kierunku południowym, w stronę zbiornika raczej stromo, gdzie przy południowych granicach osiąga około 120 m n.p.m. Średni spadek w tej części obszaru wynosi nawet powyżej 8%. Na pozostałym obszarze średnie nachylenie nie przekracza 3%.

Obszar objęty opracowaniem wykazuje zróżnicowanie **rzeźby** terenu. Mimo stosunkowo dużego nachylenia w obrębie skarpy zbiornika (spadki terenu nawet powyżej 8%) nie występuje zagrożenie osunięcia mas ziemnych, ponieważ pokrycie terenu w formie zwartej zieleni wysokiej zapewnia stabilizację zboczy. W granicach obszaru nie stwierdzono obecności osuwisk oraz terenów zagrożonych ruchami masowymi. Warunki morfometryczne na większości analizowanego obszaru można uznać za korzystne pod względem rozwoju inwestycji.

Na analizowanym obszarze **utwory powierzchniowe** reprezentowane są przez piaski i żwir w wodnolodowcowe zalegające na glinach zwałowych. Głębiej występują warstwy starszych piasków i żwirów wodnolodowcowych oraz glin zwałowych, zdeponowanych na utworach mioceńskich – piaskach, mułkach i iłach z przewarstwieniami węgla brunatnego.

Wymienione utwory cechują się korzystnymi parametrami geologiczno-inżynierskimi pod przyszłą zabudowę i nie stanowią potencjalnego zagrożenia geotechnicznego dla budynków. Nie stwierdzono występowania osadów biogenicznych. Właściwości utworów powierzchniowych nie predysponują terenu do powstania procesów denudacyjnych i erozyjnych.

W granicach obszaru opracowania planu i jego najbliższym otoczeniu nie stwierdzono występowania złóż kopalin, a także obszarów i terenów górniczych.

Obszar objęty opracowaniem znajduje się poza granicami wyznaczonych głównych zbiorników **wód podziemnych**. Zgodnie z podziałem Polski na 174 jednolite części wód podziemnych północny wschód obszaru znajduje się w granicach JCWPd nr 36 (PLGW200036), z kolei pozostały obszar w granicach JCWPd nr 27 (PLGW200027).

Na analizowanym obszarze wody podziemne zalegają na głębokości do około 5 m p.p.t. Spływ podziemny odbywa się w kierunku południowym, w stronę Zbiornika Mylof. Budowa geologiczna determinuje, poza występowaniem poziomów wodonośnych, również odporność układu hydrogeologicznego na przedostawanie się zanieczyszczeń z powierzchni terenu do wód podziemnych. Układ odporności osadów powierzchniowych jest tutaj raczej słaby – wody nie posiadają naturalnego zabezpieczenia przed zanieczyszczeniami powstającymi na powierzchni ziemi, ponieważ nie występuje warstwa utworów nieprzepuszczalnych zabezpieczających pierwszy poziom wodonośny obejmujący piaski.

Północny wschód obszaru znajduje się w granicach Jednolitej Części **Wód Powierzchniowych** Wielki Kanał Brdy (PLRW2000112925452) o statusie sztucznej części wód. Pozostały obszar z kolei leży w granicach Jednolitej Części Wód Powierzchniowych Zbiornikowych – Zb. Mylof (PLRW2000212923991). Jest to zbiornik zaporowy na rzece Brdzie o statusie silnie zmienionej części wód. W granicach obszaru nie występują powierzchniowe obiekty hydrograficzne.

Zgodnie z danymi Krajowego Zarządu Gospodarki Wodnej przedmiotowe tereny znajdują się poza wyznaczonym obszarem zagrożenia powodziowego.

Flora obszaru objętego projektem planu wykazuje zróżnicowanie zależne od rodzaju zagospodarowania terenu. W granicach obszaru dominują tereny otwarte, poleśne zajęte przez roślinność o niskich wymaganiach siedliskowych. Na wschodzie występują zabudowania wraz z towarzyszącą roślinnością ozdobną, a strukturę przyrodniczą uzupełniają zieleń wysoka. Na terenach otwartych występuje głównie roślinność trawiasta z domieszkami pospolitych

gatunków ruderalnych takich jak np. mniszek lekarski *Taraxacum officinale*, babka zwyczajna *Plantago major*, pokrzywa zwyczajna *Urtica dioica*. Obszarom zabudowanym z kolei towarzyszy roślinność ozdobna, w tym zimozielona m.in. tuje *Thuja* oraz trawniki, drzewa i krzewy. Na analizowanym obszarze występują również niewielkie płyty zwartych zadrzewień stabilizujących zbocza zbiornika (południe i zachód obszaru), gdzie w składzie gatunkowym dominuje sosna *Pinus*.

Przedmiotowe tereny pozostają w zasięgu oddziaływania czynników antropogenicznych takich jak zabudowa, drogi, napowietrzna infrastruktura, co nie sprzyja bytowaniu zwierząt. Pod względem dostępności dla fauny analizowane tereny mogą mieć znaczenie dla ornitofauny oraz mniejszych ssaków, których obecność możliwa jest głównie na południu i zachodzie w obrębie terenów leśnych. Na terenach otwartych można spodziewać się mniejszych zwierząt, takich jak niewielkie ssaki, które prowadzą głównie nocny tryb życia np. myszy *Mus*. Biorąc pod uwagę występowanie w bliskim sąsiedztwie analizowanego obszaru wód powierzchniowych oraz lasów może być on wykorzystywany przez ornitofaunę jako trasa przelotu, miejsce żerowania czy okresowego bytowania.

Na analizowanym obszarze nie występują **obiekty zabytkowe**, takie jak zabytki kultury materialnej wpisane do rejestru zabytków. Nie stwierdzono występowania stanowisk ochrony archeologicznej i konserwatorskiej.

6. ZAGOSPODAROWANIE PRZESTRZENNE I OCHRONA ZASOBÓW PRZYRODY

6.1. Ochrona prawna zasobów przyrodniczych i walorów krajobrazowych przed antropopresją

Teren gminy Czersk charakteryzuje się wysokimi walorami środowiska przyrodniczego (przede wszystkim ze względu na rozległą dolinę Brdy oraz tereny leśne wchodzące w skład Borów Tucholskich), w związku z tym znaczna część terenów w jej granicach objęta została ochroną na mocy ustawy o ochronie przyrody z dnia 16 kwietnia 2004 r. (t.j. Dz. U. z 2024 r. poz. 1478 ze zm.). Obszar objęty opracowaniem zawiera się w granicach Obszaru Natura 2000 Bory Tucholskie PLB220009 oraz Chojnicko-Tucholskiego Obszaru Chronionego Krajobrazu.

Obszar Natura 2000 Bory Tucholskie PLB220009 - obszar specjalnej ochrony ptaków (Dyrektywa Ptasia) został utworzony w 2008 r. Obszar jest dość jednolitą równiną sandrową, rozciętą dolinami Brdy i Wdy oraz urozmaiconą licznymi jeziorami, oczkami wodnymi i wzniesieniami o charakterze moreny dennej. Dominują siedliska leśne, przede wszystkim bory sosnowe. Typowy obszar młodoglacjalny, obejmujący w większości jałowe piaski. Rzeźba terenu ostoi jest urozmaiconą, występują tu wysoczyzny i rozległe wzgórza, liczne pagórki oraz doliny i rynny. Sieć wodna jest silnie rozwinięta (wody zajmują około 14% powierzchni). Ostoję odwadnia rzeka Brda wraz ze swymi licznymi dopływami, z których najważniejszym jest Zbrzyca. Wiele rzek charakteryzuje duży spadek i silny prąd. Wśród jezior liczne są jeziora przepływowe połączone z systemem wodnym Brdy. W sumie jest około 60 jezior, w tym największe Charzykowskie - 1363 ha, zaś najgłębsze Ostrowite - 43 m. Lasy stanowią około 70% obszaru, są to przede wszystkim bory świeże, ale także bagienne i suche; występują też grądy, lasy bukowo-dębowe, łęgi i olsy, a także liczne torfowiska. Grunty orne, łąki i pastwiska pokrywają około 15% terenu.

W ostoi występuje co najmniej 28 gatunków ptaków z Załącznika I Dyrektywy Ptasiej, 6 gatunków z Polskiej Czerwonej Księgi (PCK). Gniazduje tu 107 gatunków ptaków. W okresie lęgowym obszar zasiedla co najmniej 1% populacji krajowej następujących gatunków ptaków: bielik, kania czarna, kania ruda, podgorzałka, puchacz, rybitwa czarna, rybitwa rzeczna, zimorodek, żuraw, gągoł, nurogęś, tracz długodzioby; w stosunkowo wysokim zagęszczeniu występuje błotniak stawowy. W okresie wędrowek występuje na tym obszarze co najmniej 1% populacji szlaku wędrowkowego łabędzia krzykliwego (do 400 osobników) i żurawia (do 1800 osobników na noclegowisku). Ponadto, w ostoi występuje największe w skali regionu skupienie jezior lobeliowych. Ochronie podlegają dobrze

zachowane torfowiska i zbiorowiska leśne, stanowiska licznych gatunków rzadkich i zagrożonych, w tym gatunków reliktowych, a także bogata chiropterofauna.

Dla obszaru sporządzono plan zadań ochronnych, przyjęty zarządzeniem Regionalnego Dyrektora Ochrony Środowiska w Bydgoszczy i Regionalnego Dyrektora Ochrony Środowiska w Gdańsku z dnia 31 marca 2015 r. w sprawie ustanowienia planu zadań ochronnych dla obszaru Natura 2000 Bory Tucholskie PLB220009 (Dz. Urz. Woj. Kuj.-Pom. z 2015 r. poz. 1183) z późn. zm.

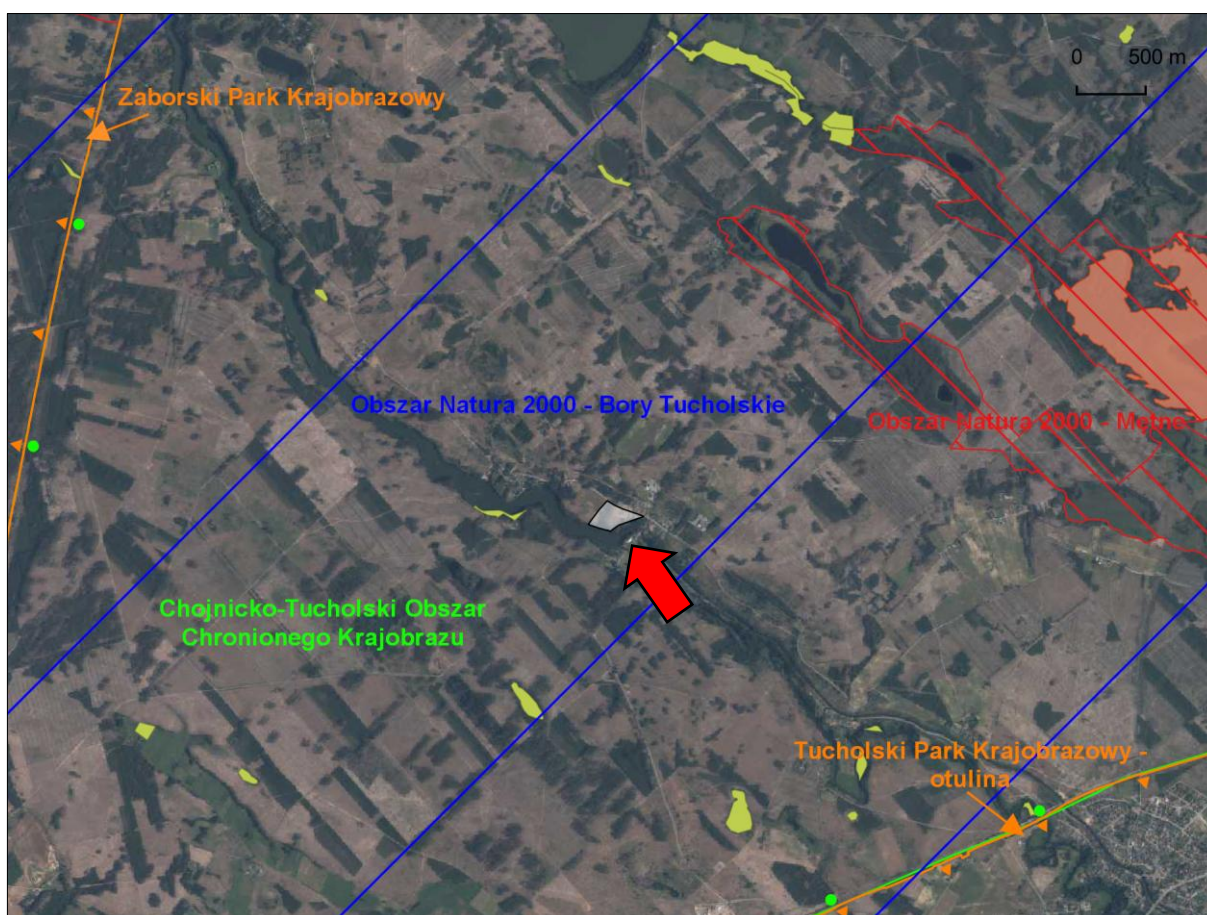
W poniższej tabeli zawarto najważniejsze negatywne oddziaływania mające wpływ na Obszar.

Tabela 1. Najważniejsze oddziaływania i działalność mające duży wpływ na obszar Natura 2000 Bory Tucholskie PLB220009

Poziom (H- wysoki, M – średni, L-niski)	Zagrożenia i presje - kod	Zagrożenia i presje - opis	Wewnętrzne (I)/	Odniesienie do obszaru projektu planu
			Zewnętrzne (O)/	
			Jednoczesne (B)	
Oddziaływania negatywne				
H	E01.04	Inne typy zabudowy niż ciągła miejska zabudowa, nieciągła miejska zabudowa	I	Brak znaczących oddziaływań – w projekcie planu wyznaczono teren zabudowy mieszkaniowej jednorodzinnej lub zabudowy letniskowej lub rekreacji indywidualnej w sąsiedztwie istniejących obiektów tego typu, a tereny cenne pod kątem przyrodniczym zachowano w wyłącznie leśnym użytkowaniu, w wyniku realizacji ustaleń planu nie dojdzie zatem do utraty cennych siedlisk i miejsc żerowania czy bytowania chronionej awifauny, które znajdują się przede wszystkim w sąsiedztwie zbiornika
H	G02	Infrastruktura sportowa i rekreacyjna	I	Brak znaczących oddziaływań – na przedmiotowych terenach chroniona awifauna może przebywać przede wszystkim w rejonie zbiornika, a więc przy południowych granicach obszaru, które zachowano w wyłącznie leśnym użytkowaniu;
H	G01	Sporty i różne formy czynnego wypoczynku rekreacji, uprawiane w plenerze	I	Ze względu na dopuszczenie lokalizacji zabudowy letniskowej lub rekreacji indywidualnej na przedmiotowym obszarze mogą pojawić się uciążliwości związane ze wzmożonym ruchem turystycznym w sezonie letnim, co może przełożyć się na zwiększenie hałasu, jednak będzie to miało miejsce w przypadku zorganizowanych grup, a nie pojedynczych osób; należy zwrócić uwagę, że w planie odsunięto zabudowę od zbiornika wodnego i zieleni wysokiej, czyli potencjalnego miejsca występowania chronionych gatunków awifauny. Ponadto na obszarze oraz w sąsiedztwie występują już obiekty tego typu, zatem awifauna przebywająca w rejonie opracowania zdążyła już do nich przywyknąć
M	B02.02	Wycinka lasu	I	Nie dotyczy - ustalenia projektu planu dążą do ochrony drzew
M	J02.01.02	Osuszanie terenów morskich, ujściowych, bagiennych	I	Nie dotyczy - ustalenia projektu planu nie wpłyną negatywnie na tereny i siedliska wilgotne zlokalizowane poza granicami opracowania
M	E01.03	Zabudowa rozproszona	I	Nie dotyczy - projekt planu wprowadza zabudowę w pobliżu ciągów komunikacyjnych, w sąsiedztwie już istniejących zabudowań
M	K03.04	Drapieżnictwo	I	Dotyczy – ze względu na występowanie w granicach planu i bliskim sąsiedztwie terenów leśnych oraz zabudowań mieszkaniowych obserwuje się obecność takich drapieżników jak lisy, krukowate czy też koty i psy penetrujące siedliska poza obejściami

M	B07	Inne rodzaje praktyk leśnych jak np. erozja ze względu na wycinkę, fragmentacja	I	Nie dotyczy – niezależne od ustaleń projektu planu
L	F03.01	Polowanie	I	Nie dotyczy – niezależne od ustaleń projektu planu
L	J02.03	Regulowanie (prostowanie) koryt rzecznych i zmiana przebiegu koryt rzecznych	I	Nie dotyczy – niezależne od ustaleń projektu planu
M	D01.02	Drogi, autostrady	I	Nie dotyczy – w projekcie nie wyznaczono nowych dróg

Opracowano na podstawie Standardowego Formularza Danych obszaru Natura2000 Bory Tucholskie



Rysunek 4. Obszar objęty projektem planu (czarna linia, wskazany strzałką) na tle form ochrony przyrody (źródło: geoportal.gov.pl, Geoserwis GDOŚ)

Chojnicko-Tucholski Obszar Chronionego Krajobrazu został utworzony w 1991 r. Chojnicko-Tucholski OChK położony jest na terenie Równiny Charzykowskiej, zajmuje powierzchnię 15 000 ha. Charakteryzuje się młodoglacjalną rzeźbą, wysokimi walorami turystycznymi (rzeka Brda, Zbiornik Myłof, jez. Trzemeszno), wysokim stopniem lesistości. Od strony północno-zachodniej graniczy z Tucholskim Parkiem Narodowym i Zaborskim Parkiem Krajobrazowym, od strony południowo-wschodniej z Tucholskim Parkiem Krajobrazowym i stanowi naturalny pomost ekologiczny łączący ich ekosystemy. Aktualnym aktem regulującym jego funkcjonowanie jest uchwała nr 259/XXIV/16 Sejmiku Województwa Pomorskiego z dnia 25 lipca 2016 r. (Dz. Urz. Woj. Pom. z 2016 r. poz. 2942), ustalająca zakaz budowania nowych obiektów budowlanych w pasie o szerokości do 100 m od linii brzegów rzek, jezior i innych zbiorników wodnych, z wyjątkiem obiektów służących turystyce

wodnej, gospodarce wodnej lub rybackiej.

Poza prawnymi formami ochrony przyrody na analizowanym obszarze zlokalizowany jest korytarz ekologiczny „Kaszubski Południowy” wyznaczony w ramach sieci korytarzy ekologicznych według „Projektu korytarzy ekologicznych łączących Europejską Sieć Natura 2000 w Polsce” (Jędrzejewski i in. 2005), zaktualizowanych w latach 2010-2012 przez Instytut Biologii Ssaków PAN w Białowieży. Ze względu na zasięg, można zaliczyć go do korytarzy o zasięgu ponadregionalnym, o szczególnym znaczeniu migracyjnym dla ornitofauny, a także ssaków. Analizowany obszar nie stanowi terenów szczególnie cennych pod względem bioróżnorodności, jednak o walorach ekologicznych obszaru świadczy położenie w bezpośrednim sąsiedztwie zbiornika Mylof na rzece Brdzie oraz towarzyszącej mu roślinności wysokiej stanowiących korytarz ekologiczny związany z wodami powierzchniowymi. Biorąc powyższe pod uwagę należy zadbać, by przyszłe zagospodarowanie obszaru nie wpłynęło negatywnie na funkcjonowanie istniejących korytarzy ekologicznych. Zachowanie korytarzy ekologicznych jest szczególnie ważne w kontekście wymiany gatunkowej, przez co przyczyniają się do zachowania różnorodności biologicznej kraju.

6.2. Ocena zachowania walorów krajobrazowych terenu

Analizowany obszar obejmuje tereny wiejskie, na których występuje zabudowa mieszkaniowa i letniskowa, ale przede wszystkim tereny otwarte oraz leśne, zlokalizowane nad Zbiornikiem Mylof. Ocena walorów krajobrazowych terenu, wprawdzie subiektywnie, ale odnosi się do szeroko rozumianego pojęcia estetyki krajobrazu i zrównoważonego zagospodarowania terenów. Obszar prezentuje walory widokowe typowe dla pejzaży wiejskich. Nie jest to jednak krajobraz monotony, ponieważ teren wykazuje nachylenie w kierunku południowym, a na urozmaicenie planu strukturalnego wpływa obecność zwartych zadrzewień (również tych poza granicami obszaru). Zabudowie w dobrym stanie technicznym towarzyszy zieleń ozdobna. Niezaprzeczalnym atutem jest również bezpośrednie sąsiedztwo zbiornika wodnego. Poza terenami otwartymi, niezagospodarowanymi, na których rozwija się roślinność w ramach sukcesji wtórnej nie występują tam elementy które mogłyby obniżać wartość estetyczną obszaru. Walory krajobrazowe obszaru należy ocenić pozytywnie.

6.3. Ocena zgodności dotychczasowego użytkowania i zagospodarowania obszaru z cechami i uwarunkowaniami przyrodniczymi

Obszar objęty projektem planu zlokalizowany jest w leśnej części gminy, we wsi Zapora. Środowisko obszaru zostało poddane przekształceniom, wobec czego pierwotne uwarunkowania środowiskowe uległy zmianom, głównie w związku z realizacją zabudowy oraz infrastruktury technicznej. Zmiany te nie wpłynęły jednak diametralnie na pogorszenie warunków środowiskowych panujących na tych terenach. Ze względu na korzystne warunki geotechniczne możliwe było kształtowanie zabudowy, o czym świadczy istniejące zagospodarowanie na północnym wschodzie obszaru. Na najszerszych glebach piaszczystych oraz na terenach o nachyleniu przekraczającym 8% występują tereny leśne, wobec czego można uznać, że środowisko zostało wykorzystane tam w dużej mierze zgodnie z uwarunkowaniami środowiskowymi. Są to tereny o najmniejszym przekształceniu środowiska w granicach obszaru. Zaleca się ich zachowanie w leśnym użytkowaniu. Pozostały obszar stanowią tereny otwarte, leśne, które utraciły większość drzewostanu z ich powierzchni na skutek przejścia wiatrołomu w 2017 r. Pozostawienie tych terenów w dotychczasowym stanie nie będzie wpływało pozytywnie na otoczenie. Biorąc powyższe pod uwagę, a także położenie w sąsiedztwie zabudowy wsi oraz dostępność komunikacyjną zasadne jest przeznaczenie terenów otwartych, niezadrzewionych widniejących w ewidencji jako użytki leśne na inne cele. Wprowadzenie nowych elementów zagospodarowania terenu będzie odpowiednie z punktu widzenia zrównoważonego rozwoju.

6.4. Przydatność terenu do rozwoju funkcji użytkowych

W chwili obecnej na obszarze projektu planu generalnie nie występują przeciwwskazania ekologiczne i fizjograficzne do wprowadzenia nowej zabudowy, obiektów budowlanych, infrastrukturalnych. Warunki geologiczne, wodne oraz morfometryczne generalnie są korzystne do posadawiania budynków, nie utrudniają fundamentowania oraz nie powodują konieczności kosztownych prac związanych z wymianą gruntu. Jako rejon problemowy pod względem zainwestowania należy wskazać tereny na południu, gdzie ze względu na większe nachylenie (powyżej 8%) należy wprowadzić ograniczenia w posadowieniu nowych obiektów oraz obowiązek zachowania istniejącej zieleni stabilizującej zbocze. Brak zaobserwowanej fauny i flory chronionej umożliwia realizację przedsięwzięć budowlanych. Niezabudowane tereny widniejące w ewidencji gruntów jako użytki leśne ze względu na usunięcia drzewostanu z większości ich powierzchni nie przedstawiają większej wartości i nie ma przeciwwskazań do ich zagospodarowania w inny sposób. Generalnie można przyjąć, iż na analizowanym obszarze występuje przydatność przyrodniczych elementów fizjograficznych dla potrzeb budownictwa, przy jednoczesnej konieczności ochrony wrażliwego środowiska wodno-gruntowego przed zanieczyszczeniem.

7. CHARAKTERYSTYKA PROBLEMÓW OCHRONY ŚRODOWISKA ISTOTNYCH Z PUNKTU WIDZENIA REALIZACJI PLANU, W TYM SZCZEGÓLNIIE DOTYCZĄCYCH OBSZARÓW CHRONIONYCH

Obniżenie jakości poszczególnych komponentów środowiska niemal zawsze oznacza pojawienie się konkretnego, sparametryzowanego i możliwego do rozwiązania problemu środowiskowego. Poniżej przedstawiono dominujące i potencjalne zagrożenia stanu środowiska w odniesieniu do wymienionych powyżej źródeł zagrożeń. Podjęto próbę oceny tendencji, intensywności oraz dynamiki zmian procesów w środowisku obszaru opracowania.

W odniesieniu do emisji niskiej, można stwierdzić, że zabudowa w granicach i sąsiedztwie obszaru nie przyczynia się do ponadnormatywnej emisji zanieczyszczeń do **powietrza**. Na jakość powietrza przekładać może się ruch komunikacyjny w obrębie dróg występujących w otoczeniu. Analizowany obszar graniczy jednak z drogą gminną, która ze względu na niskie natężenie ruchu pojazdów nie przyczynia się w znaczny sposób do emisji pyłów zawieszonych czy spalin i gazów wydechowych. Dodatkowo pozytywnie na warunki aerosanitarne wpływają zadrzewienia i wody powierzchniowe zlokalizowane w sąsiedztwie obszaru. Stan aerosanitarny przedmiotowych terenów można uznać za korzystny.

Pierwotnie wykształconymi glebami w granicach obszaru opracowania były **gleby** rdzawe oraz bielcowe. W granicach analizowanego obszaru gleby nie uległy znacznym przekształceniom, poza wynikającymi z lokalizacji zabudowy czy infrastruktury technicznej. W związku z występowaniem powierzchni niezagospodarowanych możliwe są w przyszłości przekształcenia powierzchni terenu ze względu na posadowienie nowej zabudowy czy lokalizację infrastruktury technicznej. Nie zachodzą tam obecnie procesy erozyjne i inne mogące doprowadzić do degradacji powierzchni ziemi.

Obszar objęty opracowaniem leży w strefie wysokiej podatności na degradację **wód** podziemnych. Jest to uwarunkowane litologią osadów powierzchniowych i poziomów wodonośnych. Osady piaszczyste budujące sandry są luźne, a przez to porowate, dzięki czemu stosunkowo łatwo może dojść do przenikania w głąb profilu zanieczyszczeń oraz ich dalszej migracji. W granicach obszaru opracowania nie zidentyfikowano ognisk zanieczyszczeń środowiska wodno-gruntowego, poza opadem pyłu wzdłuż dróg.

Zgodnie z danymi Państwowej Służby Hydrogeologicznej zarówno stan ogólny, chemiczny jak i ilościowy, JCWPd nr 27 oraz JCWPd nr 36 oceniono na dobry. Jako cel środowiskowy wskazano osiągnięcie dobrego stanu chemicznego i ilościowego. Nie stwierdzono zagrożenia nieosiągnięcia celów Ramowej Dyrektywy Wodnej.

O ile wody podziemne wykazują stan zadowalający, jakość wód powierzchniowych przedstawia się nieco inaczej. Zgodnie z danymi Krajowego Zarządu Gospodarki Wodnej stan JCWP Wielki Kanał Brdy jest zły. Jako cel środowiskowy dla JCWP wskazano osiągnięcie dobrego potencjału ekologicznego i stanu chemicznego. Stwierdzono zagrożenie nieosiągnięcia celów Ramowej Dyrektywy Wodnej.

Zgodnie z danymi Krajowego Zarządu Gospodarki Wodnej stan JCWP Zbiornik Mylof oceniono jako dobry. Jako cel środowiskowy dla JCWP wskazano osiągnięcie dobrego potencjału ekologicznego i stanu chemicznego. Stwierdzono zagrożenie nieosiągnięcia celów Ramowej Dyrektywy Wodnej.

Z wykonanych przez WIOŚ pomiarów akustycznych wynika, że problemy w zakresie **hałasu** występują przy głównych drogach krajowych, drogach obciążonych znacznym udziałem pojazdów ciężkich w potoku ruchu, odcinkach autostrad i w centrach miast. Obszar objęty projektem planu sąsiaduje na północy z drogą gminną nr 224177G. Nie jest to jednak trasa o znacznym natężeniu ruchu, której funkcjonowanie mogłoby przyczynić się do przekroczenia dopuszczalnych wartości hałasu. Wobec powyższego można uznać, że klimat akustyczny analizowanego obszaru jest korzystny.

Podstawowymi aktami prawnymi regulującymi zagadnienia związane z niejonizującym **promieniowaniem elektromagnetycznym** (w zakresie częstotliwości od 0 do 300 GHz) jest obecnie ustawa Prawo ochrony środowiska (tj. Dz. U. z 2025 r. poz. 647) oraz rozporządzenie Ministra Zdrowia z dnia 17 grudnia 2019 r. w sprawie dopuszczalnych poziomów pól elektromagnetycznych w środowisku (Dz. U. z 2019 r. poz. 2448). Na analizowanym obszarze nie występują obiekty mogące powodować ponadnormatywną emisję pola elektromagnetycznego.

Zgodnie z Rozporządzeniem Ministra Rozwoju z dnia 29 stycznia 2016 r. w sprawie rodzajów i ilości znajdujących się w zakładzie substancji niebezpiecznych, decydujących o zaliczeniu zakładu do zakładu o zwiększonym lub dużym ryzyku wystąpienia **poważnej awarii przemysłowej** (Dz. U. z 2016 r. poz. 138) na analizowanym obszarze ani w jego pobliżu nie zlokalizowano zakładów o zwiększonym ryzyku i dużym ryzyku wystąpienia poważnej awarii przemysłowej.

8. CHARAKTERYSTYKA POTENCJALNYCH ZMIAN ŚRODOWISKA W PRZYPADKU BRAKU REALIZACJI USTALEŃ OCENIANEGO DOKUMENTU

W warunkach aktualnego zagospodarowania i użytkowania terenu opracowania projektu planu, w niedalekiej przyszłości należy spodziewać się:

Tabela 1. Przewidywane zmiany stanu środowiska w przypadku braku uchwalenia planu

Element środowiska	Prognozowany trend	Przewidywane zmiany w wyniku braku uchwalenia planu
powietrze	utrzymanie stanu	brak wpływu
wody podziemne	utrzymanie stanu	brak wpływu
bioróżnorodność	powolna eutrofizacja siedlisk, zmniejszenie bioróżnorodności na rzecz gatunków o niskich wymaganiach	przyspieszenie procesów eutrofizacji i degradacji obszarów niezadbanych
hałas	utrzymanie stanu	Brak wpływu

9. PRZEWIDYWANE ZNACZĄCE ODDZIAŁYWANIA BEZPOŚREDNIE, POŚREDNIE, WTÓRNE, SKUMULOWANE, KRÓTKOTERMINOWE, ŚREDNIOTERMINOWE I DŁUGOTERMINOWE, STAŁE I CHWILOWE ORAZ POZYTYWNE I NEGATYWNE, NA CELE I PRZEDMIOT OCHRONY OBSZARU NATURY2000 ORAZ INTEGRALNOŚĆ TEGO OBSZARU, A TAKŻE NA ŚRODOWISKO

Jak już wspomniano wcześniej, celem sporządzenia przedmiotowego planu jest ustalenie przeznaczenia terenów oraz zasad zagospodarowania i zabudowy obszaru. Zadaniem wprowadzanych zmian jest poprawa warunków funkcjonowania terenu, wyeliminowanie konfliktów przestrzennych i funkcjonalnych oraz stworzenie podstawy do poprawy ich funkcji. Zidentyfikowane źródła oddziaływań na środowisko w kontekście projektu planu dotyczą głównie możliwości powstania nowej zabudowy mieszkaniowej jednorodzinnej lub zabudowy letniskowej lub rekreacji indywidualnej oraz związanej z tym niezbędnej infrastruktury technicznej.

Wprowadzanie gazów lub pyłów do atmosfery

Projekt planu w zakresie zabudowy przewiduje możliwość powstania zabudowy o funkcji mieszkaniowej lub letniskowej lub rekreacji indywidualnej, co spowoduje wzrost emisji z systemów grzewczych. Przewidziany został jednak sposób ogrzewania z wykorzystaniem indywidualnych źródeł niskoemisyjnych. Plan gwarantuje tym samym utrzymanie normatywnych wartości emisji gazów i pyłów wprowadzanych do atmosfery.

Pewne jest, że na etapie realizacji nowej zabudowy oraz infrastruktury technicznej powstanie emisja zanieczyszczeń pochodząca od pracy maszyn i sprzętu budowlanego oraz od wzrostu ruchu pojazdów obsługujących te tereny. Będą to jednak oddziaływania krótkotrwałe, które wystąpią na etapie budowy nowych obiektów, zatem nie przewiduje się, aby miało to wpłynąć na znaczący, długotrwały wzrost emisji zanieczyszczeń w rejonie. Ponadto przy założeniu, że maszyny obsługujące tereny nowych inwestycji będą sprawne, dopuszczone do użytku zgodnie z przypisami odrębnymi, nie przewiduje się ich negatywnego oddziaływania na jakość powietrza na obszarze planu.

Udział w emisji zanieczyszczeń powietrza będą mieć również pojazdy poruszające się po ciągach komunikacyjnych obsługujących istniejące i nowe tereny zabudowane. W związku z funkcją letniskową lub rekreacji indywidualnej może wzrosnąć ruch pojazdów osobowych dojeżdżających do miejsca noclegowego. Nie przewiduje się jednak tak znacznego wzrostu udziału pojazdów w potoku ruchu, aby mogło dojść do znaczącego wzrostu emisji komunikacyjnej w tym rejonie. Najprawdopodobniej emisja pyłów i gazów wydechowych utrzyma się na dotychczasowym poziomie lub nieznacznie wzrośnie. Pozytywnym rozwiązaniem jest wprowadzenie ochrony drzew oraz obowiązek wzbogacenia obszaru zróżnicowanymi formami zieleni, a także utrzymanie części terenów leśnych w dotychczasowym użytkowaniu (1L), co niewątpliwie wpłynie korzystnie na jakość i właściwości regeneracyjne powietrza. Ponadto z uwagi na to, że nie planuje się utworzenia nowych dróg, a utrzymuje dotychczasowy układ komunikacyjny, nie prognozuje się takiego oddziaływania, które mogłoby spowodować niedotrzymanie standardów środowiskowych w zakresie oddziaływań na powietrze atmosferyczne.

Analiza zmian klimatycznych oraz negatywnych skutków z nich wynikających, dla terenu opracowania

Przyszłe zagospodarowanie terenu w obrębie obszaru objętego opracowaniem zasadniczo nie zalicza się do działalności, dla której znaczenie ma klimat. Warunki atmosferyczne i klimat mogą być rozpatrywane w tym wypadku w kontekście wpływu na jakość życia ludności przebywającej na analizowanym terenie oraz stan występującej tam roślinności. Lokalne warunki klimatyczne, a również ich potencjalne zmiany nie powinny mieć wpływu na jakość życia ludności, która będzie tam przebywać, ponieważ ludność jest w stanie przystosować się do niewielkich wahań klimatu. Postępujące zmiany w zakresie ocieplania i osuszania klimatu, mogą mieć znaczenie

dla kondycji flory, co jest istotne w kontekście zieleni wysokiej występującej w granicach analizowanego obszaru. Prawidłowy rozwój drzewostanu, jest uzależniony od ilości dostarczanej wody, bez której spada wilgotność gleby, co może mieć miejsce w wyniku dalszego osuszania klimatu. Należy jednak zwrócić uwagę na fakt, że gatunki zasiedlające analizowany obszar są odporne na zmianę warunków wilgotnościowych. Zajmują bowiem niezbyt żyzne siedliska piaszczyste, a przepuszczalność terenów otwartych jest wysoka, w związku z czym wody gruntowe zalegają stosunkowo głęboko. Pozytywnym rozwiązaniem jest w tym zakresie wyznaczenie terenu leśnego (1L) oraz zagwarantowanie wysokiego udziału powierzchni biologicznie czynnej w granicach terenu 1MN-ML (60% powierzchni działki), ponieważ zieleń wpłynie korzystnie nie tylko na walory estetyczne, ale również na mikroklimat obszaru.

Emisja związana z powstaniem nowej zabudowy nie spowoduje znacznej emisji pyłów i gazów cieplarnianych, w związku z wykorzystywaniem niskoemisyjnych źródeł ciepła, dlatego też realizacja ustaleń projektu planu nie powinna przyczynić się do nasilenia zmian klimatycznych, w tym efektu cieplarnianego.

Wytwarzanie odpadów

Na analizowanym obszarze generowane odpady będą miały głównie charakter odpadów komunalnych. W strumieniu odpadów będą mogły znajdować się niewielkie ilości odpadów niebezpiecznych (np. zużyte baterie, lekarstwa, zużyty sprzęt elektryczny i elektroniczny). Oszacowanie ich rodzaju i ilości jest niemożliwe na etapie projektu planu, wiadomo jednak, że powstanie konieczność ich zagospodarowania. Gromadzenie i odbiór odpadów będą się odbywać zgodnie z przepisami o utrzymaniu czystości i porządku w gminach, które stanowią prawo lokalne. W związku z tym nie prognozuje się negatywnego oddziaływania pod względem wytwarzania odpadów.

Uwarunkowania związane z ochroną środowiska wynikające z realizacji infrastruktury ściekowej w kontekście wymogów określonych w art. 83 ust. 3 i 4 ustawy z dnia 20 lipca 2017 r. Prawo wodne (t.j. Dz. U. z 2024 r. poz. 1087 ze zm.)

W kontekście wymagań art. 83 ust. 3 i 4 ustawy z dnia 20 lipca 2017 r. Prawo wodne (t.j. Dz. U. z 2024 r. poz. 1087 ze zm.) tereny gminy Czersk zostały objęte działaniami w zakresie uporządkowania sposobu gospodarowania ściekami komunalnymi w ramach Krajowego Programu Oczyszczania Ścieków Komunalnych. Na terenie gminy Czersk wyznaczono aglomerację Czersk oraz Rytel. Aglomeracja Czersk została wyznaczona na mocy uchwały nr XXVI/316/20 Rady Miejskiej w Czersku z dnia 24 listopada 2020 r. w sprawie wyznaczenia obszaru i granic aglomeracji Czersk. Z kolei aglomeracja Rytel została wyznaczona na mocy uchwały nr XXVI/317/20 Rady Miejskiej w Czersku z dnia 24 listopada 2020 r. w sprawie wyznaczenia obszaru i granic aglomeracji Rytel.

W związku z funkcjonowaniem nowej zabudowy nastąpi zwiększenie ilości ścieków sanitarnych, choć nie przewiduje się znacznego wzrostu. Przewiduje się ich odprowadzanie do sieci kanalizacji sanitarnej. Do czasu jej realizacji dopuszczono gromadzenie ścieków w szczelnych bezodpływowych zbiornikach na nieczystości płynne. Obszar znajduje się poza granicami wyznaczonej aglomeracji, jednak istnieje techniczna możliwość realizacji przyłączy do sieci. Przy założeniu, że ścieki w całości będą odprowadzane kanalizacją nie będą stanowić zagrożenia dla środowiska gruntowo-wodnego. W tym zakresie nie przewiduje się negatywnego oddziaływania na środowisko, lecz ze względu na przepuszczalne właściwości podłoża oraz kierunek spływu wód podziemnych w stronę Zbiornika Myłof zalecane jest dążenie do jak najszybszego skanalizowania obszaru.

Emisja hałasu

Obecnie na przedmiotowym obszarze nie występują problemy w zakresie oddziaływania hałasu. Przedmiotowe tereny są oddalone od uciążliwych źródeł hałasu, do jakich zalicza się m.in. drogi powiatowe czy wojewódzkie. Obszar sąsiaduje jedynie z drogą gminną, która nie wpływa znacząco na wzrost poziomu hałasu. Nie przewiduje się, aby wzdłuż tej trasy mogło dochodzić do przekroczenia dopuszczalnych norm hałasu, również w przyszłości

Krótkotrwałe oddziaływanie w zakresie hałasu mogą powodować prace budowlane, związane z realizacją zapisów projektu planu np. w zakresie lokalizowania nowych budynków. Presje akustyczne z tym związane będą okresowe i nie przyczynią się do długotrwałego zakłócenia klimatu akustycznego.

W związku z realizacją zabudowy na terenach objętych planem, w tym o funkcji letniskowej, realizacja ustaleń planu może wpłynąć na zwiększenie ilości pojazdów. Będą to w większości samochody osobowe, które nie powinny znacząco przyczyniać się do zwiększenia uciążliwości akustycznych. Większe natężenie hałasu komunikacyjnego może być jednak odczuwalne w porze letniej ze względu na zwiększenie ruchu turystycznego. Nie prognozuje się jednak znaczącego wzrostu emisji hałasu w wyniku realizacji przedmiotowego planu. Projekt planu przewiduje odpowiednie rozwiązania w zakresie ochrony akustycznej. Dla terenu obowiązują mają dopuszczalne poziomy hałasu ustalone w przepisach odrębnych. Dodatkowo budynki zlokalizowane na działkach usytuowanych wzdłuż dróg publicznych nakazano zabezpieczać przed hałasem i drganiami. Ponadto wprowadzono ochronę drzew oraz wzbogacenie obszaru zróżnicowanymi formami zieleni. W związku z powyższym nie prognozuje się znaczącego wzrostu emisji hałasu w wyniku realizacji przedmiotowego planu, a przyjęte rozwiązania pozwalają na dostateczną ochronę akustyczną zabudowy wrażliwej.

Emisja pól elektromagnetycznych

Przeznaczenie obszaru projektu planu generalnie nie jest związane z powstaniem obiektów i urządzeń emitujących ponadnormatywne promieniowanie elektromagnetyczne do środowiska. Projekt planu dopuszcza jednak lokalizację infrastruktury technicznej, a w ramach takiego przeznaczenia mogą mieścić się takowe obiekty i urządzenia. W dokumencie ustalono zaopatrzenie w energię elektryczną z sieci oraz dopuszczono możliwość pozyskania energii ze źródeł odnawialnych. W kontekście przewidzianych rozwiązań w zakresie infrastruktury technicznej, a także obowiązujących przepisów prawa i wymogu separacji obszarów o ponadnormatywnym oddziaływaniu promieniowania elektromagnetycznego, nie przewiduje się negatywnego oddziaływania na środowisko i zdrowie ludzi w tym zakresie.

Ryzyko wystąpienia poważnych awarii

W obecnym i projektowanym stanie zainwestowania obszaru nie ma ryzyka wystąpienia nadzwyczajnych awarii ani na obszarze projektu planu, ani w bezpośrednim jego sąsiedztwie. Bezpośrednio w terenie opracowania może dojść do awarii związanych z transportem materiałów niebezpiecznych (możliwość transportu materiałów niebezpiecznych i toksycznych środków przemysłowych przez całą dobę), najczęściej są to paliwa płynne oraz skroplone gazy i mieszaniny węglowodorów gazowych. Jest to zagrożenie powszechne i nie wymaga odrębnych zapisów w miejscowym planie.

Niekorzystne przekształcenie naturalnego ukształtowania terenu

Zainwestowanie infrastrukturalne powstające na podstawie projektu planu nie będzie powodować znacznych przekształceń powierzchni terenu. W związku z realizacją planu, na analizowanym obszarze mogą powstać nowe budynki oraz związana z nimi infrastruktura techniczna. Na etapie realizacji nowej zabudowy mogą powstać chwilowe zmiany w przypowierzchniowej warstwie gruntu, jednak presje ustaną wraz z zakończeniem robót budowlanych. W związku z tym rzeźba terenu zostanie zmieniona, jednak jedynie w warstwie przypowierzchniowej, sięgającej na ogół standardowej głębokości fundamentowania. Opisywany teren generalnie nie posiada walorów w postaci ukształtowania terenu wymagającego zabiegów ochronnych, jednak występuje tam kilka miejsc, w których rzeźba terenu wykazuje urozmaicenie. Do takich miejsc należy skarpa na południu obszaru, która wykazuje większe nachylenie. W planie utrzymano tam teren leśny, dzięki czemu roślinność stabilizująca zbocza nie zostanie usunięta. Tym samym na obszarze objętym projektem planu nie przewiduje się powstania takich zmian, które znacząco niekorzystnie wpłyną na rzeźbę terenu, ponieważ dołożono starań, aby ograniczyć do minimum potencjalne przekształcenia powierzchni terenu.

Wykorzystywanie zasobów środowiska

Na istniejące zasoby środowiska składa się roślinność towarzysząca zabudowie – trawniki oraz krzewy i drzewa, tereny leśne oraz roślinność trawiasta, rozwijająca się w sposób niekontrolowany na terenach otwartych. Generalnie obszar planu, poza zwartymi terenami leśnymi na południu, charakteryzuje się niską bioróżnorodnością, a przez faunę jest wykorzystywany raczej jako trasa przelotu czy korytarz migracyjny niż miejsce stałego bytowania.

W związku z realizacją planu dojdzie do utwardzenia powierzchni i posadowienia budynków, wobec czego ustalono minimalny udział powierzchni biologicznie czynnej (60% powierzchni działki budowlanej w granicach terenu 1MN-ML), która pozwoli na dalszy rozwój roślinności. Wyznaczono teren leśny (1L), na którym dopuszczono wyłącznie leśne użytkowanie terenu. Dodatkowo wprowadzono ochronę drzewostanu oraz obowiązek wzbogacenia obszaru różnicowanymi formami zieleni. W związku z powyższym może zostać urozmaicony skład gatunkowy flory, a przez to wzrośnie różnorodność biologiczna przedmiotowego obszaru. Projektowany dokument przeznaczona część użytków leśnych, które w stanie obecnym funkcjonują jako tereny otwarte z roślinnością o niskich wymaganiach siedliskowych, pod zabudowę mieszkaniową jednorodzinną lub letniskową lub rekreacji indywidualnej. Przedmiotowe tereny pozostają pod stałym oddziaływaniem czynników antropogenicznych takich jak droga czy też zabudowa, wobec czego, głównie na terenach otwartych, nie stanowią dla fauny dogodnego miejsca pod względem stałego bytowania czy też żerowania. W wyniku wprowadzenia nowej zabudowy nie powinno dojść do zmiany/zakłócenia szlaków migracyjnych, ponieważ takowe przebiegają przede wszystkim w obrębie terenów leśnych na południu obszaru, które zgodnie z ustaleniami planu zostaną zachowane. Ustalenia planu poprzez odsunięcie linii zabudowy od linii brzegowej zbiornika Mylof gwarantują spokój bytującym tam zwierzętom. Nie powinno zatem dojść do pogorszenia stanu siedlisk przyrodniczych, siedlisk chronionych gatunków roślin i zwierząt, czy też zakłócenia tras migracji fauny, która przemieszcza się przede wszystkim na południe od obszaru. Nie prognozuje się zatem takiej presji wynikającej z lokalizacji nowej zabudowy, która miałaby znacząco negatywny wpływ na środowisko obszaru i jego okolic.

Ustalenia projektu planu przewidują stosowanie odpowiednich przepisów odrębnych w stosunku do Obszaru Natura 2000 Bory Tucholskie, a także Chojnicko-Tucholskiego Obszaru Chronionego Krajobrazu, ze względu na położenie przedmiotowych działek w ich granicach.

We wcześniejszej części opracowania przedstawiono najważniejsze oddziaływania i działalności mające duży wpływ na obszar Natura 2000 Bory Tucholskie. W nawiązaniu do tych danych należy stwierdzić, iż realizacja zamierzeń wynikających z projektu planu nie powinna przyczynić się do znacznego pogłębienia zagrożeń i presji na przedmiot ochrony ww. obszar Natura 2000. Projekt planu dopuszcza możliwość lokalizacji m.in. zabudowy letniskowej, która ze względu na możliwą presję akustyczną związaną z ruchem turystycznym, częstą zmianą korzystających z miejsc noclegowych, penetrowaniem brzegów zbiornika i uszkodzaniem roślinności nadwodnej czy pojawianiem się odpadów w rozproszeniu może skutkować większą uciążliwością dla środowiska aniżeli zabudowa mieszkaniowa jednorodzinna. Nie będą to jednak nowe oddziaływania, ponieważ w stanie obecnym w rejonie opracowania występują podobne obiekty. Ponadto ustalenia planu poprzez odsunięcie nieprzekraczalnej linii zabudowy od brzegów Zbiornika Mylof gwarantują realizację inwestycji w stosownej odległości od zbiornika i jego linii brzegowej z roślinnością wysoką, która stanowi bez wątpienia cenniejszy obszar od terenów otwartych, przeznaczonych pod zabudowę. Nowe obiekty nie zostaną wprowadzone na tereny cenne pod względem przyrodniczym, ponieważ takowe zostaną zachowane w dotychczasowym użytkowaniu (wyznaczony teren leśny). Przedmiotowe tereny nie są generalnie wykorzystywane przez awifaunę jako miejsce gniazdowania czy stałego bytowania, zatem przyjęcie planu nie powinno mieć negatywnego wpływu na przedmiot ochrony obszaru Bory Tucholskie. W odniesieniu do PZO należy stwierdzić, iż ustalenia projektu planu nie noszą znamion zagrożenia dla populacji gatunków będących przedmiotem ochrony.

W stosunku do wartości objętych ochroną w Chojnicko-Tucholskim Obszarze Chronionego Krajobrazu również nie przewiduje się negatywnych oddziaływań. Zagospodarowanie obszaru ulegnie zmianom – powstanie nowa zabudowa, jednak z zachowaniem dbałości o estetykę zabudowy występującej w okolicy i z zachowaniem stosownej odległości od zbiornika (100 m od linii brzegowej). Ponadto nie dojdzie do wycinki i niszczenia cennych zadrzewień nadwodnych (utrzymanie terenu leśnego), a także znacznych przekształceń rzeźby terenu. Ustalenia projektu planu nie naruszą znacząco walorów krajobrazowych obszaru i okolicy. Nie prognozuje się więc negatywnego oddziaływania na cele ochrony przyrody i krajobraz.

Można uznać, że w projekcie planu zawarto rozwiązania otaczające ochroną istniejące cenne obiekty przyrodnicze i powiązania środowiskowe, w tym z układem zewnętrznym. W związku z powyższym, nie przewiduje się, aby realizacja założeń projektu planu miała znacząco negatywny wpływ na środowisko obszaru objętego analizą, jak również jego otoczenia, w tym populację gatunków chronionych i funkcjonowanie lokalnych korytarzy ekologicznych.

Wody powierzchniowe i podziemne

W projekcie planu ustalono, że odprowadzanie wód opadowych i roztopowych na grunt ma odbywać się z zachowaniem przepisów odrębnych. Dopuszczono realizację kanalizacji deszczowej. Przy założeniu, że wody opadowe przed wprowadzeniem do gruntu zostaną odpowiednio podczyszczone, nie przewiduje się ich negatywnego oddziaływania na środowisko wodno-gruntowe. Dodatkowo projektowane użytkowanie i zagospodarowanie terenu nie może stanowić źródła zanieczyszczeń dla środowiska wodno-gruntowego, co powinno zabezpieczyć stan wód podziemnych przedmiotowego obszaru. Wobec tego nie przewiduje się negatywnego oddziaływania na środowisko w tym zakresie, co jest szczególnie istotne w kontekście położenia obszaru w zlewni Zbiornika Mylof. Korzystnie na zasoby wodne wpłynie również wysoki udział powierzchni biologicznie czynnej na terenie 1MN-ML oraz zachowanie terenu leśnego, dzięki czemu nie dojdzie do znacznego uszczelnienia terenu i możliwa będzie dalsza infiltracja wód opadowych w głąb terenu.

Odprowadzenie ścieków do kanalizacji sanitarnej oraz zaproponowane zabezpieczenia w zakresie wód opadowych i roztopowych zabezpieczą wody powierzchniowe i podziemne przed wzrostem poziomu zanieczyszczeń. Rozwiązania tymczasowe w tym zakresie, przy założeniu ich prawidłowego funkcjonowania, również nie powinny wpływać negatywnie na środowisko wodno-gruntowe. Ze względu na ustalenia dążące do zrównoważonego gospodarowania wodami opadowymi i roztopowymi, a także ściekami realizacja ustaleń planu nie wpłynie negatywnie na stan i jakość wód podziemnych, a tym samym nie wpłynie negatywnie na realizację celów środowiskowych dla JCWP wyznaczonych w Ramowej Dyrektywie Wodnej. W tym kontekście nie przewiduje się negatywnego wpływu na wody powierzchniowe lub podziemne, w tym dla JCWP z obszaru planu.

Krajobraz

Obszar objęty projektem planu stanowią obecnie tereny w niewielkim stopniu zabudowane, zwarte zadrzewienia w obrębie terenów leśnych na południu oraz zachodzie, a także tereny otwarte zajęte głównie przez roślinność trawiastą. Realizacja ustaleń planu spowoduje zmiany w krajobrazie, związane z możliwością powstania nowych budynków, a co za tym idzie zmniejszenia powierzchni terenów biologicznie czynnych. Największe zmiany w fizjonomii terenów związane będą z możliwością realizacji nowej zabudowy na terenach otwartych, niezainwestowanych. Fizjonomia obszaru zostanie rozbudowana o dodatkowe elementy, takie jak zabudowa oraz towarzysząca infrastruktura techniczna, nie zmieni się jednak diametralnie, ponieważ w granicach opracowania występują już obiekty antropogeniczne, do których będzie nawiązywać. W projekcie ustalono wymogi odnośnie kształtowania zabudowy i wskazania dotyczące parametrów zabudowy. Dołożono starań, aby nowe budynki nie odbiegały od fizjonomii sąsiadującej zabudowy. W planie wprowadzono ochronę drzew i obowiązek wzbogacenia obszaru zróżnicowanymi formami zieleni. Ponadto utrzymano istniejące tereny leśne na południu i zachodzie, które bez wątpienia wpływają korzystnie na walory estetyczne, ale również ekologiczne obszaru. Niewątpliwie takie ustalenia wpłyną pozytywnie na walory krajobrazowe. Dzięki zachowaniu znacznej powierzchni obszaru

w postaci biologicznie czynnej, walory widokowe terenów będą nawiązywać do zieleni występującej w otoczeniu, głównie zadrzewień występujących w pobliżu Zbiornika Myłof. Powstanie nowej zabudowy nie powinno zatem zdominować krajobrazu i wpływać negatywnie na walory widokowe okolicy. W tym kontekście zmiany wynikające z realizacji ustaleń planu nie powinny przyczynić się do pogorszenia wartości estetycznej obszaru.

Ochrona zdrowia i życia ludzi w kontekście istniejących oraz planowanych do realizacji przedsięwzięć mogących znacząco oddziaływać na środowisko, w tym analiza możliwych konfliktów społecznych

W odniesieniu do zdrowia i życia ludzi należy podkreślić, że:

- plan wprowadza zakaz lokalizacji przedsięwzięć mogących potencjalnie znacząco i zawsze znacząco oddziaływać na środowisko, zgodnie z przepisami odrębnymi, z wyłączeniem inwestycji celu publicznego;
- ustalono, że projektowane użytkowanie i zagospodarowanie terenu nie może stanowić źródła zanieczyszczeń dla środowiska wodno-gruntowego;
- dopuszczalną wartość progową poziomu hałasu regulują przepisy odrębne, w związku z czym nie powinno dojść do przekroczenia wyznaczonych standardów, a w razie ich wystąpienia należy stosować odpowiednie regulacje prawne;
- realizacja infrastruktury technicznej, a także zabudowy i jej funkcjonowanie nie powinny spowodować znacznego zanieczyszczenia środowiska wodno-gruntowego oraz powietrza atmosferycznego, dzięki zastosowaniu odpowiednich rozwiązań z zakresu infrastruktury technicznej, co jest ważne ze względu na przepuszczalne właściwości podłoża terenów sandrowych;
- ustalone przeznaczenie terenów nie powinno skutkować zagrożeniem konfliktami społecznymi (które często wybuchają w obawie o zdrowie ludności), ponieważ projekt planu nie przewiduje zagospodarowania terenu, które stwarzałoby znaczne uciążliwości dla ludności zamieszkującej sąsiednie tereny, zwłaszcza że plan jest odpowiedzią na wnioski mieszkańców gminy. Przewidziane rozwiązania planistyczne nie powinny wpływać negatywnie na środowisko, w tym sąsiedni zbiornik oraz zdrowie ludzi. Ryzyko konfliktu społecznego wokół planowanych funkcji jest niskie.

10. OPIS STANU ŚRODOWISKA NA OBSZARACH OBJĘTYCH PRZEWIDYWANYMI ZNACZĄCYMI SKUTKAMI DLA ŚRODOWISKA I OBSZARÓW NATURA 2000

Przewidywane znaczące oddziaływanie na środowisko wiąże się bezpośrednio z ustaleniem lub dopuszczeniem w planie przedsięwzięć mogących zawsze znacząco oddziaływać na środowisko oraz przedsięwzięć mogących potencjalnie znacząco oddziaływać na środowisko. Na obszarze objętym projektem planu obowiązuje zakaz lokalizacji przedsięwzięć mogących potencjalnie znacząco i zawsze znacząco oddziaływać na środowisko, zgodnie z przepisami odrębnymi, z wyłączeniem inwestycji celu publicznego. Projekt planu przeznaczony do analizowanego obszaru pod zabudowę o funkcji mieszkaniowej jednorodzinnej lub letniskowej lub rekreacji indywidualnej. Na terenach tych ryzyko zaistnienia znaczących oddziaływań może się wiązać z prowadzoną tam działalnością oraz realizacją infrastruktury technicznej, co do której nie przewiduje się, aby mogła być inwestycją wpływającą znacząco negatywnie na środowisko analizowanego obszaru, jak i całej wsi. Nie przewiduje się zatem, aby w wyniku realizacji projektu planu mogły powstać inwestycje wpływające znacząco negatywnie na środowisko analizowanego obszaru, jak i całej wsi, a także sąsiednich terenów oraz kompleksu Borów Tucholskich.

11. PROPOZYCJE ROZWIĄZAŃ MAJĄCYCH NA CELU ZAPOBIEGANIE, OGRANICZANIE LUB KOMPENSACJĘ PRZYRODNICZĄ NEGATYWNYCH ODDZIAŁYWAŃ NA ŚRODOWISKO, A SZCZEGÓLNIENIE NA CELE I PRZEDMIOT OCHRONY ORAZ INTEGRALNOŚĆ I SPÓJNOŚĆ OBSZARÓW NATURA 2000

Ustalenia planu obejmują szeroki wachlarz narzędzi, mających na celu zapobieganie, ograniczenie lub kompensację przyrodniczą negatywnych oddziaływań w wyniku realizacji ustaleń opisywanego dokumentu, mając na celu ochronę wartości ekologicznych. Większość obiektów negatywnie oddziałujących na środowisko istnieje (i są zachowywane lub rozbudowywane) i można jedynie wprowadzić ustalenia mające na celu ograniczenie dalszego negatywnego oddziaływania.

Skuteczność zapisów w ograniczaniu presji na środowisko będzie można określić dopiero po analizie przyszłych danych monitoringowych, które określą przemiany jakie zajdą w środowisku obszaru po realizacji planu. Niestety proces ten może być długotrwały, a ocena skutków realizacji projektowanego dokumentu obarczona niedoskonałościami, wynikającymi np.: z niepełnego zakresu realizacji lub zmian, jakie zostaną wprowadzone przez dokumenty wyższej rangi.

Biorąc pod uwagę rodzaj funkcji wprowadzonej przez plan jak również skalę jej oddziaływania oraz charakter otoczenia planu nie zachodzi potrzeba wprowadzania, innych niż zastosowane w planie, rozwiązań mających na celu zapobieganie, ograniczanie lub kompensację przyrodniczą negatywnych oddziaływań na środowisko, a szczególnie na cele i przedmiot ochrony oraz integralność i spójność obszarów Natura 2000.

12. INFORMACJE O STOSOWANYCH METODACH SPORZĄDZANIA PROGNOZY

Określanie przyszłych oddziaływań na środowisko na poziomie miejscowych planów zagospodarowania przestrzennego posiada liczne metodyki, które dobierane są indywidualnie do prognozy w zależności od charakteru funkcji i wielkości obszaru objętego planem. Prognozowanie powinno uwzględniać heterogeniczność i nieliniowość zjawisk i uwarunkowań środowiskowych obszaru opracowania, zarówno w sferze biotycznej, jak i abiotycznej oraz możliwości legislacyjno-prawne ustanawiania przyszłego przeznaczenia i warunków zainwestowania terenów.

Biorąc pod uwagę powyższe uwarunkowania wytypowano następujące metody ocen oddziaływania na środowisko, które zostały wykorzystywane w Prognozie i pomogły w określeniu przyszłych oddziaływań na środowisko:

1. Prognozowanie przez analogię: polega na bazowaniu na wynikach obserwacji i pomiarów dotychczas wykonanych podobnych inwestycji i porównaniu ich z planowanymi, o podobnych parametrach.
2. Prognozowanie eksperckie: oparte na bazie wiedzy, doświadczenia i intuicji eksperta, metoda ta z uwagi na wysoką skuteczność jest najczęściej stosowaną metodą w oś. Bardzo często jest ona łączona z metodą prognozowania przez analogię. W prognozowaniu eksperckim wykorzystuje się informacje ze źródeł istniejących oraz dane zebrane poprzez monitoring lub pomiary i wizje terenowe.

W opracowaniu Prognozy zastosowano podejście metodyczne polegające na ilościowym i jakościowym scharakteryzowaniu zagrożeń i presji, jakie przyszłe inwestycje, które zostaną zrealizowane na podstawie zapisów planu, będą wywierać na środowisko. Dzięki takiemu podejściu każdą z przyszłych inwestycji można potraktować jako potencjalne źródło presji – stresora, które w zależności od charakteru oddziaływać będzie w rozmaity sposób na poszczególne komponenty środowiska. Najpierw przeanalizowano sieć powiązań pomiędzy komponentami środowiska a źródłami presji. Dzięki temu, w drugim etapie, stało się możliwe określenie oddziaływań bezpośrednich, pośrednich, wtórnych i skumulowanych na poszczególne komponenty środowiska. Takie postępowanie zapobiega pominięciu któregośkolwiek komponentu w ocenie oddziaływania

na środowisko obszaru opracowania.

13. PROPOZYCJE METOD ANALIZY SKUTKÓW REALIZACJI USTALEŃ OCENIANEGO DOKUMENTU

Miejscowy plan jest dokumentem wskazującym kierunki gospodarowania przestrzenią oraz zasady rozwoju i ochrony w oparciu o zaistniałe potrzeby i w korelacji z istniejącymi uwarunkowaniami. W wielu przypadkach rzeczywista ocena oddziaływania na środowisko będzie możliwa dopiero po realizacji ustaleń zawartych w planie.

Jeśli chodzi o postanowienia planu schemat badań może przyjąć formę od ogółu do szczegółu. Nie mniej wszelkie badania i analizy należałoby rozpocząć od przeanalizowania rozstrzygnięć przestrzennych, co w dużej mierze wykonano w opracowaniu ekofizjograficznym:

1. które tereny przeznaczyć pod zabudowę, a które tereny pozostawić jako otwarte,
2. sprawdzić strukturę przyrodniczą terenów przeznaczonych pod zabudowę,
3. określić dopuszczalne formy zabudowy i zagospodarowania terenu.

Powyższe analizy już na etapie sporządzania planu pozwolą na symulację skutków realizacji ustaleń na środowisko pod kątem dynamiki zmian powierzchni otwartych, integralności terenów otwartych, a także w relacjach z otoczeniem zewnętrznym.

14. OCENA PRZEWIDYWANYCH ZNACZĄCYCH ODDZIAŁYWAŃ NA CELE I PRZEDMIOT OCHRONY ORAZ INTEGRALNOŚĆ I SPÓJNOŚĆ OBSZARÓW NATURA 2000

Na opisywanym obszarze występują tereny chronione w ramach Obszaru Natura 2000 Bory Tucholskie PLB220009 (Dyrektywa Ptasia). W stosunku do przedmiotu ochrony obszaru projekt planu generalnie nie wprowadza takich funkcji, a w ich ramach obiektów, które mogłyby wywierać negatywne konsekwencje w stosunku do chronionej ornitofauny. Plan dopuszcza lokalizację funkcji letniskowej lub rekreacji indywidualnej, która może powodować uciążliwości dla środowiska, głównie w porze letniej ze względu na wzmożony ruch turystów. Nie są to jednak nowe oddziaływania, ponieważ w stanie obecnym w granicach i sąsiedztwie obszaru występuje już zabudowa. Dodatkowo projektowany dokument gwarantuje odsunięcie zabudowy od wód powierzchniowych oraz zachowanie terenów leśnych na części obszaru w dotychczasowym użytkowaniu, które bez wątplenia stanowią atrakcyjniejsze miejsce dla fauny aniżeli tereny otwarte przeznaczone w planie pod zabudowę. Biorąc pod uwagę zasięg oddziaływania nowych inwestycji na populację gatunków chronionych można stwierdzić, iż działki objęte planem mogą być obecnie wykorzystywane głównie w charakterze trasy przelotu i przypuszczalnie funkcja ta zostanie utrzymana także po realizacji planu, ponieważ nie powstaną obiekty zagrażające przelotom ptaków. Jako największe zagrożenie dla OSO Bory Tucholskie wskazano m.in. zanieczyszczenie wód i problem odprowadzania ścieków. Problemy te jednak w dużej mierze zostały rozwiązane w sposób korzystny dla środowiska, a nowe zamierzenia będą realizowane zgodnie z wytycznymi dla obszarów chronionych. Mając na uwadze powyższe kwestie nie przewiduje się negatywnego oddziaływania na stan liczebności populacji gatunków chronionych w ramach Dyrektywy Ptasiej, a tym samym funkcjonowanie i integralność obszarów Natura 2000.

15. ANALIZA WARIANTOWA

Analizę wariantową przeprowadza się w oparciu o zasadę prewencji i przezorności, która zawiera racjonalne rozwiązania alternatywne do rozwiązań zawartych w projektowanym dokumencie lub wyjaśnienie braku rozwiązań.

W przypadku omawianego planu można wskazać dwa warianty działania:

- zachowanie obszaru w obecnym stanie, dalsze funkcjonowanie terenów z zachowaniem

aktualnych trendów środowiskowych, a przez to zahamowanie dalszego rozwoju obszaru ze względu na brak planu miejscowego;

- przyjęcie projektu miejscowego planu, a tym samym możliwość realizacji zabudowy mieszkaniowej jednorodzinnej lub letniskowej lub rekreacji indywidualnej na większym obszarze niż dotychczasowy, przy jednoczesnej ochronie zieleni wysokiej występującej w granicach obszaru.

Pewne jest, że w wyniku realizacji ustaleń planu powierzchnia biologicznie czynna ulegnie zmniejszeniu, jednak nie będą to zmiany powodujące znacząco negatywne przekształcenia w środowisku. Ustalenia planu gwarantują zachowanie wysokiego udziału powierzchni biologicznie czynnych (60% powierzchni działki) w obrębie terenów zabudowanych, a dodatkowo zachowano istniejące zwarte zadrzewienia w dotychczasowym użytkowaniu (1L). W planie wprowadzono również obowiązek ochrony drzew oraz wzbogacenia obszaru różnicowanymi formami zieleni. W związku z tym może wzrosnąć bioróżnorodność analizowanego obszaru. Przewidziany zakaz lokalizacji przedsięwzięć mogących potencjalnie znacząco i zawsze znacząco oddziaływać na środowisko (z wyłączeniem inwestycji celu publicznego) uniemożliwia realizację inwestycji godzących w uwarunkowania środowiska, ale, co szczególnie ważne, nie powinno dojść do zanieczyszczenia wrażliwego środowiska wodno-gruntowego.

W przypadku odrzucenia projektowanego dokumentu przedmiotowe tereny pozostałyby nienaruszone i funkcjonowałyby dalej w całości w obecnym stanie. Nie przyczyniłoby się to do powstania nowych zagrożeń czy przekształceń środowiska, jednak pod względem prawnym utrudniłoby to dalszy rozwój obszaru. Pozostawienie terenów leśnych, które po przejściu wiatrołomu zostały pozbawione drzewostanu w dotychczasowym stanie nie wpłynęłoby pozytywnie na otoczenie. Realizacja planu stwarza możliwość zaprowadzenia ładu przestrzennego nie obciążając przy tym nadmiernie zasobów środowiska i uwzględniając potrzeby lokalnej społeczności. Realizacja planowanego zagospodarowania zgodnie z wytycznymi projektu nie będzie stwarzać zagrożeń dla warunków środowiskowych obszaru, a co ważne dla ekosystemu i jego powiązań z układem korytarzy ekologicznych.

Zaproponowane w projekcie miejscowego planu rozwiązania w zakresie przeznaczenia terenu, sposobu jego zagospodarowania oraz zasad obsługi technicznej i komunikacyjnej, gwarantują prawidłowe funkcjonowanie omawianego obszaru. Planowane przeznaczenie nie odbiega też od wskazań dla strefy leśnej, wyznaczonych w Studium uwarunkowań i kierunków zagospodarowania przestrzennego gminy i miasta Czersk. W związku z tym zapisy planu są zgodne z polityką przestrzenną gminy.

16. WNIOSKI

Opisywany miejscowy plan zagospodarowania przestrzennego terenu we wsi Zapora, zawiera szereg działań:

1. łagodzących:

- zakaz lokalizacji przedsięwzięć mogących potencjalnie znacząco i zawsze znacząco oddziaływać na środowisko, zgodnie z przepisami odrębnymi, z wyłączeniem inwestycji celu publicznego;
- zakaz lokalizacji funkcji i obiektów niezwiązanych z podstawowym przeznaczeniem terenu i jego obsługą, z wyłączeniem inwestycji celu publicznego;
- projektowane użytkowanie i zagospodarowanie terenu nie może stanowić źródła zanieczyszczeń dla środowiska wodno-gruntowego;

2. kompensujących:

- wymagany udział powierzchni biologicznie czynnej – minimum 60% powierzchni działki budowlanej w granicach terenu 1MN-ML;

- wyznaczenie terenu leśnego (1L);
- obowiązek ochrony drzew, z zachowaniem przepisów odrębnych oraz wzbogacenia obszaru zróżnicowanymi formami zieleni;
- wartość progowa poziomu hałasu – zgodnie z przepisami odrębnymi;
- nakaz zabezpieczania budynków przez hałasem i drganiami;
- odprowadzanie ścieków do sieci kanalizacyjnej;
- dopuszczenie realizacji kanalizacji deszczowej;
- wykorzystywanie niskoemisyjnych nośników energii w zakresie zaopatrzenia w ciepło.

Po przeanalizowaniu uwarunkowań środowiska obszaru planu, w nawiązaniu do jego otoczenia, można stwierdzić, że projektowany dokument wprowadza właściwe funkcje, zgodne z uwarunkowaniami, które nie będą skutkowały ponadnormatywnymi presjami na środowisko, i które mają odpowiednie tryby postępowania w przypadku naruszeń prawa.

17. STRESZCZENIE SPORZĄDZONE W JĘZYKU NIESPECJALISTYCZNYM

Proгноza oddziaływania na środowisko do projektu miejscowego planu jest dokumentem sporządzanym na podstawie ustawy o udostępnianiu informacji o środowisku i jego ochronie, udziale społeczeństwa w ochronie środowiska oraz o ocenach oddziaływania na środowisko (t.j. Dz. U. z 2024 r. poz. 1112 ze zm.). Proгноza ocenia rozwiązania zawarte w projekcie planu pod kątem potrzeby ochrony środowiska i zrównoważonego rozwoju. Do oceny rozwiązań zastosowano metodę analogii - stosowaną w ocenach oddziaływania na środowisko przy braku parametrów do obliczeń.

Głównym założeniem projektu jest realizacja nowej zabudowy o funkcji mieszkaniowej jednorodzinnej lub letniskowej lub rekreacji indywidualnej w sąsiedztwie Zbiornika Mylof. Wymaga to zmiany przeznaczenia części gruntów leśnych, które w wyniku nawałnicy z 2017 r. zostały pozbawione istniejącego drzewostanu na cele nieleśne. W stanie obecnym są to tereny otwarte zajęte przez roślinność ruderalną oraz pojedyncze drzewa i krzewy. Nie ma przeciwwskazań by przeznaczyć te tereny na inne cele niż leśne. Jednocześnie utrzymano część terenów leśnych w dotychczasowym użytkowaniu.

Realizacja nowej zabudowy może przyczynić się do wzrostu natężenia hałasu komunikacyjnego, jednak nie prognozuje się tam przekroczeń dopuszczalnych norm hałasu. Przewidziano rozwiązania w dostateczny sposób ograniczające oddziaływanie hałasu na zabudowę wrażliwą. Projekt planu uwzględni docelowo obowiązek odprowadzania zanieczyszczonych ścieków do sieci kanalizacji sanitarnej, a do czasu jej powstania dopuszcza się korzystanie ze szczelnych bezodpływowych zbiorników. Rozwiązano również kwestię odprowadzania wód opadowych i roztopowych w sposób nieobciążający środowiska wodno-gruntowego. Pozytywnym rozwiązaniem jest również wykorzystywanie niskoemisyjnych źródeł ciepła.

Realizacja projektu planu spowoduje zmiany w krajobrazie, jednak ustalenia planu mają na celu harmonijny rozwój terenu. W dokumencie ustalono nieprzekraczalne linie zabudowy, a także minimalną powierzchnię terenów biologicznie czynnych oraz inne parametry mające na celu spójny rozwój terenu, zgodnie z zasadami ładu przestrzennego. Ponadto część terenów leśnych zostanie zachowana w dotychczasowym użytkowaniu. Wobec tego, wygląd obszaru ulegnie zmianie, ale nie będą to przekształcenia obniżające jego wartość estetyczną, co jest istotne m.in. ze względu na położenie obszaru nad Zbiornikiem Mylof oraz na terenie obszarów chronionych tj. Obszaru Natura 2000 Bory Tucholskie oraz Chojnicko-Tucholskiego Obszaru Chronionego Krajobrazu.

Plan obejmuje tereny częściowo zagospodarowane, a jego ustalenia mają prowadzić do wprowadzenia nowych obiektów oraz funkcjonowania obszaru w ramach jednolitych zasad, zgodnych z wymogami ładu przestrzennego. Dzięki przyjętym rozwiązaniom infrastrukturalnym nowe inwestycje nie powinny znacząco wpłynąć na warunki środowiskowe obszaru jak i okolicy,

które zostały tu zmienione już dawno temu.

Na obszarze opracowania występują tereny chronione w ramach Obszaru Natura 2000 Bory Tucholskie. Nie prognozuje się jednak negatywnego oddziaływania na przedmiot ochrony obszaru - awifaunę, jak i wspomnianego wcześniej obszaru chronionego krajobrazu. Nie prognozuje się również transgranicznego oddziaływania na środowisko. Rozwiązania zawarte w projekcie miejscowego planu zagospodarowania przestrzennego pozwalają na efektywne wykorzystanie przestrzeni, są zgodne z przyrodniczymi predyspozycjami terenu oraz są prawidłowe z punktu widzenia potrzeb środowiska i zasad zrównoważonego rozwoju.

Reasumując, nie prognozuje się znaczącego, negatywnego oddziaływania na środowisko w wyniku wykonania ustaleń projektu uchwały. W wielu aspektach projekt planu korzystnie wpłynie na poprawę jakości środowiska oraz walorów estetycznych obszaru, dzięki zaplanowanemu rozwojowi terenu i odpowiednim zapisom chroniącym zieleń.

18. OŚWIADCZENIE

Oświadczam, że spełniam wymagania art. 74a ustawy z dnia 3 października 2008 r. o udostępnianiu informacji o środowisku i jego ochronie, udziale społeczeństwa w ochronie środowiska oraz o ocenach oddziaływania na środowisko (t.j. Dz. U. z 2024 r. poz. 1112 ze zm.). Jestem świadomy odpowiedzialności karnej za złożenie fałszywego oświadczenia.

Paulina Matecka
uprawniona do wykonywania ocen
oddziaływania na środowisko
na podstawie art. 74a ustawy
z dnia 3 października 2008 r.
o ocenach oddziaływania na środowisko

19. DOKUMENTACJA FOTOGRAFICZNA



Fotografia 1. Widok na zabudowę na północnym wschodzie obszaru



Fotografia 2. Widok na zabudowę na północnym wschodzie obszaru



Fotografia 3. Widok na zwarte zadrzewienia na południu obszaru

20. LITERATURA I WYKORZYSTANE MATERIAŁY

- Centralny Rejestr Form Ochrony Przyrody;
- geoportal.gov.pl;
- geoserwis.gdos.gov.pl;
- Informacja dotycząca zakładów dużego ryzyka wystąpienia poważnej awarii przemysłowej województwa pomorskiego (stan na 31 grudnia 2019 r.);
- Jędrzejewski W., Nowak S., Stachura K., Skierczyński M., Mysłajek R. W., Niedziałkowski K., Jędrzejewska B., Wójcik J. M., Zalewska H., Pilot M., Górny M., Kurek R.T., Ślusarczyk R., 2011, Projekt korytarzy ekologicznych łączących Europejską Sieć Natura 2000 w Polsce. Zakład Badania Ssaków PAN, Białowieża;
- materiały Krajowego Zarządu Gospodarki Wodnej;
- materiały Państwowego Instytutu Geologicznego i Państwowej Służby Hydrogeologicznej;
- Opracowanie ekofizjograficzne do projektu miejscowego planu zagospodarowania przestrzennego terenu we wsi Zapora, Pracownia Ochrony Środowiska i Systemów Informacji Geograficznej GEOECOM, Toruń 2023 r.;
- Solon J., Borzyszkowski J., Bidłasik M., Richling A., Badora K., Balon J., Brzezińska-Wójcik T., Chabudziński Ł., Dobrowolski R., Grzegorzczak I., Jodłowski M., Kistowski M., Kot R., Krąż P., Lechnio J., Macias A., Majchrowska A., Malinowska E., Migoń P., Myga-Piątek U., Nita J., Papińska E., Rodzik J., Strzyż M., Terpiłowski S., Ziaja W., 2018, Physico-geographical mesoregions of Poland - verification and adjustment of boundaries on the basis of contemporary spatial data. Geographia Polonica, vol. 91, no. 2;
- Studium uwarunkowań i kierunków zagospodarowania przestrzennego miasta i gminy Czersk (Uchwała nr LII/599/22 Rady Miejskiej w Czersku z dnia 20 grudnia 2022 r.);
- Uchwała nr 259/XXIV/16 z dnia 25 lipca 2016 roku w sprawie obszarów chronionego krajobrazu w województwie pomorskim (Dz. Urz. Woj. Pom. z 2016 r. poz. 2942);
- Uchwała nr XXVI/316/20 Rady Miejskiej w Czersku z dnia 24 listopada 2020 r. w sprawie wyznaczenia obszaru i granic aglomeracji Czersk;
- Uchwała nr XXVI/317/20 Rady Miejskiej w Czersku z dnia 24 listopada 2020 r. w sprawie wyznaczenia obszaru i granic aglomeracji Rytel;
- Uchwała nr LVI/650/23 Rady Miejskiej w Czersku z dnia 25 kwietnia 2023 r. w sprawie przystąpienia do sporządzenia miejscowego planu zagospodarowania przestrzennego terenu we wsi Zapora;
- Zarządzenie Regionalnego Dyrektora Ochrony Środowiska w Bydgoszczy i Regionalnego Dyrektora Ochrony Środowiska w Gdańsku z dnia 31 marca 2015 r. w sprawie ustanowienia planu zadań ochronnych dla obszaru Natura 2000 Bory Tucholskie PLB220009 (Dz. Urz. Woj. Kuj.-Pom. z 2015 r. poz. 1183).

Paulina Matecka
 uprawniona do wykonywania ocen
 oddziaływania na środowisko
 na podstawie art. 74a ustawy
 z dnia 3 października 2008 r.
 o ocenach oddziaływania na środowisko