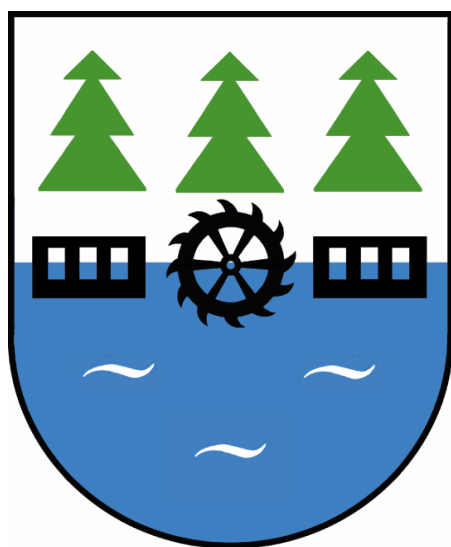


Plan odnowy miejscowości

Gutowiec

na lata 2009-2017



Załącznik do uchwały nr XLIV/426/10

Rady Miejskiej w Czersku z dnia 24 czerwca 2010 r.

Spis treści

Wstęp	3
I. Charakterystyka sołectwa	5
1. Położenie, powierzchnia, liczba ludności	5
2. Historia	6
3. Przestrzenna struktura miejscowości.....	8
II. Inwentaryzacja zasobów służących odnowie miejscowości	11
1. Zasoby przyrodnicze	11
2. Dziedzictwo kulturowe	13
3. Obiekty i tereny	13
4. Infrastruktura społeczna	15
5. Infrastruktura techniczna	17
6. Gospodarka i rolnictwo	18
7. Kapitał społeczny i ludzki	18
III. Ocena mocnych i słabych stron sołectwa	19
IV. Opis planowanych zadań na lata 2009-2016	23
IVa. Opis i charakterystyka obszarów o szczególnym znaczeniu dla zaspokojenia potrzeb mieszkańców, sprzyjających nawiązywaniu kontaktów społecznych, ze względu na ich położenie oraz cechy funkcjonalno-przestrzenne.....	26
V. Podsumowanie	28



Fot. 1. Widok Gutowca z lotu ptaka

Wstęp

Istotą niniejszego opracowania pn. „Plan odnowy miejscowości Gutowiec” jest wypracowanie wspólnej, zrównoważonej wizji sołectwa oraz kierunków jego rozwoju na kolejne lata. W szczególności „Plan odnowy” ma konkretyzować i definiować zadania, które są do potrzebne i możliwe do zrealizowania na terenie sołectwa, uwzględniając jego specyfikę i zdiagnozowane potrzeby. Tym samym, „Plan odnowy miejscowości Gutowiec” staje się dokumentem strategicznym dla sołectwa, stanowiącym jednocześnie jedno z podstawowych narzędzi, które są niezbędne lokalnej społeczności do ubiegania się o bezzwrotne dotacje, szczególnie ze środków UE na rozwój swojej wsi.

Wypracowanie takiego planu jest możliwe tylko w wyniku aktywnego współdziałania mieszkańców, którzy najpełniej potrafią określić potrzeby swojej społeczności. Stąd niniejszy „Plan” jest efektem otwartej dyskusji mieszkańców, prowadzonej w formie spotkań, zebrań i warsztatów, w trakcie których mieszkańcy sołectwa decydowali o przyszłości i kierunkach rozwoju swej wsi i sołectwa Gutowiec. Tym samym prace nad „Planem odnowy miejscowości” mają także niewątpliwą funkcję integrującą i aktywizującą lokalną społeczność. W szczególności miały one bowiem wykazać, iż to właśnie od woli, aktywności i kreatywności samych mieszkańców zależy bezpośrednio rozwój ich wsi, a co za tym idzie – poprawa jakości życia. Całością prac nad przygotowaniem „Planu odnowy miejscowości Gutowiec” kierował Sołtys oraz członkowie Rady Sołectkiej, przy wsparciu koordynatora ze strony Urzędu Miejskiego w Czersku, który czuwał nad zgodnością „Planu” ze strategicznymi celami i dokumentami gminy Czersk. Prace nad „Planem odnowy miejscowości Gutowiec” poprzedzono inwentaryzacją zasobów sołectwa uznając, iż stanowią one podwaliny do zrealizowania określonej w „Planie” przyszłościowej, docelowej wizji

sołectwa. Dokonano również diagnozy barier, zagrożeń, oraz oceny silnych i słabych stron sołectwa. Na podstawie tych ustaleń określono działania o charakterze priorytetowym dla sołectwa, które są potrzebne a także – co równie istotne – możliwe do zrealizowania.

Wypracowując docelową wizję sołectwa, Grupa Robocza - nawiązując do historii i tradycji tych ziem – stworzyła zrównoważoną koncepcję nowoczesnej, przyszłościowej jednostki gminy - sołectwa, będącego odzwierciedleniem potrzeb i oczekiwań mieszkańców oraz stanowiącą jednocześnie atrakcyjny „produkt turystyczny”. Uznano, iż racjonalne gospodarowanie zasobami środowiska naturalnego oraz dziedzictwa kulturowego, a także właściwe zagospodarowanie przestrzeni publicznej gwarantuje możliwość optymalnej realizacji wszystkich funkcji – mieszkaniowej, turystycznej oraz rolniczej. Możliwości ekonomicznego rozwoju wsi i sołectwa Gutowiec, a co za tym idzie poprawy jakości życia mieszkańców tych ziem upatruje się przede wszystkim w tworzeniu warunków do dywersyfikacji źródeł dochodów rodzin wcześniej związanych z sektorem rolniczym i leśnym (rozwój turystyki, a w szczególności powiązanej z uboczną produkcją leśną, agroturystyki, tradycyjnego i nieco archaicznego rolnictwa oraz leśnej gospodarki ekologicznej itp). Wymaga to nowoczesnej infrastruktury społecznej oraz turystycznej (dostęp do sieci informacyjnych, nowe drogi, ścieżki rowerowe).

Reasumując, „Plan odnowy miejscowości Gutowiec” opiera się na dwóch priorytetowych założeniach:

- rozwój krótkopobytowej turystyki wiejskiej na terenie sołectwa Gutowiec z wykorzystaniem jego naturalnych walorów oraz stworzeniem stosownej infrastruktury turystycznej,
- odbudowa i wzmacnianie tożsamości kulturowej oraz aktywizacja mieszkańców poprzez programy edukacyjno - kulturalne, kierowane do różnych grup mieszkańców, w szczególności dzieci i młodzieży, seniorów, kobiet,
- ułatwienie mieszkańcom rozwijania i różnicowania źródeł dochodów,
- ogólna poprawa jakości i warunków życia codziennego mieszkańców.



Fot. 2, 3. Przejazd zabytkowego pociągu przez dworzec w Gutowcu



Fot. 4, 5. Wjazd do Gutowca od strony Chojnic

I. Charakterystyka sołectwa

1. Położenie, powierzchnia, liczba ludności

Informacja zawarta w Wikipedii:

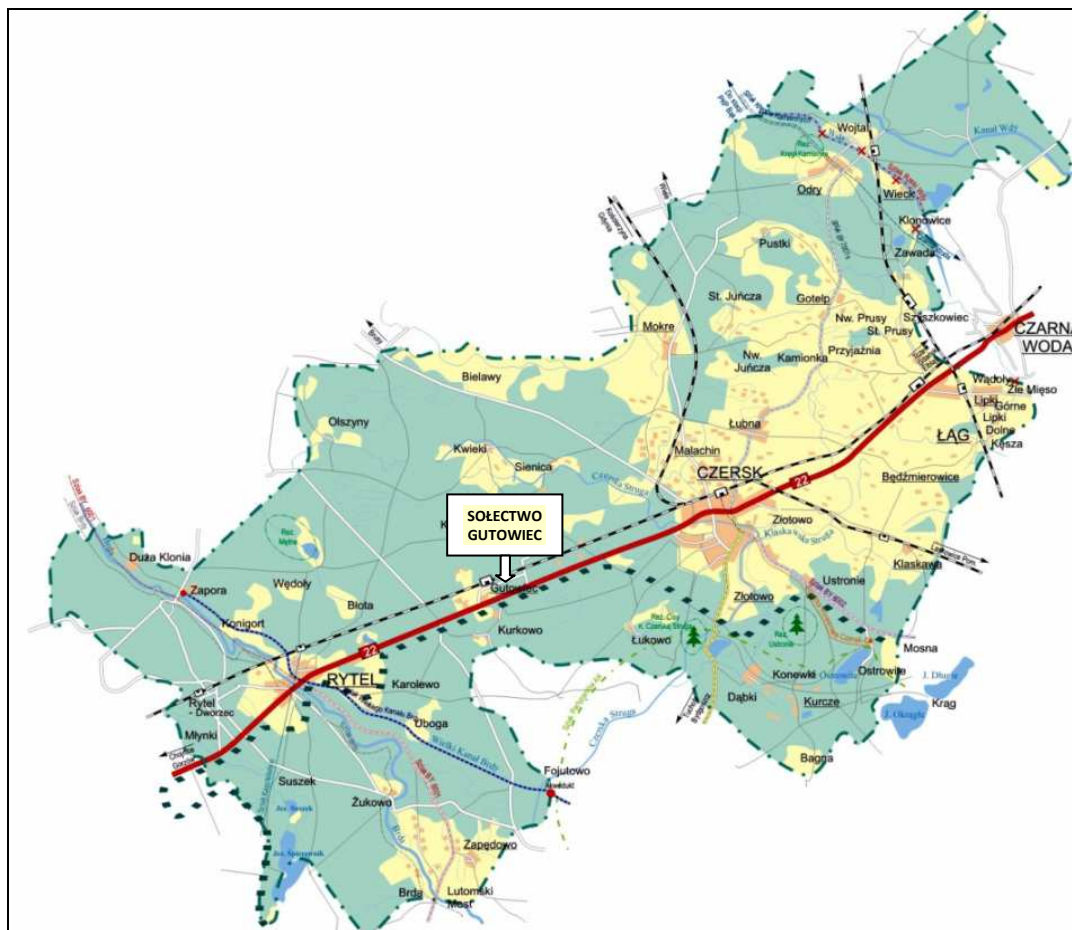
„**Gutowiec** – wieś borowiacka w Polsce położona w województwie pomorskim, w powiecie chojnickim, w gminie Czersk przy drodze krajowej nr 22 i przy trasie linii kolejowej Tczew - Chojnice - Piła. W skład sołectwa wchodzi również wieś Kurkowo. W latach 1975 - 1998 miejscowość należała administracyjnie do województwa bydgoskiego.”

Sołectwo Gutowiec położone jest w południowej części województwa pomorskiego, w powiecie chojnickim, 8 km na południowy - zachód od Czerska (53° 46' 15" N, 17° 51' 18" E).

Sołectwo rozciąga się po obu stronach drogi krajowej nr 22 (dawnej tzw. „berlinki” Berlin – Kaliningrad), wzdłuż ważnej linii kolejowej relacji Tczew – Chojnice – Piła. Otoczone jest zwartym kompleksem leśnym, administrowanym przez Nadleśnictwo Czersk od strony północnej i wschodniej oraz Nadleśnictwo Rytel o strony zachodniej i południowej. Część sołectwa leży na obszarze Tucholskiego Parku Krajobrazowego, który sięga od strony południowej do drogi krajowej nr 22.

Powierzchnia sołectwa wynosi 480 ha (4,8 km²). W jego skład wchodzi: wieś sołeczka Gutowiec oraz bezpośrednio sąsiadująca niewielka wieś borowiacka Kurkowo. Rejon Gutowca jest więc najwyżej położonym fragmentem Gminy Czersk. Tereny te charakteryzują się lekką pagórkowatością (najwyższy punkt – 156 m n.p.m.) i dużą podatnością na susze z uwagi na wyjątkowo piaszczyste i mało żyzne gleby. W lasach miejscowo występują zaniżenia, w których powstają (czasem okresowo) zastoiska wodne – leśne mokradła. W zachodniej części Gutowca pomiędzy linią kolejową a drogą nr 22 znajdują się torfowiska i naturalne stawy – pozostałość zarośniętego już prawie całkowicie jeziora i naturalnego rozlewiska.

Sołectwo należy do terenów słabo zaludnionych. W chwili sporządzania niniejszego opracowania (wg stanu na dzień 4 maja 2009 r.) na terenie sołectwa zamieszkiwało łącznie 481 mieszkańców (w tym 14 na pobyt czasowy), z czego w samym Gutowcu 383 osoby (w tym 10 na pobyt czasowy), co stanowi 79,6 % ogólnej liczby mieszkańców sołectwa. Gęstość zaludnienia w sołectwie wynosi 45,6 osoby/km² i jest niższa niż średnia gęstość zaludnienia dla terenów wiejskich w skali Polski, która wynosi 51 os./km².



Rys.1. Położenie sołectwa Gutowiec, w obszarze Gminy Czersk

2. Historia

O najdawniejszej historii Gutowca trudno obecnie mówić cokolwiek konkretnego. Wiadomo bez wątpienia, że miejscowość ta leżała i leży na ważnym szlaku komunikacyjnym, nazywanym także „Traktem Książęcym”, a później „Berlinką”. W podaniach ustnych pojawia się wątek przejścia przez Gutowiec wojsk napoleońskich, w odwrocie z kampanii rosyjskiej. Niektórzy twierdzą nawet, że sam Napoleon przejeżdżał tędy w kierunku na zachód, po klęsce poniesionej w Rosji. W czasach pruskich wiodła tu najkrótsza droga z Berlina do Prus Wschodnich (Książęcych). Musiała więc podążać przez Gutowiec duża liczba podróżnych, najpierw transportem konnym (dylizanse), a później także kolejowym. Wiadomo także, że intensywnie szlakiem tym przesyłano pocztę. Mógł tu więc z potrzeby podróżnych i przewoźników powstać zajazd, dający możliwość wytchnienia w podróży, posilenia się, a być może też pojenia lub wymiany koni. Zajazd z karczmą dał początek osiedlania się tu ludzi, których potem zatrudniano w branży drogowej – komunikacyjnej (rozbudowa szlaku drogowego, kolei), gospodarce leśnej (otoczenie wielkich przestrzeni lasów), a także przy

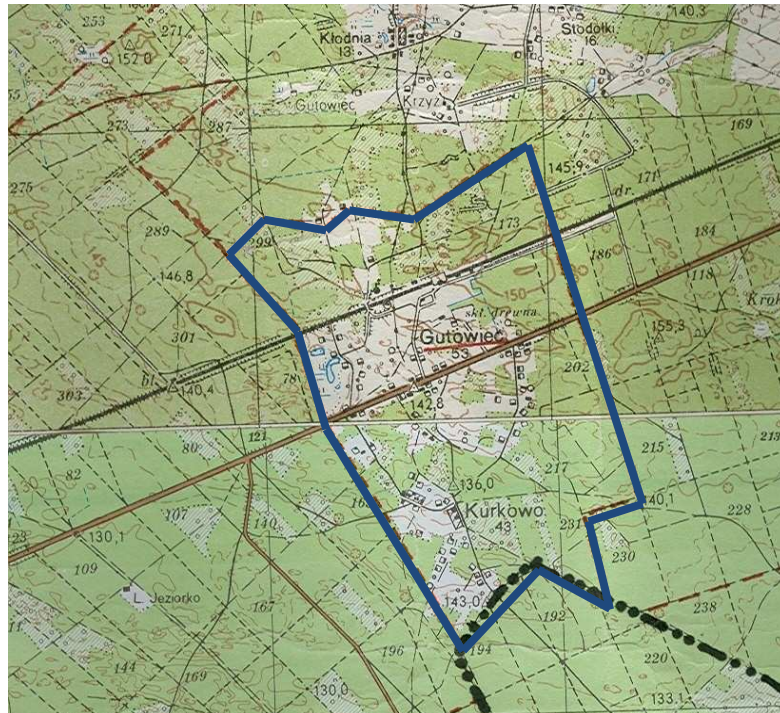
inwestycji hydrotechnicznej, jaką była pobliska budowa zapory na Brdzie w Mylofie i Wielkiego Kanału Brdy (w połowie XIX w.). Może to potwierdzać istniejąca od tamtych czasów ważna droga łącząca od wschodu Woziwodę, przecinająca szlak „Berlinki” i linię kolejową i wiodąca dalej po prostej linii do Giełdona i Męcikała. Musiały także istnieć silne związki mieszkańców Gutowca z Rytlem. Na przełomie XIX i XX wieku o sporej liczbie mieszkańców świadczą zlokalizowane tu i w pobliskich miejscowościach budynki szkół wiejskich, wszystkie powstałe ok. 1900 roku (Gutowiec, Rytel, Krzyż, Kwieki).

Ciekawsze i lepiej opisane wydarzenia okolic Gutowca związane są z II wojną światową. Za ledwie kilkaset metrów od ostatnich domostw położonych na skraju lasu w kierunku Czerska (Łukowa), po prawej stronie szosy miała miejsce egzekucja – wymordowanie w dniu 4 listopada 1939 roku grupy znaczących mieszkańców Czerska. Starsi mieszkańcy Gutowca i Kurkowa przypominają, że naocznym świadkiem tej zbrodni był mieszkaniec Łukowa (prawdopodobnie o nazwisku Jan Jełka), który obserwował wszystko z ukrycia w zaroślach, a później relacjonował przebieg tego wydarzenia. Miejsce kaźni upamiętniono pomnikiem, nad którym opiekę pełnią uczniowie Szkoły Podstawowej w Krzyżu.

W zamaskowanym leśnym terenie, na północnym skraju wsi blisko linii kolejowej niemiecki okupant zlokalizował spore składy broni i amunicji. Prowadziła tam specjalna, istniejąca do dziś i służąca głównie mieszkańcom Krzyża betonowa droga. Przez całą wojnę hitlerowcy zatrudniali tam jeńców wojennych różnych narodowości. Starsi mieszkańcy Gutowca wspominają Anglików i Francuzów. Niektórzy z nich znaleźli tu przyszłe żony i wyjechali na zachód z Polkami zakładając swe rodziny. Same składy zostały tuż przed wyzwoleniem tych terenów przez Rosjan zlikwidowane (częściowo ewakuowane i częściowo wysadzone). W położonych tam lasach pozostało mnóstwo amunicji, która długo stanowiła zagrożenie dla ludności. Zdarzyło się wiele niekontrolowanych wybuchów i sporo ludzi zginęło bądź zostało okaleczonych. Do dzisiaj udaje się niektórym znaleźć różnego typu pociski, a to przyciąga poszukiwaczy – miłośników militariów. W terenie pozostały też wyraźne leje po wybuchach silnych ładunków.

Ciekawym i rzadko spotykanym obiektem są położone w lesie, przy szosie w kierunku Krzyża i nieopodal linii kolejowej ogromne betonowe zbiorniki, dzisiaj służące jako punkt czerpania wody na wypadek pożaru lasu. Kilka lat temu, kiedy w Gutowcu nie było jeszcze sieci wodociągowej i hydrantów znaczenie tych pojemników było niebagatelne. Zbiorniki te pochodzą z czasów wojny i stanowią pozostałość kompleksu związanego z magazynami amunicji i broni.

3. Przestrzenna struktura miejscowości



Rys. 2. Mapa topograficzna Gutowca i okolic z oznaczeniem granic sołectwa.

Wieś sołectwa Gutowiec położona jest wzdłuż drogi krajowej nr 22 oraz linii kolejowej Piła - Chojnice – Tczew, mniej więcej w połowie drogi pomiędzy Rytlem a Czerskiem. I właśnie tu – po obu stronach drogi – rozkłada się niezbyt zwarta zabudowa wsi. Pojedyncze posesje porzucane są na śródleśnym terenie, łącząc się prawie bezpośrednio z Kurkowem odległym od drogi nr 22 o kilkaset metrów. We wsi wyodrębniono kilka konkretnych ulic o własnych nazwach (Czerska, Dworcowa, Jatowska, Kręta, Krótka, Leśna, Osiedlowa, Szkolna,), które są głównie przecznicami do osi drogi nr 22 – ul. Czerskiej. Życie wsi – a co za tym idzie - również jego zabudowa skoncentrowane są głównie właśnie wokół tych ulic. Przy ul. Czerskiej, co jest widoczne gdy przejeżdża się przez Gutowiec, znajduje się kilkanaście budynków, a wśród nich charakterystyczny budynek szkoły oraz naprzeciw niej dawna karczma, obecnie sklep spożywczy i bar. Także przy tej drodze zlokalizowane jest boisko sportowe z elementami placu zabaw, miejsce organizowania okazjonalnych festynów wiejskich czy na przykład zawodów strażackich. Przy głównej ulicy zlokalizowano także cztery przystanki PKS z wiatami. Pomiędzy szosą a torami kolejowymi, po lewej stronie (wjeżdżając do Gutowca z kierunku Chojnic) widać oczka wodne – naturalne stawy i torfowiska obecnie dość zarośnięte i niezagospodarowane, będące pozostałością większego jeziora (patrz fot. 1).



Fot. 6. Budynek dawnej karczmy, obecnie sklep i bar przy drodze nr 22

Dawne centrum wsi obejmuje zapewne teren wokół szkoły i dawnej karczmy. Tu bowiem krzyżowały się przed wojną szosa z Chojnic do Czerska i droga z kierunku Jat do Kłodni, która wiodła nieistniejącym już dzisiaj wiaduktem nad torami kolejowymi (pozostały ruiny po jego zburzeniu ok. 1980 r.). Budynek szkoły powstał dokładnie w 1900 roku o czym zaświadcza betonowa tablica z tą datą na szczytowej ścianie obiektu. Trudno dziś ocenić kiedy wybudowano karczmę. Można jednak przyjąć, że jest to okres zbliżony do powstania szkoły. Wtedy zapewne budowano też linię kolejową, po której kursowały przed wojną pociągi relacji Berlin – Królewiec (dziś Kaliningrad). Ta najstarsza chyba część wsi, ozdobiona jest kilkoma starymi lipami i kasztanowcem rosnącymi na szkolnym boisku. Drugi, powstały w tym samym czasie fragment wsi to okolice dworca kolejowego i budynki z nim sąsiadujące. Dzisiaj obiekty te niestety nie są w najlepszym stanie lecz po ich konstrukcji i architekturze widać wyraźnie, że dworzec pełnił tu kiedyś bardzo ważną rolę i był miejscem zatrudnienia dla wielu pracowników kolei. Na znacznym obszarze w sąsiedztwie terenów kolejowych przez lata (mniej więcej do roku 1990) funkcjonowała w Gutowcu duża składnica drewna i istotny punkt przeładunkowy tego surowca. W okresie przebudowy linii kolejowej począwszy od lat siedemdziesiątych XX wieku (czasy „gierkowskie” kiedy planowano też elektryfikację tej linii kolejowej i budowę drugiego toru) bezpośrednio przy szlaku istniała tutaj także baza montażowa, gdzie konstruowano elementy nowych torowisk i demontowano stare. Bazę zlikwidowano ostatecznie na początku lat dziewięćdziesiątych.

Przed II wojną światową i tuż po niej w Gutowcu funkcjonował tartak, do którego dowożono drewno nawet z większych odległości. Dziś pozostał po nim dawny drewniany budynek biurowy, w którym obecnie znajdują się mieszkania prywatne. Tartakiem zarządzał (być może był jego

właścicielem przed wojną) człowiek o nazwisku Wielewicki. Mieszkańcy opowiadają, że po likwidacji tartaku większość zdemontowanych urządzeń wywieźli Rosjanie.



Fot. 7. Linia kolejowa Piła – Chojnice – Tczew, przebiegająca równoległe do drogi nr 22



Fot. 8. Dawny budynek biurowy nieistniejącego już dzisiaj tartaku – obecnie mieszkania.

I. Inwentaryzacja zasobów służących odnowie miejscowości

1. Zasoby przyrodnicze

Pod względem administracji leśnej obszar Sołectwa Gutowiec leży na terenie administrowanym po części przez dwa nadleśnictwa. Od strony Czerska tereny leśne administruje Nadleśnictwo Czersk (Leśnictwo Niezurawa). Od strony Chojnic natomiast, do Gutowca przylega teren Leśnictwa Jeziorko, a z kolei od strony północnej tuż za linią kolejową funkcjonuje Leśnictwo Pęcno. Na południu mamy Leśnictwo Jaty, a wszystkie te trzy wymienione leśnictwa wchodzi w skład obszaru Nadleśnictwa Ryteł. W niedużym oddaleniu, na południowo – wschodnim skraju sołectwa leżą już lasy Nadleśnictwa Woziwoda. Od tej strony, mamy także, przylegający aż do drogi krajowej nr 22 obszar Tucholskiego Parku Krajobrazowego.



Rys. 3. Sołectwo Gutowiec na tle podziału administracyjnego lasów

Według regionalizacji przyrodniczo - leśnej (Tramplera T. i inni, 1990) tereny leśne sołectwa należą do Krainy III Wielkopolsko-Pomorskiej, dzielnicy Borów Tucholskich, mezoregionu Borów Tucholskich. Na terenie sołectwa występują siedliska niezbyt urozmaicone. Przeważają bory (BŚw – bór świeży oraz nielicznie BMŚw – bór mieszany świeży).

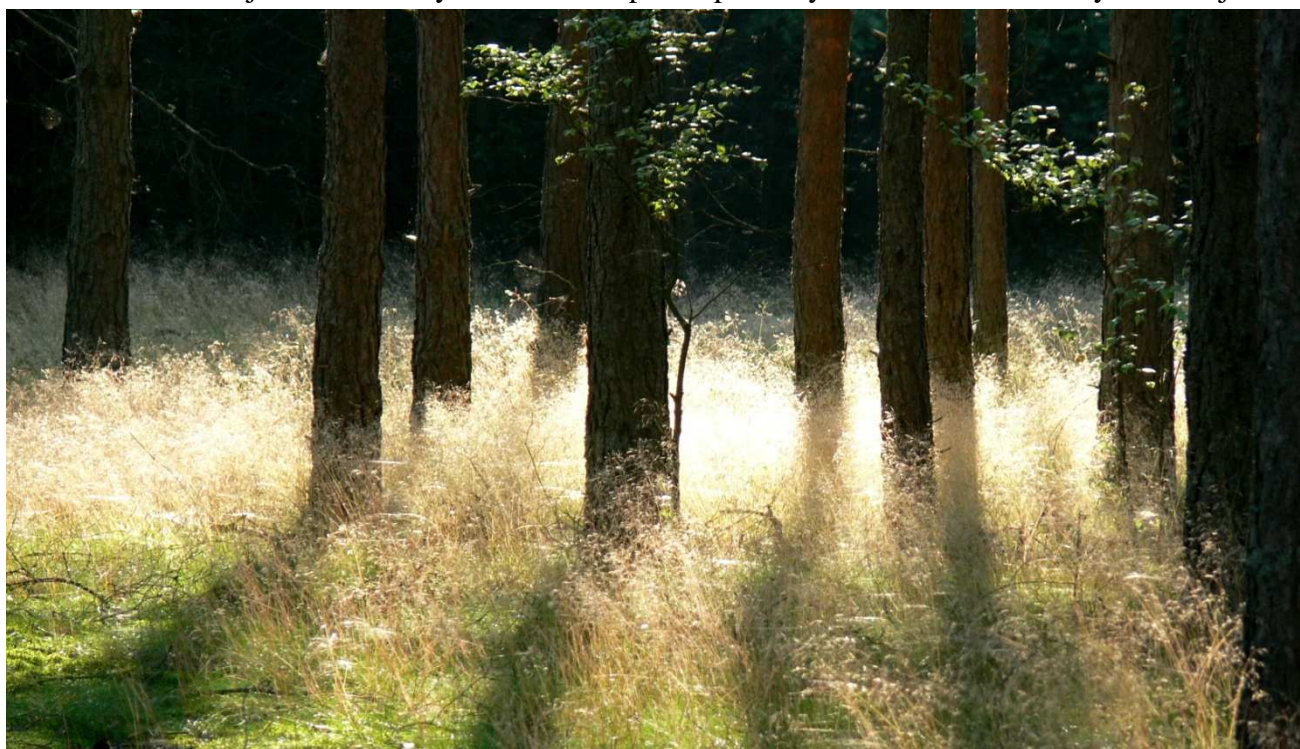
Podobnie skład gatunkowy drzewostanów jest średnio zróżnicowany. Dominują drzewostany sosnowe, z niewielką domieszką brzozy, świerka, gdzieniegdzie buka, dębu i olszy.

Warto dodać, iż lasy sołectwa znajdują się pod stałym monitoringiem biologicznym. Na podstawie prowadzonych obserwacji można uznać, iż lasy te są w dobrej kondycji i nie są zagrożone w szczególności czynnikiem biologicznym. Jedynym potencjalnym i dzisiaj chyba tylko teoretycznym zagrożeniem abiotycznym mogłyby być wielkie pożary obszarów leśnych jako skutek długotrwałej i wyniszczającej suszy.



Fot. 9. Dawna droga na wiadukt kolejowy (zniszczony ok. 1980 r.), obsadzona szpalerem lip.

Na terenie Sołectwa znajdują się niezbyt liczne ostoje cenniejszych gatunków flory i fauny. Całość obszarów sołectwa objęta jest zasięgiem obszaru Natura 2000. Warto dodać, iż jeszcze kilkanaście lat temu wokół zabudowań Gutowca i Kurkowa były spore obszary pól uprawnych, które obecnie w znacznej mierze zostały zalesione w sposób planowy lub naturalnie zarosły samosiejkami.



Fot. 10. Typowy dla okolic Gutowca fragment sosnowego boru w słonecznej poświacie.

2. Dziedzictwo kulturowe

Dziedzictwo kulturowe Gutowca jest trudne do opisania. Wielu faktów i miejsc oraz przedmiotów nie opisano wcześniej, stąd wiedza o nich pozostaje ukryta. Jak dotąd nie zainicjowano także na szerszą skalę akcji zebrania danych, opisów czy fotografii. Jest to ewentualne zadanie na przyszłość, możliwe do zrealizowania bez większych nakładów finansowych.

We wsi znajdują się dwa krzyże przydrożne. Jeden u wlotu w ulicę Leśną od drogi krajowej nr 22, a drugi u zbiegu ulic Krętej i osiedlowej. Od kilku lat staraniem mieszkańców powstała też kapliczka w Kurkowie. W miejscach tych mieszkańcy spotykają się czasem na modlitwie. Szczególnie jest to kultywowane w maju, by czcić Matkę Boską nabożeństwem majowym w plenerze.



Fot. 11, 12. Przydrożne krzyże w Gutowcu

3. Obiekty i tereny

Na terenie Gutowca znajduje się boisko sportowe z nawierzchnią gruntową (trawiastą), położone na działce gminnej przy drodze nr 22. Nie posiada ono prawie żadnego zaplecza. Od pewnego czasu przy boisku usytuowano barakowóz, mogący stanowić namiastkę szatni lub zaplecze gospodarczo – magazynowe. Teren wokół boiska nie jest zagospodarowany, brak tu zorganizowanej infrastruktury i planowo utrzymanej zieleni. Cały plac nie jest ogrodzony. Pozostały tu nieliczne elementy już częściowo zdewastowanego placu zabaw. Teren ten jednak, ze względu na dostępność komunikacyjną dobrze służy w przypadku organizowania imprez lokalnych (festynów) czy na przykład zawodów strażackich.



Fot. 13. Jeden z betonowych zbiorników śródleśnych na wodę.



Fot. 14. Gminne zawody strażackie na boisku w Gutowcu

Ciekawymi obiektami o historycznym znaczeniu są pozostałości dwóch zniszczonych wiaduktów. Jeden, w samym Gutowcu był obiektem umożliwiającym bezkolizyjną komunikację nad torami kolejowymi w kierunku Kłodni i Kwiek. Wiedzie do tego miejsca urokliwa aleja obsadzona szeregiem lip, dawna brukowana droga, kiedyś zapewne intensywnie uczęszczana. Ten wiadukt zniszczono z końcem lat siedemdziesiątych XX w., kiedy planowano budowę dodatkowego toru kolejowego i elektryfikację linii. Miał tędy prowadzić nowy szlak towarowy Śląsk – porty, do

transportu węgla. Drugi z wymienionych wiaduktów istniał do czasu II wojny światowej w ciągu drogi z Woziwody do Giedona, nieco na zachód w kierunku Rytle. Jego zniszczenie nastąpiło podczas wojny z powodów militarnych. Ważnym historycznym obiektem są wspomniane już śródlądne zbiorniki betonowe – obecnie punkty czerpania wody na wypadek pożaru.



Fot. 15. Zniszczony (wysadzony) ok. 1980 r. wiadukt kolejowy na drodze w kierunku Kłodni

Zdecydowana większość terenów w okolicy samego Gutowca i Kurkowa to działki prywatne. Obszary leśne, położone nieco na zewnątrz wsi, administrowane przez Lasy Państwowe to własność Skarbu Państwa. W samym Gutowcu niektóre z większych działek prywatnych mogłyby stanowić potencjał inwestycyjny (dostępność infrastruktury – woda, kanalizacja, bliskość kolei i drogi krajowej). Na dzisiaj przeszkodą w ich wykorzystaniu na takie cele jest często nieuregulowany stan własności (wielu spadkobierców).

Do najciekawszych obiektów we wsi należą oczywiście, opisane już w innym miejscu: szkoła, dawna karczma (dzisiaj sklep spożywczy i bar), drewniany budynek byłego biura tartaku oraz zabudowania wraz z infrastrukturą kolejową.

4. Infrastruktura społeczna

Na terenie wsi Gutowiec nie działa remiza Ochotniczej Straży Pożarnej. Jest to podyktowane bliskością jednostek z Czerska i Rytle.

Istotną instytucją była i jest w Gutowcu działająca tu już blisko 110 lat szkoła. Obecnie jest ona organizacyjnie włączona do Zespołu Szkół w Rytle. W szkole funkcjonują oddziały kształcenia zintegrowanego (klasy I – III oraz oddział przedszkolny tzw. „zerówka”) Od lutego 2009 r. powstał tu też dla dzieci najmłodszych (3 – 5-latków) zespół przedszkolny, działający w ramach gminnego projektu „Nasze małe przedszkola – wyrównywanie szans edukacyjnych poprzez wdrażanie alternatywnych form wychowania przedszkolnego na terenie Gminy Czersk”. Oddział ten będzie działał nie krócej niż do września 2010 roku. Sam budynek szkoły jest w dobrym stanie technicznym. W 2007 roku wymieniono na nim dachówkowe pokrycie dachowe. W znacznej części wymieniono też stolarkę okienną i drzwi zewnętrzne. Dzieci mogą od kilku lat korzystać z porządnej toalety. Jeszcze nie tak dawno korzystały bowiem z drewnianej ubikacji w podwórzu. Budynek zachował w zasadzie swój pierwotny charakter. Czerwona cegła i dachówka na naczółkowym dachu

oraz otoczenie porośnięte bogatą zielenią (stare i nowsze nasadzenia) to cechy charakterystyczne tego miejsca.

We wsi w ostatnich latach powstało wiele nowych budynków mieszkalnych. Mają one różny charakter, o którym decydują ich właściciele. Nie jest to niestety forma w niczym ujednolicona. Budynki są bardzo różne, co sprawia, że zabudowę wsi można określić jako architektonicznie zdeintegrowaną. Obraz ten pogarsza jeszcze bardziej ogradzanie posesji różnorodnymi i często nieestetycznymi płotami. Jest to wynik ograniczonej zasobności finansowej inwestorów i czasem ich swoistego poczucia estetyki. Bywają to więc tanie na przykład betonowe płoty, które źle komponują się z otoczeniem. Celowe byłoby więc wprowadzenie większego zdyscyplinowania przy określaniu, a potem egzekwowaniu warunków projektowania i zabudowy.

W budynku szkoły, z braku innych możliwości odbywają się też zebrania mieszkańców. Ich udział w zebraniach wiejskich jest dość liczny, co świadczy o sporym ich zaangażowaniu w sprawy sołectwa. Niestety podczas tych zebrań kilkadziesiąt osób tłoczy się w niewielkiej sali szkolnej, korzystając też z dziecięcych, zbyt małych mebli (krzesel i stołów). Potrzeba powstania sali spotkań o właściwych parametrach jest tu niewątpliwa.



Fot. 16. Budynek dworca PKP



Fot.17. Budynek szkoły – widok od strony drogi nr 22



Fot. 18. Budynek szkoły w Gutowcu – widok od strony ul. Szkolnej.

5. Infrastruktura techniczna

W Gutowcu funkcjonuje sieć wodociągowa i kanalizacyjna wybudowana z wykorzystaniem europejskich funduszy przedakcesyjnych „SAPARD” w latach 2003 - 2004. Korzysta z niej zdecydowana większość gospodarstw. Wcześniej, pod koniec lat 90-tych powstała w sołectwie sieć telefoniczna, na którą czekano wówczas z niecierpliwością. Zanim to się stało w całym sołectwie

działały zaledwie trzy telefony (szkoła, poczta i sklep). Z końcem lat 80-tych zlikwidowano w Gutowcu oddział poczty.

Odpady stałe odbierane są od mieszkańców przez Zakład Usług Komunalnych w Czersku i wywożone na wysypisko śmieci w Niezurawie. Zdecydowanie ponad 80% posesji wyposażonych jest w pojemniki, a ich właściciele podpisali z ZUK umowy na wywóz nieczystości. Sprawnie na terenie sołectwa realizowana jest zbiórka segregowanych odpadów użytkowych (szkło, plastiki). System ten polega na gromadzeniu segregowanych opakowań w gospodarstwach domowych.

Ponadto w Gutowcu i Kurkowie znajduje się sieć elektroenergetyczna (kablowa, napowietrzna) i lokalnie punkty oświetlenia ulicznego.

6. Gospodarka i rolnictwo

Na terenie sołectwa Gutowiec zarejestrowanych jest aktualnie 9 podmiotów, prowadzących działalność gospodarczą. Są to mikro i małe przedsiębiorstwa działające w branżach: handel detaliczny i gastronomia (2 podmioty) oraz usługi (6 podmiotów).

Tereny sołectwa nie mają już obecnie rolniczego charakteru. Jeszcze w latach 80-tych, pomimo bardzo mało urodzajnych gruntów wielu mieszkańców Gutowca uprawiało rolę. Było tu kilka niemałych gospodarstw, a wielu trudniło się rolnictwem jako tzw. chłoporobotnicy, uzupełniając swe budżety z produkcji rolnej, głównie na własne potrzeby. Wielu spośród nich dojeżdżało do pracy w Chojnicach, Czersku czy Rytlu. Znaczącą profesją w tamtych latach wśród mieszkańców Gutowca byli kolejarze. Znaczna część uprawianych kiedyś gruntów rolnych obecnie jest zalesiona. Część działek przeznaczono pod zabudowę mieszkalną.

Obecnie w Gutowcu, od kilku lat obserwuje się tendencję budowania siedlisk na wzór miejski i podmiejski (domy jednorodzinne z ogrodami i niewielkimi działkami rekreacyjnymi). Dostępność komunikacyjna i stosunkowo dobra infrastruktura (wodociąg i kanalizacja) sprzyja także stopniowemu osiedlaniu się tu nowych mieszkańców. Zapewne ten kierunek rozwoju może się jeszcze spotęgować.

Według ewidencji, udział poszczególnych klas gruntów sołectwa Gutowiec przedstawia się następująco: lasy łącznie – 290,6 ha (w tym wg klasy – 92,5 ha, bez klasy – 198,1 ha), łąki i pastwiska – 0,3 ha, rola łącznie – 95 ha (w tym kl. RIV – 2 ha, RV – 7,9 ha, RVI – 63,4 ha, RVIz – 21,7 ha), nieużytki oraz pozostałe (w tym tereny kolejowe, budowlane i drogi) – ok. 94 ha.

7. Kapitał społeczny i ludzki

W sołectwie Gutowiec nie działają formalnie żadne organizacje czy nawet jakiegokolwiek wyraziście określone grupy społeczne. Kilka lat temu w Gutowcu podjęto próbę zorganizowania klubu seniora. Jednak po pierwszych, nawet obiecujących próbach aktywności, grupa ta zaprzestała spotkań.

Brak aktywności społecznej w formie formalnych lub nieformalnych grup jest dość symptomatyczny dla tej społeczności i trochę niezrozumiały. Gutowiec ma bowiem niezły potencjał ludzki do prowadzenia tego typu działalności (jest tu spora grupa seniorów, kobiet oraz młodzieży). Bariera wydaje się być jednak brak bazy lokalowej, lidera i zdecydowanego impulsu, który wyzwoliłby chęć zorganizowanego, aktywnego działania.

III. Ocena mocnych i słabych stron sołectwa.

SFERA EKONOMICZNA	Mocne strony	Słabe strony
	<ol style="list-style-type: none"> 1. Atrakcyjne położenie komunikacyjne (przy drodze krajowej nr 22 Chojnice - Czersk, i na szlaku kolejowym Piła - Tczew) 2. Bliskość ośrodków miejskich (dostępność potencjalnych miejsc zatrudnienia i edukacji - 8 km do Czerska, 20 km do Chojnic) 3. Atrakcyjne położenie turystyczne (brak przemysłu, czyste powietrze, wody i lasy, w pobliżu Wielki Kanał Brdy, akwedukt w Fojutowie, pomniki przyrody), a także piękne położenie – w otoczeniu starych okazów drzew (lip, kasztanowców, buków, dębów) – wszystko to czyni Gutowiec i okolice miejscem atrakcyjnym zarówno dla turystów, jak i do osiedlania się na stałe 4. Dobre warunki do prowadzenia okołorolniczej działalności (np. agroturystyka, zbieractwa i przetwórstwa runa leśnego, rolnictwa ekologicznego) 5. Bogata infrastruktura (wodociągi, kanalizacja, niezłe drogi gruntowe) 6. Rozwój budownictwa mieszkaniowego (nowe domy jednorodzinne na własne potrzeby – osiedlanie się młodych rodzin) 7. Lasy jako cenne źródło dochodów (pozyskiwanie drewna i ubocznej produkcji leśnej) 	<ol style="list-style-type: none"> 1. Słabe gleby (mało efektywne rolnictwo, brak możliwości intensywnych upraw i hodowli) 2. Brak zagospodarowania centrum wsi (brak w plenerze miejsc odpoczynku dla turystów i mieszkańców, brak oznakowania miejsc cennych historycznie) 3. Zły stan budynków i urządzeń związanych z infrastrukturą kolejową (budynki popadające w ruinę, brak jasno określonego kierunku działań firm na kolei) 4. Brak zaplecza rekreacyjno-sportowego dla dzieci i młodzieży (brak placu zabaw dla dzieci, słabe zagospodarowanie boiska - m. in. ławeczki, kosze na śmieci itd.) 5. Brak ośrodka kultury, świetlicy wiejskiej (brak organizacji społecznych formalnych i nieformalnych) 6. Niskie, zróżnicowane i niestabilne dochody mieszkańców (konieczność pracy z dala od miejsca zamieszkania) 7. Brak dostępności szerokopasmowego Internetu i zasięgu telefonii komórkowej (ograniczenie metod komunikacji i informacji)

SFERA SPOŁECZNA	<ol style="list-style-type: none"> 1. Młode społeczeństwo (wzrastający udział dzieci i młodzieży w strukturze lokalnej społeczności, społeczność rozwojowa) 2. Mentalność typowo pomorska: (gospodarność, pracowitość, patriotyzm lokalny, coraz bardziej zadbane posesje i gospodarstwa, brak nieużytków leżących ugiorem – zagospodarowanie wszelkich gruntów ornych i zielonych itd.) 3. Wzrost świadomości i potrzeby zmian, oraz stopniowe otwieranie się na pewne formy aktywności (pod warunkiem właściwego ich ukierunkowania i silnego lidera - wysoka frekwencja na imprezach organizowanych przez Radę Sołecką świadczy o popycie mieszkańców na ofertę kulturalno - oświatową) 4. Wola organizowania lokalnych imprez (Dzień Dziecka, zawody sportowe itp.) 5. Oferta edukacyjna (funkcjonowanie szkoły i wychowanie przedszkolne) 	<ol style="list-style-type: none"> 1. Mała aktywność i integracja społeczna w różnych dziedzinach życia społecznego, brak lidera społecznego (brak formalnych i nieformalnych organizacji pozarządowych i grup działania, nieliczne inicjatywy oddolne na rzecz lokalnej społeczności itd.) 2. Brak jakiegokolwiek oferty aktywizacji (słabe możliwości zagospodarowania wolnego czasu dla poszczególnych grup mieszkańców: <ul style="list-style-type: none"> • dzieci i młodzieży (np. świetlica młodzieżowa, klub, drużyna harcerska, kółka zainteresowań), • kobiet (np. KGW, koła zainteresowań – hafciarstwo, makrama itd) • seniorów (np. Klub Seniora, Koło PZEiR) 3. Brak powszechnie dostępnego miejsca spotkań lokalnej społeczności. 4. Ograniczone możliwości nowoczesnej komunikacji społecznej (szerokopasmowy Internet i łączność telefonii komórkowej) 5. Mało zwarta zabudowa wsi (znaczne odległości pomiędzy posesjami – ograniczone kontakty społeczne)
------------------------	--	--

SFERA EKONOMICZNA	SZANSE	ZAGROŻENIA
	<ol style="list-style-type: none"> 1. Możliwość pozyskiwania środków z zewnętrznych źródeł finansowania (fundusze strukturalne, fundacje, konkursy, stowarzyszenia, granty instytucji itd.), a także inne korzyści płynące z integracji z UE (np. wymiana młodzieży, promocja kultury i rzemiosła) 2. Popyt na agroturyzm i czynny wypoczynek na łonie przyrody (wykorzystanie walorów przyrodniczych - lasy, czyste powietrze, pięknie zagospodarowane posesje i tereny wiejskie oraz dostępności komunikacyjnej dla rozwoju turystyki; stworzenie w tym celu odpowiedniej infrastruktury i zaplecza. Ponadto popyt na produkty ekologiczne, w tym szczególnie na naturalne dary runa 	<ol style="list-style-type: none"> 1. Trudności w sprawnym pozyskiwaniu środków unijnych na potrzeby wsi (skomplikowane procedury, ostre kryteria rywalizacji, ograniczone możliwości wnoszenia wkładu własnego itp.) 2. Konkurencyjność innych miejscowości (szczególnie położonych wzdłuż drogi nr 22 w rywalizacji o klienta, turystę) 3. Pogłębianie się zanieczyszczenia środowiska (szczególnie czystości lasów i powietrza) 4. Niekorzystna sytuacja gospodarcza regionu i skutki kryzysu gospodarczego (wysoka inflacja, zastój gospodarczy, dekonunktura na lokalnym rynku usług, niekorzystne relacje cenowe, zbyt restrykcyjne przepisy)

<p>leśnego z czystych i nieskażonych terenów)</p> <p>3. Zjawisko „ucieczki z miast” tj. moda na osiedlanie się za miastem, ale jednocześnie w bezpośredniej jego bliskości, na łonie przyrody (bliskość Czerska i Chojnic sprawia, że mieszkańcy sołectwa mają zapewniony nieuciążliwy dostęp do miejsc pracy, szkół, ochrony zdrowia, banków, sklepów itd., a przy tym na co dzień mieszkają w otoczeniu przyrody, w spokoju i pewnej izolacji, nie rezygnując ze zdobyczy cywilizacji)</p> <p>4. Dobre położenie komunikacyjne (przy ważnym szlaku kolejowym i drogowym, duże natężenie ruchu gospodarczego i turystycznego poprzez wyeksponowanie oraz udostępnienie miejsc odpoczynku istnieje szansa „zatrzymania” w Gutowcu osób podróżujących)</p> <p>5. Promocja przedsiębiorczości i rozwoju usług (pomoc w uruchamianiu własnej działalności, pomoc małym i średnim przedsiębiorstwom, korzystne warunki dla podejmowania działalności)</p> <p>6. Ponowny rozwój linii kolejowej i wzrost jej znaczenia (odbudowa i rozwój nowoczesnej infrastruktury kolejowej, uruchomienie nowych kursów i linii dalekobieżnych np. relacji Trójmiasto – Berlin)</p> <p>7. Perspektywa przebudowy drogi krajowej nr 22 (poprawa dostępności komunikacyjnej, skrócenie czasu przejazdów)</p>	<p>5. Wypadki i kolizje drogowe na ruchliwej drodze nr 22 oraz hałas wokół drogi (pogorszenie komfortu życia szczególnie przy drodze, niebezpieczeństwa dla pieszych i innych uczestników ruchu drogowego)</p> <p>6. Zbyt wielu mieszkańców pracujących codziennie poza sołectwem (z uwagi na znaczny czas przebywania poza Gutowcem nie są one w stanie intensywnie zaangażować się w codzienne życie sołectwa)</p>
---	--

SFERA SPOŁECZNA	<ol style="list-style-type: none"> 1. Wzrastająca aktywność mieszkańców (pozwalająca m. in. na zagospodarowanie wsi odpowiadające zdiagnozowanym potrzebom i oczekiwaniom mieszkańców. Stwarza to realne szanse na poprawę ich jakości życia, a przez to – zatrzymanie niekorzystnego zjawiska emigracji do miasta. Poprawę jakości życia może przynieść w szczególności: otwarcie przedszkola, utworzenie miejsca spotkań, zajęcia tematyczne dla poszczególnych grup wiekowych, aktywizacja osób starszych, stworzenie infrastruktury rekreacyjnej) 2. Moda na kultywowanie tradycji (wytworzenie więzi emocjonalnych z własną wsią daje szanse na wzrost poczucia odpowiedzialności za nią i troski o nią) 3. Promowanie idei liderów wiejskich i powszechna edukacja społeczna (kampanie społeczne, warsztaty, szkolenia), pokonujące stereotypy i bariery oraz budujące społeczeństwo obywatelskie) 4. Wzrost liczby ludności sołectwa (wzrost popytu gospodarczego, szczególnie na usługi, w tym też ogólnospołeczne i potencjału społecznego) 	<ol style="list-style-type: none"> 1. Trwała migracja młodzieży do miasta (wytwarzanie silnej więzi z Czerskiem, który zaspokaja potrzeby kulturalne i rekreacyjne młodych ludzi - w odpowiedzi na to młodzież ukierunkowuje aktywność na działania prowadzone na terenie miasta; osłabieniu ulega przez to więź z rodzinną wsią, która staje się jedynie „noclegownią”) 2. Dysonans pomiędzy tożsamością kulturową a środowiskiem naturalnym (aspiracje cywilizacyjne mieszkańców w sprzeczności z negatywnymi skutkami przemian kulturowych) 3. Stagnacja, marazm, bierność lokalnej społeczności (wyczekiwanie zamiast działania; destrukcyjne nastawienie pogłębia brak optymizmu i pozytywnej energii oraz wiary w skuteczność działania; niechęć do podejmowania odpowiedzialności za sprawy lokalnej społeczności; brak impulsu do działania) 4. Niedostateczne wykorzystanie i niska skuteczność edukacji oraz słabe oddziaływanie oferty kulturalnej (niski poziom oczekiwań i stereotypy popkultury o niskich walorach kształtujących optymalne potrzeby) 5. Brak bazy do działalności edukacyjnej i kulturalnej (potrzeba powstania świetlicy wiejskiej)
------------------------	--	---

IV. Opis planowanych zadań na lata 2009-2017

1. Budowa świetlicy wiejskiej oraz jej wyposażenie na potrzeby organizacji imprez sołeckich dla dzieci, młodzieży i innych grup

Opis zadania: Zaprojektowanie i wzniesienie samodzielnego budynku z salą spotkań i zapleczem socjalno – gospodarczym (kuchnia, sanitariaty, magazynek gospodarczy) oraz parkingiem, a także z zagospodarowaniem otoczenia. Wyposażenie budynku w meble (stoły, krzesła), sprzęt sportowo - rekreacyjny (np. stół do tenisa stołowego i inny sprzęt sportowy), w sprzęt AGD - wyposażenie kuchni (lodówka, kuchenka inny sprzęt kuchenny).

Cel: stworzenie dostępności lokalnej infrastruktury społecznej poprzez realizację inwestycji.

Grupa odbiorców: mieszkańcy wsi Gutowiec i całego sołectwa oraz osoby spoza sołectwa, korzystające obiektu.

Harmonogram realizacji: 2011 - 2012

Koszt: 500 tys. zł

Źródło finansowania: RPO WP, PROW, środki własne

2. Kontynuacja utwardzania dróg gruntowych i układanie chodników oraz budowa ścieżek i szlaków rowerowych

Opis zadania: W ramach możliwości finansowych gminy i sołectwa stopniowo i systematycznie należy realizować utwardzanie kolejnych odcinków dróg i chodników. Z uwagi na cenne walory przyrodnicze i interesujący krajobraz tereny sołectwa mogą być celem, bądź fragmentem przejazdu wielu turystów uprawiających kwalifikowaną turystykę rowerową, a także dla rowerzystów organizujących sobie krótsze wycieczki czy rajdy. Szansą na realizację tego zadania jest inicjatywa i projekt „Kaszubska marszruta” oraz modernizacja drogi krajowej nr 22.

Grupa odbiorców: turyści i wycieczkowicze uprawiający kwalifikowaną turystykę rowerową, mieszkańcy okolicy

Harmonogram realizacji: 2010 - 2014

Koszt: ok. 40 – 50 tys. zł rocznie

Źródło finansowania: GDDKiA, RPO WP, PROW, fundusze wojewódzkie, środki własne

3. Utrzymanie prowadzenia alternatywnych form wychowania przedszkolnego – zespół przedszkolny w Gutowcu

Opis zadania: W związku z potrzebą upowszechniania wychowania przedszkolnego i grupą dzieci w wieku przedszkolnym, zamieszkujących Gutowiec oraz nie funkcjonowaniem tu żadnej placówki przedszkolnej, utworzono tu zespół - jedną z alternatywnych form wychowania przedszkolnego. Realizacja zadania polega na dalszym prowadzeniu oddziału edukacji przedszkolnej (w formie punktu lub zespołu przedszkolnego), w budynku szkoły, zapewniającego ok.12 – 15 godz. zajęć w tygodniu, początkowo przez okres 2 lat (2009 - 2010), a potem dalsza kontynuacja.

Cel: wyrównywanie szans edukacyjnych poprzez zmniejszanie nierówności w stopniu upowszechnienia edukacji przedszkolnej

Grupa odbiorców: dzieci w wieku 3-5 lat z terenu sołectwa Gutowiec

Harmonogram realizacji: 2010 - 2012 i dalej

Koszt: ok. 100 tys. zł w okresie 2009 - 2010

Źródło finansowania: PO KL – EFS

4. Organizacja szkoleń, warsztatów oraz zajęć mających na celu aktywizację i zagospodarowanie wolnego czasu dla poszczególnych grup mieszkańców

Opis zadania: Zagospodarowanie wolnego czasu różnych grup mieszkańców Gutowca poprzez organizację zajęć tematycznych i kół zainteresowań, w szczególności: dzieci i młodzieży (np. szkoła tańca, kurs karate), kobiet (np. planowanie i kształtowanie ogrodów, Koło Gospodyń Wiejskich – zajęcia kulinarne, szkolenia z agroturystyki itp.) oraz seniorów (np. „wieczorki”, kurs komputerowy, zajęcia taneczne, muzyczne, zajęcia i kursy czerskiego Uniwersytetu Trzeciego Wieku).

Cel: podniesienie aktywności społeczności lokalnej

Grupa odbiorców: mieszkańcy sołectwa i okolic

Harmonogram realizacji: 2010 - 2017

Koszt: 5 - 10 tys. zł rocznie

Źródło finansowania: RPO WP, PROW (w tym oś 4 – Leader - LGD „Sandry Brdy”), środki Ministerstwa Kultury i Dziedzictwa Narodowego

5. Zagospodarowanie placu zabaw i boiska sportowego w Gutowcu oraz terenów przyległych do celów organizacji imprez sołeckich i racjonalnego spędzania czasu wolnego.

Opis zadania: Budowa kompleksu rekreacyjnego dla dzieci (plac zabaw) oraz urządzenie boiska do gier sportowych – wyrównanie murawy, zakup nowych bramek, wyposażenie placu w niezbędną infrastrukturę (np. ławeczki, stoły, zadaszenia, kosze na śmieci) na potrzeby organizacji imprez sołeckich i lokalnych.

Cel: podniesienie lokalnej atrakcyjności inwestycyjnej, osiedleńczej i turystycznej; poprawa jakości, zakresu i dostępności lokalnej infrastruktury społecznej poprzez jej modernizację i podniesienie poziomu wyposażenia, rozwój sprawności fizycznej mieszkańców

Grupa odbiorców: mieszkańcy sołectwa i okolic, turyści

Harmonogram realizacji: 2011- 2013

Koszt: 50 tys. zł

Źródło finansowania: RPO WP, PROW (w tym oś 4 – Leader - LGD „Sandry Brdy”), środki własne

6. Stworzenie lokalnej lub regionalnej dorocznej imprezy plenerowej związanej ze zbieraniem płodów runa leśnego

Opis zadania: Organizowanie festynu obejmującego konkurs grzybobrania, wystawę runa leśnego, kiermasz produktów runa leśnego, występy lokalnych grup artystycznych, rekreacyjne rozgrywki sportowe czy konkursy sprawnościowe.

Cel: Integrowanie mieszkańców wokół wspólnego przedsięwzięcia, zaproszenie gości z zewnątrz i ich atrakcyjne przyjęcie oraz zapewnienie im miłego spędzania czasu.

Grupa odbiorców: goście, turyści, mieszkańcy sołectwa i okolicy.

Harmonogram realizacji: corocznie (jesienią)

Koszt: ok. 10 tys. zł rocznie

Źródło finansowania: PROW (oś 4 – Leader - LGD „Sandry Brdy”), środki własne

7. Poprawa zagospodarowania przestrzennego wsi

Opis zadania: Zagospodarowanie obszaru wsi przy boisku oraz przy budynku dawnej karczmy i szkoły - baza parkingowa, mała architektura (ławeczki, zadaszenia), ozdobna zieleń, kosze na śmieci, oznakowanie kierunkowe.

Cel: poprawa estetyki miejscowości i lokalnej infrastruktury turystycznej, a przez to wzrost atrakcyjności Gutowca

Grupa odbiorców: mieszkańcy sołectwa, turyści

Harmonogram realizacji: 2011 - 2014

Koszt: 50 tys. zł

Źródło finansowania: RPO WP, PROW, środki własne

8. Powołanie i rozwinięcie działalności lokalnych organizacji społecznych oraz nieformalnych grup (np. koło gospodyń, klub seniora) oraz organizacja przez nie imprez dla mieszkańców i gości

Opis zadania: Aktywizacja lokalnej społeczności przez utworzenie oraz wzmocnienie możliwości działania grup/organizacji lokalnych różnych grup mieszkańców. Cykl imprez mógłby obejmować np. Dzień Seniora, Dzień Dziecka, Dzień Kobiet, Mikołajki, Gwiazdka dla dzieci, festyn grzybów i runa leśnego itp.

Cel: aktywizacja i integracja społeczności lokalnej, poprawa jakości życia mieszkańców, promocja sołectwa oraz jego walorów przyrodniczych

Grupa odbiorców: mieszkańcy sołectwa i okolic, turyści i goście

Harmonogram realizacji: 2010 - 2017

Koszt: 10 – 15 tys. zł rocznie

Źródło finansowania: RPO WP, PROW (oś 4 – Leader - LGD „Sandry Brdy”), środki własne

9. Opracowanie i wydanie poplenerowego albumu (folderu) fotografii prezentującej przyrodę wokół Gutowca

Opis zadania: Zorganizowanie pleneru i konkursu fotograficznego dla młodych amatorów fotografii, a następnie prezentacja – wystawa poplenerowa i później wydanie najpiękniejszych oraz nagrodzonych prac np. w formie folderu promocyjnego lub niewielkiego albumu

Cel: Upowszechnianie bogatej przyrody wokół miejscowości i promocja najciekawszych miejsc, zebranie i zarchiwizowanie dokumentacji fotograficznej z życia Gutowca i okolicy

Grupa odbiorców: mieszkańcy, turyści, zainteresowani fotografią.

Harmonogram realizacji: 2010 - 2014

Koszt: 1 – 5 tys. zł

Źródło finansowania: Ministerstwo Kultury i Dziedzictwa Narodowego, środki własne, fundacje, stowarzyszenia

10. Wzmacnianie i rozwój potencjału komunikacyjnego – modernizacja drogi krajowej nr 22 na odcinku Czersk – Chojnice oraz przywrócenie dawnej roli i poprawa infrastruktury kolejowej

Opis zadania: Dla poprawy dostępności komunikacyjnej, także w zakresie możliwości skomunikowania drogi krajowej nr 22 z autostradą A1 oraz wykorzystania cennego jeszcze zaplecza infrastruktury kolejowej niezbędne jest poniesienie nakładów na modernizację tych linii. Jest to jednak zadanie niezależne od gminy i sołectwa. Mogą one jednak i powinny

intensywnie zabiegać (lobbować) o podjęcie działań inwestycyjno – modernizacyjnych, które uzależnione są od innych instytucji i organów.

Grupa odbiorców: wszyscy korzystający z wymienionych połączeń komunikacyjnych

Harmonogram realizacji: 2010 – 2014

Koszt: brak danych

Źródło finansowania: Budżet państwa, budżet województwa, inne fundusze i instytucje.

IVa. Opis i charakterystyka obszarów o szczególnym znaczeniu dla zaspokojenia potrzeb mieszkańców, sprzyjających nawiązywaniu kontaktów społecznych, ze względu na ich położenie oraz cechy funkcjonalno-przestrzenne.

Na terenie wsi Gutowiec można rozróżnić określone obszary o szczególnym znaczeniu dla miejscowej społeczności. Większość takich miejsc znajduje się przy ul. Czerskiej – drodze krajowej nr 22, czyli głównej drodze wsi. Jest to teren w sąsiedztwie budynku szkoły podstawowej oraz istniejącej naprzeciw niej dawnej karczmy - obecnie sklep spożywczy i bar. Również wzdłuż tej drogi zlokalizowane jest boisko sportowe z elementami placu zabaw.

Budynek szkoły, oprócz swojej głównej funkcji, pełni także rolę miejsca, gdzie odbywają się zebrania mieszkańców. Dzieje się tak, ponieważ Gutowiec pozbawiony jest lokalu, gdzie mieszkańcy mogliby urządzać spotkania wiejskie i zebrania, wystawy, imprezy okolicznościowe, szkolenia czy kursy i cykle edukacyjne. Mieszkańcy są bardzo zaangażowani w sprawy swojej wsi i całego sołectwa, o czym świadczy duża frekwencja na zebraniach wiejskich. Zazwyczaj niewielka sala szkoły nie może pomieścić wszystkich zgromadzonych osób. Wynika z tego, że Gutowiec potrzebuje świetlicy wiejskiej, aby jego społeczność mogła się integrować i celebrować najważniejsze uroczystości.

Na terenie Gutowca znajduje się boisko sportowe z nawierzchnią gruntową (trawiastą), zlokalizowane na działce gminnej w bezpośredniej bliskości drogi nr 22. Boisko nie ma prawie żadnego zaplecza socjalnego. Przy boisku usytuowany jest barakowóz, który jest namiastką szatni dla sportowców oraz funkcjonuje jako zaplecze gospodarczo – magazynowe. Teren całego boiska wymaga zagospodarowania, stworzenia zorganizowanej infrastruktury i planowo utrzymanej zieleni. Cały plac nie jest ogrodzony. Obok boiska widoczne są nieliczne elementy, już częściowo zdewastowanego, placu zabaw. Teren ten, mimo potrzeby doinwestowania, dzięki swojej dostępności komunikacyjnej dobrze służy w przypadku organizowania imprez lokalnych (festynów) czy na przykład zawodów strażackich.

Trzecią strefą o istotnym znaczeniu jest obszar sąsiadujący z dworcem kolejowym. Choć obecnie, z uwagi na drastycznie malejącą rolę transportową i komunikacyjną kolei, strefa ta jest znacznie mniej wykorzystywana, to jednak stanowi ona potencjalną przestrzeń rozwoju gospodarczego. W tym miejscu bowiem istniał kiedyś tartak i składnica drewna z bardzo dobrym skomunikowaniem (blisko drogi krajowej i bezpośrednio przy bocznicy kolejowej). Istniejące tam obecnie działki prywatne mają znaczną powierzchnię i pełne uzbrojenie. W dalszej perspektywie mogą więc być przedmiotem i terenem znaczących zamierzeń inwestycyjnych.

V. Podsumowanie

W oparciu o specyfikę wsi oraz zdiagnozowane potrzeby naszych mieszkańców, odwołując się również do historii i tradycji tych ziem, powstała koncepcja funkcjonowania w przyszłości zrównoważonego i nowoczesnego sołectwa. Jest to odzwierciedlenie potrzeb i oczekiwań mieszkańców, które stanowi jednocześnie wizję atrakcyjnego, przyjaznego dla ludzi obszaru, także tych z zewnątrz (gości, turystów).

Przedstawiona w niniejszym dokumencie propozycja wizji sołectwa Gutowiec wraz z uszczegółowieniem kierunków jego rozwoju na lata 2009 - 2017, została wypracowana w maju 2009 r. przez zespół roboczy w składzie:

1. Zbigniew Krzoska – Sołtys Sołectwa Gutowiec,
2. Władysław Drywa – członek Rady Sołeckiej,
3. Jadwiga Sarnowska – członek Rady Sołeckiej,
4. Stanisław Rajfur – członek Rady Sołeckiej,
5. Franciszek Błanek – członek Rady Sołeckiej,
6. Janusz Noetzel – mieszkaniec Gutowca,
7. Piotr Kosobudzki – mieszkaniec Gutowca,
8. Magdalena Apostołowicz – Urząd Miejski w Czersku,

przy współpracy Jana Gliszczyńskiego - Zastępcy Burmistrza Czerska - mieszkańca Gutowca.



Fot. 19. Jedno ze spotkań grupy roboczej - maj 2009 r.