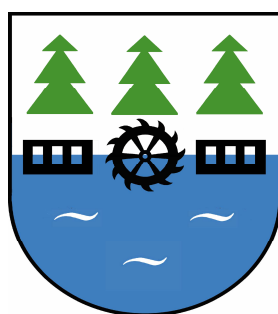


Plan odnowy miejscowości

Ostrowite

2009-2016



Załącznik do uchwały nr XXX/291/09

Rady Miejskiej w Czersku z dnia 26 lutego 2009 r.

SPIS TREŚCI

	strona
Wstęp	3
I. Charakterystyka miejscowości	5
1 Położenie, powierzchnia, liczba ludności.	5
2 Historia	7
3 Przestrzenna struktura miejscowości.	7
II Inwentaryzacja zasobów służących odnowie miejscowości.	8
1 Zasoby przyrodnicze	8
2 Dziedzictwo kulturowe.	9
3 Obiekty i tereny.	10
4 Infrastruktura społeczna.	10
5 Infrastruktura techniczna.	11
6 Gospodarka i rolnictwo.	12
7 Kapitał społeczny i ludzki.	12
III Ocena mocnych i słabych stron miejscowości.	14
IV Opis planowanych zadań na lata 2009-2016	16

Wstęp.

Rada Sołecka przyjęła, że racjonalne gospodarowanie zasobami środowiska naturalnego i właściwe zagospodarowanie przestrzenne sołectwa warunkuje możliwość realizacji wszystkich funkcji (mieszkaniowej i turystycznej), łącznie z malejącą funkcją rolnictwa.

Możliwości ekonomicznego rozwoju wsi wiążemy z tworzeniem warunków do dywersyfikacji źródeł dochodów zarówno rodzin rolniczych jak i pozarolniczych. Rolnicy - szczególnie ci, którzy nie są i nie będą w stanie utrzymać się z dochodów ze swych niewielkich gospodarstw - powinni być wspierani w wysiłkach na rzecz dywersyfikacji źródeł dochodów, przez podejmowanie dodatkowej działalności zarobkowej w obrębie własnego gospodarstwa i poza nim. Może to być produkcja specjalnych surowców rolniczych do przetwórstwa lub leśnictwo czy przetwórstwo drewna, a także dodatkowa praca na wsi, ale poza rolnictwem. Z tym ostatnim łączą się przede wszystkim usługi turystyczne świadczone na bazie gospodarstw rolnych (szczególnie agroturystyka), dla rozwoju których w sołectwie Kurcze i wsi Ostrowite istnieją szczególnie sprzyjające warunki przyrodnicze predysponujące teren do uprawiania turystyki aktywnej. Rozwój turystyki powinien także sprzyjać działaniom na rzecz ochrony i wzbogacania lokalnego krajobrazu i lokalnych tradycji kulturowych, jako podstawy atrakcji turystycznej lokalnego środowiska.

Zakładamy, że harmonijny rozwój gospodarki, kultury i środowiska społecznego i kulturowego sołectwa wymaga nowoczesnej infrastruktury, przede wszystkim w postaci rozbudowy infrastruktury turystycznej oraz polepszenia zagospodarowania przestrzeni publicznej.

Przyjęte założenia stanowią oś konstrukcyjną programu odnowy skupiającego się na dwóch zadaniach:

- 1. Rozwój turystyki wiejskiej i agroturystyki, jako głównego elementu koniecznej dywersyfikacji źródeł dochodów mieszkańców sołectwa Kurcze i wsi Ostrowite;**

- 2. Ochrona dziedzictwa przyrodniczego i kulturowego jako ważnego ogniwa wzmocnienia atrakcyjności sołectwa (produkt turystyczny) oraz odbudowy tożsamości kulturowej jej mieszkańców.**

Za podstawowe narzędzie realizacji przedłożonego planu odnowy uznaliśmy polepszanie oferty turystycznej, jako stymulatora integrującego działania związane z realizacją planu odnowy, a także działającego na rzecz wzmocnienia kapitału społecznego niezbędnego do powodzenia procesu odnowy.

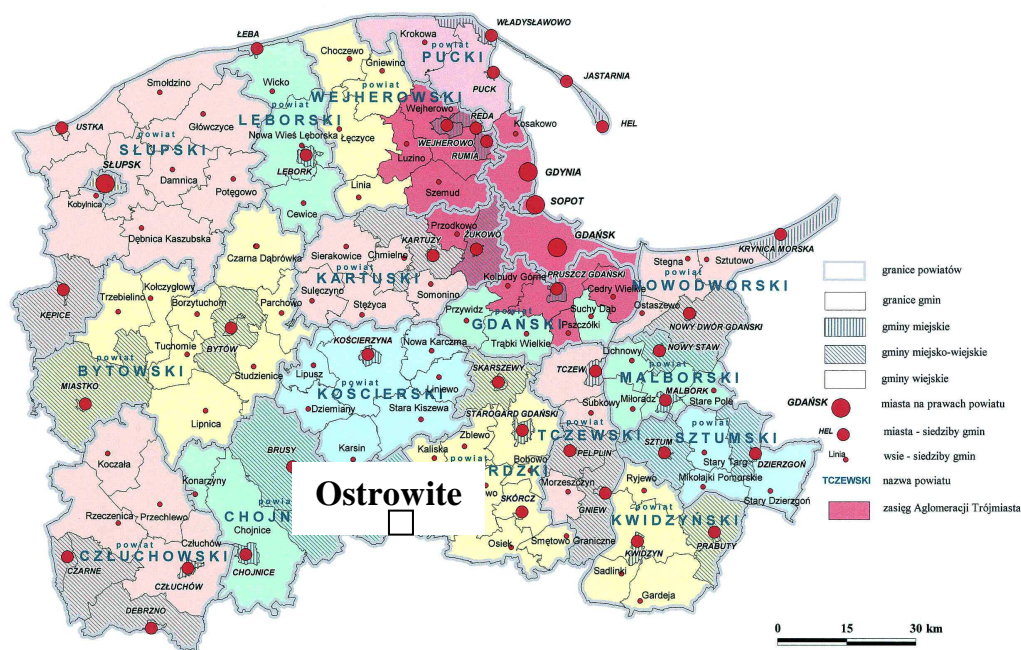
Inwestowanie w poprawę oferty rekreacyjnej i turystycznej stworzy warunki do bezpiecznego wypoczynku oraz uatrakcyjni pobyt turystów.

I. Charakterystyka miejscowości.

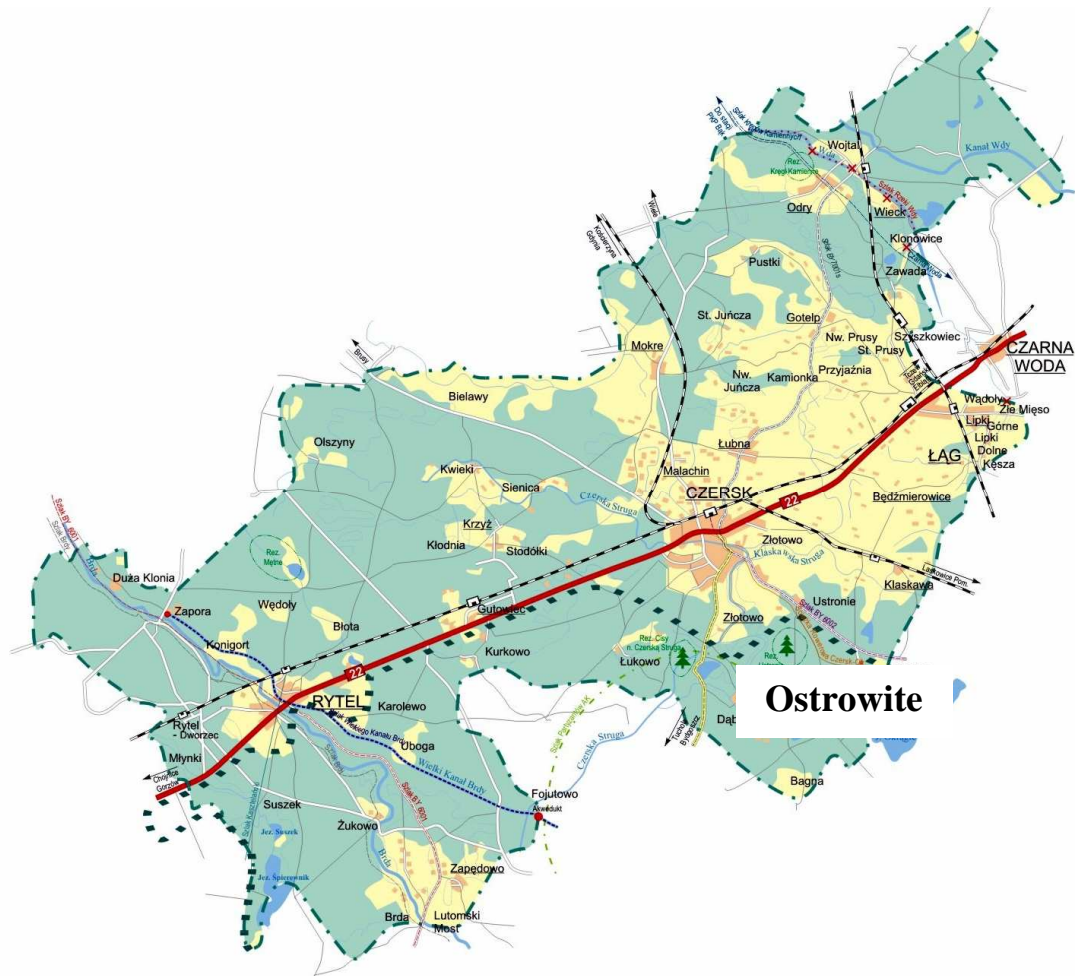
1. Położenie, powierzchnia, liczba ludności.

Wieś Ostrowite leży na terytorium sołectwa Kurcze. Sołectwo położone jest na południu Województwa Pomorskiego, w powiecie chojnickim, na południowym-wschodzie Gminy Czersk.

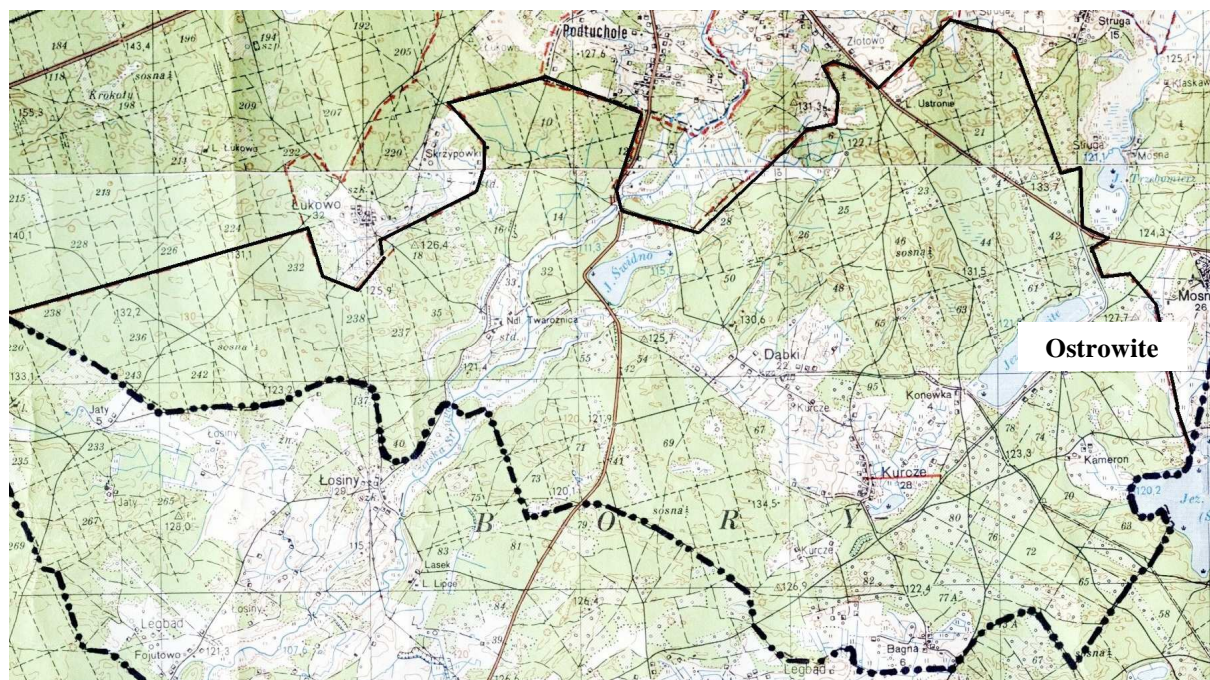
Terytorium sołectwa obejmuje obszar 3325 ha, z czego 70 % to lasy. W skład sołectwa wchodzi miejscowości: Kurcze, Bagna, Dąbki, Konewki, Ostrowite, Twarożnica, Ustronie zamieszkałe łącznie przez 354 stałych mieszkańców (Ostrowite – 52 osób, Kurcze – 96 osób, Bagna – 25 osób, Dąbki – 85 osób, Konewki – 7 osób, Twarożnica – 10 osób, Ustronie – 79 osób).



Województwo Pomorskie – podział administracyjny



gmina Czersk



Sołectwo Kurcze

2. Historia.

Brak źródeł i opracowań na temat najstarszych dziejów wsi i okolic. W latach Rzeczypospolitej szlacheckiej wieś i okolice należały do starosty tucholskiego. W latach 1918-1920 walczyła tutaj grupa partyzancka. W okresie od września do grudnia 1944 r. działała tutaj grupa desantowo-partyzancka, mająca swoją bazę w lesie ok. 2 km od wsi Ostrowite.

Obecnie wieś Ostrowite ma charakter letniskowy i stanowi tradycyjne miejsce wypoczynku mieszkańców Czerska i okolic oraz licznie odwiedzających te tereny turystów.

3. Przestrzenna struktura miejscowości.

Miejscowości na terenie sołectwa mają charakter rekreacyjny i turystyczny.

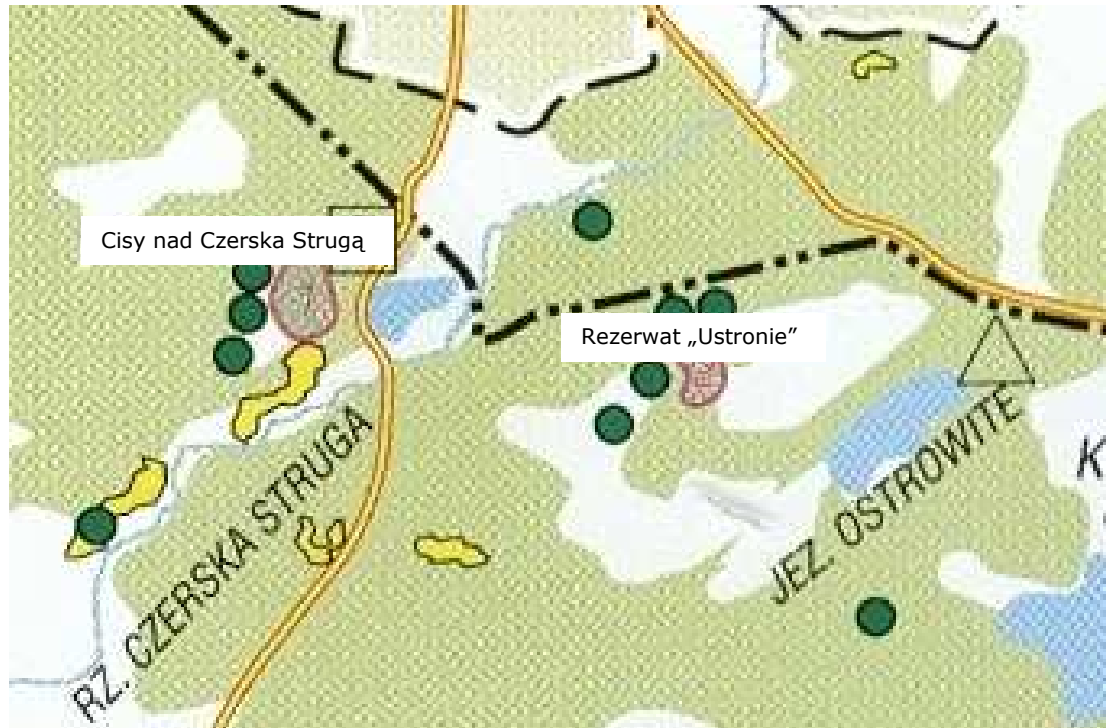
Ostrowite stanowi enklawę śródleśną, charakteryzuje się zwartą zabudową położoną wzdłuż głównej ulicy. Wiś leży na południowo-wschodnim brzegu jeziora Ostrowite.



II. Inwentaryzacja zasobów służących odnowie miejscowości.

1. Zasoby przyrodnicze

Cały teren sołectwa położony jest na terenie Tucholskiego Parku Krajobrazowego.



Fragment Parku Krajobrazowego „Bory Tucholskie”

Na terenie sołectwa położone są dwa rezerваты przyrody:

- „Ustronie” - utworzony w 1958 roku dla ochrony fragmentu lasu mieszanego o charakterze naturalnym z okazami jarzębu brekinii.



Rezerwat „Ustronie”

- Cisy nad Czerską Strugą” - utworzony w 1982 roku dla zachowania stanowiska cisa pospolitego.



Rezerwat „Cisy nad Czerską Strugą”

Jeziro Ostrowite o pow. 59,6 ha, położone 6 km na wschód od Czerska od strony północnej przylega do lasu, a od południowej do wsi Ostrowite. Na jeziorze w małym stopniu występuje roślinność nadwodna natomiast w znacznym stopniu roślinność podwodna. Jest jeziorem atrakcyjnym wędkarsko z powodu dużej populacji dużego amura i karpia. Co roku regularnie zarybiane węgorzem, karpem, linem i szczupakiem.

2. Dziedzictwo kulturowe.

Miejsca pamięci narodowej:

- Ostrowite – obelisk upamiętniający rozstrzelanie w latach 1942-1944 w lasach w rejonie Ostrowitego szeregu Polaków za udzielanie pomocy osobom ukrywającym się
- Kurcze – obelisk upamiętniający rozstrzelanie przez policję niemiecką w roku 1944 rodziny Rolbieckich z Kurczego
- Ustronie – obelisk upamiętniający szereg mordów na osobach udzielających pomocy partyzantom w latach 1943-1944



Obelisk w Ostrowitem.

3. Obiekty i tereny.

Szlaki turystyczne:

- "Dziwięciu z nieba" Szlachta - Lipowa Tucholska - Jez. Długie - Krąg - Jez. Okrągłe - Ostrowite - Dąbki - jez. Świdno - leśnictwo Łukowo – Gutowiec; zn. niebieskie; długość 30 km
- "Partyzantów AK" - Szlachta - Dąbki - Twarożnica - Fojutowo - Czernik - Czernik Świecki; szlak pieszy, kolor niebieski, długość: 22 km

4. Infrastruktura społeczna.

Stacja wodna – położona nad jeziorem Ostrowite, baza szkoleniowa dla zawodników uczniowskich klubów sportowych z czerskich szkół. Stacja wyposażona jest w sprzęt pływający (deski windsurfingowe, kajaki, łódzie klasy PUCK i OPT i łódka Vaurien), udostępniany również turystom wypoczywającym nad jeziorem. Na terenie stacji w okresie wakacji letnich organizowane są obozy wypoczynkowe i treningowe dla dzieci i młodzieży. Stacja wymaga modernizacji i rozbudowy pod kątem rozwoju bazy żeglarskiej, tj. m.in. rozbudowy budynku o sanitariaty, budowy pomostu itp.



Stacja wodna w Ostrowitem.

Autocamping nad jeziorem Ostrowite - na terenie autocampu znajduje się pole namiotowe na 400 miejsc, oraz 30 stanowisk dla przyczep campingowych. Do użytku turystów udostępniony jest budynek socjalny mieszczący sanitariaty, natryski, kuchnię, pralnię oraz pomieszczenie gastronomiczne. Budynek ten pełni również funkcję świetlicy. Obiekt wybudowano na początku lat 90-tych XX w., a obecnie wymaga gruntownej modernizacji i przebudowy. Brakuje w nim m.in. toalet z dostępem dla osób niepełnosprawnych.

Teren nad jeziorem Ostrowite wymaga doinwestowania w sferze infrastruktury turystycznej i rekreacyjnej, tj. budowy boisk do gry w siatkówkę plażową, obiektów małej architektury, placu zabaw dla dzieci, przebudowy plaży wraz z budową bezpiecznego pomostu przy plaży oraz ogrodzenia terenu i parkingu.



Autocamping w Ostrowitem.

5. Infrastruktura techniczna.

Wieś Ostrowite położona jest wzdłuż drogi asfaltowej będącej częściowo w zarządzie powiatu chojnickiego i gminy Czersk, utwardzenia natomiast wymagają drogi boczne.

We wsi Ostrowite znajduje się sieć wodociągowa i kanalizacyjna.

Odpady stałe od mieszkańców odbiera Zakład Usług Komunalnych w Czersku.

Na terenie sołectwa istnieje sieć telefonii stacjonarnej, lecz nie spełnia ona współczesnych wymagań, np. nie obsługuje internetu, natomiast zasięg telefonii komórkowej jest znikomy.

6. Gospodarka i rolnictwo.

Na terenie sołectwa zarejestrowanych jest 9 osób fizycznych prowadzących działalność gospodarczą (w tym 2 osoby w Ostrowitem, 3 – w Kurczem, 2 w Ustroniu i 2 w Dąbkach): sklepy – 2, zakłady stolarskie i obróbka drewna – 3, usługi budowlane - 2, inne - 3.

Na terenie sołectwa Kurcze znajduje się 94 gospodarstwa rolne, z czego 44 we wsi Ostrowite, 55 % ogólnej powierzchni gospodarstw w sołectwie to grunty orne, 43% to użytki zielone, 2% - inne. Na terenie sołectwa funkcjonują również 1 gospodarstwo ekologiczne posiadające stosowny certyfikat.

Ostrowite ma charakter wsi letniskowej, znajduje się tutaj 19 budynków letniskowych, co stanowi 51 % ogólnej liczby budynków mieszkalnych.

7. Kapitał społeczny i ludzki.

Stacja wodna w Ostrowitem funkcjonuje pod opieką Międzyszkolnego Uczniowskiego Klubu Sportowego „Razem” z Zespołu Szkół Specjalnych w Czersku. Powadzony jest tutaj program socjoterapeutyczny „Żeglarska brać” – realizowany z udziałem dzieci i młodzieży niepełnosprawnej intelektualnie.

Szkolenie sportowe i obozy treningowe realizuje tutaj również sekcja żeglarska Uczniowskiego Klubu Sportowego przy Szkole Podstawowej Nr 1 w Czersku.

Podczas wakacji pod namiotami wypoczywają tutaj również dzieci i młodzież w ramach obozów zorganizowanych przez Miejsko-Gminny Ośrodek Pomocy społecznej i organizacje pozarządowe.



Regaty na jeziorze Ostrowite.



Młodzi żeglarze

III. Ocena mocnych i słabych stron miejscowości.

	Mocne strony	Słabe strony
SFERA EKONOMICZNA	<p>Walory turystyczne – piękna okolica, jezioro Ostrowite, czyste powietrze, lasy</p> <p>Dobre warunki do okołorolniczych dziedzin: turystyka wiejska, rolnictwo ekologiczne.</p> <p>Brak przemysłu (i problemów z tym związanych)</p>	<p><i>Słabo rozwinięta baza turystyczna, mało miejsc noclegowych,</i></p> <p><i>Słaba infrastruktura – boczne drogi w złym stanie, brak miejsc parkingowych, niedostateczne zagospodarowane kąpielisko i autocamping</i></p> <p><i>Oddalenie od dużych ośrodków (duża odległość do ośrodków przemysłowych dających możliwość zatrudnienia oraz od ośrodków edukacyjnych)</i></p>
SFERA SPOŁECZNA	<p><i>Nadwyżka siły roboczej</i></p> <p><i>Mentalność pomorska: gospodarność, patriotyzm lokalny, przywiązanie do tradycji, pracowitość</i></p> <p><i>Świadomość potrzeby zmian</i></p>	<p><i>Mała aktywność społeczna niektórych grup mieszkańców</i></p> <p><i>Słaba integracja społeczna</i></p> <p><i>Bezrobocie</i></p>

	SZANSE	ZAGROŻENIA
SFERA EKONOMICZNA	<p>Dobra koniunktura; postęp technologiczny; komunikacyjny itp.</p> <p>Połączenia komunikacyjne korzystne, położenie sołectwa w atrakcyjnym przyrodniczo terenie w pobliżu ważnych znanych szlaków turystycznych, ale równocześnie pewna izolacja i spokój.</p> <p>Przetwarzanie produktów na miejscu, poszerzanie się rynków zbytu;</p> <p>Wzrost zapotrzebowania na usługi</p> <p>Moda i popyt na rolnictwo ekologiczne</p> <p>Obfitość runa leśnego w okolicznych lasach</p> <p>Coraz większe i bardziej różnorodne potrzeby rynku lokalnego</p> <p>Integracja z UE</p> <p>Moda i popyt na wyroby tradycyjnego rzemiosła</p> <p>Rozwój turystyki, usług okołoturystycznych związanych z zagospodarowaniem czasu wolnego, popytu na ten typ turystyki i usług, które może oferować sołectwo Kurcze i wieś Ostrowite</p>	<p>Konkurencja gmin ościennych (np. w turystyce i rolnictwie). Inflacja i zastój gospodarczy, dekoniunktura zwłaszcza na lokalne surowce i usługi ; niekorzystne relacje cenowe</p> <p>Sprzedż surowców (artykułów) mało przetworzonych</p> <p>Malejąca rola sektora rolnego w gospodarce</p> <p>Zapóźnienie cywilizacyjne; negatywna selekcja demograficzna (odpływ ludzi przedsiębiorczych, o wysokich kwalifikacjach itp.)</p> <p>Przepisy zbyt restrykcyjne</p>

<p style="text-align: center;">SFERA SPOLECZNA</p>	<p>Pomorska gospodarność Wzrost poczucia odpowiedzialności za środowisko lokalne i jego otoczenie Wzrastająca stopniowo społeczna otwartość i zdolność do zmian społeczności lokalnych Pozytywne zmiany świadomości społecznej Organizacja szkoleń, warsztatów, powszechna edukacja społeczna Aktywizacja środowiska lokalnego Korzystne skutki postępu cywilizacyjno-kulturowego Napływ ludzi z zewnątrz osiedlających się tutaj z uwagi na atrakcyjną okolicę i mających „świeże” spojrzenie na kierunki rozwoju miejscowości</p>	<p>Odływ (migracja) młodych ludzi z gminy. Niedostateczne rozpoznanie dóbr kultury w regionie. Dysonans pomiędzy tożsamością kulturową, a środowiskiem naturalnym i aspiracjami cywilizacyjnymi : style i wzory życia oraz tryb życia mieszkańców (negatywne skutki przemian kulturowych i tzw. postępu) Brak zrozumienia dla roli, funkcji i znaczenia tradycji historyczno – kulturowej dla procesu transformacji ustrojowej i administracyjnej regionu i państwa Brak optymizmu – destrukcyjne nastroje społeczne i tendencje w kulturze Niechęć do działania (bierność władz i mieszkańców)</p>
---	--	--

IV. Opis planowanych zadań na lata 2009-2016

1. Zagospodarowanie terenu nad jeziorem Ostrowite

Cel: wzrost atrakcyjności turystycznej miejscowości poprzez zagospodarowanie terenu nad jeziorem Ostrowite.

Przeznaczenie (grupa odbiorców): mieszkańcy sołectwa i miejscowości Ostrowite, gminy Czersk, turyści

Harmonogram realizacji: 2010 r.

Koszt: 666.000 zł

Źródło finansowania: PROW, środki własne

2. Budowa elementów małej architektury (oświetlenie, ławki, kosze) wzdłuż jeziora Ostrowite

Cel: poprawa estetyki miejscowości i infrastruktury turystycznej

Przeznaczenie (grupa odbiorców): mieszkańcy sołectwa i miejscowości Ostrowite, gminy Czersk, turyści

Harmonogram realizacji: 2009 - 2010 r.

Koszt: 100.000 zł

Źródło finansowania: RPO WP, środki własne

3. Wytyczenie i zagospodarowanie szlaków pieszych i tras rowerowych w rejonie jeziora Ostrowite

Cel: poprawa infrastruktury turystycznej

Przeznaczenie (grupa odbiorców): mieszkańcy sołectwa i miejscowości Ostrowite, gminy Czersk, turyści

Harmonogram realizacji: 2009 - 2011 r.

Koszt: 20.000 zł

Źródło finansowania: FWW, środki własne

4. Utwardzanie dróg i ulic

Cel: poprawa bezpieczeństwa, polepszenie atrakcyjności turystycznej

Przeznaczenie (grupa odbiorców): mieszkańcy sołectwa, turyści

Harmonogram realizacji: 2009 r. – 2015 r.

Koszt: 500.000 zł

Źródło finansowania: środki własne

5. Rozbudowa bazy turystycznej

Cel: poprawa atrakcyjności turystycznej

Przeznaczenie (grupa odbiorców): turyści, kwaterodawcy

Harmonogram realizacji: 2009 r. – 2014 r.

Koszt: 1.000.000 zł

Źródło finansowania: PROW, RPO WP środki własne kwaterodawców

6. Rozszerzenie oferty turystycznej o usługi związane ze spędzaniem wolnego czasu

Cel: poprawa atrakcyjności turystycznej

Przeznaczenie (grupa odbiorców): mieszkańcy miasta i gminy Czersk, turyści

Harmonogram realizacji: 2009 r. – 2016 r.

Koszt: 500.000 zł

Źródło finansowania: PROW, RPO WP, środki własne usługodawców

7. Wybudowanie sieci telekomunikacyjnej (internet, telefonia komórkowa)

Cel: poprawa infrastruktury technicznej, poprawa atrakcyjności turystycznej

Przeznaczenie (grupa odbiorców): mieszkańcy sołectwa, turyści

Harmonogram realizacji: do 2013 r.

Koszt: 500.000 zł

Źródło finansowania: środki własne TP S.A. i operatorów sieci komórkowych, środki zewnętrzne

8. Budowa mostku nad groblą na wyspę

Cel: poprawa warunków hydrologicznych jeziora, poprawa atrakcyjności turystycznej

Przeznaczenie (grupa odbiorców): mieszkańcy sołectwa, turyści, wędkarze

Harmonogram realizacji: 2010 r.

Koszt: 100.000 zł

Źródło finansowania: RPO WP, środki własne

9. Cykl letnich imprez sportowo-rekreacyjnych (biegi, turnieje siatkówki, zawody wędkarskie itp.)

Cel: poprawa atrakcyjności turystycznej miejscowości

Przeznaczenie (grupa odbiorców): turyści, mieszkańcy miasta i gminy Czersk

Harmonogram realizacji: 2009 r. – 2016 r.

Koszt: ok. 10.000 zł rocznie

Źródło finansowania: MK, FWW, środki własne

10. Doposażenie stacji wodnej w sprzęt pływający

Cel: poprawa infrastruktury turystycznej, poprawa bazy do prowadzenia zajęć z dziećmi i młodzieżą

Przeznaczenie (grupa odbiorców): mieszkańcy miasta i gminy Czersk, turyści

Harmonogram realizacji: 2009 r. – 2014 r.

Koszt: 5.000 zł rocznie

Źródło finansowania: środki własne, środki zewnętrzne

11. Całoroczne zajęcia dla dzieci i młodzieży w świetlicy na terenie autocampingu

Cel: poprawa infrastruktury społecznej

Przeznaczenie (grupa odbiorców): mieszkańcy sołectwa

Harmonogram realizacji: 2010 r. – 2014 r.

Koszt: ok. 20.000 rocznie

Źródło finansowania: EFS, środki własne

12. Utwardzenie dróg (utwardzenia nawierzchnią asfaltową na odcinku Konewki-Kurcze-Dąbki)

Cel: poprawa infrastruktury drogowej, poprawa atrakcyjności turystycznej miejscowości

Przeznaczenie (grupa odbiorców): mieszkańcy sołectwa i miejscowości Ostrowite, turyści

Harmonogram realizacji: 2010 r. – 2014 r.

Koszt: 2.000.000 zł

Źródło finansowania: środki własne

13. Budowa oświetlenia wzdłuż ścieżki rowerowej z Czerska do Ostrowitego

Cel: poprawa atrakcyjności turystycznej miejscowości, poprawa bezpieczeństwa

Przeznaczenie (grupa odbiorców): mieszkańcy sołectwa i miejscowości Ostrowite, turyści

Harmonogram realizacji: 2010 r. – 2014 r.

Koszt: 200.000 zł

Źródło finansowania: środki własne

14. Utworzenie dodatkowych miejsc parkingowych w obrębie kąpieliska

Cel: poprawa atrakcyjności turystycznej miejscowości

Przeznaczenie (grupa odbiorców): mieszkańcy sołectwa i miejscowości Ostrowite, turyści

Harmonogram realizacji: 2011 r.

Koszt: 25.000 zł

Źródło finansowania: środki własne, PROW lub PRO WP

15. Poszerzenie i budowa chodnika przy ulicy Widokowej lub montaż urządzeń spowalniających ruch dla poprawy bezpieczeństwa pieszych

Cel: poprawa infrastruktury drogowej, poprawa bezpieczeństwa

Przeznaczenie (grupa odbiorców): mieszkańcy sołectwa i miejscowości Ostrowite, turyści

Harmonogram realizacji: 2012 r.

Koszt: 20.000 – 100.000 zł

Źródło finansowania: środki własne, PROW

16. Budowa oświetlenia ulicznego przy bocznych ulicach w Ostrowitem i Konewkach

Cel: poprawa atrakcyjności turystycznej miejscowości, poprawa bezpieczeństwa

Przeznaczenie (grupa odbiorców): mieszkańcy sołectwa i miejscowości Ostrowite, turyści

Harmonogram realizacji: 2013 r. – 2014 r.

Koszt: 100.000 zł

Źródło finansowania: środki własne, PROW lub RPO WP

V. Informacje dotyczące zespołu ds. opracowania Planu Odnowy miejscowości

Ostrowite

Plan Odnowy miejscowości Ostrowite został opracowany przez zespół w składzie:

1. Mieczysław Janikowski – sołtys sołectwa Kurcze,
2. Przemysław Biesek – mieszkaniec miejscowości Konewki
3. Jolanta Nagórska – mieszkanka miejscowości Ostrowite
4. Krystyna Rydzkowska - mieszkanka miejscowości Ostrowite
5. Jan Gliszczyński – Zastępca Burmistrza Czerska
6. Barbara Papierowska – inspektor w Wydziale Rozwoju Społecznego Urzędu Miejskiego w Czersku