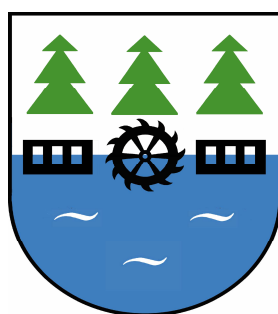


**Plan odnowy miejscowości**

# **Zapędowo**

**2008-2015**



**Załącznik do uchwały nr XX/187/08**

**Rady Miejskiej w Czersku z dnia 30 maja 2008 r.**

**Zmieniony uchwałą nr XXIX/273/09 z dnia 29 stycznia 2009 r.**

## SPIS TREŚCI

	strona
Wstęp	3
<b>I. Charakterystyka miejscowości</b>	<b>5</b>
1 Położenie, powierzchnia, liczba ludności.	5
2 Historia	7
3 Przestrzenna struktura miejscowości.	8
<b>II Inwentaryzacja zasobów służących odnowie miejscowości.</b>	<b>9</b>
1 Zasoby przyrodnicze	9
2 Dziedzictwo kulturowe.	11
3 Obiekty i tereny.	11
4 Infrastruktura społeczna.	12
5 Infrastruktura techniczna.	15
6 Gospodarka i rolnictwo.	15
7 Kapitał społeczny i ludzki.	15
<b>III Ocena mocnych i słabych stron miejscowości.</b>	<b>16</b>
<b>IV Opis planowanych zadań na lata 2008-2015</b>	<b>18</b>

## **Wstęp.**

Rada Sołecka przyjęła, że racjonalne gospodarowanie zasobami środowiska naturalnego i właściwe zagospodarowanie przestrzenne sołectwa warunkuje możliwość realizacji wszystkich funkcji (mieszkaniowej i turystycznej), łącznie z malejącą funkcją rolnictwa.

Możliwości ekonomicznego rozwoju wsi wiążemy z tworzeniem warunków do dywersyfikacji źródeł dochodów zarówno rodzin rolniczych jak i pozarolniczych. Rolnicy - szczególnie ci, którzy nie są i nie będą w stanie utrzymać się z dochodów ze swych niewielkich gospodarstw - powinni być wspierani w wysiłkach na rzecz dywersyfikacji źródeł dochodów, przez podejmowanie dodatkowej działalności zarobkowej w obrębie własnego gospodarstwa i poza nim. Może to być produkcja specjalnych surowców rolniczych do przetwórstwa lub leśnictwo czy przetwórstwo drewna, a także dodatkowa praca na wsi, ale poza rolnictwem. Z tym ostatnim łączą się przede wszystkim usługi turystyczne świadczone na bazie gospodarstw rolnych (szczególnie agroturystyka), dla rozwoju których w sołectwie Zapędowo istnieją szczególnie sprzyjające warunki przyrodnicze predysponujące teren do uprawiania turystyki aktywnej. Rozwój turystyki powinien także sprzyjać działaniom na rzecz ochrony i wzbogacania lokalnego krajobrazu i lokalnych tradycji kulturowych, jako podstawy atrakcji turystycznej lokalnego środowiska.

Zakładamy, że harmonijny rozwój gospodarki, kultury i środowiska społecznego i kulturowego sołectwa wymaga nowoczesnej infrastruktury, przede wszystkim w postaci sieci kanalizacyjno-wodociągowej, rozbudowy infrastruktury turystycznej oraz polepszenia zagospodarowania przestrzeni publicznej.

**Przyjęte założenia stanowią oś konstrukcyjną programu odnowy skupiającego się na dwóch zadaniach:**

- 1. Rozwój turystyki wiejskiej i agroturystyki, jako głównego elementu koniecznej dywersyfikacji źródeł dochodów mieszkańców sołectwa Zapędowo;**
- 2. Ochrona dziedzictwa przyrodniczego i kulturowego jako ważnego ogniwa wzmocnienia atrakcyjności sołectwa (produkt turystyczny) oraz odbudowy tożsamości kulturowej jej mieszkańców.**

**Za podstawowe narzędzie realizacji przedłożonego planu odnowy uznaliśmy polepszanie oferty turystycznej, jako stymulatora integrującego działania związane z realizacją planu odnowy, a także działającego na rzecz wzmocnienia kapitału społecznego niezbędnego do powodzenia procesu odnowy.**

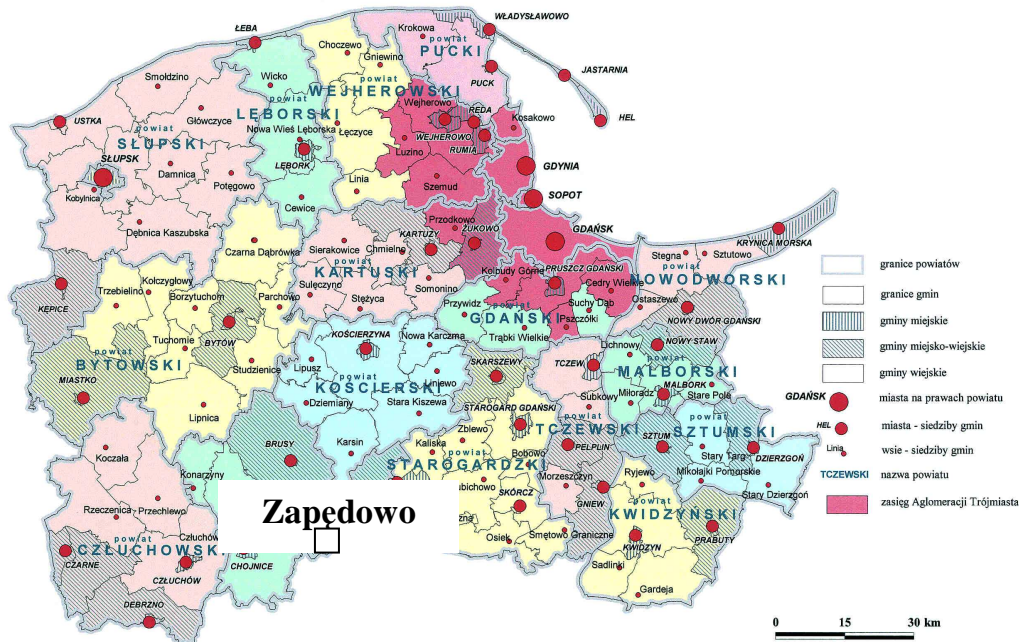
**Inwestowanie w poprawę oferty rekreacyjnej i turystycznej stworzy warunki do bezpiecznego wypoczynku oraz uatrakcyjni pobyt turystów.**

## I. Charakterystyka miejscowości.

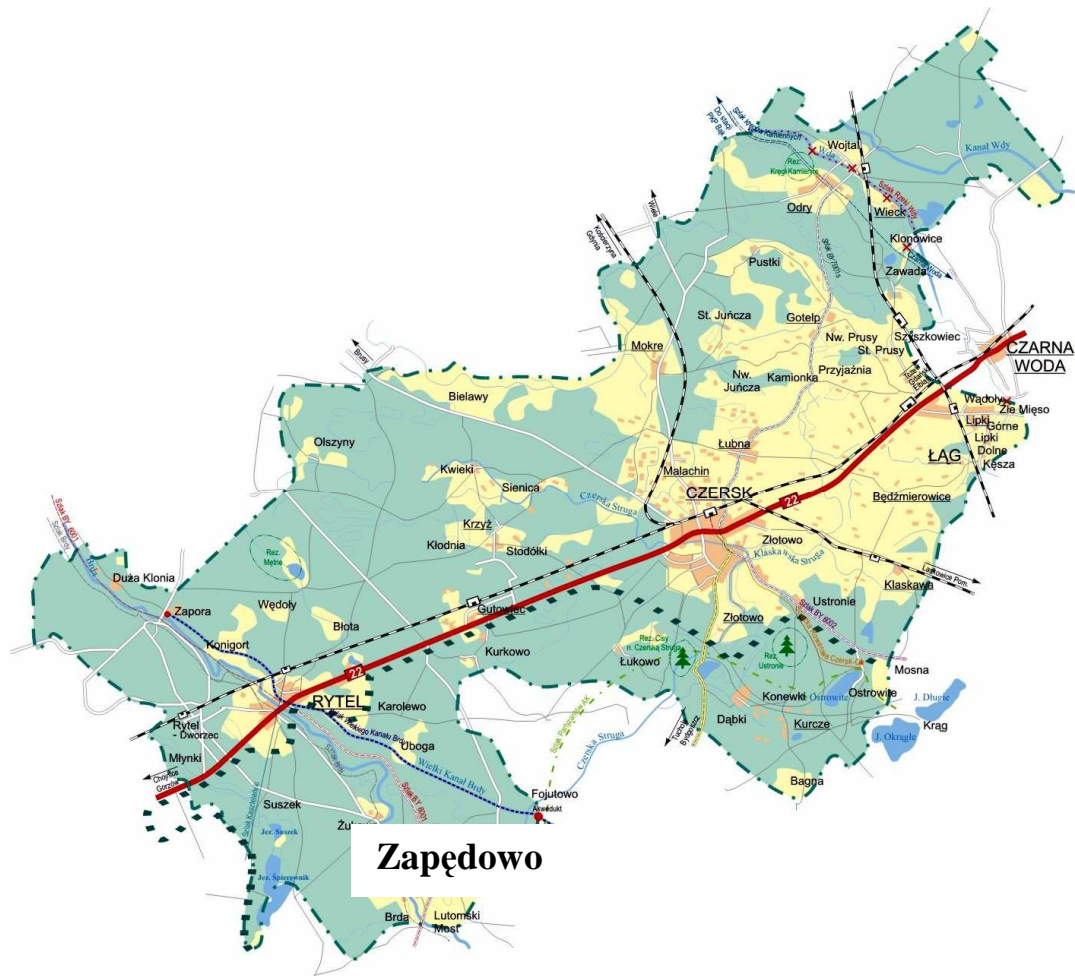
### 1. Położenie, powierzchnia, liczba ludności.

Sołectwo położone jest na południu Województwa Pomorskiego, w powiecie chojnickim, na południowym-zachodzie Gminy Czersk.

Terytorium sołectwa obejmuje obszar 2.037 ha pomiędzy rzeką Brdą i Wielkim Kanałem Brdy i Czerską Strugą. W skład sołectwa wchodzi miejscowości: Zapędowo, Nowy Młyn, Gartki, Lutom, Lutomski Most, Brda, Czerska Struga, Suszek, Kosowa Niwa, Żukowo zamieszkałe łącznie przez 419 stałych mieszkańców, z których 194 (46%) mieszka w Zapędowie.

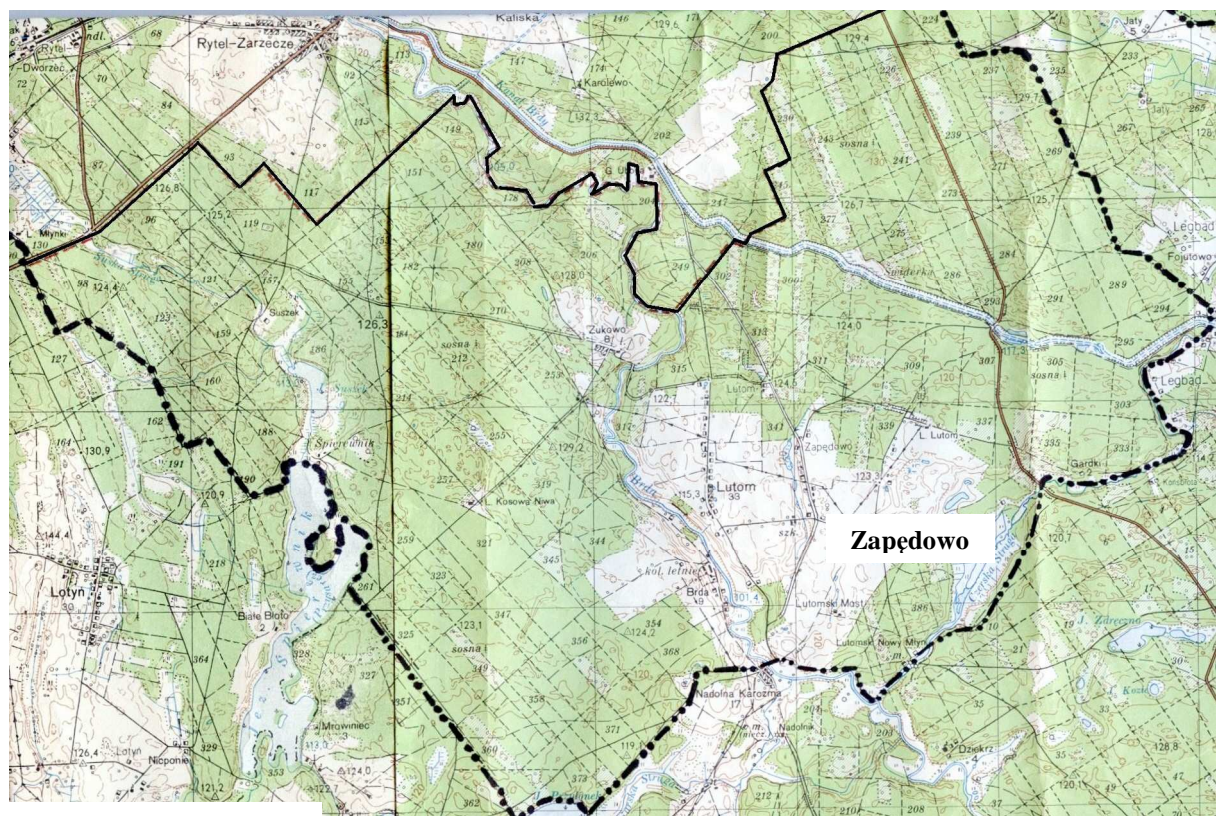


Województwo Pomorskie – podział administracyjny



**Zapędowo**

*gmina Czersk*



**Zapędowo**

*Sołectwo Zapędowo*

## 2. Historia.

Pierwsze wzmianki o wsi notuje się z roku 1375, kiedy to mistrz krzyżacki Winrich v. Kniprode nadał braciom Stancen i Swentosławowi 20 włók nad Brdą na prawie chełmińskim. Za panowania królów polskich wieś była własnością szlachecką, w tym w 1648 r. Balcera Zapendowskiego. W połowie 60-tych XX w. wybudowano tutaj szkołę, która istnieje do dzisiaj.



*Drewniany budynek z końca XIX w.*

### 3. Przestrzenna struktura miejscowości.

Zapędowo jest wsią sołecką charakteryzującą się zwartą zabudową, położoną wśród lasów, ok. 1,5 km na północ od rzeki Brdy, ok. 2,5 km na południe od Wielkiego Kanału Brdy, 1,5 km na zachód od Czerskiej Strugi, która w pobliżu Zapędowa uchodzi do Brdy. Centrum wsi stanowią: świetlica wiejska, kaplica i OSP.





W okolicznych lasach występuje wiele gatunków chronionych ptaków (głównie gatunków wodno-błotnych), które dodatkowo podnoszą walory przyrodnicze tych obszarów.

Przez teren sołectwa przepływają trzy ciek wodne:

- rzeka Brda - zaliczana do najpiękniejszych szlaków wodnych w Polsce, jest lewym dopływem Wisły. Niezwykle urozmaicony, kręty bieg rzeki, rozległe lasy, malownicze jeziora, pierwotna przyroda, liczne boczne szlaki, od lat ściągają na Brdę licznych turystów wodnych.

- Wielki Kanał Brdy – wybudowany w latach 1842-1847, o długości 21 km, rozpoczynający się we wsi Zapora (gmina Czersk), a kończący we wsi Barłogi (gmina Tuchola), we wsi Fojutowo Wielki Kanał Brdy krzyżuje się z Czerską Strugą (płynąca dołem). Skrzyżowanie cieków umożliwia akwedukt - unikalny zabytek architektury hydrotechnicznej, wzorowany na antycznych rzymskich. Budowla ma 75 m długości, co czyni z niej najdłuższy taki obiekt w Polsce.

- Czerska Struga - płynąca przez Bory Tucholskie lewy dopływ Brdy, we wsi Fojutowo (gmina Tuchola) krzyżuje się z Wielkim Kanałem Brdy.



*Ujście Czerskiej Strugi do Brdy na granicy sołectwa Zapędowo*

Jeziro Suszek – jezioro położone na zachodnim krańcu sołectwa (ok. 7 km zachód od Zapędowa), we wsi Suszek ma swoją siedzibę Stacja przyrodnicza Uniwersytetu Łódzkiego "Suszek".

200-letni dąb we wsi Zapędowo – pomnik przyrody.

## 2. Dziedzictwo kulturowe.

Miejsce pochówku ewangelickiego, czynne do 1939 r. , otoczone „Ostoją przyrody” – miejscem występowania unikatowej roślinności. Ostoją opiekują się uczniowie z pobliskiej szkoły. Część cmentarna wymaga uporządkowania i ogrodzenia.



*„Ostoją przyrody”, dawne miejsce pochówku ewangelickiego w Zapędowie,*

Krzyż przydrożny w Zapędowie – od 1947 r. miejsce spotkań modlitewnych mieszkańców.

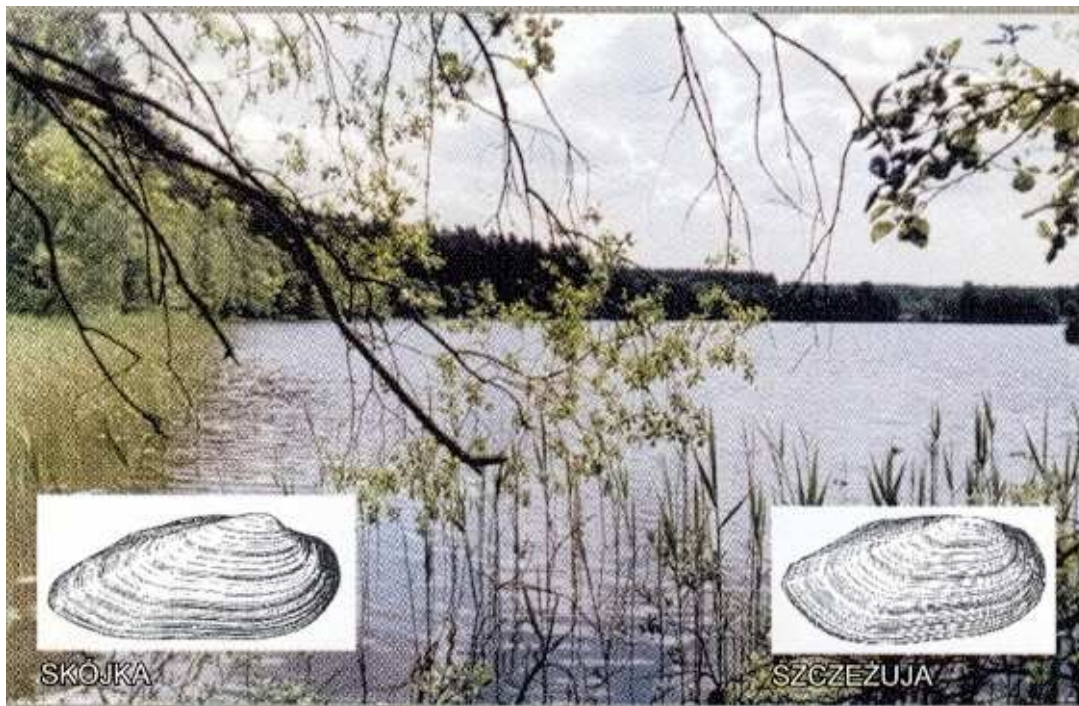
## 3. Obiekty i tereny.

Szlaki turystyczne:

- szlak Brdy - Brda uważana jest za najpiękniejszy szlak kajakowy w Polsce i Europie. Niezwykle urozmaicony, kręty bieg rzeki, rozległe lasy, malownicze jeziora, pierwotna przyroda i liczne boczne szlaki od lat ściągają na nią wielu kajakarzy. Rzeka dostępna jest dla kajaków na długości 233 km

- szlak Wielkiego Kanału Brdy – szlak alternatywny dla pewnego odcinka Brdy, na trasie ciekawe zabytki techniki - trzy akwedukty w miejscach, gdzie Kanał prowadzi ponad płynącymi dołem ciekami oraz różne urządzenia nawadniające
- szlak nr BY 6001 – szlak z Chojnic do Bydgoszczy przez Drzewicz, Klosnowo, Rytel - Zapędowo – Gołąbek - Tuchola – Szumiąca.

Ścieżka hydrologiczna nad jeziorem Suszek - trasa wycieczki przyrodniczej, zapoznająca zwiedzającego z hydrofauną siedlisk słodkowodnych.



*Jeziro Suszek – stanowisko 4 hydrologicznej ścieżki dydaktycznej*

Stacja meteorologiczna - w Zapędowie z uwagi na specyficzny mikroklimat prowadzone są od 1947 r. systematyczne pomiary warunków meteorologicznych. Stację rozbudowano w 2004 r. i obecnie jest ona jednym z nowocześniejszych punktów będących pod nadzorem słupskiego oddziału Instytutu Meteorologii i Gospodarki Wodnej.

#### **4. Infrastruktura społeczna.**

Świetlica – budynek wybudowano w latach 1958-1961, obecnie działa tutaj filia Ośrodka Kultury w Rytle, odbywają się regularne zajęcia dla dzieci, młodzieży i dorosłych. Obiekt wymaga pilnego remontu i doposażenia.



*Świetlica w Zapędowie*

OSP – jednostka została założona w 1903 r., obecnie zrzesza 18 strażaków



*OSP w Zapędowie*

Szkoła – wybudowana w czynie społecznym w połowie lat 60-tych XX w., obecnie uczy się tutaj 20 dzieci w oddziałach O, I, II i III, stary budynek szkoły z XIX w.



*Szkoła w Zapędowie*

Kościół filialny wybudowany w czynie społecznym w latach 1980-82.



*Kościół w Zapędowie.*

## **5. Infrastruktura techniczna.**

We wsi Zapędowo, jak i w całym sołectwie nie ma sieci wodociągowej i kanalizacyjnej. Mieszkańcy korzystają z własnych ujęć wody, a ścieki odprowadzają do bezodpływowych zbiorników opróżnianych przez prywatne przedsiębiorstwo posiadające stosowne pozwolenia i odwożone do oczyszczalni ścieków w Rytlu, natomiast odpady stałe odbierane są regularnie przez Zakład Usług Komunalnych w Czersku.

## **6. Gospodarka i rolnictwo.**

Na terenie sołectwa zarejestrowanych jest 9 osób fizycznych prowadzących działalność gospodarczą (w tym 5 w Zapędowie): sklep – 1, obróbka drewna – 3, usługi budowlane - 1, inne - 4

Na terenie sołectwa Zapędowo znajduje się 99 gospodarstwa rolne, z czego 53 we wsi Zapędowo, 82% ogólnej powierzchni gospodarstw w sołectwie to grunty orne, 11% to użytki zielone, 7% - inne.

## **7. Kapitał społeczny i ludzki.**

W sołectwie działa kilka organizacji społecznych:

- nieformalne: Koło Gospodyń Wiejskich, Rada Rodziców, Rada Sołecka, Rada Parafialna
- zarejestrowanych: Ochotnicza Straż Pożarna w Zapędowie

Liderem i głównym organizatorem życia społecznego w sołectwie jest Sołtys i Rada Sołecka.

### III. Ocena mocnych i słabych stron miejscowości.

	<b>Mocne strony</b>	<b>Słabe strony</b>
<b>SFERA EKONOMICZNA</b>	<p>Walory turystyczne – piękna okolica, czyste powietrze, lasy, rzeki, jezioro</p> <p>Dobre warunki do okołorolniczych dziedzin: turystyka wiejska, rolnictwo ekologiczne, zbieractwo runa leśnego.</p> <p>Brak przemysłu (i problemów z tym związanych)</p>	<p><i>Słabo rozwinięta baza turystyczna, mało miejsc noclegowych,</i></p> <p><i>Słaba infrastruktura – boczne drogi w złym stanie, brak gminnej sieci wodociągowej i kanalizacyjnej, brak miejsc parkingowych</i></p> <p><i>Oddalenie od dużych ośrodków (duża odległość do ośrodków przemysłowych dających możliwość zatrudnienia oraz od ośrodków edukacyjnych)</i></p>
<b>SFERA SPOŁECZNA</b>	<p><i>Nadwyżka siły roboczej</i></p> <p><i>Mentalność pomorska: gospodarność, patriotyzm lokalny, przywiązanie do tradycji, pracowitość</i></p> <p><i>Świadomość potrzeby zmian</i></p>	<p><i>Mała aktywność społeczna niektórych grup mieszkańców</i></p> <p><i>Słaba integracja społeczna</i></p> <p><i>Bezrobocie</i></p>

	<b>SZANSE</b>	<b>ZAGROŻENIA</b>
<b>SFERA EKONOMICZNA</b>	<p>Dobra koniunktura; postęp technologiczny; komunikacyjny itp.</p> <p>Połączenia komunikacyjne korzystne, położenie sołectwa w atrakcyjnym przyrodniczo terenie w pobliżu ważnych znanych szlaków turystycznych, ale równocześnie pewna izolacja i spokój.</p> <p>Przetwarzanie produktów na miejscu, poszerzanie się rynków zbytu;</p> <p>Wzrost zapotrzebowania na usługi</p> <p>Moda i popyt na rolnictwo ekologiczne</p> <p>Coraz większe i bardziej różnorodne potrzeby rynku lokalnego</p> <p>Integracja z UE</p> <p>Moda i popyt na wyroby tradycyjnego rzemiosła</p> <p>Rozwój turystyki i popytu na ten typ turystyki i usług, które może oferować sołectwo i wsi</p> <p>Zapędowo</p>	<p>Konkurencja gmin ościennych (np. w turystyce i rolnictwie). Inflacja i zastój gospodarczy, dekoniunktura zwłaszcza na lokalne surowce i usługi ; niekorzystne relacje cenowe</p> <p>Sprzedż surowców ( artykułów) mało przetworzonych</p> <p>Malejąca rola sektora rolnego w gospodarce</p> <p>Zapóźnienie cywilizacyjne; negatywna selekcja demograficzna (odpływ ludzi przedsiębiorczych, o wysokich kwalifikacjach itp.)</p> <p>Przepisy zbyt restryktywne</p>

<p style="text-align: center;"><b>SFERA SPOŁECZNA</b></p>	<p>Pomorska gospodarność  Wzrost poczucia odpowiedzialności za środowisko lokalne i jego otoczenie  Wzrastająca stopniowo społeczna otwartość i zdolność do zmian społeczności lokalnych  Pozytywne zmiany świadomości społecznej  Organizacja szkoleń, warsztatów, powszechna edukacja społeczna  Aktywizacja środowiska lokalnego  Korzystne skutki postępu cywilizacyjno-kulturowego</p>	<p>Odptyw (migracja) młodych ludzi z gminy.  Niedostateczne rozpoznanie dóbr kultury w regionie.  Dysonans pomiędzy tożsamością kulturową, a środowiskiem naturalnym i aspiracjami cywilizacyjnymi : style i wzory życia oraz tryb życia mieszkańców (negatywne skutki przemian kulturowych i tzw. postępu)  Brak zrozumienia dla roli, funkcji i znaczenia tradycji historyczno – kulturowej dla procesu transformacji ustrojowej i administracyjnej regionu i państwa  Brak optymizmu – destrukcyjne nastroje społeczne i tendencje w kulturze  Niechęć do działania (bierność władz i mieszkańców)</p>
---------------------------------------------------------------	---------------------------------------------------------------------------------------------------------------------------------------------------------------------------------------------------------------------------------------------------------------------------------------------------------------------------------------------------------------------------------------------------------------------	-------------------------------------------------------------------------------------------------------------------------------------------------------------------------------------------------------------------------------------------------------------------------------------------------------------------------------------------------------------------------------------------------------------------------------------------------------------------------------------------------------------------------------------------------------------------------------------------------------------------------------

#### **IV. Opis planowanych zadań na lata 2008-2015**

##### **1. Remont i przebudowa budynku świetlicy w Zapędowie**

Cel: poprawa infrastruktury społecznej

Przeznaczenie (grupa odbiorców): mieszkańcy sołectwa Zapędowo, turyści

Harmonogram realizacji: 2009 r.

Koszt: 500.000 zł

Źródło finansowania: PROW, środki własne

##### **2. Renowacja „Ostoi przyrody” (dawny cmentarz ewangelicki)**

Cel: ochrona przyrody, zachowanie dziedzictwa kulturowego

Przeznaczenie (grupa odbiorców): mieszkańcy sołectwa, turyści

Harmonogram realizacji: 2010

Koszt: 8.000 zł

Źródło finansowania: FWW, środki własne

##### **3. Budowa sieci wodociągowej i kanalizacyjnej**

Cel: poprawa infrastruktury komunalnej, ochrona środowiska

Przeznaczenie (grupa odbiorców): mieszkańcy sołectwa,

Harmonogram realizacji: 2010-2011

Koszt: 8.600.000 zł

Źródło finansowania: RPO WP, środki własne

##### **4. Budowa boiska sportowego i placu zabaw dla dzieci**

Cel: poprawa infrastruktury społecznej i turystycznej

Przeznaczenie (grupa odbiorców): mieszkańcy sołectwa, turyści

Harmonogram realizacji: 2011-2012

Koszt: 50.000 zł

Źródło finansowania: Urząd Marszałkowski w Gdańsku, środki własne

##### **5. Całoroczny program aktywizacji seniorów (plan zajęć wg zainteresowań)**

Cel: aktywizacja społeczna seniorów

Przeznaczenie (grupa odbiorców): mieszkańcy sołectwa

Harmonogram realizacji: 2009-2015

Koszt: 10.000 zł rocznie

Źródło finansowania: Polsko-Amerykańska Fundacja Wolności, Towarzystwo Inicjatyw Twórczych, środki własne

#### **6. Program wyszukiwania i kształcenia talentów artystycznych dzieci i młodzieży**

Cel: wzbogacenie oferty zajęć dla młodych ludzi

Przeznaczenie (grupa odbiorców): mieszkańcy sołectwa

Harmonogram realizacji: 2009-2015

Koszt: 10.000 zł rocznie

Źródło finansowania: Ministerstwo Kultury, środki własne

#### **7. Roczny cykl imprez kulturalnych i rekreacyjnych (Dzień Dziecka, Dożynki, Dzień Strażaka, koncerty ogólnodostępne)**

Cel: wzbogacenie oferty kulturalnej

Przeznaczenie (grupa odbiorców): mieszkańcy sołectwa i miejscowości sąsiednich, turyści

Harmonogram realizacji: 2009-2015

Koszt: 15.000 zł rocznie

Źródło finansowania: Powiat Chojnicki, środki własne

#### **8. Wytyczenie i oznakowanie tras pieszych i rowerowych**

Cel: wzbogacenie infrastruktury turystycznej

Przeznaczenie (grupa odbiorców): turyści, mieszkańcy sołectwa,

Harmonogram realizacji: 2012

Koszt: 20.000 zł

Źródło finansowania: FWW, środki własne

#### **9. Cykl popularno-naukowych spotkań meteorologicznych**

Cel: wzbogacenie oferty spędzania wolnego czasu

Przeznaczenie (grupa odbiorców): turyści, mieszkańcy sołectwa,

Harmonogram realizacji: 2010-2014

Koszt: 5.000 zł rocznie

Źródło finansowania: środki własne i zewnętrzne

## **V. Informacje dotyczące zespołu ds. opracowania Planu Odnowy miejscowości Zapędowo**

Plan Odnowy miejscowości Zapędowo został opracowany przez zespół w składzie:

1. Zbigniew Gierszewski – sołtys sołectwa Zapędowo,
2. Halina Wika Czarnowska – kierownik Ośrodka Kultury, mieszkanka wsi Zapędowo
3. Ewa Ohnesorge – przewodnicząca Koła Gospodyń Wiejskich, mieszkanka sołectwa Zapędowo
4. Halina Janowska – mieszkanka sołectwa Zapędowo
5. Jan Gliszczyński – Zastępca Burmistrza Czerska
6. Barbara Papierowska – inspektor w Wydziale Rozwoju Społecznego Urzędu Miejskiego w Czersku