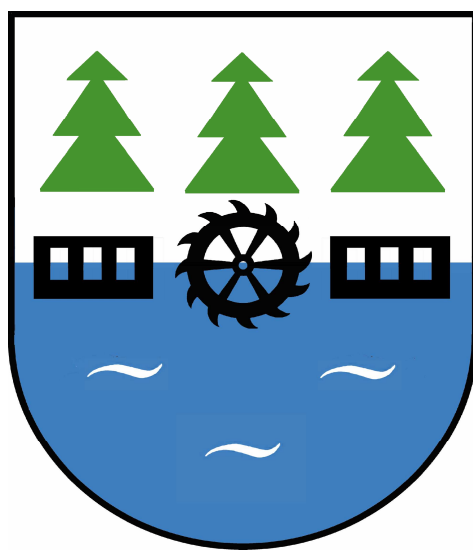


Plan odnowy miejscowości

Mokre

na lata 2009-2016



Załącznik do uchwały nr XXIX/270/09

Rady Miejskiej w Czersku z dnia 29 stycznia 2009 r.

Spis treści

Wstęp	1
I. Charakterystyka sołectwa	2
1. Położenie, powierzchnia, liczba ludności.....	2
2. Historia	3
3. Przestrzenna struktura miejscowości.....	5
II. Inwentaryzacja zasobów służących odnowie miejscowości	8
1. Zasoby przyrodnicze	8
2. Dziedzictwo kulturowe	10
3. Obiekty i tereny	17
4. Infrastruktura społeczna	18
5. Infrastruktura techniczna	20
6. Gospodarka i rolnictwo	20
7. Kapitał społeczny i ludzki	21
III. Ocena mocnych i słabych stron sołectwa	22
IV. Opis planowanych zadań na lata 2009-2016	26
V. Podsumowanie	30

Wstęp

Istotą niniejszego opracowania pn. „Plan odnowy miejscowości Mokre” jest wypracowanie wspólnej, zrównoważonej wizji sołectwa oraz kierunków jego rozwoju na kolejne lata. W szczególności „Plan odnowy” ma konkretyzować i definiować zadania, które są do potrzebne i realne do zrealizowania na terenie sołectwa, uwzględniając jego specyfikę i zdiagnozowane potrzeby. Tym samym, „Plan odnowy miejscowości Mokre” staje się dokumentem strategicznym dla sołectwa, stanowiącym jednocześnie jedno z podstawowych narzędzi, które są niezbędne lokalnej społeczności do ubiegania się o bezzwrotne dotacje ze środków UE na rozwój swojej wsi.

Wypracowanie takiego planu jest możliwe tylko w wyniku aktywnego współdziałania mieszkańców, którzy najpełniej potrafią określić potrzeby swojej społeczności. Stąd niniejszy „Plan” jest efektem otwartej dyskusji mieszkańców, prowadzonej w formie spotkań, zebrań i warsztatów, w trakcie których mieszkańcy sołectwa zdecydowali o przyszłości i kierunkach rozwoju swej wsi i sołectwa Mokre. Tym samym prace nad „Planem odnowy miejscowości” mają także niewątpliwą funkcję integrującą i aktywizującą lokalną społeczność. W szczególności miały one bowiem wykazać, iż to właśnie od woli, aktywności i kreatywności samych mieszkańców zależy bezpośrednio rozwój ich wsi, a co za tym idzie – poprawa jakości życia. Całością prac nad przygotowaniem „Planu odnowy miejscowości Mokre” kierował Sołtys wsi Mokre oraz członkowie Rady Sołectkiej, przy wsparciu koordynatora ze strony Urzędu Miejskiego w Czersku, który czuwał nad zgodnością „Planu” ze strategicznymi celami i dokumentami gminy Czersk. Prace nad „Planem odnowy miejscowości Mokre” poprzedzono inwentaryzacją zasobów sołectwa uznając, iż stanowią one podwaliny do zrealizowania określonej w „Planie” przyszłościowej, docelowej wizji sołectwa. Dokonano również diagnozy barier, zagrożeń, oraz oceny silnych i słabych stron sołectwa. Na podstawie tych ustaleń określono działania o charakterze priorytetowym dla sołectwa, które są potrzebne a także – co równie istotne – realne do zrealizowania.

Wypracowując docelową wizję sołectwa, Grupa Robocza - nawiązując do bogatej historii i tradycji tych ziem – stworzyła zrównoważoną koncepcję nowoczesnego, przyszłościowego sołectwa, będącego odzwierciedleniem potrzeb i oczekiwań mieszkańców, stanowiącą jednocześnie atrakcyjny „produkt turystyczny”. Uznano, iż racjonalne gospodarowanie zasobami środowiska naturalnego oraz dziedzictwa kulturowego, a także właściwe zagospodarowanie przestrzeni publicznej gwarantuje możliwość optymalnej realizacji wszystkich funkcji – mieszkaniowej, turystycznej oraz rolniczej. Możliwości ekonomicznego rozwoju wsi i sołectwa Mokre, a co za tym idzie poprawy jakości życia mieszkańców tych ziem upatruje się przede wszystkim w tworzeniu warunków do dywersyfikacji źródeł dochodów rodzin rolniczych i pozarolniczych (rozwój turystyki, a w szczególności agroturystyki, rolnictwo ekologiczne itd). Wymaga to nowoczesnej infrastruktury społecznej (sieć kanalizacyjna, drogi) oraz turystycznej.

Reasumując, „Plan odnowy miejscowości Mokre” opiera się na dwóch priorytetowych założeniach:

- rozwój turystyki wiejskiej na terenie sołectwa Mokre z wykorzystaniem jego naturalnych walorów oraz stworzeniem stosownej infrastruktury turystycznej
- odbudowa i wzmacnianie tożsamości kulturowej oraz aktywizacja mieszkańców poprzez programy edukacyjno-kulturalne, kierowane do różnych grup mieszkańców, w szczególności dzieci i młodzieży, seniorów, kobiet.

I. Charakterystyka sołectwa

Tereny sołectwa prawdopodobnie były zasiedlone już w epoce neolitu. Dowodzą tego wykopaliska archeologiczne przeprowadzone w Mokrem, w trakcie których znaleziono m.in. kamienne toporki i siekierki.

W annałach i kronikach ówczesna nazwa miejscowości - *Macker* - pojawia się po raz pierwszy w 1330 r., kiedy to Dietrich von Lichteain - komtur krzyżacki w Tucholi nadał te ziemie rycerzowi Janowi. Wówczas granica tych dóbr przebiegała na środku rzeki Niechwaszcz.

W XV wieku Mokre było osadą rycerską lokowaną na prawie polskim, następnie zaś – w dobie Rzeczypospolitej szlacheckiej – stanowiło własność szlachecką, i tak też pozostało po dzisiejszy dzień (granica sołectwa przebiega w połowie szerokości rzeki Niechwaszcz). W II połowie XVI w. dobra te należały do Mokierskich.

Kolejny ważny etap w historii wsi to wiek XVIII. W 1761 r. Michał Pawłowski – chorąży pomorski ufundował we wsi kaplicę pw. św. Józefa. Początkowo była ona połączona bezpośrednio z dworem, jednak w 1766 r. odłączono ją od zabudowań dworskich. Wedle legendy, kaplica została ufundowana przez pawłowskich po stracie ukochanej córki, która tragicznie zginęła. Pawłowscy przekazali też na własność wsi liczne użytki zielone.

W kolejnych latach kaplica była wielokrotnie przebudowywana i utraciła pierwotny styl barokowy, mimo to pozostała jednym z najważniejszych miejsc na mapie Mokrego. Wpływ na to miała także sama rodzina Pawłowskich, która w historii wsi odcisnęła wyraźny ślad. Oto bowiem syn fundatora kaplicy – Franciszek Pawłowski, herbu Półkozic w 1826 r. został biskupem sufraganem warszawskim, w 1829 r. koadiutorem bpa Prażmowskiego, a w 1836 r. otrzymał godność biskupa płockiego. F. Pawłowski zapisał się w kronikach nie tylko jako duchowny, ale także jako wybitny patriota aktywnie wspierający ruchy narodowo-wyzwoleńcze m.in. powstanie listopadowe. To właśnie on – biskup z Mokrego, podpisał akt detronizacji cara Mikołaja I.



Fot.1 Biskup Franciszek Pawłowski, ur.1774 w Mokrem



Fot.2 Herb Rodziny Pawłowskich - Półkozic

(archiwa udostępnione przez p.Witolda Jankowskiego)

W wyniku zaborów wieś Mokre i okolice trafiła pod zależność pruską. W II połowie XIX wieku wieś liczyła sobie 53 budynki (z czego 24 mieszkalne) i 293 mieszkańców. Większość z nich

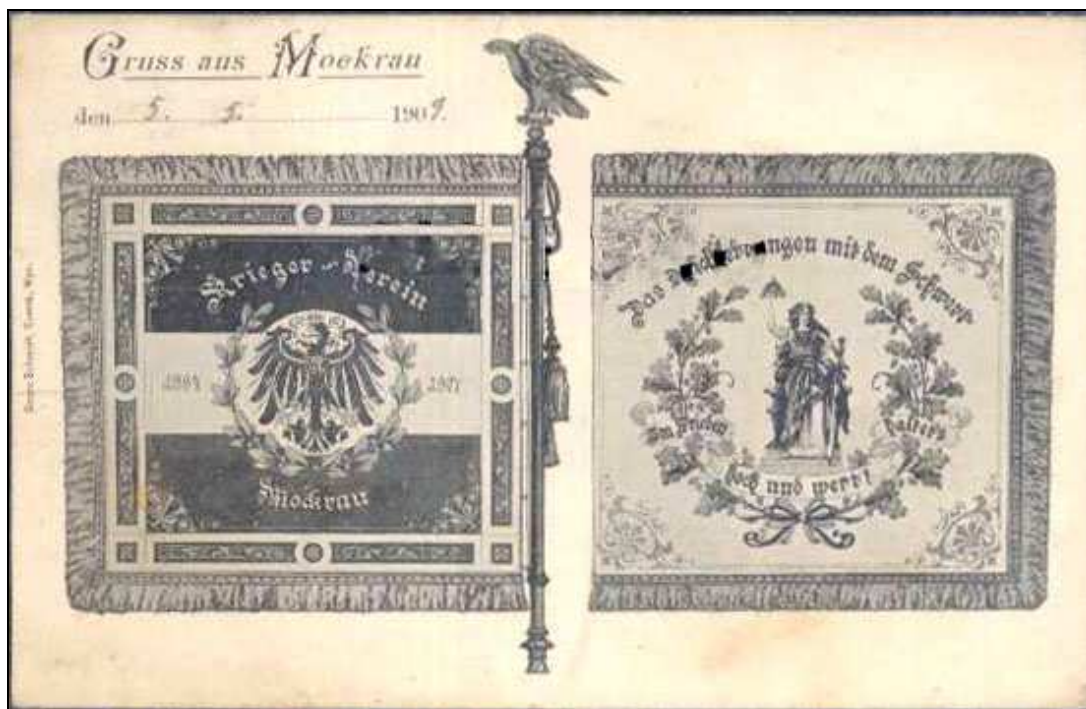
była wyznania katolickiego (61%) , ale równie sporą grupę mieszkańców stanowili ewangelicy (39%). Należy zaznaczyć, iż tak wysoki odsetek ludności wyznania ewangelickiego, raczej nie spotykany na tych terenach, wynikał z faktu, iż Mokre – od II połowy XIX w. do 1945 r. - było ośrodkiem ludności niemieckiej. Odsetek ewangelików w kolejnych latach wyraźnie wzrastał i w I połowie XX wieku katolicy pozostawali tu w mniejszości. W Mokrem wybudowano kościół ewangelicki, przy którym powstał cmentarz. Kościół nie przetrwał do czasów współczesnych, zaś część cmentarza – już nieużytkowana - jest bardzo zaniedbana. Przetrwały na nim pojedyncze nagrobki z XIX w.



*Fot. 3 – „Gasthof Zühlke” (hotel, sklep spożywczy państwa Zühlke – Mokre, ok. 1915/1920r.
(źródło: z kolekcji p. Ryszarda Ossowskiego)*

XIX wiek był okresem wzmożonego rozwoju Mokrego, m.in. kompleksowo uregulowano wówczas gospodarkę wodną tych ziem, poprzez oczyszczenie i uregulowanie znacznych odcinków rzeki Niechwaszcz i wybudowanie 5 kilometrowego Kanału Niechwaszcz.

Wiek XX przyniósł wsi kolejne zmiany, w tym m.in. w 1928 r. otwarcie na wschód od Mokrego trasy kolejowej Czersk – Bąk. Był to 20 km odcinek, stanowiący przedłużenie połączenia Laskowice – Czersk i służył on początkowo przede wszystkim do transportowania materiałów potrzebnych do budowy magistrali węglowej. W tym samym roku, jak podają szkolne archiwa, miejscowa szkoła liczyła 45 dzieci. We wsi aktywnie działały też organizacje niemieckie – koło Landsbund Weichselgau (Związek Rolników Okręgu Nadwisłańskiego) oraz Jungdeutsche-Partei (Partia Młodziemiecka). W czasie okupacji hitlerowskiej w Mokrem działała SS, a zamieszkujący tu Niemcy ubiegali się o przyjęcie w szeregi NSDAP. W 1945 r. wieś została wyzwolona przez wojska radzieckie 49 armii 2 Frontu Białoruskiego.



Fot.4 – Mokre, 5.V.1909 - sztandar kombatantów wojennych
(źródło: z kolekcji p. Witolda Jankowskiego)

Warto wspomnieć, iż w końcowym etapie wojny ludność niemiecka niemalże w całości wyemigrowała z tych terenów, z obawy przed nadchodzącą armią rosyjską.

Po wojnie wieś odbudowano ze zniszczeń wojennych, a w kolejnych latach znacząco rozbudowano. Administracyjne, powojenne losy Mokrego można podzielić na II okresy: w latach 1975-1998 miejscowość administracyjnie należała do województwa bydgoskiego, zaś po roku reformie administracyjnej w 1998 r. przeszła do województwa pomorskiego.

3. Przestrzenna struktura miejscowości

Wieś sołecka Mokre położona jest wzdłuż drogi powiatowej Czersk – Wiele. I właśnie tu – po obu stronach drogi - koncentruje się zwarta zabudowa wsi. Jedynie pojedyncze gospodarstwa porozrzucane są na śródleśno-łąkowym terenie, na obrzeżach wsi. Wokół Mokrego rozciągają się przepastne, zmeliorowane tereny zielone oraz grunty orne, które przecina i naturalnie nawadnia rzeka Niechwaszcz.

We wsi nie są wyodrębnione konkretne ulice o własnych nazwach. Wynika to z faktu, iż życie wsi – a co za tym idzie - również jego zabudowa skoncentrowane jest przy szosie przecinającej wieś. Jest to jednocześnie główna ulica Mokrego, gdzie zlokalizowanych jest 17 budynków. Znajdują się tu również zabudowania kościelne (kaplica św. Józefa, kościół oraz plebania) z obszernym placem parkingowym, a także sklep, bar, remiza OSP, dwie sakralne figury oraz budynki po dawnej szkole podstawowej. Obecnie zostały one zaadaptowane na mieszkania prywatne. Przy głównej ulicy zlokalizowano także dwa przystanki PKS – wiaty. Wzdłuż szosy, po lewej stronie (z kierunku Czerska) ciągną się też oczka wodne – naturalne stawy, obecnie dość zarośnięte i niezagospodarowane. Jedno z nich jest własnością parafii, drugie – sołectwa. Ponadto we wsi

znajduje się kilka innych stawów, pozostających w prywatnych rękach, mniej lub bardziej zagospodarowanych.



Fot. 5 – Mokre, wjazd do wsi od strony Czerska

Centrum wsi obejmuje dawne tereny podworskie i znajduje się na początku wsi (od strony Czerska), po lewej stronie. Jest to jednocześnie najstarsza część wsi, otoczona starymi i okazałymi drzewami m.in. lipami, kasztanowcami, dębami, którym warto byłoby zapewnić ochronę Konserwatora Przyrody W miejscu dawnego dworu, na jego fundamentach wybudowano piętrowy dom prywatny. Sąsiaduje on bezpośrednio z działką, na której stoi kaplica św. Józefa – z XVIII w. również wchodząca w skład zabudowań dworskich. Także w sąsiednich gospodarstwach można odnaleźć ślady dawnej świetności tych dóbr – okazałą chlewnię z czerwonej cegły, gorzelnię czy też owczarnię. Obecnie budynki te popadają w ruinę. Wokół nich skupiła się jednak zabudowa gospodarska Mokrego, wykorzystując fundamenty i ściany budynków podworskich do budowy własnych budynków gospodarczych. To tłumaczy tak silne skoncentrowanie współczesnych gospodarstw na dawnych terenach dworskich. Ponadto zabudowa jest rozłożona nad gruntowymi, często krętymi drogami, obrośniętymi na poboczach starymi drzewami. Sugeruje to, iż została wykorzystana do zabudowy naturalna, istniejąca tu w czasach dworskich sieć drogowa.

Na wschód od wsi sołectwej Mokre przebiega niezelektryfikowana, utworzona w 1928 r. linia kolejowa nr 215 Laskowice – Czersk – Bąk. Linia ta łączy komunikacyjnie dwa województwa: kujawsko-pomorskie i pomorskie. Leży ona na obszarze Oddziału Regionalnego PKP PLK w Gdańsku. Na całej swej długości linia ta wyposażona jest w elektromagnesy SHP. Obecnie jest ona obsługiwana przez dwóch przewoźników: prywatnego - Arriva PCC oraz PKP Przewozy Regionalne.

Wieś mieści się na południe od zakola rzeki Niechwaszcz. Jest to niewielki ciek wodny, wykorzystywany do celów rekreacyjnych jedynie przez wytrawnych kajakarzy. Zatrzymują się oni

na tym terenie na biwaki i krótki odpoczynek, jednak jako że rzeka nie przepływa przez samą wieś, turyści rzadko kiedy tu zaglądają.



*Fot.6 – droga wewnętrzna do gorzelni na terenie podworskim
(obecnie prywatne gospodarstwo)*

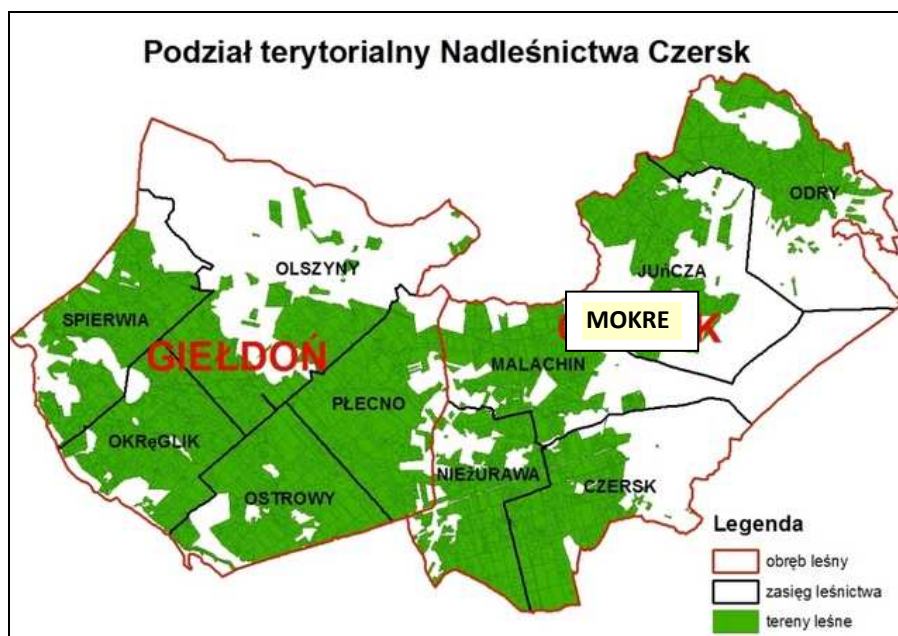


*Fot.7 - linia kolejowa nr 215 Laskowice – Czersk – Bąk,
przebiegająca na wschód od wsi*

II. Inwentaryzacja zasobów służących odnowie miejscowości

1. Zasoby przyrodnicze

Pod względem administracji leśnej Sołectwo Mokre leży na terenie administrowanym przez Nadleśnictwo Czersk, obręb Czersk, leśnictwo Juńcza.



Rycina 1. Sołectwo Mokre na tle podziału administracyjnego Nadleśnictwa Czersk



Rycina 2. Sołectwo Mokre na tle podziału administracyjnego Nadleśnictwa Czersk

Według regionalizacji przyrodniczo-leśnej (Trampler T. i inni, 1990) tereny leśne Sołectwa należą do Krainy III Wielkopolsko-Pomorskiej, dzielnicy Borów Tucholskich, mezorejonu Borów Tucholskich. Na terenie sołectwa występują siedliska dość urozmaicone – w okolicach Mokrego i Rówek przeważają siedliska borowe (BŚw – bór świeży oraz BMŚw – bór mieszany świeży, a

fragmentarycznie w okolicach Kanału Niechwaszcz i samej rzeki – BB [bór bagienny] oraz BW – bór wilgotny).



Fot.8 – typowy drzewostan okolic Mokrego



Fot.9 – „Kanał Mokierski” w ok. Listewki

Z kolei dla lasów Listewki charakterystyczne są bardziej urodzajne siedliska lasowe (LMB – Las Mieszany Bagienny) i olsy (Ol).

Podobnie skład gatunkowy drzewostanów jest zróżnicowany. O ile w okolicach Mokrego i Rówek – podobnie jak na terenie całego Nadleśnictwa - dominują drzewostany sosnowe, z niewielką domieszką brzozy, świerka, buka, dębu i olszy, o tyle lasy Listewki są bardziej urodzajne. Przeważają tu lasy liściaste z dominacją olchy, brzozy i dęba, udział sosny i świerka jest niewielki.

Warto dodać, iż lasy sołectwa znajdują się pod stałym monitoringiem biologicznym, prowadzonym przez Nadleśnictwo Czersk. Na podstawie prowadzonych obserwacji można uznać, iż lasy te są w dobrej kondycji i nie są zagrożone w szczególności sposobem czynnikami bio- i abiotycznymi.

Na terenie Sołectwa znajdują się ostoje cennych gatunków flory i fauny. Na urodzajnych siedliskach bagiennych spotkać można m.in. rosiczkę, bagno zwyczajne, borówkę bagienną, sasanę wiosenną, a także szmaciaka gałęzistego. Kanał Niechwaszcz zamieszkuje liczna populacja bobra, w związku z czym zachodzi stała potrzeba podejmowania czynności ochronnych względem cennych drzewostanów. Stąd leśnicy m.in. ogradzają cenne okazy dębów nad Kanałem specjalną siatką, utrudniając im w ten sposób dostęp do drzewa.

Całość obszarów sołectwa objęta jest zasięgiem Obszaru Natura 2000. Ponadto w lasach Listewki znajdują się dwa, cenne pomniki przyrody. Są to dwa dęby szypułkowe, o potocznej nazwie „Adam i Ewa”, o 340cm i 350 cm obwodu.



Fot.10 – pomniki przyrody – dęby szypułkowe „Adam i Ewa” w ok. Listewki

Na terenie sołectwa położona jest szkółka leśna „Listewka” o powierzchni 22 ha, gdzie na 6 kwaterach (polach uprawnych) prowadzona jest produkcja sadzonek drzew i krzewów, na własne potrzeby Nadleśnictwa oraz dla odbiorców zewnętrznych.

Warto dodać, iż jeszcze w I połowie XX wieku lasy zajmowały jedynie obrzeża Mokrego. Tereny te – zwłaszcza położone w bezpośredniej bliskości wiosek – były w znacznym stopniu bezleśne. W XIX w. zaborca pruski zmeliorował bowiem te obszary i przekształcił je w gospodarstwa łąkowe, i w takiej formie przetrwały one do czasów współczesnych. Okolice Mokrego (na północ od wsi) należą do jednego z pięciu systemów wodnych, tworzących tzw. „łąki czerskie” o łącznej powierzchni 1945,40 ha. Tereny przyległe do Mokrego stanowią tzw. dzielnicę Polana, nawadnianą przez wody rzeki Niechwaszcz pobierane z Kanału Niechwaszcz .

2. Dziedzictwo kulturowe

Kaplica Św. Józefa oraz zespół podworski

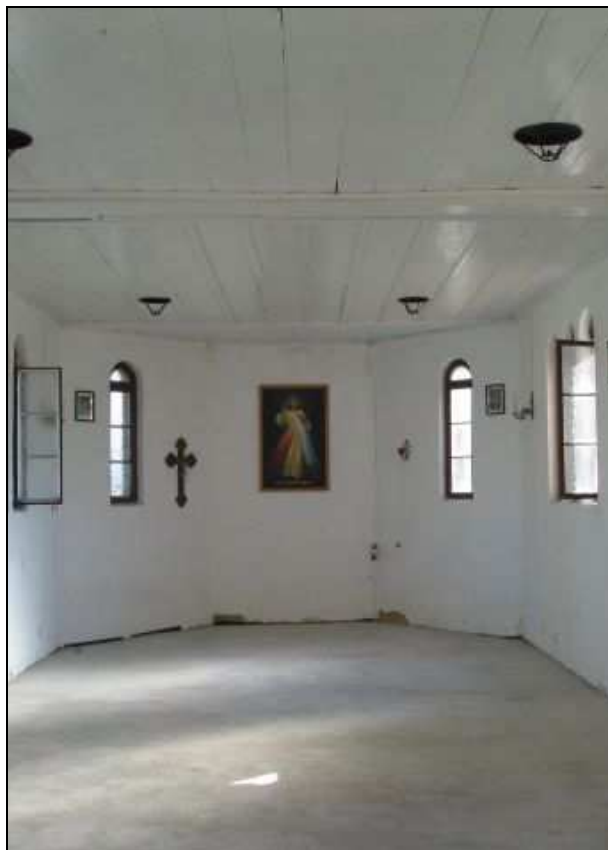
Najcenniejszym zabytkiem wsi Mokre jest XVIII- wieczna, murowana kaplica pw. św. Józefa, ufundowana przez właściciela majątku – sędziego człuchowskiego Mikołaja z Kosobud Pawłowskiego. Mieści się ona przy głównej ulicy wsi, vis a vis kościoła parafialnego.

Kaplica została zbudowana w 1761 r., a 5 lat później odłączono ją od zabudowań dworskich. Pierwotnie kaplica była w kształcie niewielkiego prostokąta, trójbocznie zamknięta, wzniesiona na podmurówce z kamienia. Kaplica jest orientowana tzn. zwrócona prezbiterium na wschód. Wnętrze nakryte stropem płaskim listwowym. W II połowie XIX wieku kaplicę gruntownie przebudowano, nie zmieniając jednak jej oryginalnego, jednonawowego kształtu. Dokonano także oblicowania elewacji. W wyniku kolejnych prac budowlano-remontowych, na przestrzeni ostatniego stulecia,

świątynia ta zatraciła swój pierwotny, późnobarokowy charakter, aż w 1970 r. podczas kolejnego remontu całkowicie pozbawiono ją cech stylowych. W tym samym roku kaplicę rozbudowano, znacznie poszerzając jej wnętrze, tak by spełniała one potrzeby miejscowej społeczności katolików. W kaplicy mieściła się bowiem filia parafii z Czerska. Dobudowana część kaplicy jest wyraźnie widoczna – stanowi ją otynkowana na biało część budynku, która stanowi przedłużenie pierwotnej kaplicy, zbudowanej z czerwonej cegły. Najstarsza część kaplicy stanowi prezbiterium obecnej.



Fot.11 – kaplica św. Józefa (bryła budynku)



Fot.12 – kaplica św. Józefa (wnętrze)

Współcześnie kaplica pełni rolę kostnicy. Jej wnętrze zostało odnowione ze środków parafii – odmalowano ściany, wylano nową posadzkę. We wnętrzu kaplicy nie zachowało się jej oryginalne wyposażenie. W 1971 roku zdemontowano oryginalny architektowany ołtarz z II połowy XVIII w., z rzeźbami aniołów i poważnie zniszczonymi obrazami: Matki Boskiej z Dzieciątkiem (w polu środkowym) oraz św. Józefa (w zwieńczeniu). Z kaplicy zabrano również pozostałe, cenne wyposażenie: barokową monstrancję z XVIII w., rzeźby (Matka Boska z Dzieciątkiem i Chrystus Zmartwychwstały z XIX w., św. Wawrzyniec z XVIII w.) oraz sygnaturkę z 1771 r., odlaną przez Ernesta Fryderyka Kocha w Gdańsku. Na plebanię przeniesiono również oryginalną puszkę z II połowy XIX w. z cechą miejską Gdańska i imienną Karola Hermana Danzigera. Obecne wyposażenie kaplicy jest bardzo skromne: na ścianach wiszą stare, niemieckie ryciny przedstawiające stacje drogi krzyżowej oraz pochodzący z końca XIX w.. drewniany krucyfiks. W kaplicy znajduje się również zabytkowa rzeźba św. Antoniego, dłuta nieznanego mistrza.

Kaplica św. Józefa w Mokrem – mimo swoich niewątpliwych walorów architektonicznych i historycznych -nie jest wpisana do rejestru oraz ewidencji zabytków.



Fot.13. Krzyż z XIX w. (kaplica w Mokrem)

Fot.14. Rzeźba św. Antoniego (kaplica w Mokrem)

Stan kaplicy wymaga natychmiastowego remontu pokrycia dachowego, zwłaszcza zachowanego nad najstarszą jej częścią. Dach nad prezbiterium jest mansardowy, czterospadowy, kryty dachówką. Na szczycie dachu, od strony ulicy znajduje się niewysoka, drewniana czworoboczna wieżyczka, na której pierwotnie widniała sygnaturka. Obecnie wieżyczka zwieńczona jest metalowym krzyżem osadzonym na ażurowej stopie.

Kaplica św. Józefa stanowi najcenniejszy zabytek Mokrego. Stąd staraniem lokalnej społeczności parafialnej kaplica jest podświetlana na zewnątrz, a teren wokół niej, stanowiący własność miejscowej parafii, został zagospodarowany. Kaplica znajduje się bowiem na obszernym placu, pokrytym zielenią, bezpośrednio w sąsiedztwie małego stawu. Staw wymaga oczyszczenia i prac porządkowych. Niedaleko kaplicy, tuż przy wejściu do niej od strony ulicy w 2008 r. postawiono pomnik Jana Pawła II, ufundowany przez Proboszcza Parafii w Mokrem oraz lokalną społeczność. Wpisuje się on w sakralno-historyczny charakter tego miejsca.

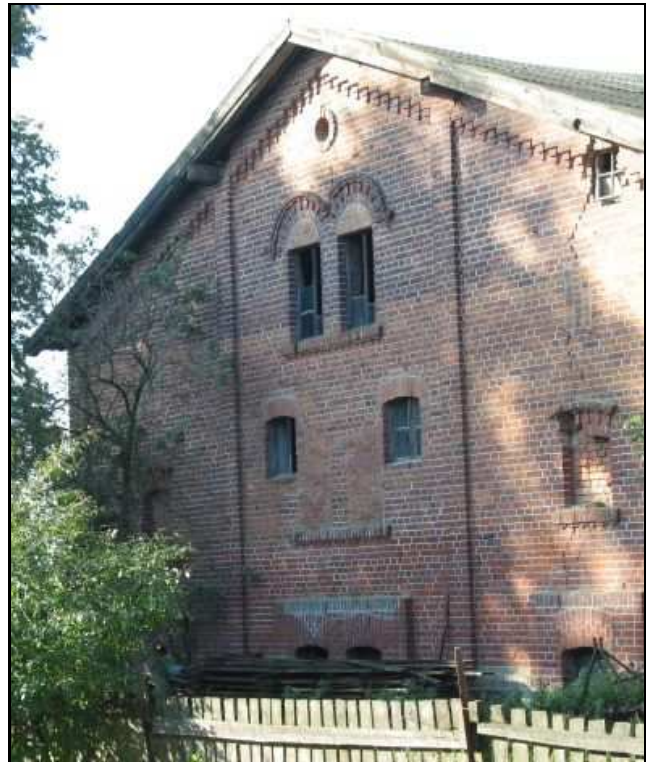
Cały plac ogrodzony jest metalowym płotem, wymagającym remontu. Plac ten stanowi centrum wsi. Tuż za kaplicą rozciągają się tereny podworskie, gdzie wciąż jeszcze widać resztki dawnej świetności. Na fundamentach dawnego dworu zbudowano tuż za kaplicą dom mieszkalny. Zagospodarowano również inne budynki podworskie, w tym m.in. dawną chlewnię, owczarnię oraz cegielnię. Budynki te zostały zagospodarowane przez miejscową ludność na własne potrzeby.



Fot.15 – Mokre. Dom, zbudowany na fundamentach i ścianach dawnego dworu



Fot.16- Mokre. Kasztanowiec pod starą gorzelnią



Fot.17- Mokre. Dawna chlewnia dworska

O dawnej świetności terenów dworskich świadczy przyroda – stare, piękne okazy kilkusetletnich drzew nad drogami oraz prawdopodobnie resztki dworskiego parku. Do najbardziej okazałych należą: kasztanowiec na podwórku dawnej gorzelni dworskiej, klon na podwórku dawnego dworu oraz resztki parku za chlewnią.

Obecnie na terenach podworskich skoncentrowała się zabudowa gospodarska. Znajduje się tu kilkanaście gospodarstw rolnych oraz nieduży sad. Cały zespół podworski, mimo ubytku cech dawnej świetności zachował urok i piękno, czyniąc to miejsce wyjątkowo pięknym świadkiem minionych wieków.

Karczma

Przy głównej ulicy wsi, w jej centrum – vis a vis kaplicy św. Józefa znajduje się budynek dawnej karczmy z połowy XIX wieku, przebudowany w następnym stuleciu. Jest to nie posiadający wyraźnych cech stylowych budynek z czerwonej cegły, wzniesiony na kamiennej podmurówce na rzucie w kształcie litery T. Budynek karczmy jest dwutraktowy, z sześciosiową elewacją frontową. Fasada ozdobiona jest motywami roślinnymi (lilie) oraz sakralnymi (anioły). Górna część fasady zwieńczona jest głową lwa. Również gzymsy budynku utrzymane są w ozdobnym stylu. Część okien w budynku została zamurowana. Na wejściu głównym pozostałości po napisie – szyldzie, obecnie nieczytelny. Dach kryty dachówką, dwuspadowy z powieką.



*Fot.18- Mokre. Dawny „Gasthof Zühlke” (gościniec),
dziś: sklep, bar, skup runa leśnego, prywatne mieszkania*

Kościół i cmentarz poewangelicki

Naprzeciwko zabudowań podworskich, w centrum wsi przy głównej drodze przecinającej Mokre znajduje się kościół parafialny pw. św. Józefa. Kościół został zbudowany na miejscu istniejącego tu do połowy XX w. kościoła ewangelickiego. Mokre było bowiem na przełomie XIX/XX wieku prężnym ośrodkiem ewangelików, a w I połowie XX wieku liczba mieszkańców wyznania ewangelickiego znacznie przewyższała ludność katolicką, która była tu mniejszością. Kościół ewangelicki w Mokrem nie zachował się do dzisiejszych czasów. Został rozebrany w latach 50-tych XX wieku, po opuszczeniu Mokrego przez ludność niemiecką. Cegły z budynku zostały

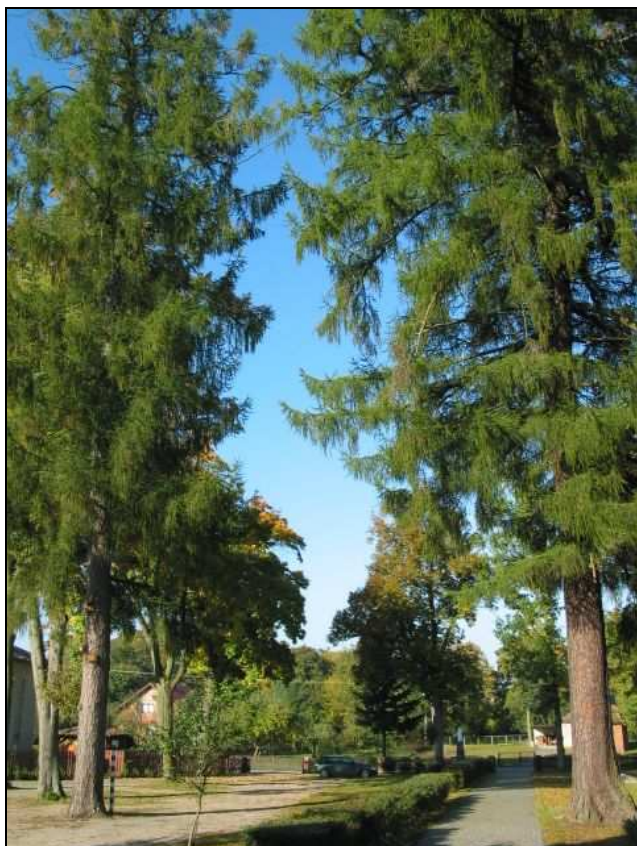
częściowo rozkradzione przez mieszkańców, częściowo zaś przewiezione do sąsiednich miejscowości i przeznaczone na cele budowlane – m.in. z kościelnych cegieł wybudowano szkołę w Gotelpiu i Malachinie. Z kolei kamienie, z których zbudowany był mur otaczający kościół i cmentarz zostały zabrane przez okolicznych kamieniarzy, a część z nich została użyta jako tłuczeń pod budowę głównej drogi przebiegającej przez wieś. Jedyne fragment kamiennego muru zachował się w części ogrodzenia przykościelnego cmentarza (na lewo od bramy), gdzie – jako relikw przeszłości - został odpowiednio wyeksponowany. Z czasów ewangelickiej wspólnoty w Mokrym pozostała także tzw. „pastorówka” tzn. budynek, w którym mieszkał pastor miejscowej parafii ewangelickiej. Dom znajduje się przy głównej drodze prowadzącej przez wieś.

W miejscu ewangelickiego kościoła, w latach 70-tych XX wieku wzniesiono rzymskokatolicki kościół parafialny pod wezwaniem św. Józefa. Budowniczym kościoła był pierwszy proboszcz erygowanej parafii w Mokrem – Ksiądz Józef Derenda. Jest to jednonawowa, otynkowana na biało świątynia, z prezbiterium skierowanym – podobnie jak kaplica – na wschód. Wyposażenie kościoła jest skromne – w prezbiterium współczesna rzeźba Świętej Rodziny, po bokach obrazy „Jezu ufam Tobie” oraz Matki Boskiej z Dzieciątkiem. Przed prezbiterium stoją figury Chrystusa Miłosiernego i Maryi. Kamienna posadzka, drewniany strop i chór. Dach pokryty blachą cynkową.



Fot.19- Mokre. Kościół parafialny pw.św.Józefa.

W przedsionku znajduje się rzeźba św. Józefa z XIX w., pochodząca z dawnego kościoła ewangelickiego. Po prawej stronie przedsionka wmurowano dwie tablice pamiątkowe ufundowane przez parafian – ku czci pierwszego Proboszcza Parafii Ks. J.Derendy oraz Ks.Kanonika Gustaafa van de Vrekena, założyciela i dyrektora V.Z.W. Societas Pro Ecclesia Speranti w Belgii oraz innych osób, wspierających i budowniczych miejscowego kościoła.



Fot.20- Modrzewie przed kościołem w Mokrem



Fot.21- Rzeźba św. Józefa z kruchty kościoła

Teren przykościelny jest starannie zagospodarowany, obsadzony zielenią. Przed wejściem do kościoła rosną dwa okazy starego modrzewia – pomniki przyrody (nr ewidencyjny 187). Droga do świątyni otoczona jest szpalerem tui, połączone pięknie utrzymanej zieleni znajdują się również bezpośrednio przed samym budynkiem. Nocą kościół jest podświetlany.

Tuż obok kościoła znajduje się cmentarz parafialny. Niewielką część cmentarza (około 1/3 całości) zajmuje współczesny cmentarz katolicki, zadbane, ogrodzony, z kilkoma okazami drzew liściastych i drewnianym krzyżem pośrodku. Pozostała część cmentarza to stary, zaniedbany cmentarz ewangelicki. Teren ten jest zarośnięty starymi drzewami wymagającymi natychmiastowych zabiegów pielęgnacyjnych oraz krzakami, zaroślami etc. W nich widoczne są resztki nagrobków ewangelickich, w większości zaniedbane, zniszczone. Kilka z nich zachowało się jednak w całości, jak choćby dwa granitowe, czarne obeliski z końca XIX w. Ewangelicka część cmentarza wymaga pilnych prac porządkowych.

W skład zabudowań przykościelnych wchodzi także biblioteka parafialna im. Ks. Józefa Derendy. Znajduje się w niej liczący ponad 5 tysięcy woluminów księgozbiór, przekazany po śmierci Ks. Proboszcza J. Derendy przez jego spadkobierców. Biblioteka mieści się w zabudowaniach plebanii, przylegających do placu kościelnego.



Fot.22/23- Zachowane nagrobki na cmentarzu poewangelickim w Mokrem

Krzyże przydrożne

We wsi znajduje się kilka sakralnych figur i krzyży przydrożnych.

Przed wjazdem do Mokrego od strony Czerska, po lewej stronie, na skraju lasu stoi metalowy krzyż.

W centrum wsi – vis a vis kościoła, na placu kościelnym przed wejściem do kaplicy św. Józefa stoi pomnik Jana Pawła II, poświęcony w 2008 r. Pomnik ufundował Proboszcz miejscowej Parafii oraz lokalny przedsiębiorca, zaś cokół, na którym stoi – parafianie. Pomnik nocą jest podświetlany.

Nieco dalej – w stronę Karsina, po przeciwnej stronie ulicy znajduje się kolejna figura – Chrystusa Dobrego Pasterza. Figura wzniesiona jest na niewielkim cokole.

Drewniany krzyż znajduje się również w Rówkach.

3. Obiekty i tereny

Na terenie wsi sołeckiej Mokre znajduje się boisko, położone na placu przed remizą OSP. Boisko stanowi naturalna murawa, wytyczona w kształcie prostokąta, o nietypowych rozmiarach. Na boisku stoją dwie bramki, wymagające renowacji. Teren wokół boiska nie jest zagospodarowany, brak jakiegokolwiek „małej” infrastruktury i zieleni. Cały plac ogrodzony jest płotem z metalowej siatki w złym stanie technicznym.

Ponadto na terenie wsi Mokre znajduje się wiele malowniczo położonych stawów i oczek wodnych. Większość z nich stanowi własność prywatną, jednak dwa są ogólnie dostępne i mają szczególne walory rekreacyjne. To staw parafialny oraz staw sołecki, który jest miejscem spacerów i spotkań

okolicznej ludności. Stawy te leżą w najstarszej części wsi, otoczone są przez urokliwą zieleń. Są to jedne z najpiękniejszych zakątków wsi.



Fot.24- Stawy i oczka wodne to jeden z najbardziej charakterystycznych elementów wsi

4. Infrastruktura społeczna

Na terenie wsi sołectwej Mokre znajduje się remiza Ochotniczej Straży Pożarnej w Mokrem. Budynek znajduje się przy głównej ulicy wsi, prowadzi do niego podjazd z kostki brukowej wykonany we wrześniu 2008 r. Teren przyległy do remizy ogrodzony jest płotem z metalowej siatki, wymagającym konserwacji i remontu.

Budynek remizy jest obszerny i zaspokaja potrzeby mieszkańców. Znajduje się tu sala widowiskowa na 100 osób ze sceną oraz zapleczem sanitarnym. W remizie jest również kuchnia, wyposażona w kuchenkę, lodówkę oraz podstawowy sprzęt AGD. W związku z tym, iż na terenie sołectwa nie ma żadnej instytucji kultury, remiza pełni rolę ośrodka rekreacyjno-kulturalnego Mokrego. Tu odbywają się zebrania wiejskie, zabawy taneczne, wesela i inne przyjęcia okolicznościowe jak np. „Gwiazdka” dla dzieci. Do celów rekreacyjnych lokalnej społeczności wykorzystywany jest także plac przed remizą. Jest to miejsce spotkań mieszkańców, organizowane są tu majówki i pikniki, a także festyny rekreacyjno-sportowe. Przed budynkiem remizy znajduje się boisko z trawiastej nawierzchni, z dwiema bramkami. Poza tym teren dokoła remizy jest niezagospodarowany.

Budynek remizy – na zewnątrz - jest w dobrym stanie technicznym. W 2006 r. wykonano remont elewacji oraz dachu. Konieczne jest jednak przeprowadzenie remontu również wewnątrz

budynku, w szczególności – odmalowanie ścian oraz sufitów. Priorytetem powinno być także wykonanie nowego ogrodzenia oraz zagospodarowanie placu przyległego do remizy.



Fot.25- Budynek remizy OSP w Mokrem

W Mokrem znajduje się także budynek po dawnej szkole podstawowej. Jest to budynek z czerwonej cegły, z częścią drewniana, położony jest bezpośrednio obok kościoła parafialnego, przy głównej ulicy. Szkoła w Mokrem obecnie nie istnieje. Warto przy tym wspomnieć, iż tradycje szkolnictwa na tym terenie były od dziesiątków lat bardzo silne. Jak podają kroniki w 1928 r. do szkoły w Mokrem uczęszczało ponad 45 dzieci. Obecnie dzieci z Mokrego uczęszczają do szkół poza sołectwem tj. do szkoły podstawowej w Malachinie (do III klasy), a następnie do szkół w Czersku. Warto dodać, iż Mokre charakteryzuje się wysoką liczbą dzieci i młodzieży w wieku przedszkolno-szkolnym, która od lat utrzymuje się na tym samym, wysokim poziomie tj. około 60 dzieci. Stąd mieszkańcy czynią starania o utworzenie we wsi przedszkola. W chwili obecnej żadne z dzieci z Mokrego nie korzysta z wychowania przedszkolnego, w związku ze sporą odległością do najbliższej placówki tego typu.



Fot.26- Budynek „starej szkoły” w Mokrem

5. Infrastruktura techniczna

W Mokrem znajduje się sieć wodociągowa. Została ona wybudowana w 2002 roku i podłączono do niej większość gospodarstw. W związku z tym zaledwie kilka gospodarstw korzysta z własnych ujęć wody.

Nie ma natomiast sieci kanalizacyjnej. Nieczystości odprowadzane są do bezodpływowych, zbiorników, opróżnianych przez prywatne przedsiębiorstwa posiadające do tego stosowną licencję. Fekalia te odwożone są do oczyszczalni ścieków w Czersku.

Odpady stałe odbierane są natomiast przez Zakład Usług Komunalnych w Czersku i wywożone na wysypisko śmieci w Nieżurawie.

Ponadto w Mokrem znajduje się sieć telekomunikacyjna oraz elektryczna napowietrzna kablowa i oświetlenie uliczne.

6. Gospodarka i rolnictwo

Na terenie sołectwa Mokre zarejestrowanych jest 6 podmiotów, prowadzących działalność gospodarczą. Są to mikro i małe przedsiębiorstwa działające w branżach: handel detaliczny (2 podmioty), usługi budowlane (3) oraz ratownictwo medyczne (1).

Tereny sołectwa mają stricte rolniczy charakter. Wg ewidencji gruntów, udział poszczególnych klas gruntów sołectwa Mokre przedstawia się następująco: lasy (wg klasy) – 34 ha,

lasy (bez klasy) – 2152 ha , łąki - 319 ha, pastwiska – 13,87 ha , rola – 362,24 ha, pozostałe (w tym budowlane) – 136 ha.



Fot.27- Typowo rolniczy charakter okolic Mokrego

7. Kapitał społeczny i ludzki.

W sołectwie Mokre działa bardzo niewiele organizacji i grup społecznych. Jedyną istniejącą, zarejestrowaną organizacją jest Ochotnicza Straż Pożarna w Mokrem, która – wraz z Sołtysem oraz Radą Sołecką – przejęła funkcję lidera i głównego organizatora życia społecznego we wsi. Funkcję taką pełni również miejscowy Ksiądz Proboszcz.

Kilkanaście lat temu w Mokrem działało Koło Gospodyń Wiejskich, jednak zostało ono rozwiązane.

Brak aktywności społecznej w formie formalnych lub nieformalnych grup jest symptomatyczny dla tej społeczności i dość niezrozumiały. Mokre ma bowiem zarówno wspaniały kapitał ludzki do prowadzenia tego typu działalności (jest tu spora grupa seniorów, kobiet oraz młodzieży), jak i techniczny – remizę OSP, pozwalającą na organizację spotkań. Barięą wydaje się być jedynie brak lidera i impulsu, który wyzwoliłby w tych społecznościach chęć zorganizowanego, aktywnego działania. Potencjał mieszkańców jest ogromny, czego dowodem może być np. ich bardzo aktywna i wielokierunkowa działalność skupiona wokół parafii i kościoła.

III. Ocena mocnych i słabych stron sołectwa.

S F	Mocne strony	Słabe strony
-----	--------------	--------------

<p>1. Atrakcyjne położenie komunikacyjne (przy drodze powiatowej Czersk – Wiele, w pobliżu linii kolejowej)</p> <p>2. Bliskość ośrodków miejskich (dostępność potencjalnych miejsc zatrudnienia i edukacji - 6 km do Czerska, 9 km do Karsina)</p> <p>3. Zadowalająca baza parkingowa (plac w centrum wsi - przy plebanii, zatoczka przy sklepie – barze oraz teren przy Domu Strażaka)</p> <p>4. Atrakcyjne położenie turystyczne okolicy (brak przemysłu, czyste powietrze, wody i lasy, rzeka Niechwaszcz i Kanał Mokierski, pomniki przyrody), a także piękne położenie i układ samej wsi Mokre – w otoczeniu starych okazów drzew (lip, kasztanowców, buków, dębów), wśród malowniczych oczek wodnych – wszystko to czyni Mokre i okolice miejscem atrakcyjnym zarówno dla turystów, jak i do osiedlania się na stałe</p> <p>5. Bogate walory historyczne (zabytki sztuki sakralnej i świeckiej - kaplica św. Józefa, cmentarz poewangelicki, zabudowania podworskie, karczma)</p> <p>6. Dobre warunki do prowadzenia okółorolniczej działalności (np. agroturyzmu, zbieractwa i przetwórstwa runa leśnego, rolnictwa ekologicznego)</p> <p>7. Wykorzystanie roli Mokrego jako przedwojennego, silnego ośrodka ludności niemieckiej (zainteresowanie Niemców pochodzących z Mokrego, odkrywanie losów i historii wsi)</p>	<p>1. Brak odpowiedniej infrastruktury (m.in. brak kanalizacji, zły stan głównej drogi Czersk – Mokre – Karsin – Wiele, brak bezpiecznego przejścia dla pieszych w centrum wsi – z kościoła do kaplicy oraz od strony drogi na Zamość, zły stan wiat przystankowych PKS)</p> <p>2. Brak bazy turystycznej (brak miejsc noclegowych)</p> <p>3. Brak zagospodarowania centrum wsi Mokre (zaniedbane stawy w centrum wsi, zniszczone ogrodzenie placu przy kaplicy, brak ławeczek, wiat i innych miejsc odpoczynku dla turystów i mieszkańców, brak jakichkolwiek oznaczeń zabytków i miejsc cennych historycznie)</p> <p>4. Zły stan budynków historycznych (budynki nieoznakowane, popadające w ruinę, zarośnięty i zaniedbany cmentarz poewangelicki)</p> <p>5. Brak zaplecza rekreacyjno-sportowego dla dzieci i młodzieży (brak placu zabaw dla dzieci, słabe zagospodarowanie placu przed remizą, gdzie mieści się m.in. zaniedbane boisko bez żadnej infrastruktury (ławeczki, kosze na śmieci itd.)</p> <p>6. Brak przedszkola, ośrodka kultury, organizacji społecznych (formalnych i nieformalnych)</p>
---	--

SFERA SPOŁECZNA	<p>1. Młode społeczeństwo – duży udział dzieci i młodzieży w strukturze lokalnej społeczności, społeczność rozwojowa</p> <p>2. Mentalność typowo pomorska: (gospodarność, pracowitość, patriotyzm lokalny – zadbane gospodarstwa i posesje, brak nieużytków leżących ugiorem – zagospodarowanie wszelkich gruntów ornych i zielonych itd.)</p> <p>3. Wzrost świadomości i potrzeby zmian, oraz otwieranie się na pewne formy aktywności pod warunkiem właściwego ich ukierunkowania i silnego lidera; (wysoka frekwencja na imprezach organizowanych przez Radę Sołecką czy OSP świadczy o popycie mieszkańców na ofertę kulturalno-oświatową)</p>	<p>1. Mała aktywność i integracja społeczna w pozakościelnych dziedzinach życia społecznego , brak lidera świeckiego (wyjątek: OSP) (brak formalnych i nieformalnych organizacji pozarządowych i grup działania, nieliczne inicjatywy oddolne na rzecz lokalnej społeczności itd.)</p> <p>3. Brak jakiegokolwiek oferty aktywizacji i zagospodarowania wolnego czasu dla poszczególnych grup mieszkańców:</p> <ul style="list-style-type: none"> • dzieci i młodzieży (np. świetlica młodzieżowa, klub, drużyna harcerska, kółka zainteresowań), • kobiet (np. KGW, koła zainteresowań – hafciarstwo, makrama itd) • seniorów (np. Klub Seniora, Koło PZEiR) <p>mimo posiadanych zasobów osobowych oraz technicznych (remiza). Brak powszechnie dostępnego miejsca spotkań lokalnej społeczności.</p> <p>4. Utrudniony dostęp do wychowania przedszkolnego (w chwili obecnej z tej formy oświaty nie korzysta żadne dziecko z terenu sołectwa).</p>
------------------------	---	--

SFERA EKONOMICZNA	SZANSE	ZAGROŻENIA
	<p>1. Możliwość pozyskiwania środków z zewnętrznych źródeł finansowania (fundusze strukturalne, fundacje, konkursy, stowarzyszenia, granty instytucji itd.), a także inne korzyści płynące z integracji z UE (np. wymiana młodzieży, promocja kultury i rzemiosła)</p> <p>2. Popyt na agroturyzm i czynny odpoczynek na łonie przyrody - wykorzystanie walorów przyrodniczych (las, rzeka, czyste powietrze, pięknie zagospodarowana zieleń we wsi etc.), historycznych (zabytki) oraz dostępności komunikacyjnej dla rozwoju turystyki; stworzenie w tym celu odpowiedniej infrastruktury i zaplecza. Ponadto popyt na</p>	<p>1. Trudności w sprawnym pozyskiwaniu środków unijnych na potrzeby wsi takie jak: skomplikowane procedury, ostre kryteria itd., ograniczone możliwości wnoszenia wkładu własnego;</p> <p>2. Konkurencja sąsiedniej gminy (Karsin) oraz innych, atrakcyjnych turystycznie wsi położonych wzdłuż drogi Czersk – Wiele w „walce” o turystę.</p> <p>3. Deprecjacja sektora rolnego w gospodarce, co sprawia, iż standard życia mieszkańców – z reguły rolników – obniża się;</p> <p>4. Niekorzystna sytuacja gospodarcza regionu</p>

<p>rolnictwo i produkty ekologiczne, w tym na naturalne dary runa leśnego z czystych i nieskażonych terenów.</p> <p>3. Zjawisko „ucieczki z miast” tj moda na osiedlanie się za miastem, ale jednocześnie w bezpośredniej jego bliskości, na łonie przyrody;</p> <p>Bliskość miasta Czarska sprawia, że mieszkańcy sołectwa mają zapewniony nieuciążliwy dostęp do miejsc pracy, szkół, ochrony zdrowia, banków, sklepów itd., a przy tym na co dzień mieszkają w otoczeniu pięknej i nieskażonej przyrody, spokoju i w pewnej izolacji, nie rezygnując ze zdobyczy cywilizacji.</p> <p>Wszystko to sprawia, iż - biorąc pod uwagę także wygodny dojazd asfaltową drogą powiatową (5 minut) - Mokre ma wszelkie atuty do osiedlania się tu.</p> <p>4. Dobre położenie komunikacyjne – przy szlaku z Kociewia/Borów Tucholskich na Zabory i Kaszuby; duże natężenie ruchu turystycznego w tym kierunku; poprzez wyeksponowanie zabytków oraz udostępnienie miejsc odpoczynku istnieje szansa „zatrzymania” w Mokrem turystów podróżujących w kierunku Wiele (jezioro, Kalwaria Wielewska) i Kaszub.</p> <p>5. Promocja przedsiębiorczości, zwłaszcza pomoc mikro, małym i średnim przedsiębiorstwom w rozwoju firmy oraz pomoc w utworzeniu własnej firmy; korzystne warunki dla podejmowania działalności na obszarze gminy Czarsk (ulgi i preferencje)</p>	<p>(wysoka inflacja, zastój gospodarczy, dekonunktura na lokalnym rynku usług, niekorzystne relacje cenowe, zbyt restrykcyjne przepisy)</p>
--	---

SFERA SPOŁECZNA	<p>1. Aktywność mieszkańców wsi, pozwalająca m.in. na zagospodarowanie wsi odpowiadające zdiagnozowanym potrzebom i oczekiwaniom mieszkańców. Stwarza to realne szanse na poprawę ich jakości życia, a przez to – zatrzymanie niekorzystnego zjawiska emigracji do miasta.</p> <p>Poprawę jakości życia może przynieść w szczególności: otwarcie przedszkola, utworzenie miejsca spotkań młodzieży, zajęcia tematyczne dla poszczególnych grup wiekowych z wykorzystaniem remizy OSP, aktywizacja osób starszych, stworzenie infrastruktury rekreacyjnej</p> <p>2. Moda na powrót do korzeni i kultywowanie tradycji; otwarcie się na bogatą historię Mokrego – uprzątnięcie cmentarza ewangelickiego, oznakowanie zabytków, spisanie dziejów wsi (kronika wioski). Wytworzenie więzi emocjonalnej z własną wsią daje szanse na wzrost poczucia odpowiedzialności za nią i troski o nią, traktując ją jako swoiste dziedzictwo kulturowe.</p> <p>3. Promowanie idei liderów wiejskich i powszechna edukacja społeczna (kampanie społeczne, warsztaty, szkolenia), pokonująca stereotypy i bariery oraz budująca podwaliny świadomego społeczeństwa obywatelskiego, otwartego na potrzeby swego środowiska.</p>	<p>1. Migracja młodzieży do miasta, wytwarzanie silnej więzi z Czerskiem, który zaspokaja potrzeby kulturalne i rekreacyjne młodych ludzi, poprzez liczne zajęcia w Ośrodku Kultury, szkołach, świetlicach, bibliotece itd. W odpowiedzi na to młodzież ukierunkowuje aktywność na działania prowadzone na terenie miasta. Osłabieniu ulega przez to więź z rodzinną wsią, która staje się jedynie „noclegownią” młodych ludzi.</p> <p>2. Dysonans pomiędzy tożsamością kulturową, a środowiskiem naturalnym i aspiracjami cywilizacyjnymi mieszkańców (negatywne skutki przemian kulturowych)</p> <p>3. Stagnacja, marazm, bierność lokalnej społeczności, „czekanie” zamiast „działania”. Destrukcyjne nastawienie pogłębia brak optymizmu i pozytywnej „energii” oraz wiary w skuteczność działania; niechęć do podejmowania odpowiedzialności za sprawy lokalnej społeczności. Brak impulsu do działania.</p> <p>4. Niedostateczne rozpoznanie dóbr kultury w regionie – zaniedbane zabytki, nie wpisane do rejestru czy ewidencji zabytków mimo swych walorów historycznych.</p>
------------------------	---	---

IV. Opis planowanych zadań na lata 2009-2016

1. Budowa sieci kanalizacyjnej we wsi Mokre (stanowiąca odcinek sieci Czersk – Malachin – Mokre)

Opis zadania: Kanalizacja sanitarna grawitacyjna, przepompownie ścieków wraz z przyłączami tłocznymi oraz przykanaliki sanitarne w Mokrem. Pozwoli to na uporządkowanie gospodarki ściekowej w miejscowości Mokre. W wyniku podłączenia Mokrego do sieci kanalizacyjnej ścieki bytowo-gospodarcze zostaną odprowadzone na miejską oczyszczalnię ścieków w Czersku poprzez istniejący system kanalizacji grawitacyjnej.

Cel: Ograniczenie zanieczyszczenia środowiska przyrodniczego, poprawa jakości życia mieszkańców

Grupa odbiorców: mieszkańcy wsi Mokre

Harmonogram realizacji: 2009 - 2010 (wg WPI Gminy Czersk)

Koszt: 3 228 988, 42 zł brutto

Źródło finansowania: PROW

2. Remont i przebudowa świetlicy w Mokrem – remont budynku wewnątrz, wyposażenie na potrzeby organizacji imprez sołeckich dla dzieci, młodzieży i innych grup (w szczególności wyposażenie kuchni, adaptacja strychu nad garażem).

Opis zadania: Remont pomieszczeń tj. malowanie ścian i sufitów oraz doposażenie w sprzęt sportowo-rekreacyjny (stół do ping-ponga, sprzęt sportowy) oraz doposażenie kuchni w sprzęt AGD (lodówka, kuchenka, zamrażarka). W miarę możliwości – zakup stołów do Sali, adaptacja strychu nad częścią garażu oraz wymiana drzwi zewnętrznych do Sali i na zaplecze.

Cel: poprawa jakości, zakresu i dostępności lokalnej infrastruktury społecznej poprzez jej modernizację i podniesienie poziomu wyposażenia.

Grupa odbiorców: mieszkańcy wsi Mokre, sołectwa Mokre oraz osoby spoza sołectwa, korzystające z remizy

Harmonogram realizacji: 2009 -2013

Koszt: 30 000,00 zł

Źródło finansowania: RPO WP, PROW, środki własne

3. Utworzenie alternatywnej formy wychowania przedszkolnego w Mokrem oraz adaptacja „małej sali” remizy OSP

Opis zadania: W związku z dużą grupą dzieci w wieku przedszkolnym, zamieszkujących wieś i sołectwo Mokre oraz nie funkcjonowaniem tu żadnej placówki przedszkolnej, istnieje konieczność utworzenia jednej z form wychowania przedszkolnego. Realizacja zadania polega na utworzeniu w Mokrem oddziału alternatywnej formy edukacji przedszkolnej w remizie OSP, zapewniającego ok.12 h zajęć w tygodniu, przez okres 2 lat (2009-2010). Oddział będzie mieścić się na „małej Sali” w remizie, w związku z czym zachodzi konieczność jej przystosowania do potrzeb przedszkola.

Cel: wyrównywanie szans edukacyjnych poprzez zmniejszanie nierówności w stopniu upowszechnienia edukacji przedszkolnej

Grupa odbiorców: dzieci w wieku 3-5 lat z terenu sołectwa Mokre

Harmonogram realizacji: 2009-2010

Koszt: ok. 500 tys. zł/ przygotowanie zadania (2009) oraz jego finansowanie w latach 2009-2010

Źródło finansowania: EFS

4. Organizacja szkoleń, warsztatów oraz zajęć mających na celu aktywizację i zagospodarowanie wolnego czasu dla poszczególnych grup mieszkańców

Opis zadania: Zagospodarowanie wolnego czasu różnych grup mieszkańców Mokrego poprzez organizację zajęć tematycznych i kół zainteresowań, w szczególności: dzieci i młodzieży (np. szkoła tańca, kurs karate), kobiet (np. hafciarstwo, makrama, Koło Gospodyń Wiejskich – zajęcia kulinarne, szkolenia z agroturystyki) itd) oraz seniorów (np. „wieczorki”, kurs komputerowy, zajęcia taneczne, muzyczne, zajęcia i kursy Czerskiego Uniwersytetu III Wieku).

Cel: podniesienie aktywizacji społeczności lokalnej

Grupa odbiorców: mieszkańcy sołectwa Mokre i okolic

Harmonogram realizacji: 2009-2014

Koszt: 15 000,00 zł/rocznie

Źródło finansowania: RPO WP, PROW, środki Ministerstwa Kultury i Dziedzictwa Narodowego, LGD „Sandry Brdy”

5. Zagospodarowanie placu przy OSP w Mokrem – budowa placu zabaw, zagospodarowanie boiska oraz terenów przyległych dla organizacji imprez sołeckich

Opis zadania: Budowa kompleksu rekreacyjnego dla dzieci z huśtwakami, zjeżdżalnią i piaskownicą oraz prace porządkowe na boisku – wyrównanie murawy, zakup nowych bramek, wyposażenie placu w niezbędną infrastrukturę (ławeczki, stoły, zadaszenia, kosze na śmieci) dla imprez sołeckich

Cel: zwiększenie lokalnej atrakcyjności inwestycyjnej, osiedleńczej i turystycznej; poprawa jakości, zakresu i dostępności lokalnej infrastruktury społecznej poprzez jej modernizację i podniesienie poziomu wyposażenia, rozwój sprawności fizycznej mieszkańców

Grupa odbiorców: mieszkańcy sołectwa Mokre i okolic, turyści

Harmonogram realizacji: 2009 - 2011

Koszt: 80 000,00 zł

Źródło finansowania: RPO WP, PROW lub środki własne

6. Uporządkowanie ewangelickiej części cmentarza w Mokrem oraz renowacja zachowanych nagrobków

Opis zadania: Uporządkowanie terenu poewangelickiego cmentarza – wykarczowanie terenu, renowacja zachowanych nagrobków, przeniesienie szczątków pochowanych do wspólnej mogiły – zgodnie z właściwymi procedurami i przepisami prawa

Cel: poprawa estetyki wsi, zachowanie dziedzictwa kulturowego

Grupa odbiorców: mieszkańcy parafii Mokre oraz potomkowie osób pochowanych na cmentarzu

Harmonogram realizacji: 2009-2014

Koszt: 100 000,00 zł

Źródło finansowania: RPO WP, PROW, fundacje polsko-niemieckie, środki własne parafii

7. Zmiana dachu na kaplicy św. Józefa w Mokrem oraz wpisanie jej do ewidencji/rejestru zabytków

Opis zadania: Zmiana pokrycia dachowego na zabytkowej, XVIII wiecznej Kaplicy Św. Józefa. Aby zwiększyć możliwości pozyskiwania potencjalnych środków finansowych na ochronę kaplicy należy pilnie rozpocząć działania zmierzające do wpisania jej do rejestru zabytków.

Cel: ochrona dziedzictwa kulturowego

Grupa odbiorców: mieszkańcy sołectwa i okolic, turyści oraz ich następne pokolenia

Harmonogram realizacji: 2009-2014

Koszt: 50 000,00 zł

Źródło finansowania: RPO WP, PROW, środki własne parafii, środki fundacji zajmujących się ochroną zabytków

8. Zagospodarowanie centrum wsi poprzez oznakowanie zabytków, oczyszczenie stawów wodnych oraz budowę elementów małej architektury oraz faszynowanie i zarybienie oczek wodnych;

Opis zadania: Zagospodarowanie najbardziej atrakcyjnego obszaru wsi – centrum, skoncentrowanego w najstarszej, historycznej części Mokrego, z wykorzystaniem istniejącej już bazy parkingowej oraz dogodnego położenia – nad główną drogą Czersk – Wiele. Zadanie obejmuje: oznakowanie zabytków, ustawienie ławeczek i koszy na śmieci, nowe ogrodzenie placu sołectkiego i kościelnego, faszynowanie i zarybienie oczek wodnych;

Cel: poprawa estetyki miejscowości i lokalnej infrastruktury turystycznej, a przez to wzrost atrakcyjności turystycznej Mokrego

Grupa odbiorców: mieszkańcy sołectwa Mokre, turyści

Harmonogram realizacji: 2009-2014

Koszt: 100.000,00 zł

Źródło finansowania: RPO WP, PROW, środki własne oraz środki parafii, Ministerstwo Kultury i Dziedzictwa Narodowego

9. Powołanie i działalność lokalnych organizacji społecznych oraz nieformalnych grup m.in. Koło Gospodyń Wiejskich, drużyna harcerska, Klub Seniora oraz organizacja przez nie corocznego cyklu imprez dla mieszkańców

Opis zadania: Aktywizacja lokalnej społeczności przez utworzenie oraz wzmocnienie możliwości działania grup/organizacji lokalnych różnych grup mieszkańców. Cykl imprez obejmuje m.in. Dzień Strażaka, Dzień Seniora, dzień Dziecka, dzień Kobiet, Mikołajki, Gwiazdka dla dzieci, festyn letni, Noc Świętojańska i inne

Cel: aktywizacja i integracja społeczności lokalnych, poprawa jakości życia mieszkańców, promocja sołectwa oraz jego walorów historycznych

Grupy odbiorców: mieszkańcy sołectwa Mokre i okolic, turyści

Harmonogram realizacji: 2009 - 2014

Koszt: 15 000,00 /rocznie

Źródło finansowania: RPO WP, LGD „Sandry Brdy”

10. Monografia dziejów wsi Mokre

Opis zadania: Oparcowanie i wydanie monografii Mokrego, z wykorzystaniem pozostałych dokumentów – kroniki szkolnej, wspomnień, zdjęć. Monografia może być sporządzona w formie kroniki lub woluminu drukowanego (np. w formie folderu)

Cel: Upowszechnienie bogatej historii miejscowości i przybliżenie historycznych postaci Mokrego, zebranie i zarchiwizowanie rozproszonych pamiątek, kronik i innego rodzaju archiwów dotyczących historii Mokrego

Grupa odbiorców: mieszkańcy Mokrego, turyści, zainteresowani historią

Harmonogram realizacji: 2009 - 2014

Koszt: 10 000,00 zł

Źródło finansowania: Ministerstwo Kultury i Dziedzictwa Narodowego, środki własne, fundacje.

11. Utworzenie Izby Historycznej Wsi i odzyskanie pamiątek, zabranych po II wojnie św.

Opis zadania: Po ukończeniu II wojny św. z Mokrego, które było silnym centrum ludności niemieckiej zabrano wiele najcenniejszych pamiątek, a także rozgrabiono i rozebrano miejsca publiczne (kościół ewangelicki) i majątek ludności niemieckiej. Część cennych eksponatów z kościoła i kaplicy została przeniesiona do Kościoła w Czersku, kroniki szkolne – do szkół w innych miejscowościach. Dla wzmocnienia tożsamości wsi celowe jest odzyskanie tych pamiątek i wyeksponowanie ich w jednym miejscu.

Cel: Upowszechnienie bogatej historii miejscowości i przybliżenie historycznych postaci Mokrego, zebranie i zarchiwizowanie rozproszonych pamiątek, kronik i innego rodzaju archiwów dotyczących historii Mokrego

Grupa odbiorców: mieszkańcy Mokrego, turyści, zainteresowani historią

Harmonogram realizacji: 2009 - 2016

Koszt: 10 000,00 zł

Źródło finansowania: Ministerstwo Kultury i Dziedzictwa Narodowego, środki własne, fundacje.

V. Podsumowanie

W oparciu o specyfikę wsi oraz zdiagnozowane potrzeby naszych mieszkańców, odwołując się również do bogatej historii i tradycji tych ziem, powstała zrównoważona koncepcja nowoczesnego, przyszłościowego sołectwa, będącego odzwierciedleniem potrzeb i oczekiwań mieszkańców, stanowiącą jednocześnie atrakcyjny „produkt turystyczny”.

Przedstawiona w niniejszym dokumencie wizja sołectwa Mokre wraz z uszczegółowieniem kierunków jego rozwoju na lata 2009-2016, została wypracowana w październiku 2008 r. przez zespół roboczy w składzie:

1. Gabriela Niesiołowska – sołtys sołectwa Mokre
2. Barbara Baszanowska – Rada Sołecka Mokre
3. Mariusz Lewandowski – OSP Mokre
4. Elżbieta Wons – mieszkanka wsi Mokre, pracownik UM w Czersku
5. Joanna Turzyńska – mieszkanka wsi Mokre
6. Krzysztof Czapiewski – Rada Sołecka Mokre
7. Bogusław Gliniecki – Rada Sołecka Mokre
8. Magdalena Apostołowicz – Urząd Miejski w Czersku.



Fot.28 Prace Grupy Roboczej, październik 2008 r.