

PROGNOZA ODDZIAŁYWANIA NA ŚRODOWISKO DO PROJEKTU MIEJSCOWEGO PLANU ZAGOSPODAROWANIA PRZESTRZENNEGO w rejonie ulicy Krętej w Czersku

organ sporządzający:

Burmistrz Czerska

wykonawca:

**GEOECOM Jakub Makarewicz
urbanistyka, ochrona środowiska**

Paulina Matecka
uprawniona do wykonywania ocen
oddziaływania na środowisko
na podstawie art. 14a ustawy
z dnia 3 października 2008 r.
o ocenach oddziaływania na środowisko

marzec 2024

1.	WSTĘP	5
2.	OPIS ZAWARTOŚCI OCENIANEGO DOKUMENTU PLANISTYCZNEGO ZE SZCZEGÓLNYM UWZGLĘDNIENIEM ZAWARTYCH W NIM CELÓW	6
3.	OCENA I DEFINICJA PROBLEMÓW ŚRODOWISKOWYCH OBSZARU	9
4.	CELE OKREŚLONE W INNYCH DOKUMENTACH DOTYCZĄCYCH OBSZARU MIEJSCOWEGO PLANU	9
5.	OPIS I OCENA STANU ŚRODOWISKA OBSZARU PLANU	10
5.1.	Położenie obszaru opracowania	10
5.2.	Klimat i zjawiska atmosferyczne	11
5.3.	Rzeźba terenu	11
5.4.	Budowa geologiczna	12
5.5.	Wody podziemne	12
5.6.	Wody powierzchniowe	12
5.7.	Walory przyrodnicze	12
5.8.	Obiekty kultury materialnej	12
6.	ZAGOSPODAROWANIE PRZESTRZENNE I OCHRONA ZASOBÓW PRZYRODY	13
6.1.	Ochrona prawna zasobów przyrodniczych i walorów krajobrazowych przed antropopresją	13
6.2.	Ocena zachowania walorów krajobrazowych terenu	15
6.3.	Ocena zgodności dotychczasowego użytkowania i zagospodarowania obszaru z cechami i uwarunkowaniami przyrodniczymi	16
6.4.	Przydatność terenu do rozwoju funkcji użytkowych	16
7.	CHARAKTERYSTYKA PROBLEMÓW OCHRONY ŚRODOWISKA ISTOTNYCH Z PUNKTU WIDZENIA REALIZACJI PLANU, W TYM SZCZEGÓLNIIE DOTYCZĄCYCH OBSZARÓW CHRONIONYCH	16
7.1.	Degradacja powietrza atmosferycznego	17
7.2.	Degradacja gleb i degradacja powierzchni ziemi	17
7.3.	Degradacja wód powierzchniowych i podziemnych	18
7.4.	Hałas	18
7.5.	Oddziaływanie w zakresie pola elektromagnetycznego	19
7.6.	Zagrożenie ryzykiem poważnej awarii przemysłowej	19
8.	CHARAKTERYSTYKA POTENCJALNYCH ZMIAN ŚRODOWISKA W PRZYPADKU BRAKU REALIZACJI USTALEŃ OCENIANEGO DOKUMENTU	19
9.	PRZEWIDYWANE ZNACZĄCE ODDZIAŁYWANIA BEZPOŚREDNIE, POŚREDNIE, WTÓRNE, SKUMULOWANE, KRÓTKOTERMINOWE, ŚREDNIOTERMINOWE I DŁUGOTERMINOWE, STAŁE I CHWILOWE ORAZ POZYTYWNE I NEGATYWNE, NA CELE I PRZEDMIOT OCHRONY OBSZARU NATURY 2000 ORAZ INTEGRALNOŚĆ TEGO OBSZARU, A TAKŻE NA ŚRODOWISKO	20
10.	OPIS STANU ŚRODOWISKA NA OBSZARACH OBJĘTYCH PRZEWIDYWANYMI ZNACZĄCYMI SKUTKAMI DLA ŚRODOWISKA I OBSZARÓW NATURA 2000	24
11.	PROPOZYCJE ROZWIĄZAŃ MAJĄCYCH NA CELU ZAPOBIEGANIE, OGRANICZANIE LUB KOMPENSACJĘ PRZYRODNICZĄ NEGATYWNYCH ODDZIAŁYWAŃ NA ŚRODOWISKO, A SZCZEGÓLNIIE NA CELE I PRZEDMIOT OCHRONY ORAZ INTEGRALNOŚĆ I SPÓJNOŚĆ OBSZARÓW NATURA 2000	25
12.	INFORMACJE O STOSOWANYCH METODACH SPORZĄDZANIA PROGNOZY	25
13.	PROPOZYCJE METOD ANALIZY SKUTKÓW REALIZACJI USTALEŃ OCENIANEGO DOKUMENTU	26
14.	OCENA PRZEWIDYWANYCH ZNACZĄCYCH ODDZIAŁYWAŃ NA CELE I PRZEDMIOT OCHRONY ORAZ INTEGRALNOŚĆ I SPÓJNOŚĆ OBSZARÓW NATURA 2000	26
15.	ANALIZA WARIANTOWA	26
16.	WNIOSKI	27
17.	STRESZCZENIE SPORZĄDZONE W JĘZYKU NIESPECJALISTYCZNYM	28
18.	OŚWIADCZENIE	29
19.	LITERATURA I WYKORZYSTANE MATERIAŁY	29

ZAŁĄCZNIK GRAFICZNY

1. WSTĘP

Niniejsza prognoza jest częścią procedury strategicznej oceny oddziaływania na środowisko projektu miejscowego planu zagospodarowania przestrzennego opracowywanego na podstawie uchwały nr LXI/698/23 Rady Miejskiej w Czersku z dnia 31 października 2023 r. w sprawie przystąpienia do sporządzania miejscowego planu zagospodarowania przestrzennego w rejonie ulicy Krętej w Czersku. Strategiczna ocena oddziaływania na środowisko opiera się o przepisy ustawy z dnia 3 października 2008 r. o udostępnianiu informacji o środowisku i jego ochronie, udziale społeczeństwa w ochronie środowiska oraz o ocenach oddziaływania na środowisko (t.j. Dz. U. z 2023 r. poz. 1094 ze zm.) – zwanej dalej „ustawą ooś”.

Całość prac wykonanych w celu sporządzenia niniejszego opracowania spoczywała po stronie autorów – Pauliny Mateckiej oraz Jakuba Makarewicza. W opracowaniu Prognozy wykorzystano materiały źródłowe, których wykaz zamieszczono na końcu opracowania.

Obligatoryjny zakres prognozy oddziaływania na środowisko opracowywanej na potrzeby miejscowego planu zagospodarowania przestrzennego precyzuje art. 51 ustawy ooś. Zakres ten został uzgodniony z Państwowym Powiatowym Inspektorem Sanitarnym oraz z Regionalnym Dyrektorem Ochrony Środowiska. Organy nie wniosły zmian w zakresie prognozy w przedmiotowej sprawie, w stosunku do zakresu zawartego w ustawie ooś.

Prognoza sporządzona została według zaleceń zawartych w podręczniku „Natura 2000 w planowaniu przestrzennym – rola korytarzy ekologicznych” M. Kistowskiego i M. Pchałka (2009). Obejmuje ona cztery części podstawowe i piątą – podsumowującą, na które składają się:

Część dokumentacyjno-analityczna, polegająca na określeniu metod sporządzania prognozy, omówieniu treści ocenianego projektu dokumentu planistycznego oraz celów sformułowanych w innych przyjętych lub wcześniej przygotowanych dokumentach dotyczących przestrzeni przedmiotowego obszaru, a także na charakterystyce stanu środowiska oraz problemów ochrony środowiska (szczególnie odnoszących się do obszarów i obiektów chronionych w świetle u.o.p.) w obszarze objętym opracowaniem.

- Część dotycząca oceny zgodności z innymi dokumentami, polegająca na ocenie wewnętrznej zgodności dokumentu, sposobu uwzględnienia w analizowanym dokumencie celów (w szczególności dotyczących ochrony środowiska) sformułowanych w innych dokumentach dotyczących opracowywanego obszaru, a także ocenie sposobu uwzględnienia w ocenianym dokumencie problemów ochrony środowiska występujących na analizowanym obszarze, szczególnie dotyczących ochrony przyrody.
- Część oceny oddziaływania na środowisko, która obejmuje określenie przewidywanych znaczących oddziaływań na poszczególne komponenty środowiska przyrodniczego, ludzi oraz wybrane elementy środowiska „zbudowanego” oraz na cele i przedmiot ochrony, jak i integralność oraz spójność obszarów Natura 2000.
- Część konkluzji i wskazań dotyczących zmian projektu dokumentu, stanowiących kluczowe wnioski z przeprowadzonej oceny, zawierające w szczególności charakterystykę oddziaływań i ich istotności (w tym dla gatunków i siedlisk o znaczeniu priorytetowym) oraz propozycje: 1) działań łagodzących, 2) rozwiązań alternatywnych w stosunku do zawartych w ocenianym dokumencie, w tym odrębnie dla działań mogących powodować znaczące negatywne skutki dla celów i przedmiotów ochrony oraz integralności i spójności obszarów N2000, 3) działań kompensujących negatywne skutki dla środowiska, a szczególnie dla obszarów N2000, 4) metod monitorowania skutków realizacji ustaleń ocenianego dokumentu planistycznego dla środowiska.
- Część podsumowująca, zawierająca wnioski z wcześniej przeprowadzonych etapów.

Główną częścią prognozy jest identyfikacja źródeł zagrożeń oraz określenie przewidywanych znaczących oddziaływań, w tym oddziaływań bezpośrednich, pośrednich, wtórnych, skumulowanych, krótkoterminowych, średnioterminowych i długoterminowych, stałych i chwilowych oraz pozytywnych i negatywnych, na środowisko i jego poszczególne elementy z uwzględnieniem zależności między nimi.

Prognoza jest wysoko specjalistycznym instrumentem posiadającym wszystkie cechy analizy systemowej. Jako taka stosuje metody otwarte, dostosowane do rodzaju i charakteru analizowanego dokumentu - tj. projektu zmiany planu. Jej zadaniem jest wskazywanie i przedstawianie skutków środowiskowych związanych z przyszłym uchwaleniem przez decydentów projektu planu oraz sposobów uniknięcia niepożądanych skutków działań.

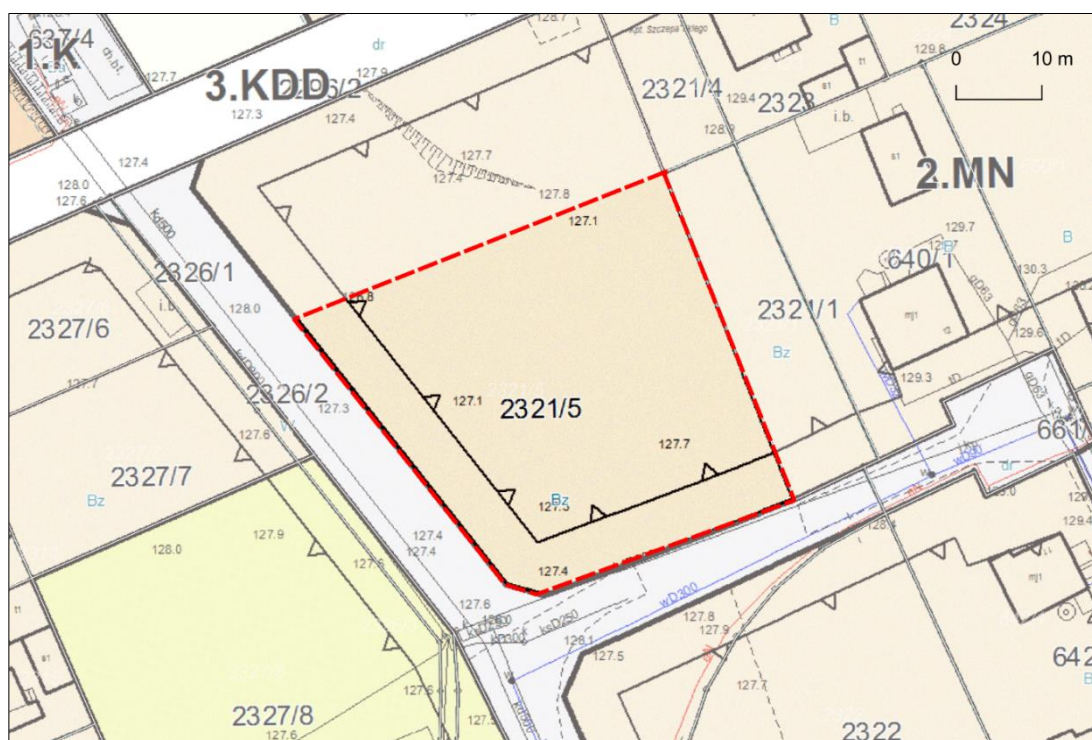
Prognoza do projektu planu nie jest dokumentem, który w sposób ilościowy wskazuje presje i oddziaływania, wynikające z realizacji zapisów planu, a pokazuje, na przykładzie konkretnych przykładów, ogólny kierunek, w którym zmierzać będą przyszłe problemy środowiskowe wynikające z realizacji dokumentu. Jest to wynikiem stosunkowo ogólnych danych o przyszłych inwestycjach, szczególnie w odniesieniu do szczegółów technicznych, które mogą mieć istotne znaczenie dla wielkości wywieranych presji środowiskowych. Skupiono się zatem na określeniu jakościowym kierunków przemian oraz poddano charakterystyce cechy poszczególnych oddziaływań.

2. OPIS ZAWARTOŚCI OCENIANEGO DOKUMENTU PLANISTYCZNEGO ZE SZCZEGÓLNYM UWZGLĘDNIENIEM ZAWARTYCH W NIM CELÓW

Obszar objęty opracowaniem planu obejmuje tereny położone na północy miasta Czersk, przy ul. Krętej. W granicach analizowanego obszaru dominują tereny otwarte, zajęte przez roślinność trawiastą, urozmaicone przez pojedyncze drzewami. Na wschodzie obszar obejmuje drogę gruntową. Poza tym nie występuje zabudowa, ani inne elementy infrastruktury technicznej.

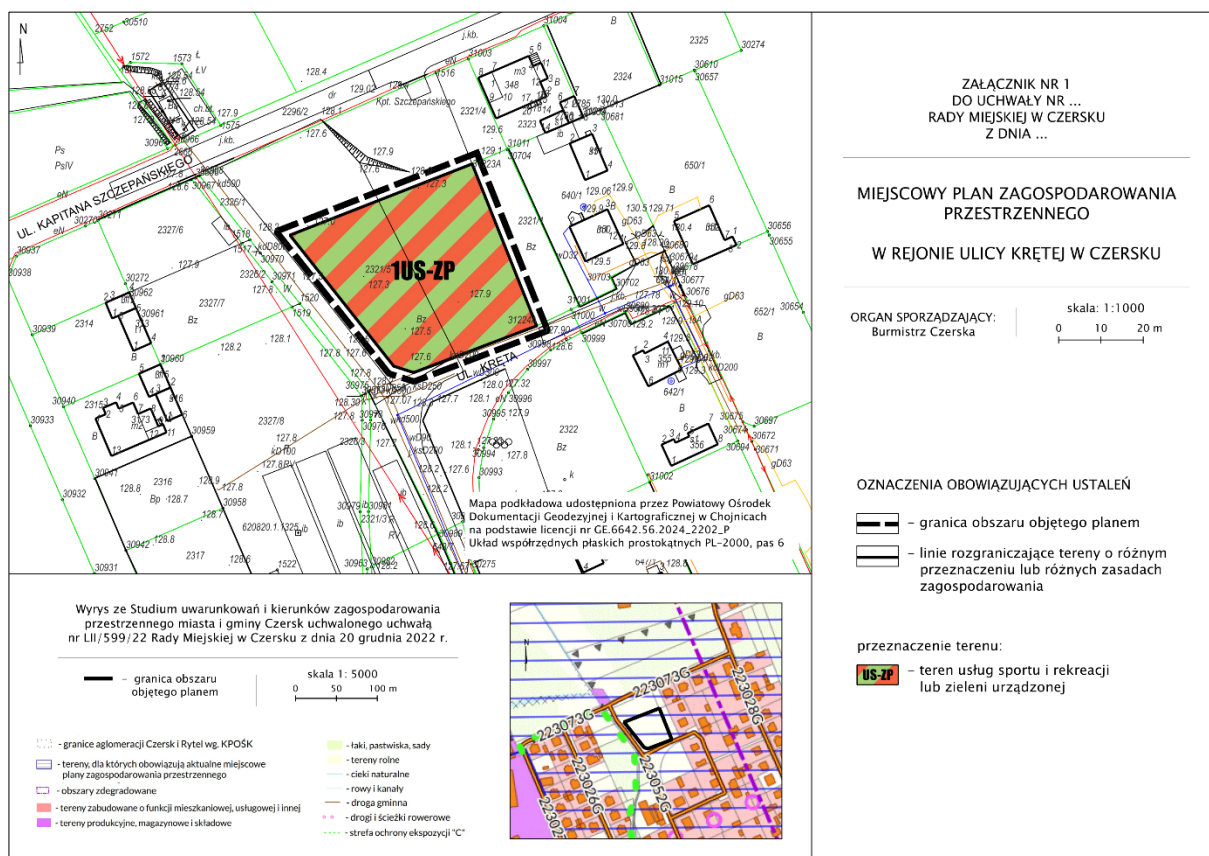
Obecnie w granicach obszaru objętego opracowaniem obowiązują ustalenia uchwały nr XXIV/279/20 Rady Miejskiej w Czersku z dnia 22 września 2020 r. w sprawie uchwalenia zmiany miejscowego planu zagospodarowania przestrzennego części miasta Czersk w rejonie ulic: Starogardzkiej, Wicka Rogali i Podgórznej w Czersku. Na jej mocy w granicach obszaru wyznaczono teren zabudowy mieszkaniowej jednorodzinnej (2.MN).

Zgodnie z uchwałą nr LXI/698/23 Rady Miejskiej w Czersku przyjęcie planu ma na celu dopuszczenie na przedmiotowym terenie realizacji usług z zakresu sportu i rekreacji.



Rysunek 1. Położenie obszaru objętego opracowaniem (czerwona linia przerywana) na tle obowiązującego miejscowego planu zagospodarowania przestrzennego (źródło: czersk.e-mapa.net)

Biorąc pod uwagę uwarunkowania fizyczne, przyrodnicze oraz wynikające z dotychczasowego zagospodarowania przestrzeni, w granicach obszaru projektu planu wyznaczono teren usług sportu i rekreacji lub zieleni urządzonej, oznaczony symbolem **1US-ZP**.



Rysunek 2. Projekt miejscowego planu zagospodarowania przestrzennego w rejonie ulicy Krętej w Czarsku – Rysunek w pomniejszeniu

Rozwiązania przyjęte w ocenianym dokumencie

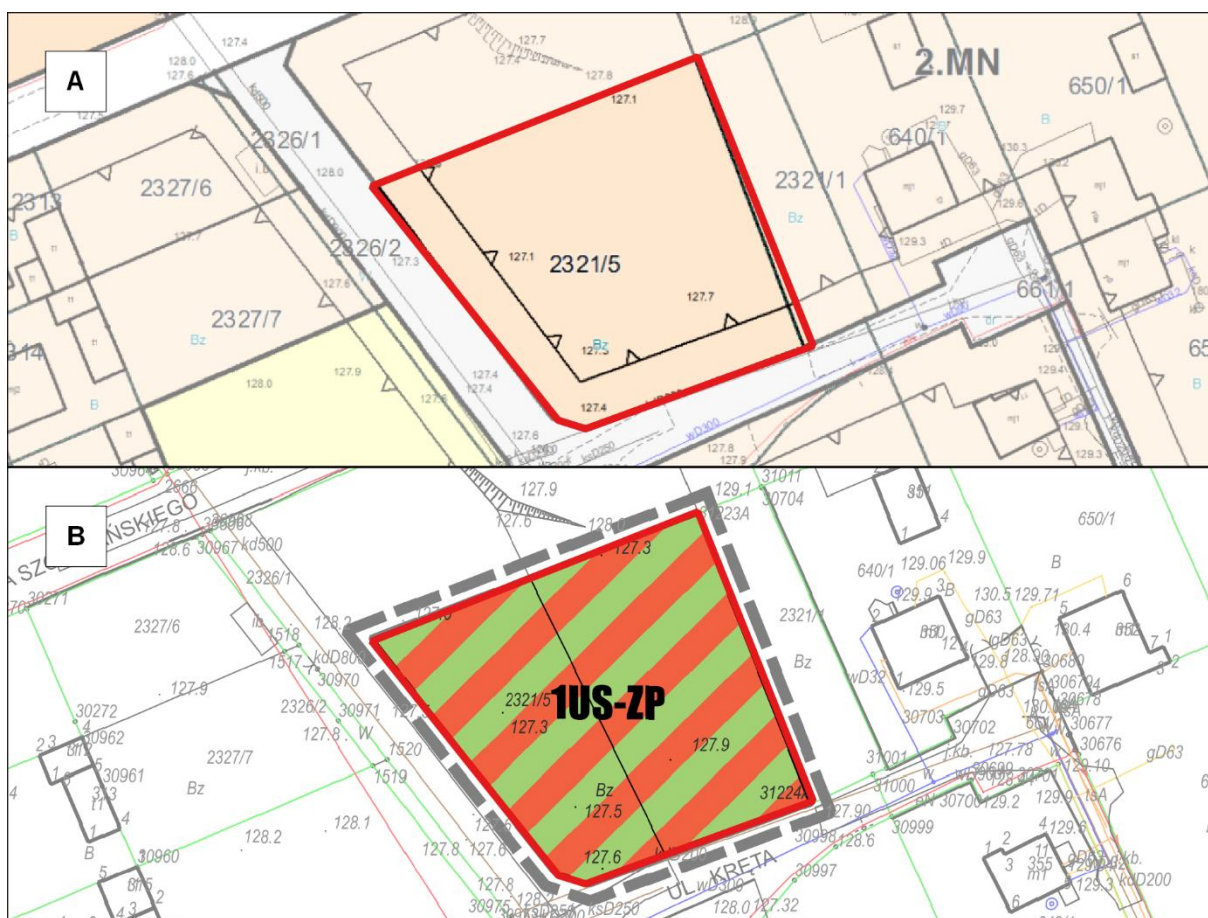
W zakresie zasad ochrony środowiska, przyrody i krajobrazu na przedmiotowym obszarze wprowadzono zakaz lokalizacji przedsięwzięć mogących potencjalnie znacząco i zawsze znacząco oddziaływać na środowisko, zgodnie z przepisami odrębnymi, z wyłączeniem inwestycji celu publicznego. Ustalono, że projektowane użytkowanie i zagospodarowanie terenu nie może stanowić źródła zanieczyszczeń dla środowiska wodno-gruntowego. W planie wprowadzono zapisy nakładające obowiązek ochrony drzew oraz zobowiązujące do wzbogacenia obszaru różnorodnymi formami zieleni. Dodatkowo ustalono, że podczas projektowania zieleni towarzyszącej zagospodarowaniu terenu należy wybierać gatunki drzew adekwatne dla danego siedliska. W projekcie zawarto ustalenia odnośnie hałasu – dla terenu obowiązują dopuszczalne poziomy hałasu, ustalone w przepisach odrębnych, jak dla terenów rekreacyjno-wypoczynkowych.

W projektowanym miejscowym planie zagospodarowania przestrzennego przeznaczono obszar pod teren usług sportu i rekreacji lub zieleni urządzonej. Dopuszczono realizację ścieżek pieszych i rowerowych. Dla zapewnienia ładu przestrzennego, na obszarze wprowadzono zakaz lokalizacji obiektów niezwiązanych z podstawowym przeznaczeniem terenu i jego obsługą, z wyłączeniem inwestycji celu publicznego, rozumianych jako urządzenia infrastruktury technicznej. Dopuszczono realizację obiektów budowlanych, z wyłączeniem budynków, o maksymalnej wysokości 7,0 m. Ustalono zasady realizacji dachów – przewidziano dachy dwu- lub wielospadowe o kącie nachylenia połaci dachowych od 12° do 50°. O harmonijny wygląd obszaru zadbano również poprzez określenie powierzchni biologicznie czynnej, której udział wynosi minimum 50%.

W projekcie planu uwzględniono położenie działek w granicach Obszaru Natura 2000 Bory Tucholskie PLB220009, w związku z czym zawarto odesłanie do odpowiednich przepisów odrębnych.

W projekcie planu zawarto ustalenia odnośnie infrastruktury technicznej dotyczące zaopatrzenia w energię elektryczną i wodę do celów przeciwpożarowych, uregulowano kwestię odprowadzania wód opadowych i roztopowych oraz gospodarowania odpadami. Ponadto zadbano o rozwiązania w zakresie obsługi komunikacyjnej poprzez drogę publiczną zlokalizowaną poza granicami opracowania – ul. Kręta.

W stosunku do obowiązującego planu z 2020 r. można stwierdzić, że projektowany dokument wprowadza zmianę w zakresie przeznaczenia terenu. W obowiązującym planie obszar został przeznaczony pod zabudowę mieszkaniową jednorodzinną (2.MN), z kolei w projektowanym pod usługi sportu i rekreacji lub zieleni urządzonej (1US-ZP). W konsekwencji zmianie uległy również wskaźniki zagospodarowania terenu, adekwatnie do planowanych funkcji. Wszystkie wprowadzone zmiany mają charakter dostosowujący zagospodarowanie do aktualnych potrzeb i warunków rozwojowych obszaru umożliwiającą realizację nowych inwestycji. Przyjęte rozwiązania pozwolą na stworzenie dobrze zaplanowanej ogólnodostępnej, atrakcyjnej przestrzeni publicznej służącej do celów sportowo-rekreacyjnych, co wpłynie korzystnie na lokalną społeczność. Przepisy projektowanego dokumentu odzwierciedlają założenia zrównoważonego rozwoju.



Rysunek 3. Zestawienie rysunku obowiązującego miejscowego planu zagospodarowania przestrzennego (A) z projektem planu (B) – czerwoną linią zaznaczono obszar objęty projektem planu

3. OCENA I DEFINICJA PROBLEMÓW ŚRODOWISKOWYCH OBSZARU

Generalnie stan środowiska w opisywanym obszarze odpowiada środowiskom terenów miejskich, otwartych, podlegających sukcesji, położonych w otoczeniu terenów zainwestowanych. Analizowany obszar posiada miejscowy plan z 2020 r., zatem planowane zagospodarowanie ma na celu zmianę obowiązujących ustaleń, z uwzględnieniem potrzeb lokalnej społeczności.

Ze względu na położenie w sąsiedztwie analizowanego obszaru dróg gminnych o niewielkim natężeniu ruchu nie jest on narażony na duży hałas oraz emisję gazów i pyłów do powietrza. Nie przewiduje się, aby w granicach analizowanego obszaru dochodziło do przekroczenia poziomów dopuszczalnych. Ze względu na sąsiedztwo obiektów mieszkaniowych należy unikać lokalizowania obiektów uciążliwych w granicach przedmiotowych terenów.

Ruch komunikacyjny nie pozostaje jednak bez znaczenia również dla jakości powietrza. Na stan aerosanitarny wpływa również zabudowa mieszkaniowa występująca w bezpośrednim sąsiedztwie obszaru. Uwarunkowania takie mają wpływ na rozwój zjawiska emisji niskiej, którą należy w możliwie największym stopniu ograniczać. Zalecane jest zachowana i wkomponowanie istniejącej zieleni wysokiej w przyszłe zagospodarowanie terenu oraz wprowadzenie nowych okazów, co zwiększy regeneracyjne właściwości powietrza

Obszar położony jest na utworach piaszczystych, co generuje problemy związane z jakością środowiska wodno-gruntowego. W granicach obszaru występują tereny otwarte, nieuszczelnione, które wykazują podatność na przenikanie zanieczyszczeń do środowiska wodno-gruntowego. W związku z tym należy podejmować działania mające na celu niedopuszczenie do pogorszenia jakości środowiska wodno-gruntowego, jak np. zadbanie o racjonalne rozwiązania w zakresie gospodarki wodami opadowymi i roztopowymi. Jest to ważne również w kontekście kierunku spływu wód podziemnych oraz położenia w granicach obszaru chronionego - Obszaru Natura 2000 Bory Tucholskie. Zadbanie o infrastrukturę techniczną pozwoli utrzymać jakość wód podziemnych na odpowiednim poziomie.

Analizowany obszar stanowią tereny otwarte, niezabudowane. Biorąc pod uwagę zagospodarowanie występujące w otoczeniu obszaru w postaci zabudowy mieszkaniowej, bez przestrzeni rekreacyjno-sportowych, wskazane jest wprowadzenie na przedmiotowym terenie funkcji umożliwiających aktywny wypoczynek.

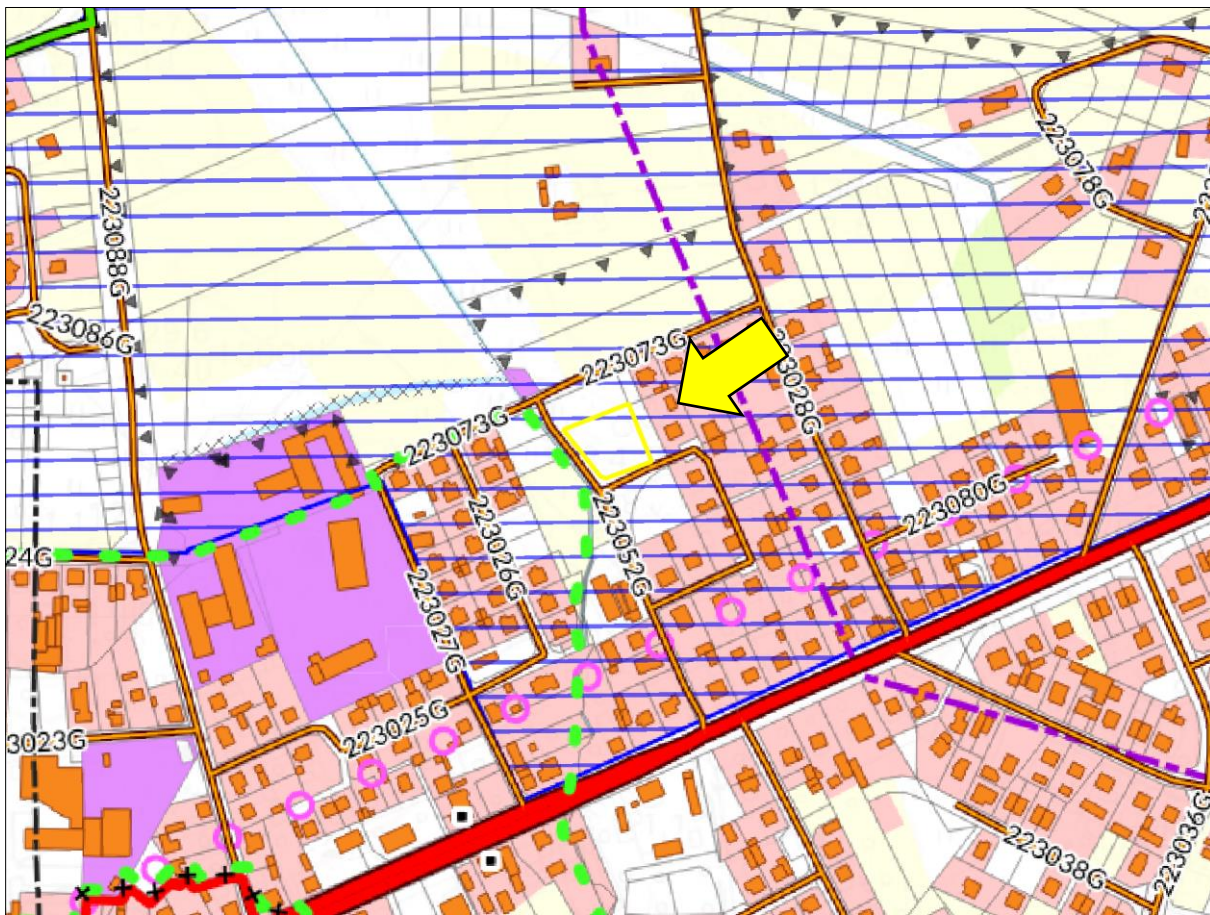
4. CELE OKREŚLONE W INNYCH DOKUMENTACH DOTYCZĄCYCH OBSZARU MIEJSCOWEGO PLANU

Ustalenia Studium uwarunkowań i kierunków zagospodarowania przestrzennego miasta i gminy Czersk

Studium uwarunkowań i kierunków zagospodarowania przestrzennego miasta i gminy Czersk, zostało przyjęte uchwałą nr LII/599/22 Rady Miejskiej w Czersku z dnia 20 grudnia 2022 r. W ww. studium przedmiotowy teren znajduje się w granicach strefy funkcjonalno-przestrzennej I – wielofunkcyjnej i centrotwórczej miasta Czersk, w podstrefie a – wielofunkcyjnej centrum.

Ustalenia Studium dla danej jednostki przewidują m.in.: modernizację istniejącej zabudowy, uzupełnienie zabudowy, wymianę substancji budowlanej wyeksploatowanej na nową; przekształcenia funkcjonalno-przestrzenne mające na celu wzmocnienie i rozwój funkcji śródmiejskich; kontynuację rozwoju zabudowy na terenach obowiązujących planów miejscowych; zamiar sporządzenia miejscowych planów zagospodarowania przestrzennego na obszarach o w pełni wykształconej zwartej strukturze funkcjonalno-przestrzennej, terenach dalszego rozwoju wielofunkcyjnego, terenach wielofunkcyjnego rozwoju o wiodącej funkcji usługowej i produkcyjnej, terenów, dla których podjęto uchwałę o przystąpieniu do sporządzenia miejscowego planu zagospodarowania przestrzennego oraz już zainwestowanych w celu wprowadzenia zasad kształtowania przestrzeni; poprawę stanu technicznego budynków, jakości substancji budowlanej oraz rewitalizację; usprawnienie układu komunikacyjnego w oparciu o istniejące i nowo

projektowane drogi oraz wyprowadzenie ruchu pojazdów z centrum; realizację węzła przesiadkowego, integrującego ruch kolejowy, autobusowy, samochodowy, pieszy i rowerowy itp.



Rysunek 4. Fragment Studium uwarunkowań i kierunków zagospodarowania przestrzennego miasta i gminy Czersk (obszar objęty projektem planu zaznaczono kolorem żółtym i wskazano strzałką)

5. OPIS I OCENA STANU ŚRODOWISKA OBSZARU PLANU

5.1. Położenie obszaru opracowania

Obszar objęty opracowaniem tj. fragment działki ewidencyjnej nr 2321/5 obejmuje tereny położone w północnej części miasta Czersk, przy ul. Krętej. Pod względem administracyjnym jest to wschód powiatu chojnickiego, południe województwa pomorskiego. Powierzchnia obszaru wynosi 0,16 ha. Biorąc pod uwagę zaktualizowaną regionalizację fizycznogeograficzną (Solon, Borzyszkowski, i in., 2019) przedmiotowy obszar położony jest w centrum mezoregionu Bory Tucholskie (314.71), należącego do makroregionu Pojezierze Południowopomorskie (314.6-7).

Obszar objęty opracowaniem stanowią tereny otwarte, porośnięte przez roślinność trawiastą i pojedyncze drzewa. W granicach obszaru poza drogą gruntową nie występuje zabudowa ani inne elementy antropogeniczne. Roślinność występująca na obszarze nie przedstawia większego zróżnicowania, można tam spotkać gatunki występujące pospolicie na pobliskich obszarach.

W najbliższym sąsiedztwie obszaru – na terenach położonych na wschód, południe i zachód – znajduje się zabudowa mieszkaniowa jednorodzinna wraz z towarzyszącą zielenią ozdobną, przydomową, a także obiekty gospodarcze. Na północ od obszaru występują z kolei tereny otwarte, niezagospodarowane, które stanowią rezerwę terenową pod nową zabudowę. Obszar oddalony jest o około 0,8 km od centrum miasta. Około 400 m na północ od granic obszaru przebiega linia kolejowa nr 203 relacji Tczew-Kostrzyn o znaczeniu państwowym, z kolei niecałe 200 m na południe droga krajowa nr 22 (ul. Starogardzka).



Rysunek 5. Ortofotomapa z podziałem katastralnym przedstawiająca obszar objęty projektem planu (czarna linia przerywana; źródło: geoportal.gov.pl)

Obszar objęty opracowaniem posiada dostęp do wszystkich podstawowych mediów infrastrukturalnych: kanalizacji (sanitarnej i deszczowej), wodociągu, energii elektrycznej oraz telekomunikacji. Infrastruktura techniczna w postaci podziemnej przebiega wzdłuż ul. Krętej i ul. Kapitana Szczepańskiego. Obsługa komunikacyjna obszaru zapewniana jest głównie przez ulicę Krętą.

5.2. Klimat i zjawiska atmosferyczne

Obszar objęty opracowaniem znajduje się w zasięgu rejonu klimatycznego Pojezierza Pomorskiego. Warunki pogodowe kształtowane są tu przez masy powietrza napływające z głębi Eurazji oraz w mniejszym stopniu z Atlantyku. Charakterystyczną cechą występującego klimatu jest wpływ terenów zabudowanych na topoklimat obszarów. Na obszarze opracowania występuje topoklimat terenów otwartych, niezabudowanych. Charakterystyczne dla niego są dobre warunki termiczne i wilgotnościowe oraz możliwość przewietrzania - są to tereny o predyspozycjach do rozwoju budownictwa. Warunki lokalnego klimatu modyfikuje jednak obecność zabudowy w bezpośrednim sąsiedztwie obszaru, gdzie dostrzegalne jest zaostrzenie topoklimatu poprzez słabe zdolności akumulacji ciepła i szybkie wypromieniowanie. Obecność zieleni przydomowej, w tym wysokiej, pomimo niewielkiego zagęszczenia, wpływa na zwiększenie wilgotności powietrza czy obniżenie temperatury. Generalnie, biorąc pod uwagę ogólne warunki topoklimatyczne, jest to obszar o korzystnych predyspozycjach rozwoju.

5.3. Rzeźba terenu

Pod względem geomorfologicznym analizowany obszar znajduje się w granicach sandru Brdy. Teren charakteryzuje się stosunkowo płaską powierzchnią o wysokościach bezwzględnych rzędu 127,9-128,6 m n.p.m. Najniższymi rzędnymi charakteryzują się tereny położone w części północno-zachodniej (127,9-128,0 m n.p.m.), natomiast najwyższymi tereny zlokalizowane w części

południowo-wschodniej (do 128,6 m n.p.m.). Średnie nachylenie terenu nie przekracza 1%.

Ukształtowanie powierzchni nie nosi śladów znacznych przekształceń, do tej pory obszar nie został wykorzystany w żadnym konkretnym kierunku. W związku z niewielkim naturalnym urozmaiceniem rzeźby, nie występują tam tereny o znacznym nachyleniu, które byłyby zagrożone uruchomieniem ruchów masowych. Cały obszar jest wolny od osuwisk. Warunki morfometryczne są korzystne pod względem rozwoju inwestycji.

5.4. Budowa geologiczna

Na analizowanym obszarze utwory powierzchniowe reprezentowane są przez piaski i żwiry wodnolodowcowe o miąższości około 2 m, położone na glinach zwałowych. Głębiej występują warstwy starszych piasków i żwirów oraz glin zwałowych, zdeponowanych na mioceńskich łożach, mułkach i piaskach z wkładkami węgla brunatnego.

Występujące w obrębie równiny sandrowej piaski i żwiry zaliczane są do gruntów nośnych. Nie stwierdzono występowania utworów organicznych. Pod względem przydatności gruntów dla budownictwa można stwierdzić, że obszar posiada korzystne warunki geologiczno-inżynierskie i możliwe jest tam kształtowanie zabudowy.

W granicach obszaru opracowania i jego najbliższym otoczeniu nie stwierdzono występowania udokumentowanych złóż kopalin, a także obszarów i terenów górniczych.

5.5. Wody podziemne

Obszar objęty projektem planu znajduje się poza granicami wyznaczonych głównych zbiorników wód podziemnych. Zgodnie z podziałem Polski na 174 jednolite części wód podziemnych (JCWPd) działki objęte opracowaniem zlokalizowane są w obrębie JCWPd nr 36 (PLGW200036).

Głębokość do pierwszego poziomu wodonośnego wynosi powyżej 10 m. Odpływ wód podziemnych odbywa się w kierunku północno zachodnim, w stronę obniżenia terenu odwadnianego przez rów melioracyjny zlokalizowany poza granicami opracowania.

Budowa geologiczna determinuje, poza występowaniem poziomów wodonośnych, również odporność układu hydrogeologicznego na przedostawanie się zanieczyszczeń z powierzchni terenu do wód podziemnych. Układ odporności jest tutaj słaby – utwory powierzchniowe tj. piaski i żwiry nie zapewniają izolacji, a tym samym umożliwiają przedostawanie się szkodliwych substancji do podłoża. Ma to szczególnie istotne znaczenie w kontekście położenia w obrębie terenów zabudowanych.

Na analizowanym obszarze nie występują ujęcia wód podziemnych. Nie znajduje się on również w granicach stref ochrony bezpośredniej ujęć z obszaru gminy.

5.6. Wody powierzchniowe

Analizowany obszar znajduje się w granicach Jednolitej Części Wód Powierzchniowych Czerska Struga (RW200009292529) o statusie naturalnej części wód. Czerska Struga przepływa niecały 1,0 km na południowy zachód od analizowanego obszaru. W granicach objętych opracowaniem nie występują wody powierzchniowe, płynące czy stojące

Zgodnie z danymi Krajowego Zarządu Gospodarki Wodnej przedmiotowe tereny znajdują się poza wyznaczonym obszarem zagrożenia powodziowego.

5.7. Walory przyrodnicze

Flora analizowanego obszaru nie wykazuje większego zróżnicowania, warstwa roślinności jest niemal jednorodna na całym obszarze. W granicach analizowanego obszaru występują tereny otwarte, niezabudowane, gdzie rozwinęła się roślinność antropogeniczna, z pospolitymi gatunkami traw i zbiorowisk ruderalnych, składających się głównie z babki zwyczajnej *Plantago major*, mniszka pospolitego *Taraxacum officinale*, perzu właściwego *Elymus repens*, pokrzywy zwyczajnej *Urtica dioica*.

Urozmaicenie stanowią pojedyncze drzewa – klony *Acer*. Roślinność obszaru wykorzystuje niezbyt żyzne gleby, dlatego też można uznać, iż nie reprezentuje gatunków o dużych wymaganiach siedliskowych. Brak tam cennych i chronionych gatunków, zamiast tego można tam spotkać gatunki występujące pospolicie na pobliskich obszarach.

Obszar leży w granicach miasta, zatem jest pod wpływem antropopresji, co nie sprzyja bytowaniu zwierząt, zwłaszcza większych. Pod względem dostępności dla fauny analizowane tereny mogą mieć znaczenie głównie dla ornitofauny. Na terenach zurbanizowanych widywana jest awifauna typowo miejska: gołąb miejski *Columba livia f. urbana*, sierpówka *Sreptopelia decaocto*, grzywacz *Columba palumbus*, szpak pospolity *Sturnus vulgaris*, wróbel domowy *Passer domesticus*, kawka *Corvus monedula*, piecuszek *Phylloscopus torchilus*, kos zwyczajny *Turdus merula*, sikora bogatka *Parus major*, sójka *Garrus glandarius*, kopciuszek *Phoenicurus ochruros*, sroka *Pica pica*. Jak wspomniano wcześniej przedmiotowe tereny nie stanowią obszaru szczególnie cennego pod względem bioróżnorodności, jednak mogą leżeć na trasie wędrówek ptactwa, migrującego między terenami rolnymi i leśnymi otaczającymi miasto, a siedliskami wodnymi w dolinie Czerskiej Strugi.

5.8. Obiekty kultury materialnej

W granicach obszaru planu nie występują obiekty zabytkowe, takie jak zabytki kultury materialnej wpisane do rejestru zabytków. Nie stwierdzono występowania stanowisk ochrony archeologicznej i konserwatorskiej.

6. ZAGOSPODAROWANIE PRZESTRZENNE I OCHRONA ZASOBÓW PRZYRODY

6.1. Ochrona prawna zasobów przyrodniczych i walorów krajobrazowych przed antropopresją

Teren gminy Czersk charakteryzuje się wysokimi walorami środowiska przyrodniczego (przede wszystkim ze względu na rozległą dolinę Brdy oraz tereny leśne wchodzące w skład Borów Tucholskich), w związku z tym znaczna część terenów w jej granicach objęta została ochroną na mocy ustawy o ochronie przyrody z dnia 16 kwietnia 2004 r. (t.j. Dz. U. z 2023 r. poz. 1336 ze zm.). Obszar objęty opracowaniem zawiera się w granicach Obszaru Natura 2000 Bory Tucholskie PLB220009.

Obszar Natura 2000 Bory Tucholskie PLB220009 - obszar specjalnej ochrony ptaków (Dyrektywa Ptasia) został utworzony w 2008 r. Obszar jest dość jednolitą równiną sandrową, rozciętą dolinami Brdy i Wdy oraz urozmaiconą licznymi jeziorami, oczkami wodnymi i wzniesieniami o charakterze moreny dennej. Dominują siedliska leśne, przede wszystkim bory sosnowe. Typowy obszar młodogłacjalny, obejmujący w większości jałowe piaski. Rzeźba terenu ostoi jest urozmaicona, występują tu wysoczyzny i rozległe wzgórza, liczne pagórki oraz doliny i rynny. Sieć wodna jest silnie rozwinięta (wody zajmują około 14% powierzchni). Ostoję odwadnia rzeka Brda wraz ze swymi licznymi dopływami, z których najważniejszym jest Zbrzyca. Wiele rzek charakteryzuje duży spadek i silny prąd. Wśród jezior liczne są jeziora przepływowe połączone z systemem wodnym Brdy. W sumie jest około 60 jezior, w tym największe Charzykowskie - 1363 ha, zaś najgłębsze Ostrowite - 43 m. Lasy stanowią około 70% obszaru, są to przede wszystkim bory świeże, ale także bagienne i suche; występują też grądy, lasy bukowo-dębowe, łęgi i olsy, a także liczne torfowiska. Grunty orne, łąki i pastwiska pokrywają około 15% terenu.

W ostoi występuje co najmniej 28 gatunków ptaków z Załącznika I Dyrektywy Ptasiej, 6 gatunków z Polskiej Czerwonej Księgi (PCK). Gniazduje tu 107 gatunków ptaków. W okresie lęgowym obszar zasiedla co najmniej 1% populacji krajowej następujących gatunków ptaków: bielik, kania czarna, kania ruda, podgorzałka, puchacz, rybitwa czarna, rybitwa rzeczna, zimorodek, żuraw, gągoł, nurogęs, tracz długodzioby; w stosunkowo wysokim zagęszczeniu występuje błotniak stawowy. W okresie wędrówek występuje na tym obszarze co najmniej 1% populacji szlaku wędrówkowego łabędzia krzykliwego (do 400 osobników) i żurawia (do 1800 osobników na noclegowisku). Ponadto, w ostoi

występuje największe w skali regionu skupienie jezior lobeliowych. Ochronie podlegają dobrze zachowane torfowiska i zbiorowiska leśne, stanowiska licznych gatunków rzadkich i zagrożonych, w tym gatunków reliktowych, a także bogata chiropterofauna.

Dla obszaru sporządzono plan zadań ochronnych, przyjęty zarządzeniem Regionalnego Dyrektora Ochrony Środowiska w Bydgoszczy i Regionalnego Dyrektora Ochrony Środowiska w Gdańsku z dnia 31 marca 2015 r. w sprawie ustanowienia planu zadań ochronnych dla obszaru Natura 2000 Bory Tucholskie PLB220009 (Dz. Urz. Woj. Kuj.-Pom. z 2015 r. poz. 1183), zmienione Zarządzeniem Regionalnego Dyrektora Ochrony Środowiska w Gdańsku i Regionalnego Dyrektora Ochrony Środowiska w Bydgoszczy z dnia 27 czerwca 2022 r. (Dz. Urz. Woj. Kuj.-Pom. z 2022 r. poz. 3382).

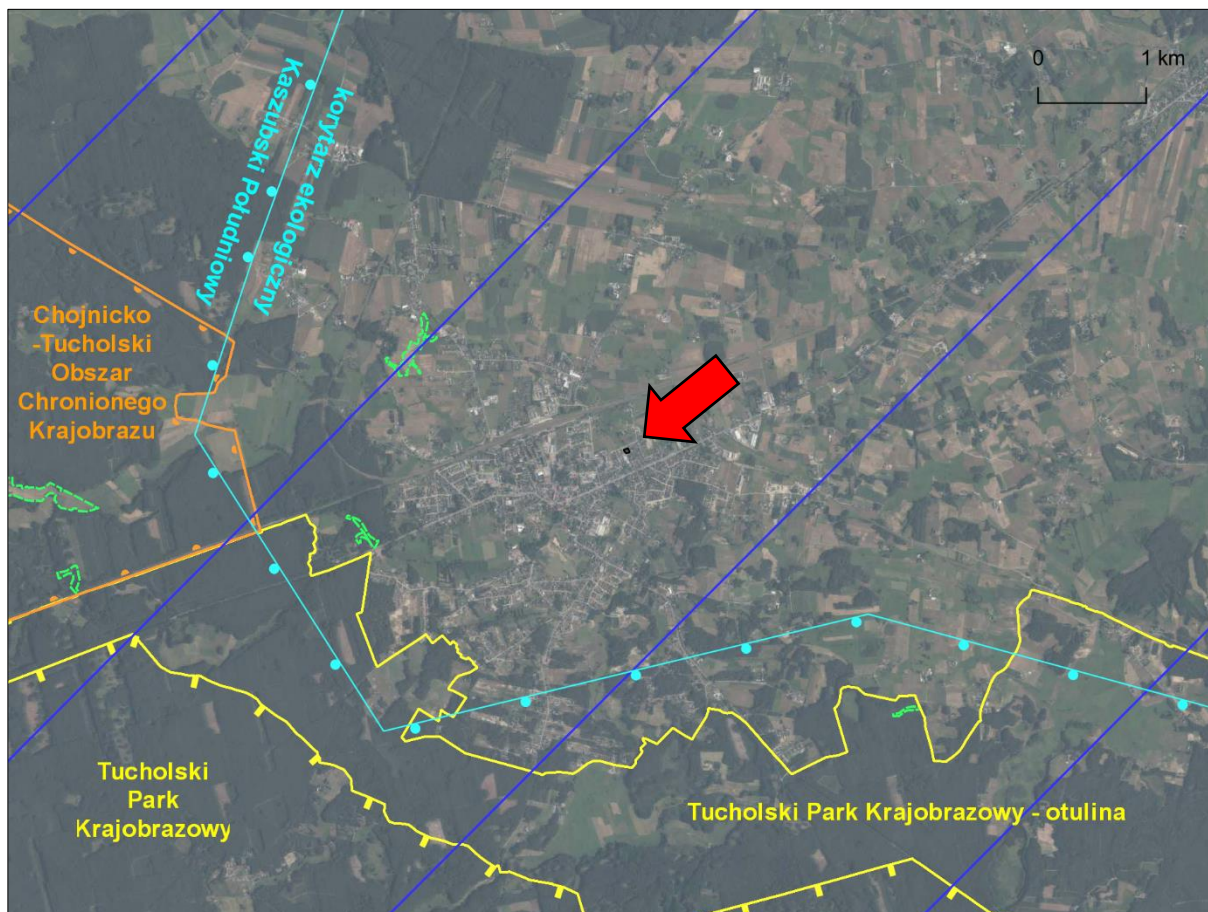
W poniższej tabeli zawarto najważniejsze negatywne oddziaływania mające wpływ na Obszar.

Tabela 1. Najważniejsze oddziaływania i działalność mające duży wpływ na obszar Natura 2000 Bory Tucholskie PLB220009

Poziom (H- wysoki, M – średni, L-niski)	Zagrożenia i presje - kod	Zagrożenia i presje - opis	Wewnętrzne (I)/	Odniesienie do obszaru projektu planu
			Zewnętrzne (O)/	
			Jednoczesne (B)	
Oddziaływania negatywne				
H	E01.04	Inne typy zabudowy niż ciągła miejska zabudowa, nieciągła miejska zabudowa	I	Nie dotyczy – w projekcie planu wyznaczono teren usług sportu i rekreacji lub zieleni urządzonej, na którym dopuszczono realizację ścieżek pieszych i rowerowych oraz obiektów budowlanych, z wyłączeniem budynków, w sąsiedztwie istniejących zabudowań miejskich.
H	G02	Infrastruktura sportowa i rekreacyjna	I	Brak znaczących oddziaływań – w planie dopuszczono realizację usług sportu i rekreacji lub zieleni urządzonej, jednak nie przewiduje się by ich funkcjonowanie wpłynęło na wzmogłą emisję hałasu czy znaczne zwiększenie ilości odpadów. Przedmiotowy obszar położony jest w mieście, w sąsiedztwie zabudowy mieszkaniowej, realizacja ustaleń planu nie spowoduje utraty cennych siedlisk i miejsc żerowania czy bytowania chronionej awifauny, które znajdują się poza granicami opracowania.
H	G01	Sporty i różne formy czynnego wypoczynku rekreacji, uprawiane w plenerze	I	Nie dotyczy – w projekcie planu wyznaczono teren usług sportu i rekreacji lub zieleni urządzonej, na którym dopuszczono realizację ścieżek pieszych i rowerowych oraz obiektów budowlanych, z wyłączeniem budynków, w sąsiedztwie istniejących zabudowań miejskich.
M	B02.02	Wycinka lasu	I	Dotyczy – ze względu na występowanie w bliskim sąsiedztwie zabudowań mieszkaniowych obserwuje się obecność takich drapieżników jak krukowate czy też koty i psy penetrujące siedliska poza obejściami
M	J02.01.02	Osuszanie terenów morskich, ujściowych, bagiennych	I	Dotyczy – niezależne od ustaleń projektu planu
M	E01.03	Zabudowa rozproszona	I	Nie dotyczy – niezależne od ustaleń projektu planu
M	K03.04	Drapieżnictwo	I	Dotyczy – niezależne od ustaleń projektu planu
M	B07	Inne rodzaje praktyk leśnych jak np. erozja ze względu na wycinkę, fragmentacja	I	Nie dotyczy – niezależne od ustaleń projektu planu
L	F03.01	Polowanie	I	Nie dotyczy – niezależne od ustaleń projektu planu

L	J02.03	Regulowanie (prostowanie) koryt rzecznych i zmiana przebiegu koryt rzecznych	I	Nie dotyczy – niezależne od ustaleń projektu planu
M	D01.02	Drogi, autostrady	I	Nie dotyczy – w projekcie nie wyznaczono nowych dróg

Opracowano na podstawie Standardowego Formularza Danych obszaru Natura2000 Bory Tucholskie



Rysunek 6. Obszar objęty projektem planu (czarna linia, wskazany strzałką) na tle form ochrony przyrody (źródło: geoportal.gov.pl, Geoserwis GDOŚ)

Położenie analizowanego obszaru w obrębie Borów Tucholskich sprawia, że pełni on rolę w systemie lokalnych korytarzy ekologicznych. W związku z tym mimo, iż przedmiotowy obszar sam w sobie nie stanowi obszaru cennego pod względem bioróżnorodności, może leżeć na trasie wędrówek ptactwa, migrującego pomiędzy lasami, a siedliskami rolnymi i wodnymi w sąsiedztwie Czerska. Przemieszczaniu gatunków sprzyja występowanie terenów otwartych, zielonych oraz obecność drobnych oczek wodnych na północ od granic obszaru. Niemniej jednak, pomimo lokalnych korzystnych warunków środowiskowych, występowanie zabudowy, dróg, linii kolejowej powoduje znaczne zakłócenie migracji i wymiany gatunków i nie sprzyja obecności zwierząt, zwłaszcza większych.

6.2. Ocena zachowania walorów krajobrazowych terenu

Analizowany obszar położony jest w obrębie terenów zurbanizowanych. Znaczna część terenów w sąsiedztwie została zagospodarowana – zlokalizowano tam zabudowę mieszkaniową jednorodzinną wraz z towarzyszącą zielenią, usługową oraz gospodarczą. Ocena walorów krajobrazowych terenu, wprawdzie subiektywnie, ale odnosi się do szeroko rozumianego pojęcia

estetyki krajobrazu i zrównoważonego zagospodarowania terenów.

Analizowany obszar nie wyróżnia się szczególnie pod względem walorów krajobrazowych. Są to tereny otwarte, zajęte przez roślinność trawiastą. Urozmaicenie stanowią pojedyncze drzewa. Analizowany obszar ograniczony jest z trzech stron przez tereny zainwestowane. Niewielką część otoczenia stanowią tereny otwarte, niezabudowane, gdzie nie występują bariery ograniczające widoki. W obrębie terenów zabudowanych brakuje terenów zielonych, przyjaznych dla mieszkańców pod kątem wypoczynku, rekreacji i sportu. W celu stworzenia spójnego funkcjonalnie osiedla mieszkaniowego wskazana jest realizacja takowych miejsc, dzięki czemu przestrzeń publiczna stałaby się bardziej atrakcyjna. W granicach obszaru nie stwierdzono poważnych konfliktów przestrzennych i występowania elementów, które mogłyby prowadzić do degradacji krajobrazu. Walory krajobrazowe obszaru generalnie należy ocenić pozytywnie.

6.3. Ocena zgodności dotychczasowego użytkowania i zagospodarowania obszaru z cechami i uwarunkowaniami przyrodniczymi

Obszar objęty projektem planu zlokalizowany jest w północnej części miasta Czersk, w zasięgu oddziaływania terenów zabudowanych. Środowisko otoczenia obszaru zostało poddane przekształceniom, wobec czego pierwotne uwarunkowania środowiskowe uległy zmianom w związku z realizacją infrastruktury technicznej i zabudowy. Zmiany te nie wpłynęły jednak diametralnie na pogorszenie warunków środowiskowych panujących na tych terenach. W tym świetle tereny te pozostają dzisiaj wykorzystane w należyty sposób. Najbardziej zbliżone do warunków naturalnych pozostały tereny otwarte, niezagospodarowane, zajęte przez roślinność trawiastą i pojedyncze drzewa, jak obszar opracowania. Obszar położony jest w obrębie terenów zurbanizowanych, dlatego też nie zachodzi prawdopodobieństwo, że tereny odzyskają naturalny charakter. Nie istnieją przeciwwskazania co do możliwości zainwestowania przedmiotowych terenów, a przez to uporządkowania funkcjonalnego w tej części miasta. Wskazane jest jednak wprowadzenie funkcji, które nie obciążą nadmiernie środowiska oraz nie wpłyną negatywnie na ludność mieszkającą w sąsiedztwie.

6.4. Przydatność terenu do rozwoju funkcji użytkowych

W chwili obecnej na obszarze opracowania generalnie nie występują przeciwwskazania ekologiczne i fizjograficzne do wprowadzenia nowej zabudowy, obiektów budowlanych, infrastrukturalnych. Warunki geologiczne, wodne oraz morfometryczne są korzystne do posadawiania budynków, nie utrudniają fundamentowania oraz nie powodują konieczności kosztownych prac związanych z wymianą gruntu. Brak zaobserwowanej fauny i flory chronionej umożliwia realizację przedsięwzięć budowlanych. Analizowany obszar w stanie obecnym stanowią tereny otwarte, niezagospodarowane, położone w otoczeniu terenów zainwestowanych. Biorąc pod uwagę dobrą dostępność komunikacyjną obszaru, zagospodarowanie występujące w otoczeniu, a także położenie w mieście nie ma przeciwwskazań, żeby zagospodarować te tereny w inny sposób niż dotychczasowy. W przyszłym zagospodarowaniu należy unikać realizacji funkcji mogących pogorszyć jakość środowiska przyrodniczego jak i jakość życia mieszkańców miasta. Generalnie można przyjąć, iż na analizowanym obszarze występuje przydatność przyrodniczych elementów fizjograficznych dla potrzeb budownictwa, przy jednoczesnej konieczności ochrony wrażliwego środowiska wodno-gruntowego przed zanieczyszczeniem, co jest istotne w kontekście przepuszczalnych właściwości podłoża.

7. CHARAKTERYSTYKA PROBLEMÓW OCHRONY ŚRODOWISKA ISTOTNYCH Z PUNKTU WIDZENIA REALIZACJI PLANU, W TYM SZCZEGÓLNIIE DOTYCZĄCYCH OBSZARÓW CHRONIONYCH

Obniżenie jakości poszczególnych komponentów środowiska niemal zawsze oznacza pojawienie się konkretnego, sparametryzowanego i możliwego do rozwiązania problemu środowiskowego. Poniżej przedstawiono dominujące i potencjalne zagrożenia stanu środowiska w odniesieniu do wymienionych powyżej źródeł zagrożeń. Podjęto próbę oceny tendencji, intensywności oraz dynamiki zmian procesów w środowisku obszaru opracowania.

7.1. Degradacja powietrza atmosferycznego

W granicach obszaru objętego opracowaniem nie występuje zabudowa mieszkaniowa jednorodzinna, wobec czego nie ma zagrożenia dla powietrza atmosferycznego w postaci emisji niskiej z indywidualnych źródeł ciepła. Obszar narażony jest jednak na zjawisko emisji napływowej z sąsiednich zabudowań. Nie przewiduje się jednak, by emisja zanieczyszczeń związana z funkcjonującymi tu instalacjami grzewczymi stanowiła zagrożenie dla dotrzymania obowiązujących obecnie standardów jakości powietrza. Na przedmiotowych terenach nie ma zagrożenia dla jakości powietrza wynikającego z emisji punktowej – nie występują tam duże obiekty przemysłowe czy produkcyjne.

Na jakość powietrza przekładać może się ruch komunikacyjny w obrębie dróg występujących w otoczeniu i w granicach opracowania. Zarówno funkcjonująca w granicach obszaru droga gruntowa, zapewniająca połączenie między ul. Krętą a ul. Kapitana Szczepańskiego, jak i drogi gminne w sąsiedztwie obszaru, ze względu na niskie natężenie ruchu pojazdów, nie przyczyniają się w znaczny sposób do emisji pyłów zawieszonych czy spalin i gazów wydechowych. Są to drogi którymi poruszają się głównie mieszkańcy pobliskich zabudowań.

Na kształtowanie lokalnych warunków aerosanitarnych korzystnie wpływa obecność zieleni wysokiej, również w sąsiedztwie obszaru, która wspomaga procesy regeneracyjne powietrza. Dodatkowo ze względu na występowanie na północ od obszaru terenów otwartych, z nieliczną zabudową mieszkaniową, warunki do przewietrzania są stosunkowo korzystne. Stan aerosanitarny przedmiotowych terenów można uznać za korzystny.

Na potrzeby określenia jakości powietrza atmosferycznego na obszarze opracowania wykorzystano informacje publikowane przez Wojewódzki Inspektorat Ochrony Środowiska w Gdańsku, zawarte w Rocznej ocenie jakości powietrza atmosferycznego w województwie pomorskim za rok 2022. Analizowany obszar znajduje się w granicach strefy pomorskiej, w odniesieniu do której stwierdzono przekroczenia poziomu docelowego benzo(a)pirenu zawartego w pyłe PM₁₀. W związku z powyższym strefa pomorska, a tym samym analizowany obszar, została zaklasyfikowana do strefy C ze względu na ochronę zdrowia ludzi. Pozostałe parametry poddawane ocenie rocznej pozwoliły na zakwalifikowanie strefy pomorskiej do klasy A. Ponadto strefa pomorska zaliczają się do klasy D2 ze względu na przekroczenie poziomu długoterminowego ozonu.

W związku z powyższym opracowano program ochrony powietrza dla strefy pomorskiej, opracowany na danych dla roku 2018, gdy zanotowano przekroczenia standardu jakości powietrza PM₁₀ oraz poziomu docelowego benzo(a)pirenu na terenie strefy.

Program ochrony powietrza obejmujący analizowany teren:

- uchwała nr 603/XLVIII/22 Sejmiku Województwa Pomorskiego z dnia 28 listopada 2022 r. zmieniająca uchwałę nr 308/XXIV/20 Sejmiku Województwa Pomorskiego z dnia 28 września 2020 r w sprawie programu ochrony powietrza dla strefy pomorskiej, w której został przekroczony poziom dopuszczalny pyłu zawieszzonego PM₁₀ oraz poziom docelowy benzo(a)pirenu.

Zaproponowane w programie ochrony powietrza dla strefy pomorskiej działania wyznaczają podstawowy cel, jakim jest „osiągnięcie poziomu dopuszczalnego pyłu zawieszzonego PM₁₀

oraz poziomu docelowego benzo(a)pirenu w powietrzu”. Wykonanie zadań planu zaplanowane jest do roku 2026. Realizacja tego celu możliwa jest poprzez następujące działania naprawcze: stosowanie w miejscowych planach zagospodarowania przestrzennego odpowiednich zapisów umożliwiających ograniczenie emisji pyłu PM10, dotyczących np. układu zabudowy zapewniającego przewietrzanie miast, wprowadzania zieleni ochronnej i urządzonej, zagospodarowania przestrzeni publicznej oraz ustalania sposobu zaopatrzenia w ciepło tam, gdzie to możliwe oraz w zabudowie nowo planowanej.

7.2. Degradacja gleb i degradacja powierzchni ziemi

Rzeźba terenu, a także budowa geologiczna uwarunkowała występowanie w granicach objętych projektem planu określonych typów gleb. Na mało żyznych utworach sandrowych wykształciły się gleby rdzawe i bielcowe.

Pojęcie degradacji gleby obejmuje wszystkie negatywne zmiany w środowisku glebowym, skutkujące zmniejszeniem jego aktywności chemicznej, biologicznej i fizycznej, a co za tym idzie żyzności i produktywności. Degradacja może być skutkiem zarówno działalności antropogenicznej, jak i zjawisk naturalnych. W granicach analizowanego obszaru gleby nie uległy znacznym przekształceniom. W związku z występowaniem powierzchni niezagospodarowanych możliwe są w przyszłości przekształcenia powierzchni terenu ze względu na posadowienie nowej zabudowy, prowadzenie ciągów komunikacyjnych czy realizacje infrastruktury technicznej.

Generalnie, na analizowanym obszarze nie zachodzą procesy prowadzące do degradacji gleb. Obszar nie wykazuje znacznych zmian w stosunku do naturalnie wykształconej rzeźby terenu. Nie zachodzą tam obecnie procesy erozyjne i inne mogące doprowadzić do degradacji powierzchni ziemi.

7.3. Degradacja wód powierzchniowych i podziemnych

Obszar objęty opracowaniem leży w strefie wysokiej podatności na degradację wód podziemnych. Jest to uwarunkowane litologią osadów powierzchniowych i poziomów wodonośnych. Osady piaszczyste budujące sandr są luźne, a przez to porowate, dzięki czemu stosunkowo łatwo może dojść do przenikania w głąb profilu zanieczyszczeń oraz ich dalszej migracji. Jest to ważne ze względu na położenie w obrębie terenów zurbanizowanych. Obecnie w granicach opracowania nie występują źródła zanieczyszczeń dla wód powierzchniowych i podziemnych, poza opadem pyłu wzdłuż dróg. Obszar wyposażony jest w kanalizację deszczową, do której odprowadzane są wody opadowe, dzięki czemu minimalizowany jest negatywny wpływ na środowisko wodno-gruntowe. Obszar posiada także odpowiednie rozwiązania w zakresie kanalizacji sanitarnej.

Na terenach miejskich ze względu na występowanie powierzchni utwardzonych ograniczone jest wchłanianie zanieczyszczeń w głąb gleby i do wód podziemnych. Z kolei powierzchnie zajęte przez zieleń, tak jak jest w przypadku analizowanego obszaru, sprzyjają infiltracji wód opadowych oraz roztopowych, ponieważ zamiast szybkiego spływu powierzchniowego występuje tam powolne wsiąkanie wody w grunt. W kontekście postępujących zmian klimatycznych wskazane jest zachowanie w obrębie terenów zabudowanych, miejskich jak największych powierzchni zielonych.

Zgodnie z danymi Państwowej Służby Hydrogeologicznej zarówno stan ogólny, chemiczny jak i ilościowy, JCWPd nr 36 oceniono na dobry. Jako cel środowiskowy wskazano dobry stan chemiczny i ilościowy. Nie stwierdzono zagrożenia nieosiągnięcia celów Ramowej Dyrektywy Wodnej.

Jakość wód podziemnych w ujęciu komunalnym na terenie Czerska, została oceniona w 2015 r. przez WIOŚ w większości na klasę III, czyli stan dobry. Można więc stwierdzić, że jakość wód podziemnych na analizowanym terenie jest zadowalająca, jak na tereny miejskie.

O ile wody podziemne wykazują stan zadowalający, jakość wód powierzchniowych przedstawia się nieco inaczej. Zgodnie z danymi Krajowego Zarządu Gospodarki Wodnej stan JCWP Czerska Struga jest zły. Jako cel środowiskowy dla JCWP wskazano osiągnięcie dobrego stanu ekologicznego i chemicznego. Stwierdzono również zagrożenie nieosiągnięcia celów Ramowej Dyrektywy Wodnej.

Można więc stwierdzić, że jakość wód podziemnych na analizowanym terenie jest zadowalająca, jak na tereny miejskie. Generalnie nie występują tam ogniska zanieczyszczeń, ale ze względu na porowatość utworów powierzchniowych należy mieć na uwadze możliwość przenikania substancji pochodzenia antropogenicznego do poziomów wodonosnych. Do czynników wpływających na zmniejszenie ryzyka zanieczyszczeniem wód podziemnych można obecnie zaliczyć stosowane rozwiązania w zakresie kanalizacji, zarówno sanitarnej, jak i deszczowej, o czym wspomniano wcześniej.

7.4. Hałas

Hałas ustawowo został określony jako zanieczyszczenie środowiska i dlatego przyjmuje się takie same ogólne zasady, obowiązki i formy postępowań związanych z hałasem, jak w pozostałych dziedzinach ochrony środowiska. Powszechnie uważa się, że niekorzystne oddziaływanie hałasu pojawia się przy emisji powyżej 65 dB. Z wykonanych przez WIOŚ pomiarów akustycznych wynika, że problemy akustyczne występują przy głównych drogach krajowych, drogach obciążonych znacznym udziałem pojazdów ciężkich w potoku ruchu, odcinkach autostrad i w centrach miast.

Analizowany obszar obejmuje tereny położone w północnej, w miarę spokojnej części miasta. Obszar oddalony jest około 170 m od drogi krajowej nr 22 o dużym natężeniu ruchu. Zgodnie z danymi udostępnionymi przez GDDKiA w pasie tej drogi dochodzi do przekroczenia dopuszczalnych norm hałasu w środowisku, jednak jej funkcjonowanie nie stanowi obecnie zagrożenia akustycznego dla przedmiotowych terenów. Drogi gminne i gruntowe w sąsiedztwie obszaru nie przyczyniają się znacząco do pogorszenia klimatu akustycznego, ponieważ są to trasy o niskim natężeniu ruchu pojazdów, głównie osobowych. Nie zidentyfikowano innych potencjalnych źródeł hałasu. W związku z powyższym, można stwierdzić, że klimat akustyczny analizowanego obszaru jest korzystny.

7.5. Oddziaływanie w zakresie pola elektromagnetycznego

Okresowe badania poziomów pól elektromagnetycznych w środowisku prowadzone są przez Wojewódzkiego Inspektora Ochrony Środowiska, podobnie jak aktualizowany corocznie, rejestr zawierający informacje o terenach, na których stwierdzono przekroczenie dopuszczalnych poziomów pól elektromagnetycznych. Zakres i sposób prowadzenia okresowych badań poziomów pól elektromagnetycznych w środowisku określa rozporządzenie Ministra Środowiska z dnia 15 grudnia 2020 r. w sprawie zakresu i sposobu prowadzenia okresowych badań poziomów pól elektromagnetycznych w środowisku (Dz.U. z 2020 r. poz. 2311).

Dopuszczalne poziomy pól elektromagnetycznych w środowisku oraz metody sprawdzania i wyznaczania dotrzymania dopuszczalnych poziomów pól elektromagnetycznych są określone w rozporządzeniu Ministra Zdrowia z dnia 17 grudnia 2019 r. w sprawie dopuszczalnych poziomów pól elektromagnetycznych w środowisku (Dz. U. z 2019 r. poz. 2448).

Ostatnie pomiary wartości pola elektromagnetycznego na terenie Czerska wykonano 23.06.2021 r. w punkcie przy ul. Dworcowej 8 – niecałe 0,8 km na zachód od analizowanego obszaru. Maksymalne natężenie pola elektromagnetycznego wyniosło 1,01 V/m, przy poziomie dopuszczalnym promieniowania elektromagnetycznego wynoszącym 7 V/m. Można zatem z dużym prawdopodobieństwem założyć, że nie notuje się przekroczeń norm w zakresie promieniowania elektromagnetycznego również na przedmiotowym terenie.

Na analizowanym obszarze nie występują obiekty mogące powodować ponadnormatywną emisję pola elektromagnetycznego. W związku z przedstawionymi wynikami badań pomiarowych natężenia PEM nie zachodzi ryzyko, iż w obszarze objętym opracowaniem może dochodzić do przekroczeń wartości dopuszczalnych.

7.6. Zagrożenie ryzykiem poważnej awarii przemysłowej

Zgodnie z Rozporządzeniem Ministra Rozwoju z dnia 29 stycznia 2016 r. w sprawie rodzajów i ilości znajdujących się w zakładzie substancji niebezpiecznych, decydujących o zaliczeniu zakładu

do zakładu o zwiększonym lub dużym ryzyku wystąpienia poważnej awarii przemysłowej (Dz. U. z 2016 r. poz. 138) na analizowanym obszarze ani w jego pobliżu nie zlokalizowano zakładów o zwiększonym ryzyku i dużym ryzyku wystąpienia poważnej awarii przemysłowej.

8. CHARAKTERYSTYKA POTENCJALNYCH ZMIAN ŚRODOWISKA W PRZYPADKU BRAKU REALIZACJI USTALEŃ OCENIANEGO DOKUMENTU

W warunkach aktualnego zagospodarowania i użytkowania terenu opracowania projektu planu, w niedalekiej przyszłości należy spodziewać się:

Tabela 1. Przewidywane zmiany stanu środowiska w przypadku braku uchwalenia planu

Element środowiska	Prognozowany trend	Przewidywane zmiany w wyniku braku uchwalenia planu
powietrze	utrzymanie stanu	brak wpływu
wody podziemne	utrzymanie stanu	brak wpływu
bioróżnorodność	powolna eutrofizacja siedlisk, zmniejszenie bioróżnorodności na rzecz gatunków o niskich wymaganiach	przyspieszenie procesów eutrofizacji i degradacji obszarów niezadbanych
hałas	utrzymanie stanu	Brak wpływu

9. PRZEWIDYWANE ZNACZĄCE ODDZIAŁYWANIA BEZPOŚREDNIE, POŚREDNIE, WTÓRNE, SKUMULOWANE, KRÓTKOTERMINOWE, ŚREDNIOTERMINOWE I DŁUGOTERMINOWE, STAŁE I CHWILOWE ORAZ POZYTYWNE I NEGATYWNE, NA CELE I PRZEDMIOT OCHRONY OBSZARU NATURY2000 ORAZ INTEGRALNOŚĆ TEGO OBSZARU, A TAKŻE NA ŚRODOWISKO

Jak już wspomniano wcześniej, celem sporządzenia przedmiotowego planu jest realizacja na przedmiotowym terenie usług z zakresu sportu i rekreacji. Zadaniem wprowadzanych zmian jest poprawa warunków funkcjonowania terenu, wyeliminowanie konfliktów przestrzennych i funkcjonalnych oraz stworzenie podstawy do poprawy ich funkcji. Zidentyfikowane źródła oddziaływań na środowisko w kontekście projektu planu dotyczą głównie możliwości powstania nowych obiektów budowlanych, a także związanej z tym niezbędnej infrastruktury technicznej.

Wprowadzanie gazów lub pyłów do atmosfery

Projekt planu nie przewiduje możliwości powstania obiektów, które wymagałyby zapewnienia ogrzewania. W planie ustalono realizację usług sportu i rekreacji lub zieleni urządzonej, w obrębie których dopuszczono lokalizację obiektów budowlanych z wyłączeniem budynków oraz ścieżek pieszych i rowerowych. Funkcjonowanie takich obiektów nie przyczyni się zatem do powstania nowych źródeł emisji niskiej. Planowane stosunkowo niskie obiekty budowlane (do 7m) nie powinny stanowić bariery dla ruchu powietrza, co jest szczególnie istotne w kontekście stanu aerosanitarnego terenów miejskich. Na kształtowanie warunków aerosanitarnych obszaru istotny wpływ będą miały także ustalenia dotyczące kształtowania zieleni. W planie zadbano o wysoki udział powierzchni biologicznie czynnej oraz wprowadzono ochronę drzew i obowiązek wzbogacenia obszaru różnicowanymi formami zieleni, co niewątpliwie wpłynie korzystnie zarówno na jakość i właściwości regeneracyjne powietrza jak i walory estetyczne obszaru. Ponadto z uwagi na to, że w projekcie planu nie wyznaczono nowych dróg i utrzymuje się istniejący układ komunikacyjny nie prognozuje się takiego oddziaływania, które mogłoby spowodować niedotrzymanie standardów środowiskowych w zakresie oddziaływań na powietrze atmosferyczne. Plan gwarantuje tym samym utrzymanie normatywnych wartości emisji gazów i pyłów wprowadzanych do atmosfery.

Analiza zmian klimatycznych oraz negatywnych skutków z nich wynikających, dla terenu opracowania

Wśród istotnych czynników, których pojawienie się stanowi przyczynę zmian warunków klimatycznych można wskazać przede wszystkim: zmniejszanie udziału terenów zielonych, zwiększenie powierzchni zabudowanych i utwardzonych oraz powstawanie nowych, punktowych źródeł emisji zanieczyszczeń do powietrza. Projekt planu nie wprowadza generalnie przeznaczenia, z którym związane jest zagospodarowanie mogące w sposób znaczący wpłynąć na lokalne warunki klimatyczne, tym bardziej na klimat w skali globalnej. W planie zadbano o utrzymanie wysokiego udziału powierzchni biologicznie czynnej oraz wprowadzono zapisy nakładające obowiązek ochrony drzew i zobowiązujące do wzbogacenia obszaru różnorodnymi formami zieleni, co wpłynie korzystnie na lokalne warunki klimatyczne. Dodatkowo sprzyjające dla klimatu będą również ustalenia ograniczające możliwość realizacji przedsięwzięć mogących potencjalnie znacząco i zawsze znacząco oddziaływać na środowisko (z wyłączeniem inwestycji celu publicznego). W związku z powyższym realizacja zapisów projektu planu nie powinna mieć większego wpływu na nasilenie zmian klimatycznych.

Wytwarzanie odpadów

Na analizowanym obszarze generowane odpady będą miały głównie charakter odpadów komunalnych. W strumieniu odpadów będą mogły znajdować się niewielkie ilości odpadów niebezpiecznych (np. zużyte baterie, leki, zużyty sprzęt elektryczny i elektroniczny). Oszacowanie ich rodzaju i ilości jest niemożliwe na etapie projektu planu, wiadomo jednak, że powstanie konieczność ich zagospodarowania. Gospodarowanie odpadami w granicach obszaru ma się odbywać zgodnie z przepisami odrębnymi. W związku z tym nie przewiduje się negatywnego oddziaływania w zakresie wytwarzania odpadów.

Uwarunkowania związane z ochroną środowiska wynikające z realizacji infrastruktury ściekowej w kontekście wymogów określonych w art. 83 ust. 3 i 4 ustawy z dnia 20 lipca 2017 r. Prawo wodne (t.j. Dz. U. z 2023 r. poz. 1478 ze zm.)

W kontekście wymagań art. 83 ust. 3 i 4 ustawy z dnia 20 lipca 2017 r. Prawo wodne (t.j. Dz. U. z 2023 r. poz. 1478 ze zm.) tereny miasta i gminy Czersk zostały objęte działaniami w zakresie uporządkowania sposobu gospodarowania ściekami komunalnymi w ramach Krajowego Programu Oczyszczania Ścieków Komunalnych. W związku z tym, podjęto uchwałę w sprawie wyznaczenia aglomeracji Czersk, w ramach której tereny gminy podłączane są do systemu zbiorczego odprowadzania ścieków z oczyszczalnią ścieków w Czersku (Uchwała nr XXVI/316/20 Rady Miejskiej w Czersku z dnia 24 listopada 2020 r. w sprawie wyznaczenia obszaru i granic aglomeracji Czersk (Dz. Urz. Woj. Pom. z 2020 r. poz. 5463)).

Obszar objęty projektem planu znajduje się w zasięgu wyznaczonej aglomeracji, jednak zgodnie z ustaleniami planu nie przewiduje się realizacji obiektów, których funkcjonowanie spowodowałoby powstanie ścieków sanitarnych czy przemysłowych. W tym zakresie nie przewiduje się negatywnego oddziaływania na środowisko.

Emisja hałasu

Obecnie na przedmiotowym obszarze nie występują problemy w zakresie oddziaływania hałasu. Przedmiotowe tereny są oddalone od uciążliwych źródeł hałasu, do jakich zalicza się m.in. drogi wojewódzkie czy krajowe. W otoczeniu obszaru występują drogi gminne oraz drogi dojazdowe do istniejących zabudowań, które nie wpływają znacząco na wzrost poziomu hałasu. Nie przewiduje się, aby wzdłuż tych tras mogło dochodzić do przekroczenia dopuszczalnych norm hałasu, również w przyszłości.

W projekcie planu nie przewiduje się powstania nowych dróg. W trakcie realizacji nowych obiektów mogą wystąpić krótkotrwałe uciążliwości, niemniej będą to sytuacje krótkotrwałe, o zasięgu lokalnym. Projekt planu nie przewiduje nowych znaczących źródeł emisji hałasu, które wpływałyby na kształtowanie warunków akustycznych otoczenia. Po realizacji ustaleń planu wzrośnie hałas komunalny związany z funkcjonowaniem terenu usług sportu i rekreacji lub zieleni urządzonej,

jednak dla obszaru obowiązują dopuszczalne poziomy hałasu ustalone w przepisach odrębnych, gwarantujące zachowanie norm i minimalizujące negatywne oddziaływanie na otoczenie. Ponadto wprowadzono ochronę drzew oraz wzbogacenie obszaru zróżnicowanymi formami zieleni. Niewątpliwie wpłynie to pozytywnie na klimat akustyczny, ponieważ zieleni będzie pełnić funkcje nie tylko estetyczne, ale również izolacyjne, wyciszające. W związku z powyższym nie prognozuje się znaczącego wzrostu emisji hałasu w wyniku realizacji przedmiotowego planu.

Emisja pól elektromagnetycznych

Projekt planu wprowadza przeznaczenie terenu, które nie będzie przesądzało o realizacji inwestycji mogących wpłynąć na wzrost uciążliwości związanych z promieniowaniem elektromagnetycznym. W planie dopuszczono lokalizację infrastruktury technicznej. W ramach takiego przeznaczenia mogą mieścić się zatem obiekty i urządzenia emitujące promieniowanie elektromagnetyczne do środowiska. Ustalono zaopatrzenie w energię elektryczną z sieci oraz dopuszczono możliwość pozyskania energii ze źródeł odnawialnych. W kontekście przewidzianych rozwiązań w zakresie infrastruktury technicznej, a także obowiązujących przepisów prawa i wymogu separacji obszarów o ponadnormatywnym oddziaływaniu promieniowania elektromagnetycznego, nie przewiduje się negatywnego oddziaływania na środowisko i zdrowie ludzi w tym zakresie.

Ryzyko wystąpienia poważnych awarii

W obecnym i projektowanym stanie zainwestowania obszaru nie ma ryzyka wystąpienia nadzwyczajnych awarii ani na obszarze projektu planu, ani w bezpośrednim jego sąsiedztwie. Bezpośrednio w terenie opracowania może dojść do awarii związanych z transportem materiałów niebezpiecznych (możliwość transportu materiałów niebezpiecznych i toksycznych środków przemysłowych przez całą dobę), najczęściej są to paliwa płynne oraz skroplone gazy i mieszaniny węglowodorów gazowych. Jest to zagrożenie powszechne i nie wymaga odrębnych zapisów w miejscowym planie.

Niekorzystne przekształcenie naturalnego ukształtowania terenu

W związku z realizacją planu, na przedmiotowym obszarze mogą powstać nowe obiekty budowlane oraz infrastruktura techniczna. Na etapie realizacji nowych obiektów może dojść do mikroniwelacji terenu oraz usunięcia przypowierzchniowej warstwy gleby. Nie będą to jednak znaczne przekształcenia. Opisany teren nie posiada walorów w postaci ukształtowania terenu wymagającego zabiegów ochronnych. Na obszarze objętym projektem nie przewiduje się więc powstania takich zmian, które wpłyną niekorzystnie na rzeźbę terenu, poza niewielkimi zmianami przypowierzchniowymi.

Wykorzystywanie zasobów środowiska

Na istniejące zasoby środowiska składa się roślinność trawiasta oraz roślinność wkraczająca w ramach sukcesji wtórnej. Urozmaicenie stanowią pojedyncze drzewa. Nie występują tu jednak drzewa, które spełniałyby wymagania, jakie spełniać muszą drzewa uznawane za pomniki przyrody. Generalnie tereny planu charakteryzują się niską bioróżnorodnością, nie przedstawiają znacznego zróżnicowania biotycznego, a przez faunę są wykorzystywane raczej jako trasa przelotu czy korytarz migracyjny niż miejsce stałego bytowania.

Realizacja zapisów planu przyczyni się do zmniejszenia powierzchni zielonych, ponieważ przewiduje się realizację obiektów budowlanych, ścieżek pieszych i rowerowych, na terenach które obecnie funkcjonują jako tereny otwarte, niezainwestowane. W celu zapewnienia ochrony różnorodności biologicznej w projekcie planu zagwarantowano jednak zachowanie stosunkowo wysokiego udziału powierzchni biologicznie czynnej, która powinna zostać odpowiednio zagospodarowana – minimum 50%. Wprowadzono obowiązek ochrony drzew oraz wzbogacenia obszaru zróżnicowanymi formami zieleni. Dodatkowo ustalono, że przy projektowaniu zieleni towarzyszącej zagospodarowaniu terenu, należy stosować gatunki drzew adekwatne siedliskowo, co może zwiększyć różnorodność gatunkową, a jednocześnie ograniczy wprowadzanie gatunków obcych. Realizacja nowych inwestycji będzie możliwa w sąsiedztwie istniejącej zabudowy, na terenach już przekształconych antropogenicznie. W obrębie obszaru objętego projektem planu nie występują siedliska cenne

pod względem przyrodniczym. Przedmiotowe tereny ze względu na położenie w mieście, a tym samym stałe oddziaływanie antropogeniczne nie stanowią miejsca, które byłoby atrakcyjne dla zwierząt pod względem bytowania. Występujące w sąsiedztwie zwarte tereny zabudowane, drogi, a dalej linia kolejowa stanowią istotne bariery dla przemieszczającej się fauny, zatem nie powinno dojść do zakłócenia tras migracji zwierząt, ponieważ obszar jest mniej atrakcyjny i dostępny dla fauny aniżeli szlaki zlokalizowane na północ od analizowanego obszaru, poza terenami zabudowanymi. Nie prognozuje się zatem takiej presji wynikającej z lokalizacji nowych obiektów, która miałaby znacząco negatywny wpływ na środowisko obszaru i jego okolic.

Ustalenia projektu planu przewidują stosowanie odpowiednich przepisów odrębnych w stosunku do Obszaru Natura 2000 Bory Tucholskie, ze względu na położenie przedmiotowych działek w jego granicach. We wcześniejszej części opracowania przedstawiono najważniejsze oddziaływania i działalności mające duży wpływ na obszar Natura 2000 Bory Tucholskie. W nawiązaniu do tych danych należy stwierdzić, iż realizacja zamierzeń wynikających z projektu planu nie powinna przyczynić się do znacznego pogłębienia zagrożeń i presji na przedmiot ochrony ww. obszaru Natura 2000. Przedmiotowy obszar nie stanowi atrakcyjnego miejsca pod względem stałego bytowania ornitofauny, będącej przedmiotem ochrony ww. Obszaru Natura, ponieważ pozostaje pod stałym oddziaływaniem czynników antropogenicznych jak drogi czy zabudowa. Nowe obiekty nie zostaną wprowadzone na tereny cenne pod względem przyrodniczym, ponieważ takowych na analizowanym obszarze nie stwierdzono. Obszar objęty projektem planu nie był wykorzystywany jako miejsce gniazdowania czy stałego bytowania awifauny, zatem przyjęcie planu nie powinno mieć negatywnego wpływu na przedmiot ochrony obszaru Bory Tucholskie. W odniesieniu do PZO należy stwierdzić, iż ustalenia projektu planu nie noszą znamion zagrożenia dla populacji gatunków będących przedmiotem ochrony. Nowe zagospodarowanie nie powinno ingerować w warunki siedliskowe obszaru, które już obecnie noszą ślady przekształceń. Nie wpłynie to też na unikatowe i cenne siedliska w regionie, które zostaną zachowane.

Uchwalenie nowego planu miejscowego nie będzie więc miało negatywnego wpływu na obszary objęte formami ochrony przyrody czy inne obiekty i obszary cenne pod kątem przyrodniczym.

Wody powierzchniowe i podziemne

W projekcie planu ustalono, że odprowadzanie wód opadowych i roztopowych na grunt lub do gruntu ma odbywać się z zachowaniem przepisów odrębnych. Dopuszczono odprowadzanie wód opadowych i roztopowych do kanalizacji deszczowej, po jej wybudowaniu. Przy założeniu, że wody opadowe przed wprowadzeniem do gruntu zostaną odpowiednio podczyszczone, nie przewiduje się ich negatywnego oddziaływania na środowisko wodno-gruntowe. Dodatkowo projektowane użytkowanie i zagospodarowanie terenu nie może stanowić źródła zanieczyszczeń dla środowiska wodno-gruntowego, co powinno zabezpieczyć stan wód podziemnych przedmiotowego obszaru. Pozytywnie na wody podziemne wpłynie ochrona drzewostanu i wzbogacenie obszaru o nową zieleń, a wprowadzony zakaz lokalizacji przedsięwzięć mogących potencjalnie znacząco i zawsze znacząco oddziaływać na środowisko dodatkowo będzie służyć ochronie środowiska wodno-gruntowego oraz wód powierzchniowych i podziemnych.

Zaproponowane zabezpieczenia w zakresie wód opadowych i roztopowych zabezpieczą wody powierzchniowe i podziemne przed wzrostem poziomu zanieczyszczeń. Nie zwiększy się również ilość zanieczyszczonych wód z terenów komunikacyjnych, ponieważ nie planuje się realizacji nowych dróg. Ze względu na ustalenia dążące do zrównoważonego gospodarowania wodami opadowymi i roztopowymi, realizacja ustaleń planu nie wpłynie negatywnie na stan i jakość wód podziemnych, a tym samym nie wpłynie negatywnie na realizację celów środowiskowych dla JCWP wyznaczonych w Ramowej Dyrektywie Wodnej. W tym kontekście nie przewiduje się negatywnego wpływu na wody powierzchniowe lub podziemne, w tym dla JCWP z obszaru planu.

Krajobraz

Obszar objęty projektem planu stanowią obecnie tereny otwarte oraz zajęte przez roślinność niską i wysoką w granicach miasta. W wyniku realizacji projektu planu znaczna część terenu pozostanie

biologicznie czynna (minimum 50%). Zagospodarowanie obszaru sprawi, że w granicach przedmiotowych terenów widoczny będzie wysoki udział zieleni, w tym wysokiej, w obrębie której zlokalizowane zostaną obiekty budowlane oraz ścieżki piesze i rowerowe, służące celom sportowo-rekreacyjnym. Wysokość nowych obiektów została dostosowana do charakteru otaczającej zabudowy i nie będzie oddziaływać negatywnie na krajobraz. Niewątpliwie takie ustalenia wpłyną pozytywnie na walory krajobrazowe. Planowane działania przyczynią się do poprawy jakości życia mieszkańców poprzez stworzenie atrakcyjnej przestrzeni, sprzyjającej aktywnemu trybowi życia oraz integracji społecznej. W związku z powyższym zmiany wynikające z realizacji ustaleń planu przyczynią się do zmiany fizjonomii obszaru, jednak dzięki przyjętym rozwiązaniom nie dojdzie do degradacji krajobrazu.

Ochrona zdrowia i życia ludzi w kontekście istniejących oraz planowanych do realizacji przedsięwzięć mogących znacząco oddziaływać na środowisko, w tym analiza możliwych konfliktów społecznych

W odniesieniu do zdrowia i życia ludzi należy podkreślić, że:

- plan wprowadza zakaz lokalizacji przedsięwzięć mogących potencjalnie znacząco i zawsze znacząco oddziaływać na środowisko, zgodnie z przepisami odrębnymi, z wyłączeniem inwestycji celu publicznego;
- dopuszczalną wartość progową poziomu hałasu regulują przepisy odrębne, w związku z czym nie powinno dojść do przekroczenia wyznaczonych standardów, a w razie ich wystąpienia należy stosować odpowiednie regulacje prawne;
- realizacja nowych obiektów budowlanych i ich funkcjonowanie nie spowoduje zanieczyszczenia środowiska wodno-gruntowego oraz powietrza atmosferycznego, dzięki zastosowaniu odpowiednich rozwiązań z zakresu infrastruktury technicznej;
- ustalone przeznaczenie terenów nie powinno skutkować zagrożeniem konfliktami społecznymi (które często wybuchają w obawie o zdrowie ludności), biorąc pod uwagę dążenie planu do wprowadzenia jednolitych zasad zagospodarowania terenu zgodnie z wymogami ładu przestrzennego i zarazem zrównoważonego rozwoju, poprzez stosowanie odpowiednich rozwiązań w zakresie infrastruktury technicznej, minimalizujących negatywny wpływ na środowisko. W projektowanym dokumencie planuje się utworzenie terenu usług sportu i rekreacji lub zieleni urządzonej w sąsiedztwie osiedla mieszkaniowego, służącego lokalnej społeczności. Przewidziane rozwiązania planistyczne nie powinny wpływać negatywnie na środowisko, w tym na zdrowie ludzi. Ryzyko konfliktu społecznego wokół planowanych funkcji jest niskie.

10. OPIS STANU ŚRODOWISKA NA OBSZARACH OBJĘTYCH PRZEWIDYWANYMI ZNACZĄCYMI SKUTKAMI DLA ŚRODOWISKA I OBSZARÓW NATURA 2000

Przewidywane znaczące oddziaływanie na środowisko wiąże się bezpośrednio z ustaleniem lub dopuszczeniem w planie przedsięwzięć mogących zawsze znacząco oddziaływać na środowisko oraz przedsięwzięć mogących potencjalnie znacząco oddziaływać na środowisko. Na obszarze projektu planu obowiązuje zakaz lokalizacji przedsięwzięć mogących potencjalnie znacząco i zawsze znacząco oddziaływać na środowisko, zgodnie z przepisami odrębnymi, z wyłączeniem inwestycji celu publicznego. W omawianym projekcie planu przedmiotowe tereny przeznaczono pod usługi sportu i rekreacji lub zieleni urządzonej. Na terenach tych ryzyko zaistnienia znaczących oddziaływań może się wiązać z realizacją obiektów budowlanych i infrastruktury technicznej, co do której nie przewiduje się, aby mogła być inwestycją wpływającą znacząco negatywnie na środowisko analizowanego obszaru. Nie przewiduje się zatem, aby w wyniku realizacji projektu planu mogły powstać inwestycje wpływające znacząco negatywnie na środowisko analizowanego obszaru, jak i całego miasta, a także sąsiednich terenów oraz kompleksu Borów Tucholskich.

11. PROPOZYCJE ROZWIĄZAŃ MAJĄCYCH NA CELU ZAPOBIEGANIE, OGRANICZANIE LUB KOMPENSACJĘ PRZYRODNICZĄ NEGATYWNYCH ODDZIAŁYWAŃ NA ŚRODOWISKO, A SZCZEGÓLNIENIE NA CELE I PRZEDMIOT OCHRONY ORAZ INTEGRALNOŚĆ I SPÓJNOŚĆ OBSZARÓW NATURA 2000

Ustalenia planu obejmują szeroki wachlarz narzędzi, mających na celu zapobieganie, ograniczenie lub kompensację przyrodniczą negatywnych oddziaływań w wyniku realizacji ustaleń opisywanego dokumentu, mając na celu ochronę wartości ekologicznych. Większość obiektów negatywnie oddziałujących na środowisko istnieje (i są zachowywane lub rozbudowywane) i można jedynie wprowadzić ustalenia mające na celu ograniczenie dalszego negatywnego oddziaływania.

Skuteczność zapisów w ograniczaniu presji na środowisko będzie można określić dopiero po analizie przyszłych danych monitoringowych, które określą przemiany jakie zajądą w środowisku miasta po realizacji planu. Niestety proces ten może być długotrwały, a ocena skutków realizacji projektowanego dokumentu obarczona niedoskonałościami, wynikającymi np.: z niepełnego zakresu realizacji lub zmian, jakie zostaną wprowadzone przez dokumenty wyższej rangi.

Biorąc pod uwagę rodzaj funkcji wprowadzonej przez plan jak również skalę jej oddziaływania oraz charakter otoczenia planu nie zachodzi potrzeba wprowadzania, innych niż zastosowane w planie, rozwiązań mających na celu zapobieganie, ograniczanie lub kompensację przyrodniczą negatywnych oddziaływań na środowisko, a szczególnie na cele i przedmiot ochrony oraz integralność i spójność obszarów Natura 2000.

12. INFORMACJE O STOSOWANYCH METODACH SPORZĄDZANIA PROGNOZY

Określanie przyszłych oddziaływań na środowisko na poziomie miejscowych planów zagospodarowania przestrzennego posiada liczne metodyki, które dobierane są indywidualnie do prognozy w zależności od charakteru funkcji i wielkości obszaru objętego planem. Prognozowanie powinno uwzględniać heterogeniczność i nieliniowość zjawisk i uwarunkowań środowiskowych obszaru opracowania, zarówno w sferze biotycznej, jak i abiotycznej oraz możliwości legislacyjno-prawne ustanawiania przyszłego przeznaczenia i warunków zainwestowania terenów.

Biorąc pod uwagę powyższe uwarunkowania wytypowano następujące metody ocen oddziaływania na środowisko, które zostały wykorzystywane w Prognozie i pomogły w określeniu przyszłych oddziaływań na środowisko:

1. Prognozowanie przez analogię: polega na bazowaniu na wynikach obserwacji i pomiarów dotychczas wykonanych podobnych inwestycji i porównaniu ich z planowanymi, o podobnych parametrach.
2. Prognozowanie eksperckie: oparte na bazie wiedzy, doświadczenia i intuicji eksperta, metoda ta z uwagi na wysoką skuteczność jest najczęściej stosowaną metodą w oś. Bardzo często jest ona łączona z metodą prognozowania przez analogię. W prognozowaniu eksperckim wykorzystuje się informacje ze źródeł istniejących oraz dane zebrane poprzez monitoring lub pomiary i wizje terenowe.

W opracowaniu Prognozy zastosowano podejście metodyczne polegające na ilościowym i jakościowym scharakteryzowaniu zagrożeń i presji, jakie przyszłe inwestycje, które zostaną zrealizowane na podstawie zapisów zmiany planu, będą wywierać na środowisko. Dzięki takiemu podejściu każdą z przyszłych inwestycji jako potencjalne źródło presji – stresora, które w zależności od charakteru oddziaływań będzie w rozmaity sposób na poszczególne komponenty środowiska. Najpierw przeanalizowano sieć powiązań pomiędzy komponentami środowiska a źródłami presji. Dzięki temu, w drugim etapie, stało się możliwe określenie oddziaływań bezpośrednich, pośrednich, wtórnych i skumulowanych na poszczególne komponenty środowiska. Takie postępowanie zapobiega pominięciu któregośkolwiek komponentu w ocenie oddziaływania na środowisko obszaru opracowania.

13. PROPOZYCJE METOD ANALIZY SKUTKÓW REALIZACJI USTALEŃ OCENIANEGO DOKUMENTU

Miejscowy plan jest dokumentem wskazującym kierunki gospodarowania przestrzenią oraz zasady rozwoju i ochrony w oparciu o zaistniałe potrzeby i w korelacji z istniejącymi uwarunkowaniami. W wielu przypadkach rzeczywista ocena oddziaływania na środowisko będzie możliwa dopiero po realizacji ustaleń zawartych w planie.

Jeśli chodzi o postanowienia planu schemat badań może przyjąć formę od ogółu do szczegółu. Nie mniej wszelkie badania i analizy należałoby rozpocząć od przeanalizowania rozstrzygnięć przestrzennych, co w dużej mierze wykonano w opracowaniu ekofizjograficznym:

1. które tereny przeznaczyć pod zabudowę, a które tereny pozostawić jako otwarte,
2. sprawdzić strukturę przyrodniczą terenów przeznaczonych pod zabudowę,
3. określić dopuszczalne formy zabudowy i zagospodarowania terenu.

Powyższe analizy już na etapie sporządzania planu pozwolą na symulację skutków realizacji ustaleń na środowisko pod kątem dynamiki zmian powierzchni otwartych, integralności terenów otwartych, a także w relacjach z otoczeniem zewnętrznym.

14. OCENA PRZEWIDYWANYCH ZNACZĄCYCH ODDZIAŁYWAŃ NA CELE I PRZEDMIOT OCHRONY ORAZ INTEGRALNOŚĆ I SPÓJNOŚĆ OBSZARÓW NATURA 2000

Na opisywanym obszarze występują tereny chronione w ramach Obszaru Natura 2000 Bory Tucholskie PLB220009 (Dyrektywa Ptasia). W stosunku do przedmiotu ochrony obszaru projekt planu generalnie nie wprowadza takich funkcji, a w ich ramach obiektów, które mogłyby wywierać negatywne konsekwencje w stosunku do chronionej ornitofauny. Plan dopuszcza lokalizację usług sportu i rekreacji lub zieleni urządzonej, co do których nie przewiduje się by powodowały znaczne uciążliwości dla środowiska. W stanie obecnym są to tereny otwarte z towarzyszącą zielenią wysoką, jednak położone w mieście, pozostające pod stałym oddziaływaniem czynników antropogenicznych, zatem nie przedstawiają szczególnej wartości dla ornitofauny pod względem siedliskowym. Mogą być wykorzystywane jedynie jako trasa przelotu i przypuszczalnie funkcja ta zostanie utrzymana także po realizacji planu, ponieważ nie powstaną wysokie obiekty zagrażające przelotom ptaków. Wobec tego nie dojdzie ani do utraty cennych siedlisk ani zaburzenia istniejących korytarzy migracji. Jako największe zagrożenie dla OSO Bory Tucholskie wskazano m.in. zanieczyszczenie wód i problem odprowadzania ścieków. Problemy te jednak w dużej mierze zostały rozwiązane w sposób korzystny dla środowiska, a nowe zamierzenia będą realizowane zgodnie z wytycznymi dla obszarów chronionych. Mając na uwadze powyższe kwestie nie przewiduje się negatywnego oddziaływania na stan liczebności populacji gatunków chronionych w ramach Dyrektywy Ptasiej, a tym samym funkcjonowanie i integralność obszarów Natura 2000.

15. ANALIZA WARIANTOWA

Analizę wariantową przeprowadza się w oparciu o zasadę prewencji i przezorności, która zawiera racjonalne rozwiązania alternatywne do rozwiązań zawartych w projektowanym dokumencie lub wyjaśnienie braku rozwiązań.

W przypadku omawianego planu można wskazać dwa warianty działania:

- zachowanie obszaru w obecnym stanie, dalsze funkcjonowanie terenów z zachowaniem aktualnych trendów środowiskowych i możliwość gospodarowania terenami w oparciu o obecnie obowiązujący miejscowy plan;
- przyjęcie projektu miejscowego planu, a tym samym możliwość realizacji usług sportu i rekreacji lub zieleni urządzonej na przedmiotowym obszarze, służących lokalnej społeczności.

Realizacja projektu planu stworzy na danym obszarze ramy dla zagospodarowania terenów w kierunku sportowo-rekreacyjnym. W wyniku realizacji ustaleń planu dojdzie do zagospodarowania terenów otwartych, a tym samym zmniejszenia powierzchni biologicznie czynnej. Nie będą to jednak zmiany powodujące znaczne przekształcenia w środowisku, ponieważ w planie ustalono stosunkowo wysoki udział powierzchni biologicznie czynnej (minimum 50%) oraz przewidziano rozwiązania ograniczające negatywny wpływ na środowisko. Nowe inwestycje przyczynią się do zorganizowanego rozwoju obszaru, zgodnie z zasadami zrównoważonego rozwoju i ładu przestrzennego, co przełoży się również pozytywnie na walory krajobrazowe.

W przypadku odrzucenia projektowanego dokumentu przedmiotowe tereny pozostałyby nienaruszone i funkcjonowałyby w oparciu o obowiązujący miejscowy plan. Nowy plan stwarza możliwość uatrakcyjnienia przestrzeni publicznej poprzez realizację terenu o charakterze sportowo-rekreacyjnym z wysokim udziałem zieleni, co wpłynie korzystnie na lokalną społeczność.

Zaproponowane w projekcie miejscowego planu rozwiązania w zakresie przeznaczenia terenu, sposobu jego zagospodarowania oraz zasad obsługi technicznej i komunikacyjnej, gwarantują prawidłowe funkcjonowanie omawianego obszaru, bez wywoływania nadmiernej presji na środowisko i ludzi. Projektowane przeznaczenie i wprowadzone zmiany można, więc uznać za zasadne.

Planowane przeznaczenie nie odbiega też od wskazań dla strefy wielofunkcyjnej i centrotwórczej miasta Czersk, wyznaczonych w Studium uwarunkowań i kierunków zagospodarowania przestrzennego gminy i miasta Czersk. W związku z tym zapisy planu są zgodne z polityką przestrzenną gminy.

16. WNIOSKI

Opisywany miejscowy plan zagospodarowania przestrzennego w rejonie ulicy Krętej w Czersku, zawiera szereg działań:

1. łagodzących:

- zakaz lokalizacji przedsięwzięć mogących potencjalnie znacząco i zawsze znacząco oddziaływać na środowisko, zgodnie z przepisami odrębnymi, z wyłączeniem inwestycji celu publicznego;
- zakaz lokalizacji obiektów niezwiązanych z podstawowym przeznaczeniem terenu i jego obsługą, z wyłączeniem inwestycji celu publicznego, rozumianych jako urządzenia infrastruktury technicznej;
- projektowane użytkowanie i zagospodarowanie terenu nie może stanowić źródła zanieczyszczeń dla środowiska wodno-gruntowego;

2. kompensujących:

- wymagany udział powierzchni biologicznie czynnej – minimum 50%;
- obowiązek ochrony drzew, z zachowaniem przepisów odrębnych oraz wzbogacenia obszaru zróżnicowanymi formami zieleni;
- wartość progowa poziomu hałasu – zgodnie z przepisami odrębnymi;
- realizacja sieci infrastruktury technicznej jako podziemnych.

Po przeanalizowaniu uwarunkowań środowiska obszaru planu, w nawiązaniu do jego otoczenia, można stwierdzić, że projektowany dokument wprowadza właściwe funkcje, zgodne z uwarunkowaniami, które nie będą skutkowały ponadnormatywnymi presjami na środowisko, i które mają odpowiednie tryby postępowania w przypadku naruszeń prawa.

17. STRESZCZENIE SPORZĄDZONE W JĘZYKU NIESPECJALISTYCZNYM

Prognoza oddziaływania na środowisko do projektu miejscowego planu jest dokumentem sporządzanym na podstawie ustawy o udostępnianiu informacji o środowisku i jego ochronie, udziale społeczeństwa w ochronie środowiska oraz o ocenach oddziaływania na środowisko (t.j. Dz. U. z 2023 r. poz. 1094 ze zm.). Prognoza ocenia rozwiązania zawarte w projekcie planu pod kątem potrzeby ochrony środowiska i zrównoważonego rozwoju. Do oceny rozwiązań zastosowano metodę analogii - stosowaną w ocenach oddziaływania na środowisko przy braku parametrów do obliczeń.

Głównym założeniem projektu planu jest dopuszczenie na przedmiotowym terenie realizacji usług z zakresu sportu i rekreacji. W związku z tym wyznaczono teren usług sportu i rekreacji lub zieleni urządzonej, w obrębie którego dopuszczono budowę obiektów budowlanych (z wyłączeniem budynków) oraz lokalizację ścieżek pieszych i rowerowych, co umożliwi mieszkańcom sąsiednich zabudowań mieszkaniowych aktywny wypoczynek. Jednocześnie planuje się zachowanie znacznej części obszaru (minimum 50%) w formie biologicznie czynnej. Dodatkowo ustalono zasady obsługi komunikacyjnej oraz rozwiązania w zakresie infrastruktury technicznej.

Powstanie nowych obiektów nie powinno mieć znaczącego wpływu na klimat akustyczny oraz stan aerosanitarny w tej części gminy. W planie nie wyznaczono nowych ciągów komunikacyjnych, a planowane obiekty nie będą stanowić istotnych źródeł emisji hałasu, zatem nie prognozuje się tam przekroczeń dopuszczalnych norm hałasu. Kwestię odprowadzania wód opadowych i roztopowych rozwiązano w sposób nieobciążający środowiska wodno-gruntowego. Zaproponowane rozwiązania w zakresie infrastruktury ograniczają w wysokim stopniu wpływ inwestycji na środowisko wodno-gruntowe.

Realizacja ustaleń planu spowoduje zmiany w krajobrazie, jednak projekt planu ma na celu harmonijny rozwój terenu. Nowe obiekty służące celom sportowym i rekreacyjnym, dzięki spójnym wskaźnikom zagospodarowania terenu, zostaną odpowiednio wkomponowane w istniejącą strukturę urbanistyczną tworząc atrakcyjną przestrzeń. Pozytywnie na walory estetyczne wpłynę obowiązek zachowania drzew oraz wzbogacenia obszaru różnicowanymi formami zieleni. W związku z tym zmiany wynikające z realizacji ustaleń planu nie powinny wpłynąć na pogorszenie walorów estetycznych obszaru i okolicy.

Plan obejmuje tereny niezabudowane, otwarte z zielenią wysoką, a jego zapisy mają prowadzić do realizacji nowych obiektów oraz funkcjonowania obszaru w ramach jednolitych zasad zgodnych z wymogami ładu przestrzennego. Dzięki przyjętym rozwiązaniom infrastrukturalnym nowe inwestycje nie powinny znacząco wpłynąć na warunki środowiskowe obszaru jak i okolicy, które zostały tu zmienione już dawno temu.

Na obszarze opracowania występują tereny chronione w ramach Obszaru Natura 2000 Bory Tucholskie. Nie prognozuje się jednak negatywnego oddziaływania na przedmiot ochrony obszaru - awifaunę. Nie prognozuje się również transgranicznego oddziaływania na środowisko. Rozwiązania zawarte w projekcie miejscowego planu zagospodarowania przestrzennego pozwalają na efektywne wykorzystanie przestrzeni, są zgodne z przyrodniczymi predyspozycjami terenu oraz są prawidłowe z punktu widzenia potrzeb środowiska i zasad zrównoważonego rozwoju.

Reasumując, nie prognozuje się znaczącego, negatywnego oddziaływania na środowisko w wyniku wykonania ustaleń projektu uchwały. W wielu aspektach projekt planu korzystnie wpłynie na poprawę jakości środowiska oraz struktury funkcjonalno-przestrzennej miasta, w kontekście ciągłości zagospodarowania. Przyjęte rozwiązania pozwolą na stworzenie dobrze zaplanowanej ogólnodostępnej, atrakcyjnej przestrzeni publicznej, dedykowanej do aktywności sportowo-rekreacyjnych, co będzie korzystne dla lokalnej społeczności.

18. OŚWIADCZENIE

Oświadczam, że spełniam wymagania art. 74a ustawy z dnia 3 października 2008 r. o udostępnianiu informacji o środowisku i jego ochronie, udziale społeczeństwa w ochronie środowiska oraz o ocenach oddziaływania na środowisko (t.j. Dz. U. z 2023 r. poz. 1094 ze zm.). Jestem świadomy odpowiedzialności karnej za złożenie fałszywego oświadczenia.

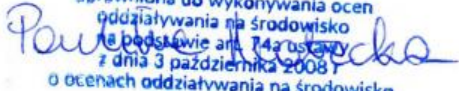
Paulina Matecka
 uprawniona do wykonywania ocen
 oddziaływania na środowisko
 na podstawie art. 74a ustawy
 z dnia 3 października 2008 r.
 o ocenach oddziaływania na środowisko

19. LITERATURA I WYKORZYSTANE MATERIAŁY

- geoportal.gov.pl;
- geoserwis.gdos.gov.pl;
- Informacja dotycząca zakładów dużego ryzyka wystąpienia poważnej awarii przemysłowej województwa pomorskiego (stan na 31 grudnia 2019 r.);
- materiały Krajowego Zarządu Gospodarki Wodnej;
- materiały Państwowego Instytutu Geologicznego i Państwowej Służby Hydrogeologicznej;
- Opracowanie ekofizjograficzne do projektu miejscowego planu zagospodarowania przestrzennego w rejonie ulicy Krętej w Czersku, GEOECOM Jakub Makarewicz, Toruń 2024;
- Solon J., Borzyszkowski J., Bidłasik M., Richling A., Badora K., Balon J., Brzezińska-Wójcik T., Chabudziński Ł., Dobrowolski R., Grzegorzczak I., Jodłowski M., Kistowski M., Kot R., Krąż P., Lechnio J., Macias A., Majchrowska A., Malinowska E., Migoń P., Myga-Piątek U., Nita J., Papińska E., Rodzik J., Strzyż M., Terpiłowski S., Ziaja W., 2018. Physico-geographical mesoregions of Poland - verification and adjustment of boundaries on the basis of contemporary spatial data. Geographia Polonica, vol. 91, no. 2;
- Studium uwarunkowań i kierunków zagospodarowania przestrzennego miasta i gminy Czersk (Uchwała nr LII/599/22 Rady Miejskiej w Czersku z dnia 20 grudnia 2022 r.);
- Uchwała nr XXIV/279/20 Rady Miejskiej w Czersku z dnia 22 września 2020 r. w sprawie uchwalenia zmiany miejscowego planu zagospodarowania przestrzennego części miasta Czersk w rejonie ulic: Starogardzkiej, Wicka Rogali i Podgórznej w Czersku;
- Uchwała nr XXVI/316/20 Rady Miejskiej w Czersku z dnia 24 listopada 2020 r. w sprawie wyznaczenia obszaru i granic aglomeracji Czersk (Dz. Urz. Woj. Pom. z 2020 r. poz. 5463);
- Uchwała nr 603/XLVIII/22 Sejmiku Województwa Pomorskiego z dnia 28 listopada 2022 r. zmieniająca uchwałę nr 308/XXIV/20 Sejmiku Województwa Pomorskiego z dnia 28 września 2020 r. w sprawie programu ochrony powietrza dla strefy pomorskiej, w której został przekroczony poziom dopuszczalny pyłu zawieszonego PM10 oraz poziom docelowy benzo(a)pirenu;
- Uchwała nr LXI/698/23 Rady Miejskiej w Czersku z dnia 31 października 2023 r. w sprawie przystąpienia do sporządzania miejscowego planu zagospodarowania przestrzennego w rejonie ulicy Krętej w Czersku;
- Wojewódzki Inspektorat Ochrony Środowiska w Gdańsku, kwiecień 2023, Roczna ocena jakości powietrza atmosferycznego w województwie pomorskim za rok 2022;
- Wyniki pomiarów monitoringu pól elektromagnetycznych za rok 2021, GIOŚ Gdańsk;
- Zarządzenie Regionalnego Dyrektora Ochrony Środowiska w Bydgoszczy i Regionalnego Dyrektora Ochrony Środowiska w Gdańsku z dnia 31 marca 2015 r. w sprawie ustanowienia planu zadań ochronnych dla obszaru Natura 2000 Bory Tucholskie PLB220009 (Dz. Urz. Woj. Kuj.-Pom. z 2015 r. poz. 1183);

- Zarządzenie Regionalnego Dyrektora Ochrony Środowiska w Gdańsku i Regionalnego Dyrektora Ochrony Środowiska w Bydgoszczy z dnia 27 czerwca 2022 r. zmieniające zarządzenie w sprawie ustanowienia planu zadań ochronnych dla obszaru Natura 2000 Bory Tucholskie PLB220009 (Dz. Urz. Woj. Kuj.-Pom. z 2022 r. poz. 3382).

Paulina Matecka
uprawniona do wykonywania ocen
oddziaływania na środowisko
na podstawie art. 74 ustawy
z dnia 3 października 2008 r.
o ocenach oddziaływania na środowisko





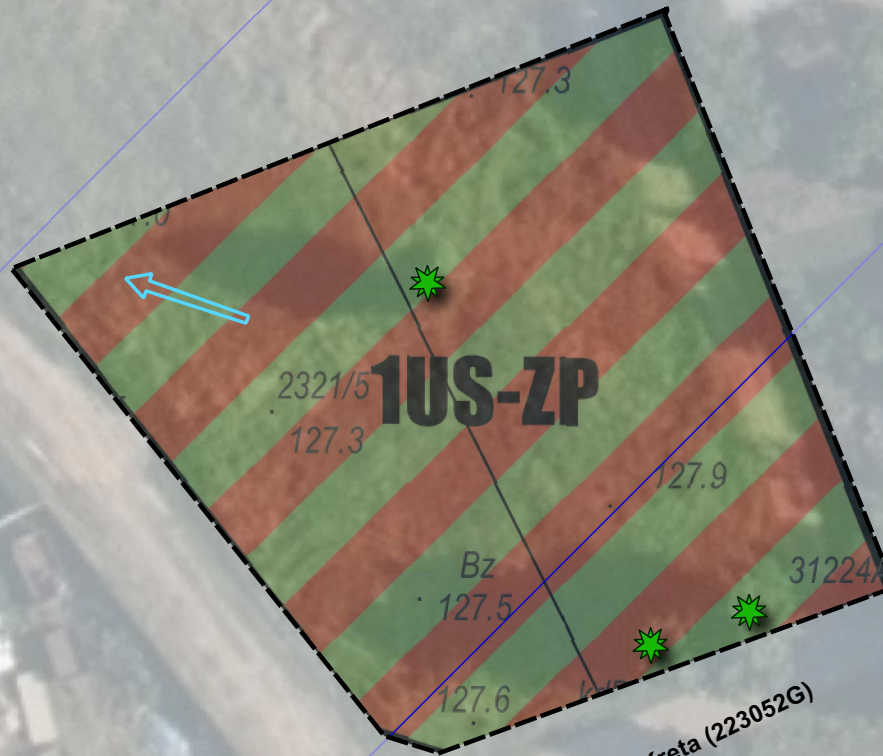
ul. Kapitana Szczepańskiego
(223073G)

PROGNOZA ODDZIAŁYWANIA NA ŚRODOWISKO DO PROJEKTU MIEJSCOWEGO PLANU ZAGOSPODAROWANIA PRZESTRZENNEGO

w rejonie ulicy Krętej
w Cziersku

- CZĘŚĆ GRAFICZNA -

5963150



Objaśnienia

- obszar objęty projektem planu
- działki ewidencyjne
- budynek mieszkalny
- budynek gospodarczy/garaż
- Obszar Natura 2000 Bory Tucholskie PLB 220009
- zieleń wysoka
- kierunek sływu wód podziemnych

0 10 20 m

układ 2000 pas 6; podkład:geoportal.gov.pl;
projekt miejscowego planu zagospodarowania
przestrzennego w rejonie ulicy Krętej w Cziersku



Wykonawca: GEOECOM Jakub Makarewicz
Opracowanie: Paulina Matecka, Martyna Gruczyk
Data opracowania: marzec 2024 r.

6499000

6499050

6499100

5963100