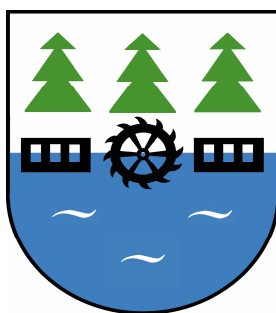


Plan Odnowy Miejscowości

R Y T E L

na lata 2008-2015



Załącznik do uchwały nr XLIV/428/10

Rady Miejskiej w Czersku z dnia 24 czerwca 2010 r.

Spis treści

Wstęp.....	2
I Charakterystyka miejscowości.....	2
1.1. Położenie miejscowości	2
1.2. Historia miejscowości	2
1.3. Określenie przestrzennej struktury miejscowości	3
II Inwentaryzacja zasobów służących odnowie miejscowości	6
2.1. Zasoby przyrodnicze	6
2.2 Dziedzictwo kulturowe	9
2.3. Obiekty i tereny	12
2.4. Infrastruktura społeczna	14
2.5. Infrastruktura techniczna.....	15
2.6. Gospodarka i rolnictwo	16
2.7. Kapitał społeczny i ludzki	17
III. Analiza SWOT (słabe i mocne strony, szanse i zagrożenia) miejscowości Rytel	17
IV. Opis planowanych zadań i przedsięwzięć.....	19
IVa. Opis i charakterystyka obszarów o szczególnym znaczeniu dla zaspokojenia potrzeb mieszkańców, sprzyjających nawiązywaniu kontaktów społecznych, ze względu na ich położenie oraz cechy funkcjonalno-przestrzenne.....	33

Wstęp

Plan rozwoju miejscowości Rytel opracowany został zgodnie z rozporządzeniem Ministra Rolnictwa i Rozwoju Wsi z dnia 14 lutego 2008 r. w sprawie szczegółowych warunków i trybu przyznawania pomocy finansowej w ramach działania „Odnowa i rozwój wsi” objętego Programem Rozwoju Obszarów Wiejskich na lata 2007-2013.

Celem opracowania jest stworzenie strategicznego narzędzia pomocnego w podejmowaniu działań na rzecz odnowy i rozwoju miejscowości Rytel, posiadającej doskonałe warunki uprawiania turystyki i agroturystyki w oparciu przede wszystkim o wysokie walory przyrodnicze i korzystne komunikacyjne usytuowanie.

Dokument ten jest również niezbędnym załącznikiem do wniosku o dofinansowanie zadań w ramach Programu Rozwoju Obszarów Wiejskich na lata 2007-2013, opracowany został przez Radę Sołectwa Rytel oraz stowarzyszenia: Stowarzyszenie na Rzecz Rozwoju Wsi Rytel „Rytlanie”, Stowarzyszenie Inicjatyw Społecznych „Samorządni”, „Naszym Dzieciom” – Stowarzyszenie na Rzecz Dzieci i Młodzieży Rytle i Okolic, a zaakceptowane i zatwierdzone przez mieszkańców Rytle.

I Charakterystyka miejscowości

1.1. Położenie miejscowości

Wieś Rytel administracyjnie należy do gminy Czersk, powiatu chojnickiego i województwa pomorskiego, położona jest w zachodniej części gminy. Miejscowość zajmuje powierzchnię około 1500 ha, a liczba mieszkańców wynosi 2.120 osób. Przez wieś przebiega droga krajowa 22. Do większych miejscowości, z którymi graniczy Rytel należy zaliczyć: Gutowiec, Zapędowo, Mylof, Jeziorki.

Rytel to wieś letniskowa, której główną atrakcją stanowi jej malownicze położenie w otoczeniu lasów, rzeki Brdy oraz Wielkiego Kanału Brdy. Niezwykle piękne krajobrazy, czyste powietrze, brak przemysłu oraz staropolska gościnność i wiekowa tradycja są dodatkowym atutem dla turystów i argumentem dla podejmowania działań z rozwojem turystyki i agroturystyki w tej miejscowości.

1.2. Historia miejscowości

Początki Rytle wiążą się z rokiem 1430, kiedy to Marcin Retil otrzymał pozwolenie na budowę zajazdu przy brodzie na Brdzie, która istniała aż po XX wiek. Prawdopodobnie od nazwiska jej założyciela wywodzi się nazwa miejscowości: Rytel. Największy rozwój wsi

przypadł na II połowę XIX wieku, kiedy to w roku 1829 utwardzono gościniec z Berlina, a w roku 1847 przez wieś przeprowadzono Wielki Kanał Brdy, w celu nawadniania łąk w rejonie Rzepicznej i Legbąda. Jego początek stanowi słynna zapora Mylof (jedyna tego rodzaju zapora w Polsce), gdzie spiętrzona na wysokość 12m woda napędza z prędkością 22 mis turbinę o mocy 1,8 MW. Rok 1870 zasłynął jako ten, w którym wybudowano linię kolejową do Królewca.

W latach 90-tych XIX wieku w Rytle funkcjonowały dwa tartaki i młyn parowy.

W roku 1909 nieliczna (stanowiąca 10 % mieszkańców) gmina niemiecka, dzięki wsparciu władz wystawiła w Rytle nieduży kościół protestancki.

Dwa lata później powstał duży neobarokowy masywny kościół katolicki, jego usytuowanie przy drodze 22 stanowi dzisiaj atrybut charakteryzujący miejscowość.

Liczne polskie organizacje społeczno kulturalne nadawały Rytlowi typowo polski charakter. Tuż przed I wojną światową miejscowy wójt uskarżał się w chojnickiej landraturze, że mieszkańcy Rytle w ogóle nie wypożyczają niemieckich książek w wiejskiej bibliotece.

Wkraczające do wsi w roku 1920 oddziały polskie były szczególnie spontanicznie i gorąco witane. Niemcy przypomnieli sobie o tych wydarzeniach w roku 1939, co zaowocowało mordami i masowymi wysiedleniami mieszkańców w latach okupacji.

1.3. Określenie przestrzennej struktury miejscowości

Centrum wsi Ryteł stanowi obszar pomiędzy budynkiem Kościoła katolickiego pod wezwaniem NMP Królowej Różańca Św., budynkiem Zespołu Szkół w Rytle oraz budynkiem Ośrodka Kultury w Rytle, które znajdują się przy ulicy Ks. A. Kowalkowskiego. Na tym obszarze mieści się również plac targowy z niewielkim parkiem i budynkiem Poczty Polskiej.

Wybudowany w 1911 roku budynek kościoła jest jedną z trzech nieruchomości w Gminie Czersk wpisanych do Rejestru Zabytków Województwa Pomorskiego. Ta neobarokowa masywna budowla stanowi niewątpliwie wizytówkę wsi dzięki usytuowaniu przy drodze krajowej 22 (efektownie podświetlony nocą) i wymaga szczególnej troski i dbałości.

Nieopodal kościoła znajduje się budynek szkoły, którego „stara” część powstała w tym samym czasie, kiedy wybudowano kościół.



Fot. 1 Zdjęcie Szkoły od frontu



Fot. 2 Stara Remiza OSP w Rytlu.

Po lewej stronie budynku szkoły przy ulicy Ostrowskiej mieści się niewielki park z budynkiem poczty oraz drewnianym budynkiem byłej remizy OSP (obecnie własność prywatna). Obiekt byłby doskonałym miejscem dla Muzeum Wielkiego Kanału Brdy połączonego z Punktem Informacji Turystycznej w Rytlu.



Fot. 3 Budynek Poczty Polskiej.

Budynek Ośrodka Kultury znajdujący się naprzeciw Wielkiego Kanału Brdy jest również siedzibą Przedszkola samorządowego wchodzącego w skład Zespołu Szkół w Rytle. Przy bocznej części budynku znajduje się plac zabaw dla dzieci.



Fot. 4 Ośrodek Kultury w Rytle.

Ważnym miejscem spotkań i imprez kulturalnych jest plac pomiędzy Kanałem a rzeką Brdą w kierunku wsi Zapędowo. Odbywają się tu latem liczne imprezy masowe

o zasięgu gminnym i regionalnym. W roku 2004 odbyły się w Rytle wojewódzkie i diecezjalne Dożynki.



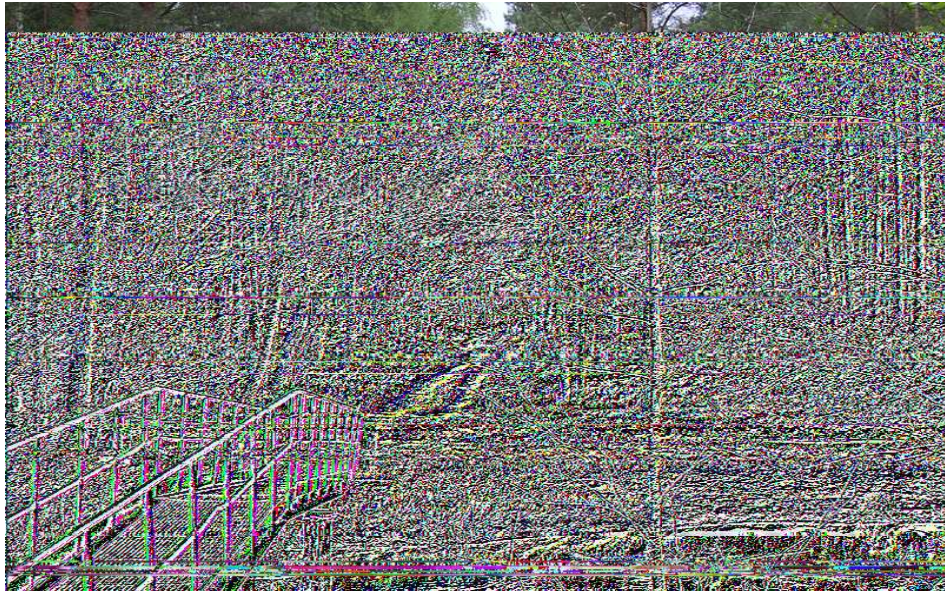
Fot. 5 Miejsce organizacji imprez na wolnym powietrzu „Pod Dużą Górą”.

II Inwentaryzacja zasobów służących odnowie miejscowości

Rytle posiada bogate zasoby przyrodnicze, których walory doceniają przebywający tu turyści. Dziedzictwo historyczno-kulturowe miejscowości na pograniczu kultur Kaszub i Borowiaków jest również ważnym atrybutem Rytle.

2.1. Zasoby przyrodnicze

Rytle to wieś otoczona lasami z pięknymi krajobrazami przepływa przez nią Wielki Kanał Brdy i rzeka Brda. To malownicze położenie jest główną atrakcją przyrodniczą miejscowości.



Fot. 6 Wielki Kanał Brdy.

Rzeka Brda oraz Wielki Kanał Brdy są miejscem gdzie odbywają się liczne spływy kajakowe o zasięgu ponadregionalnym, a nawet międzynarodowym.



Fot. 7. Wielki Kanał Brdy.



Fot. 8 Lasy w okolicach Rytla.



Fot. 9 Rzeka Brda.



Fot. 10 Rzeka Brda.

Lasy porastają głównie drzewa iglaste a towarzyszą im brzoza, osika i dąb. Osobliwością jest modrzew polski, rodzimego pochodzenia.

2.2 Dziedzictwo kulturowe

Głównym zabytkiem Rytla jest neobarokowy kościół wraz z plebanią i terenem przykościelnym. Jest on cenny nie tylko ze względu na jego 100 letnią zabytkową architekturę, ale również ze względu na osobę budowniczego.



Fot. 11 Kościół Parafialny w Rytlu.

Ks. Antoni Kowalkowski pierwszy proboszcz parafii ryteńskiej był twórcą znanych i śpiewanych do dzisiaj pieśni kościelnych „Kiedyś o Jezusie chodził po świecie” oraz „Pan Jezus już się zbliża”.



Fot. 12 Plebania w Rytlu.

Ponadto w Rytlu znajduje się kilka zabudowań wpisanych do ewidencji zabytków między innymi drewniany budynek po byłej remizie strażackiej.

Do obiektów o wartościach historycznych należy zaliczyć cmentarz ewangelicki, budynek Ośrodka Zdrowia w Rytlu – były budynek plebanii oraz budynki prywatne.



Fot. 13 Cmentarz Ewangelicki w Rytle



Fot. 14 Obecny Ośrodek Zdrowia (była Plebania Ewangelicka)

Dziedzictwo kulturowe Rytle stanowi bogata kultura i tradycja, związana z licznym udziałem w uroczystościach zarówno kościelnych jak i świeckich (Pielgrzymka do Wiele, Boże Ciało, Noc Świętojańska i inne)

2.3. Obiekty i tereny

Rytel posiada kilka skwerów, plac targowy, plac między kanałem a rzeką Brdą wykorzystywany do organizacji imprez plenerowych.



Fot. 15 Plac targowy w Rytle.

Ponadto teren wzdłuż kanału w kierunku mostu kolejowego jest doskonałym miejscem spacerowym, możliwym do wykorzystania jako przyrodnicza ścieżka dydaktyczna.



Fot. 16 Promenada przy Wielkim Kanale Brdy.

Pobliski plac przy Barze Jamir jest miejscem imprez na wolnym powietrzu, do największych należy zaliczyć „Noc Świętojańska”.



Fot. 17 Wielki Kanał Brdy – planowane miejsce na kąpielisko.

2.4. Infrastruktura społeczna

Na terenie sołectwa w ramach Zespołu Szkół funkcjonuje przedszkole, szkoła podstawowa oraz gimnazjum.



Fot. 18 Zespół Szkół w Rytlu.

Ośrodek Kultury w Rytlu prowadzi zajęcia wokalnno-muzyczne, kółko plastyczne i komputerowe, zajęcia taneczne i recytatorskie. Ponadto prowadzone są kursy języka angielskiego dla dzieci i dorosłych.

W ramach opieki zdrowotnej w Rytlu funkcjonuje Wiejski Ośrodek Zdrowia – Zakład Opieki Zdrowotnej. Poza godzinami pracy Ośrodka opiekę w przypadku nagłych zachorowań pełni Pogotowie Ratunkowe w Czersku.

W zakresie ochrony przeciwpożarowej na terenie sołectwa działa jednostka Ochotniczej Straży Pożarnej włączona do Krajowego Systemu Ratowniczo Gaśniczego. Większość akcji ratowniczych, do których jednostka wyjeżdża to pożary zabudowań gospodarskich, pożary lasów, poszycia leśnego i traw na nieużytkach lub wypadki drogowe.



Fot. 19 Nowa Remiza Strażacka.

2.5. Infrastruktura techniczna

Rytel wyposażony jest stacją wodociagową, jest w pełni skanalizowany, wybudowano w ramach programu SAPARD nowoczesną oczyszczalnię ścieków. W miejscowości brak jest natomiast sieci gazowej oraz wysypiska śmieci. Odpady komunalne z miejscowości są wywożone głównie przez Firmę „ZUK” z.o.o z Czerska oraz ZOM-A.Pestka z Klawkowa.

Energia elektryczna jest doprowadzana liniami napowietrznymi średniego napięcia (SN) 20 kV do rozdzielni, która znajduje się w miejscowości Ryteł, stąd linie średniego napięcia doprowadzone są do stacji transformatorowych. Domy i mieszkania ogrzewane są tradycyjnie (głównie drzewem i węglem). Brak jest zakładów dostarczających ciepło.

Główną oś komunikacyjną Ryteł stanowi ulica Gdańska i Chojnicka, które leżą w ciągu drogi krajowej nr 22 do przejścia granicznego w Budzisku i Świecku. Stan drogi wymaga remontu. Podstawowy układ uliczny wsi stanowią ponadto:

- ul. Ks. A.Kowalkowskiego
- ul. Ostrowska,
- ul. Chłopska
- ul. Jatowska
- ul. Nad Kanalem
- ul. Zapora

Głównym ośrodkiem komunikacji publicznej są autobusy PKS S.A. oraz PKP. Przystanki autobusowe – dla obu kierunków oddzielnie usytuowane w wydzielonych zatokach.

2.6. Gospodarka i rolnictwo

Na terenie wsi Rytel funkcjonuje 76 podmiotów gospodarczych, co stanowi około 8 % ogółu podmiotów prowadzących działalność gospodarczą na terenie Gminy Czersk. Są to przedsiębiorcy prowadzący działalność m.in.:

- handel artykułami przemysłowo – odzieżowymi
- handel artykułami spożywczymi
- usługi stolarskie i budowlane
- handel materiałami budowlanymi, nawozami i paszami dla zwierząt
- działalność usługowa z zakresu leśnictwa
- punkt apteczny

Na terenie wsi Rytel swój oddział ma Poczta Polska.

Indywidualne gospodarstwa rolne zajmują się w większości produkcją wielokierunkową. Na terenie wsi Rytel tylko nieliczne gospodarstwa specjalizują się w produkcji mleka.

W strukturze użytkowania dominują użytki rolne – 333,52 ha, wśród których 233,56 ha zajmują grunty orne. Według danych pochodzących z Powszechnego Spisu Rolnego z 2002 r. ogólna powierzchnia zasiewów wynosiła 208,46 ha, w tym:

- mieszanki zbożowe – 91,98 ha
- pszenica ozima – 4,60 ha
- pszenica jara – 4,70 ha
- żyto - 10,40 ha
- jęczmień jary – 6,50ha
- owies – 0,75 ha
- pszenżyto ozime – 23,93 ha
- pszenżyto jare – 6,00 ha

Pogłowie bydła liczyło 229 sztuk, w tym 102 sztuki krów, pogłowie trzody chlewnej wynosiło 254 sztuki.

2.7. Kapitał społeczny i ludzki

W miejscowości działają trzy stowarzyszenia: Stowarzyszenie na Rzecz Rozwoju Wsi Ryteł „Rytlanie”, Stowarzyszenie Inicjatyw Społecznych „Samorządni”, „Naszym Dzieciom” – Stowarzyszenie na Rzecz Dzieci i Młodzieży Rytle i Okolic. Ponadto sportowe Kluby: KS Brda, UKS Brda.

3. Analiza SWOT (słabe i mocne strony, szanse i zagrożenia) miejscowości Ryteł

Mocne Strony	Słabe Strony
<ul style="list-style-type: none"> ➤ Wieś Ryteł położona jest w zachodniej części gminy w północnej części Województwa Pomorskiego w Powiecie Chojnickim, ➤ Droga tranzytowa 22, ➤ Wieś otoczona lasami, rzeką Brdą, Wielkim Kanałem Brdy, ➤ Czyste powietrze, piękny krajobraz, ➤ Względnie dobra dostępność do opieki zdrowotnej (Zakład Opieki Zdrowotnej-lekarz rodzinny), ➤ Punkt apteczny, ➤ Ośrodek Kultury, ➤ Stowarzyszenie na Rzecz Rozwoju Wsi Ryteł „Rytlanie”, ➤ Stowarzyszenie Inicjatyw Społecznych „Samorządni” ➤ KS Brda, ➤ UKS Brda, ➤ „Naszym Dzieciom” – Stowarzyszenie na Rzecz Dzieci i Młodzieży Rytle i Okolic. ➤ Ochotnicza Straż Pożarna, ➤ Zespół Szkół (Przedszkole, Szkoła Podstawowa, Gimnazjum) ➤ Pensjonat „Wyrowiński” 	<ul style="list-style-type: none"> ➤ Brak poczucia bezpieczeństwa (droga krajowa Nr 22, spożywanie alkoholu, rabunki), ➤ Brak zagospodarowanego placu (centralnego miejsca spotkań), ➤ Brak jeziora i kąpieliska ➤ Brak uzbrojonego i zagospodarowanego placu handlowego ➤ Brak restauracji z propozycją obiadową. ➤ Brak turystycznego zagospodarowania rzeki Brdy, ➤ Słabo rozwinięta infrastruktura sportowa (brak budynku socjalnego na stadionie) ➤ Brak placu zabaw dla dzieci, ➤ Brak dostępu do szybkiego stałego łącza internetowego ➤ Brak WC dla turystów ➤ Brak pryszniczy dla turystów, ➤ Brak ciekawych ofert na zagospodarowanie wolnego czasu dla młodzieży, ➤ Ośrodek kultury – niezadowolający stan techniczny, ➤ Zły stan techniczny dróg,

<ul style="list-style-type: none"> ➤ Kwatery agrotechniczne, ➤ Liczni przedsiębiorcy, ➤ Lasy bogate w runo, ➤ Działają zakłady przetwórstwa drewna, ➤ Stacja bazowa telefonii komórkowej PTK Centertel – IDEA, ERA, PLUS, ➤ Internet radiowy ➤ Stajnia koni „BARANIEWO”, ➤ sklepy z artykułami przemysłowo-odzieżowymi, ➤ sklepy spożywcze, ➤ Handel materiałami budowlanymi, usługi metaloplastyka ➤ Dobre połączenie komunikacyjne (PKS, PKP), ➤ Dogodne położenie między Chojnicami a Czerskiem ➤ Zabytki: <ul style="list-style-type: none"> - Kościół , - Cmentarz poewangelicki, - Budynek szkoły - Budynek parafialny. - Organistówka - Przydrożne kapliczki - Przydrożne krzyże ➤ 4 Wypożyczalnie kajaków. 	<ul style="list-style-type: none"> ➤ Zły stan chodników, ➤ Brak wystarczającej liczby miejsc parkingowych, ➤ Słabo rozwinięta infrastruktura turystyczna, ➤ Brak zaplecza gastronomicznego, noclegowego wraz z parkingiem strzeżonym, ➤ Brak oferty pracy dla kobiet ➤ Słabe więzi społeczne ➤ Brak liderów
Szanse	Zagrożenia
<ul style="list-style-type: none"> ➤ Możliwość pozyskiwania środków finansowych z funduszy strukturalnych, ➤ Możliwość pozyskiwania środków z innych źródeł np. Funduszy samorządów, Fundacji. ➤ Aktywność Radnych Gminnych z Rytle ➤ Rozwój turystyki i agroturystyki poprzez 	<ul style="list-style-type: none"> ➤ Zbyt małe środki z Funduszy Strukturalnych ➤ Brak środków jako wkład własny projektów ➤ Ograniczone możliwości finansowe Sołectwa ➤ Migracja młodzieży do dużych miast lub

<ul style="list-style-type: none"> - utworzenie Punktu Informacji Turystycznej - budowę ścieżki rowerowej, - utworzenie kompleksowej bazy agroturystycznej, - rozwój szlaków turystycznych, - budowę parkingu, ➤ Rozwój szkieletowej sieci internetowej – program Urzędu Marszałkowskiego , ➤ Budowa budynku WOZ ➤ Dalszy remont Ośrodka Kultury, ➤ Utwardzenie terenu kostką brukową, ➤ Asfaltowanie dróg, ➤ Bliskość dużego ośrodka miejskiego - Chojnice, ➤ Budowa miejsca spotkań dla młodzieży (PUB, Bilard), ➤ Utworzenie muzeum WKB ➤ Budowa kąpieliska 	<p>za granicę w poszukiwaniu pracy,</p> <ul style="list-style-type: none"> ➤ Konflikty społeczne, nieumiejętność stworzenia „wspólnego frontu” ➤ Niechęć młodzieży do „tworzenia grup formalnych” ➤ Wypadki samochodowe (TIR-y),
--	---

4. Opis planowanych zadań i przedsięwzięć

PRIORYTET 1. Podnoszenie atrakcyjności infrastruktury społeczno – usługowej, kulturalnej i turystycznej

Cele:

1. Uatrakcyjnienie turystyczne i agroturystyczne miejscowości Rytel
2. Podniesienie dochodów mieszkańców w wyniku działalności turystycznej i agroturystycznej.
3. Podniesienie jakości życia mieszkańców

Działania:

1. Budowa i modernizacja infrastruktury turystycznej w Rytlu i okolicy.
2. Popularyzacja wśród mieszkańców działalności turystycznej i agroturystycznej
3. Remont i modernizacja obiektów infrastruktury społecznej

Projekty:

1.1. Zagospodarowanie centrum wsi Rytel

Cel:

Celem tego działania jest optymalne wykorzystanie przestrzeni oraz wzrost atrakcyjności turystycznej wsi Rytel poprzez zagospodarowanie jej centrum.

Przeznaczenie:

- mieszkańcy Rytla i okolic
- turyści

Koszt: 500.000 zł

Okres realizacji: (2009-2015)

Źródło finansowania: środki budżetu gminy, Fundusze strukturalne

1.2. Remont Ośrodka Kultury wraz z zagospodarowaniem terenu przy budynku – Rytel ul. Kowalkowskiego

Cel:

Celem tego zadania jest poprawa warunków użytkowania, zwiększenie zakresu funkcjonowania, poprawa stanu technicznego Ośrodka Kultury poprzez przeprowadzenie remontu wraz z zagospodarowaniem terenu.

Przeznaczenie:

- mieszkańcy Rytla i okolic
- turyści

Koszt: 350.000 zł

Okres realizacji: (lata 2009-2015)

Źródło finansowania: Budżet gminy, Fundusze Strukturalne

1.3. Budowa Ośrodka Zdrowia w Rytlu

Cel:

Celem tego zadania jest zapewnienie dostępu do opieki zdrowotnej, a co za tym idzie poprawa w zakresie sfery socjalnej miejscowości Rytel, poprzez budowę Ośrodka Zdrowia.

Przeznaczenie:

- mieszkańcy Rytla i okolic
- turyści

Koszt: 400.000 zł

Okres realizacji: 2009 r.

Źródło finansowania: Budżet gminy, Fundusze Strukturalne inne środki zewnętrzne.

1.4. Budowa domu przedpogrzebowego w Rytlu

Cel:

Poprawa dostępności w zakresie usług pogrzebowych.

Przeznaczenie:

- mieszkańcy Rytla i okolic

Koszt: 100.000 zł

Okres realizacji: (2008-2010)

Źródło finansowania: środki własne parafii

1.5. Utworzenie muzeum Wielkiego Kanału Brdy

Cel:

Celem realizacji zadania jest wyeksponowanie i ochrona najcenniejszych „skarbów” związanych z Wielkim Kanałem Brdy poprzez utworzenie muzeum.

Przeznaczenie:

- mieszkańcy Rytla i okolic
- turyści

Koszt: 50.000 zł

Okres realizacji: (lata 2009-2015)

Źródło finansowania: Budżet gminy budżet sołectwa, Fundusze Strukturalne

1.6. Budowa remizy OSP – etap II, wykończenie wraz z zagospodarowaniem terenu

Cel:

Celem tego zadania jest poprawa stanu bezpieczeństwa w miejscowości Rytel i ościennych poprzez dokończenie budowy i wykończenie remizy OSP.

Przeznaczenie:

- mieszkańcy gminy
- turyści

Koszt: 30.000 zł

Okres realizacji: (lata 2009-2015)

Źródło finansowania: Budżet gminy, Fundusze Strukturalne

1.7. Stworzenie systemu informacji turystycznej dotyczącej Rytle i sołectwa (organizacja punktu informacji turystycznej, foldery informacyjne, tablice informacyjne)

Cel:

Celem realizacji zadania jest stworzenie i usystematyzowanie informacji dotyczącej sołectwa (tj. o pokojach, wolnych miejscach noclegowych, ośrodkach wypoczynkowych, imprezach, atrakcji turystycznych, wyeksponowanie najcenniejszych obiektów przyrodniczych oraz udostępnianie ich dla zainteresowanych turystów). Taką bazę danych obsługiwać będzie Punkt Informacji Turystycznej. Zakres działalności punktu obejmować będzie również udostępnianie materiałów promocyjnych (foldery, opracowania o regionie).

Przeznaczenie

- turyści

Koszt: 40.000 zł

Okres realizacji: (lata 2009-2015)

Źródło finansowania: Budżet gminy, Fundusze Strukturalne

1.8. Przebudowa kotłowni Zespołu Szkół polegająca na wymianie źródła ciepła na źródło wykorzystujące energie odnawialną.

Cel:

Poprawienie warunków nauki uczniom, zabezpieczenie „starej” części szkoły przed zniszczeniem, renowacja.

Przeznaczenie:

- uczniowie i pracownicy szkoły
- uczestnicy kolonii i zimowisk

Koszt: 300.000 zł

Okres realizacji: 2009 r.

Źródło finansowania: Budżet gminy, PROW.

1.9. Modernizacja szkoły wraz z rozbudową i termomodernizacją sali gimnastycznej

Cel:

Poprawienie warunków nauki uczniom, zabezpieczenie „starej” części szkoły przed zniszczeniem, renowacja.

Przeznaczenie:

- uczniowie i pracownicy szkoły
- uczestnicy kolonii i zimowisk

Koszt: 500.000 zł

Okres realizacji: (2009-2015)

Źródło finansowania: Budżet gminy, Fundusze Strukturalne inne fundusze zewnętrzne

1.10. Szkolenia w zakresie prowadzenia działalności turystycznej i agroturystycznej

Cel:

Celem tego zadania jest wzrost przedsiębiorczość na obszarach wiejskich poprzez organizację szkoleń w zakresie prowadzenia działalności turystycznej i agroturystycznej.

Przeznaczenie:

- mieszkańcy Rytla i okolic

Koszt: 1.000 zł

Okres realizacji: (lata 2009-2015)

Źródło finansowania: LGD Sandry Brdy

1.11. Szlakiem „Kanału Brdy” – dydaktyczna ścieżka przyrodnicza

Cel:

Celem tego zadania jest wzrost atrakcyjności turystycznej wsi Rytel poprzez stworzenie dydaktycznej ścieżki przyrodniczej Szlakiem „Kanału Brdy”.

Przeznaczenie :

- mieszkańcy Rytla i okolic
- turyści

Koszt: 100.000 zł

Okres realizacji (2009-2015)

Źródła finansowania: budżet gminy, sołectwa, stowarzyszeń, Fundusze Strukturalne, inne środki zewnętrzne

PRIORYTET 2. Modernizacja istniejącego systemu komunikacji drogowej

Cele:

1. Poprawa komunikacji w miejscowości

Działania

1. Modernizacja dróg:
2. Modernizacja oświetlenia
3. Budowa chodników
4. Budowa miejsc parkingowych

Projekty:

2.1. Modernizacja dróg wiejskich

Cel:

Celem realizacji zadania jest poprawa infrastruktury drogowej wsi Rytel pod względem funkcjonalnym, bezpieczeństwa i estetycznym poprzez wykonanie modernizacji istniejącej infrastruktury począwszy od ul. Ostrowskiej.

Przeznaczenie

- mieszkańcy Rytla i okolic
- turyści

Koszt: 4.000.000 zł

Okres realizacji (2009-2015)

Źródła finansowania: budżet gminy i sołectwa, Fundusze Strukturalne, inne środki zewnętrzne

2.2. Budowa miejsc parkingowych w Rytlu

Cel:

Celem realizacji zadania jest poprawa infrastruktury drogowej wsi Rytel pod względem funkcjonalnym poprzez budowę miejsc parkingowych..

Przeznaczenie

- mieszkańcy Rytla i okolic
- turyści

Koszt: 50.000 zł

Okres realizacji (2009-2015)

Źródła finansowania: budżet gminy i sołectwa, Fundusze Strukturalne, inne środki zewnętrzne

2.3. Budowa oświetlenia dróg wiejskich

Cel:

Celem realizacji zadania jest poprawa infrastruktury drogowej wsi Rytel pod względem funkcjonalnym, bezpieczeństwa i estetycznym poprzez budowę oświetlenia.

Przeznaczenie:

- mieszkańcy Rytla i okolic
- turyści

Koszt: 500.000 zł

Okres realizacji (2009-2015)

Źródła finansowania: budżet gminy i sołectwa, Fundusze Strukturalne, inne środki zewnętrzne

2.4. Budowa chodników w Rytlu

Cel:

Celem realizacji zadania jest poprawa infrastruktury drogowej wsi Rytel pod względem funkcjonalnym, bezpieczeństwa i estetycznym poprzez budowę chodników.

Przeznaczenie:

- mieszkańcy Rytla i okolic
- turyści

Koszt: 150.000 zł

Okres realizacji (2009-2015)

Źródła finansowania: budżet gminy i sołectwa, Fundusze Strukturalne, inne środki zewnętrzne

PRIORYTET 3. Wspieranie działalności sportowej „W zdrowym ciele – zdrowy duch”

Cele:

1. Rozwijanie tradycji sportowych oraz ochrona zdrowia i młodzieży poprzez propagowanie uprawiania sportu

Działania:

1. Budowa infrastruktury sportowej oraz zagospodarowanie istniejącej

Projekty:

3.1 Budowa kąpieliska w Rytlu wraz z infrastrukturą sanitarną

Cel:

Celem realizacji zadania zapewnienie niezbędnych warunków wypoczynku nad Kanałem Brdy, poprzez zagospodarowanie brzegu tj. budowę kąpieliska.

Przeznaczenie

- mieszkańcy Rytla
- turyści

Koszt: 80.000 zł

Okres realizacji: (lata 2009-2015)

Źródło finansowania: Budżet gminy RPO WP 2007-2013

3.2. Zagospodarowanie turystyczne rzeki Brdy – „Rytel spod wiosła”

Cel:

Celem realizacji tego zadania jest propagowanie aktywnych form wypoczynku poprzez stworzenie odpowiednich warunków, które będą sprzyjać rozwojowi i utrzymaniu zainteresowania sportami wodnymi.

Przeznaczenie

- turyści
- mieszkańcy Rytla

Koszt: 50.000 zł

Okres realizacji: (2009-2015)

Źródła finansowania: budżet gminy, budżet sołectwa, Fundusze Strukturalne, inne fundusze zewnętrzne

3.3. „Huśtawka i skakanka – nasza codzienna sielanka” – organizacja nowego placu zabaw dla dzieci.

Cel:

Celem realizacji tego zadania jest zagospodarowanie czasu wolnego dzieci poprzez budowę nowego placu zabaw.

Przeznaczenie

- mieszkańcy Rytla (dzieci przedszkolne i szkolne)
- turyści

Koszt: 25.000 zł

Okres realizacji: (2009-2015)

Źródła finansowania: budżet gminy, budżet sołectwa, PROW

3.4. Modernizacja stadionu wraz z budową budynku socjalnego.

Cel:

Celem realizacji zadania jest poprawa funkcjonowania istniejącej infrastruktury sportowej poprzez budowę budynku socjalnego na stadionie.

Przeznaczenie:

- mieszkańcy Rytla i okolic
- turyści

Koszt: 300.000 zł

Okres realizacji (2009-2015)

Źródła finansowania: budżet gminy i sołectwa, Fundusze Strukturalne, inne środki zewnętrzne

3.5. Budowa bieżni na stadionie

Cel:

Celem realizacji zadania jest poprawa funkcjonowania istniejącej infrastruktury sportowej poprzez budowę bieżni na stadionie.

Przeznaczenie:

- mieszkańcy Rytla i okolic
- turyści

Koszt: 25.000 zł

Okres realizacji (2009-2015)

Źródła finansowania: budżet gminy i sołectwa, Fundusze Strukturalne, inne środki zewnętrzne

3.6. Modernizacja Strzelnicy Myśliwskiej

Cel:

Poprawa funkcjonowania istniejącej infrastruktury sportowej i rekreacyjnej poprzez modernizację Strzelnicy Myśliwskiej.

Przeznaczenie:

- mieszkańcy Rytla i okolic
- turyści

Koszt: 100.000 zł

Okres realizacji: (2009-2015)

Źródła finansowania: budżet gminy i sołectwa, Fundusze Strukturalne, inne środki zewnętrzne.

3.7. "Rowerem po Rytlu i okolicy" – Budowa ścieżek rowerowych

Cel:

Celem realizacji zadania jest budowa perspektyw dla rozwoju turystyki, jak również aktywizacja sportowa mieszkańców wsi Rytel poprzez budowę ścieżek rowerowych.

Przeznaczenie:

- mieszkańcy Rytla i okolic
- turyści

Koszt: 300.000 zł

Okres realizacji: (lata 2009-2015)

Źródła finansowania: budżet gminy i sołectwa, Fundusze Strukturalne, inne środki zewnętrzne

3.8. „Młodzi gniewni”- zagospodarowanie miejsca spotkań dla młodzieży gimnazjalnej i starszej”

Cel:

Umożliwienie integracji młodzieży gimnazjalnej i starszej poprzez zagospodarowanie miejsca spotkań.

Przeznaczenie:

- mieszkańcy wsi Rytel (młodzież gimnazjalna i starsza)
- turyści

Koszt: 50.000 zł

Okres realizacji: (lata 2009-2015)

Źródła finansowania: budżet gminy i sołectwa, Fundusze Strukturalne, inne środki zewnętrzne

PRIORYTET 4. Ochrona i wykorzystanie zabytkowych obiektów architektonicznych

Cele:

1. Zachowanie dziedzictwa kulturowego Rytla i okolic poprzez renowację obiektów zabytkowych sołectwa i parafii

Działania:

1. Rewitalizacja obiektów zabytkowych (kościół, plebania)
2. Renowacja cmentarza ewangelickiego

Projekty:

4.1. Renowacja cmentarza ewangelickiego „Pamięć jest droższa od słów”

Cel:

Zachowanie pamięci o mieszkańcach gminy ewangelickiej poprzez rewitalizację cmentarza

Przeznaczenie

- mieszkańcy Rytla
- turyści

Koszt: 20.000,-

Okres realizacji: (lata 2009-2015)

Źródło finansowania: budżet gminy, budżet sołectwa Fundusze Strukturalne

4.2. Remont budynku kościoła p.w. Najświętszej Marii Panny Królowej Różańca Św. wraz z zagospodarowaniem terenu

Cel:

Zachowanie i restauracja zabytkowego budynku kościoła parafialnego wpisanego do Rejestru Zabytków Województwa Pomorskiego

Przeznaczenie

- członkowie parafii, mieszkańcy Rytla i okolic
- turyści

Koszt: 300.000 zł

Okres realizacji: (lata 2009-2015)

Źródło finansowania: środki własne parafii, budżety j.s.t., Fundusze Strukturalne

4.3. Remont plebanii wraz z zagospodarowaniem terenu

Cel:

Zachowanie i restauracja zabytkowego budynku plebani kościoła parafialnego wpisanego do Rejestru Zabytków Województwa Pomorskiego

Przeznaczenie

Koszt: 100.000,-

Okres realizacji: (lata 2009-2015)

Źródło finansowania: Środki własne parafii, Fundusze Strukturalne

PRIORYTET 5. Kultywowanie tradycji społeczności lokalnych

Cele:

1. Wzmocnienie więzi lokalnych i zachowanie tradycji

Działania

1. Wspieranie imprez kulturalnych.

2. Wyodrębnienie i zagospodarowanie centrum wsi.
3. Wyznaczenie i urządzenie miejsca przeznaczonego dla spotkań mieszkańców.

Projekty:

5.1. Budowa „Promenady w Rytlu”

Cel:

Podniesienie atrakcyjności turystycznej wsi oraz poprawienie warunków życia mieszkańców poprzez stworzenie miejsc wypoczynku.

Przeznaczenie

- mieszkańcy Rytla i okolic
- turyści

Koszt: 150.000,-

Okres realizacji: (lata 2009-2015)

Źródło finansowania: budżet gminy, budżet sołectwa, Fundusze Strukturalne, inne fundusze zewnętrzne

5.2. Organizacja i budowa miejsca na imprezy letnie „Rytel biesiadny”

Cel:

Celem tego zadania jest tworzenie więzi wśród mieszkańców oraz podniesienie atrakcyjności turystycznej miejscowości.

Przeznaczenie:

- mieszkańcy Rytla
- turyści

Koszt: 100.000 zł

Okres realizacji: (lata 2009-2015)

Źródło finansowania: budżet gminy, budżet sołectwa, Fundusze Strukturalne, inne fundusze zewnętrzne

PRIORYTET 6. Wspieranie inicjatyw indywidualnych mieszkańców gminy, szczególnie rolników, przedsiębiorców w działaniach na rzecz odnowy wsi.

Cele:

1. Stymulowanie działalności dających dodatkowe dochody gospodarstwom rolnym oraz innym grupom społeczno-zawodowym poprzez rozwój małej przedsiębiorczości

Działania:

1. Organizacja szkoleń dla poszczególnych grup społecznych
2. Konferencje i spotkania z ludźmi nauki

Projekty:

6.1. „Jak poprawnie zbudować projekt? – Rytlanin w UE” – szkolenia dla przedsiębiorców

Cel:

Wsparcie lokalnej przedsiębiorczości środkami Unii Europejskiej

Przeznaczenie::

- mieszkańcy Rytla (przedsiębiorcy)

Koszt: 1.000 zł

Okres realizacji :lata (2009-2015)

Źródła finansowania: LGD Sandry Brdy

6.2. „Pozarolnicza działalność gospodarcza rolników” szkolenie dla rolników

Cel:

Celem realizacji tego zadania jest pobudzenie aktywności gospodarczej w kierunku podejmowania działalności nierolniczej poprzez organizację szkoleń.

Przeznaczenie

- mieszkańcy Rytla (rolnicy)

Koszt: 1.000 zł

Okres realizacji: lata (2009-2015)

Źródła finansowania: LGD Sandry Brdy

6.3. Akademia rolnictwa środowiskowego – szkolenia dla rolników

Cel:

Celem realizacji tego zadania jest propagowanie programów rolno-środowiskowych wśród rolników miejscowości

Przeznaczenie:

- mieszkańcy Rytle (rolnicy)

Koszt: 1.000 zł

Okres realizacji: lata (2009-2015)

Źródła finansowania: LGD Sandry Brdy

Plan Rozwoju miejscowości Rytle na lata 2008 – 2015 jest dokumentem otwartym, a zapisane w nim zadania będą aktualizowane stosownie do zmieniających się uwarunkowań wewnętrznych i zewnętrznych, pojawiających się nowych możliwości. Uwzględniane będą również nowe potrzeby zgłaszane przez sektor publiczny i prywatny, radnych, stowarzyszenia i nieformalne grupy mieszkańców, organizacje pozarządowe.

IVa. Opis i charakterystyka obszarów o szczególnym znaczeniu dla zaspokojenia potrzeb mieszkańców, sprzyjających nawiązywaniu kontaktów społecznych, ze względu na ich położenie oraz cechy funkcjonalno-przestrzenne.

We wsi Rytle znajduje się kilka obszarów, które mają szczególne znaczenie dla miejscowej społeczności. Takim obszarem jest centrum wsi Rytle, które stanowi obszar w obrębie Kościoła Parafialnego, budynków Zespołu Szkół w Rytle oraz Ośrodka Kultury w Rytle, które znajdują się przy ulicy Ks. A. Kowalkowskiego. Na tym obszarze mieści się również plac targowy z niewielkim parkiem i budynkiem Poczty Polskiej.

Kościół parafialny pod wezwaniem NMP Królowej Różańca Św. został wybudowany w 1911 roku i jest wpisany do Rejestru Zabytków Województwa Pomorskiego. Ten neobarokowy obiekt jest wizytówką wsi, który wymaga szczególnej troski i uwagi ze strony mieszkańców. Do obiektów o wartościach historycznych należy zaliczyć cmentarz ewangelicki.

Ośrodek Kultury w Rytle jest swoistym centrum kulturalnym, który prowadzi zajęcia wokalo-muzyczne, kółko plastyczne i komputerowe, zajęcia taneczne i recytatorskie, kursy języka angielskiego dla dzieci i dorosłych. W Ośrodku Kultury działa również Centrum Kształcenia – projekt finansowany ze środków Unii Europejskiej. Głównym założeniem projektu jest wspieranie wiejskich społeczności lokalnych, zwiększanie szans dostępu do edukacji oraz promowanie na terenach wiejskich idei kształcenia przez całe życie. W ramach centrum zapewnia się możliwość korzystania z komputerów z dostępem do Internetu, sprzętu teleinformatycznego oraz tzw. biblioteki multimedialnej.

Istotnym miejscem dla mieszkańców Rytle jest plac pomiędzy Kanałem a rzeką Brdą w kierunku wsi Zapędowo. Ten ważny teren jest miejscem spotkań i imprez kulturalnych. Odbywają się tu latem liczne imprezy masowe o zasięgu gminnym i regionalnym.

Nie mniej istotnym obszarem w Rytle jest Rzeka Brda, Wielki Kanał Brdy oraz teren do nich przyległy, które są niewątpliwie atrakcją turystyczną wsi. Brda i Wielki Kanał są miejscem, gdzie odbywają się liczne spływy kajakowe o zasięgu ponadregionalnym, a nawet międzynarodowym.

Obiekt sportowy, na który składa się boisko główne i treningowe, jest miejscem użytkowanym przez młodzież, ale organizuje się tu również imprezy sportowe, zawody strażackie. Na terenie przyległym do boiska jest miejsce do przeprowadzenia inwestycji rozwojowych, takich jak budowa budynku socjalnego, kortu tenisowego, czy bieżni wokół boiska głównego. Odwiedzając to miejsce można zauważyć przestarzałą małą infrastrukturę, taką jak stare ławki itp., która wymaga wymiany i remontu. Przeprowadzenie prac budowlanych w postaci budowy budynku socjalnego i zagospodarowania terenu przyległego zmieni to miejsce w chętniej odwiedzane i uczęszczane przez większą część społeczności Rytle.