

Załącznik do decyzji  
Znak: AB.640.1.111.2014  
dnia 11 kwietnia 2014 r.

<b>PROJEKT BUDOWLANO- WYKONAWCZY</b>	
<b>Obiekt:</b>	Projekt przebudowy nawierzchni drogowej wraz z parkingami w ulicy Sikorskiego w Czersku
<b>Adres:</b>	Czersk, ul. Sikorskiego dz. nr 383/4; 384/22; 384/27; 384/29; 384/31; 384/33; 384/216; 384/151; 384/159; 384/203; 384/205; obręb Czersk
<b>Branża:</b>	DROGOWA
<b>Inwestor:</b>	Gmina Czersk, ul. Kościuszki 27, 89-650 Czersk

Zgodnie z art.20 ust. 4 Ustawy z dnia 7 lipca 1994 r. Prawo budowlane z późniejszymi zmianami, składam oświadczenie iż: niniejszy projekt budowlany został sporządzony zgodnie z obowiązującymi przepisami oraz zasadami wiedzy technicznej.

<b>Autorzy</b>	<b>Imię i Nazwisko</b>	<b>Uprawnienia</b>	<b>Podpis</b>
Projektant	mgr inż. Daniel Folehr	upr. bud. do projektowania w specjalności drogi nr POM/0101/POOD/11	<i>mgr inż. Daniel Folehr</i> Upr. Bud. do kierowania robotami budowlanymi bez ograniczeń w specjalności konstrukcyjno-budowlanej nr ewidencyjny 358/Gd/2002 i projektowania bez ograniczeń w specjalności drogowo-transportowej nr ewidencyjny POM/0101/POOD/11

CHOJNICE, 15 stycznia 2014 r.

# ZAWARTOŚĆ OPRACOWANIA

## „Projekt przebudowy nawierzchni drogowej wraz z parkingami w ulicy Sikorskiego w Czersku”

### 1. CZĘŚĆ OPISOWA

- a. Opis techniczny
- b. Informacja do opracowania planu BIOZ
- c. Załączniki formalno-prawne

### 2. CZĘŚĆ RYSUNKOWA

- |                                    |                 |             |
|------------------------------------|-----------------|-------------|
| a. Plan orientacyjny               |                 | Rys. nr 1   |
| b. Projekt zagospodarowania terenu | skala 1:500     | Rys. nr 2.1 |
| c. Plan sytuacyjny                 | skala 1:500     | Rys. nr 2.1 |
| d. Profil podłużny                 | skala 1:500/100 | Rys. nr 3   |
| e. Przekroje normalne              | skala 1:50      | Rys. nr 4   |
| f. Szczegóły konstrukcyjne         | skala 1:10      | Rys. nr 5   |

## OPIS TECHNICZNY

### Projekt przebudowy nawierzchni drogowej wraz z parkingami w ulicy Sikorskiego w Czersku

#### 1. Podstawa opracowania

- Umowa z Inwestorem.
- Mapa sytuacyjno - wysokościowa do celów projektowych
- Rozporządzenie Ministra Transportu i Gospodarki Morskiej w sprawie warunków technicznych jakim powinny odpowiadać drogi publiczne i ich usytuowanie (Dz. U. nr 43 z 1999 r. poz. 430).
- Specyfikacje Istotnych Warunków Zamówienia.

#### 2. Zakres opracowania

Zakresem opracowania objęto „Projekt przebudowy nawierzchni drogowej wraz z parkingami w ulicy Sikorskiego w Czersku”. Na podstawie mapy do celów projektowych obliczono powierzchnie zagospodarowania terenu:

- przebudowa nawierzchni jezdni i skrzyżowań	- 1066 m <sup>2</sup>
- parkingi z kostki betonowej (47 miejsc)	- 605 m <sup>2</sup>
- chodniki z kostki betonowej	- 90 m <sup>2</sup>
- proj. próg zwalniający z kostki betonowej	- 36 m <sup>2</sup>
Ogółem powierzchnia zagospodarowania wynosi:	F= 1797 m <sup>2</sup>

Długość przebudowywanej ulicy wynosi 173,00 m

#### 3. Istniejący stan zagospodarowania

Przedmiotowa inwestycja znajduje się w północnej części miasta Czersk.

Ulica Sikorskiego stanowi połączenie komunikacyjne między ulicami Dworcową i Hallera, oraz dojazd do nieruchomości, na których jest zabudowa wielorodzinna w postaci bloków osiedlowych i obiekty handlowo- usługowe.

Istniejąca ulica posiada nawierzchnię bitumiczną zmiennej szerokości 5,50÷6,50m. Wzdłuż ulicy zlokalizowane są parkingi dla samochodów osobowych o nieuporządkowanych miejscach postojowych z

nawierzchni bitumicznej lub z kostki betonowej. Po obu stronach ulicy znajdują się chodniki z kostki betonowej i pasy zieleni.

Wzdłuż ulicy zlokalizowane są wjazdy na przyległe posesje z kostki betonowej lub bitumiczne o zmiennej szerokości.

Nawierzchnia drogi i parkingów posiada liczne ubytki po wykonanych przekopach sanitarnych.

Projektowana inwestycja znajduje się w pasie drogowym, w którym występuje uzbrojenie:

- wodociąg
- kanalizacja sanitarna
- kanalizacja C.O.
- kable energetyczne
- kable teletechniczne

#### 4. Projektowane zagospodarowanie terenu

W osi ul. Sikorskiego poprowadzono profil A-B.

Początek trasy A-B dowiązано do linii na granicy działek 383/2 i 383/4 (km 0+000, pkt A). Koniec trasy A-B znajduje się na krawędzi ul. Hallera (km 0+173, pkt. B).

Projekt przewiduje przebudowę nawierzchni ulicy od km 0+000 do km 0+173.

Jezdnię zaprojektowano o nawierzchni bitumicznej szerokości 6,00 m.

Na całej długości jezdni przyjęto spadki poprzeczne normatywne daszkowe 2%.

Po obu stronach ulicy zlokalizowano parkingi prostopadłe lub równoległe o nawierzchni z kostki betonowej gr. 8 cm koloru szarego z pasami dzielącymi w kolorze kontrastowym obramowany krawężnikiem betonowym 15x30 cm. Głębokość miejsc parkingowych prostopadłych do osi jezdni wynosi 5,00m, szerokość 2,50m i 2,40m i dla osób niepełnosprawnych 3,60m. Miejsca parkingowe równoległe względem osi jezdni o wymiarach: 2,50m głębokości, 6,00m długości.

Lokalizacja miejsc parkingowych:

- km 0+011÷ 0+028,50 str. prawa- 7 miejsc x 2,5 m
- km 0+036,70÷ 0+079,20 str. prawa - 17 miejsc x 2,5 m

- km 0+100,50÷ 0+105,50 str. prawa- 2 miejsca x 2,5 m
- km 0+106,50÷ 0+119 str. prawa- 5 miejsc x 2,5 m
- km 0+120÷ 0+139,20 str. prawa- 8 miejsc x 2,4 m
- km 0+140,20÷ 0+150,20 str. prawa- 4 miejsca x 2,5 m
- km 0+152,20÷ 0+163 str. prawa- 3 miejsca x 2,4 m, 1 miejsce x 3,60 m

Łącznie 47 miejsc parkingowych w tym 1 miejsce dla osoby niepełnosprawnej.

W ramach projektu uporządkowano układ chodników tak, aby stanowiły one dogodny ciąg komunikacyjny dla pieszych.

Wzdłuż ulicy i parkingów zaprojektowano krawężnik betonowy 15x30 cm wystający na 12 cm a na zjazdach do posesji i parkingów oraz na przejściach dla pieszych krawężnik betonowy wystający na 2 cm.

W km 0+ 095÷ 0+101 zaprojektowano próg zwalniający liniowy płytowy typu 1A<sub>2</sub> o wymiarach 6,00x 6,00 m z kostki betonowej wyniesiony na 10 cm i nachyleniu powierzchni najazdowej 1:10 i długości 1,00 m. Próg spełnia rolę przejścia dla pieszych.

Przebudowa chodników w km 0+000÷ 0+135 str. lewa i parkingu w km 0+100,50÷ 0+124,50 str. lewa - 4 miejsca x 6,00 m- wg oddzielnego opracowania za zgłoszenie.

## 5. Podstawowe dane techniczne

### ul. Sikorskiego

- klasa techniczna ulicy - L
- prędkość projektowa - V<sub>p</sub>=30 km/h
- szerokość nawierzchni bitumicznej - 6,00 m
- długość przebudowywanego odcinka - 173 m
- kategoria ruchu - KR2
- max obciążenie na oś - 100 kN
- próg liniowy płytowy typu 1A<sub>2</sub> - 6,00x6,00 m

Na całej długości zaprojektowano przekrój uliczny.

### Rozwiązania sytuacyjne

Przebieg osi przebudowywanej jezdni dopasowano do istniejącego pasa drogowego oraz do skrzyżowań z ul. Dworcową, Hallera, Maczka i

Andersa. Pozostałe szczegóły planu sytuacyjnego przedstawiono na rys. Projekt zagospodarowania terenu.

#### Rozwiązania wysokościowe

Niweletę ulicy dostosowano do otaczającego terenu. Zachowano istniejące spadki terenu przy zastosowaniu normatywnych promieni łuków pionowych i pochyleń podłużnych. Szczegóły techniczne przedstawiono na rys. Profil podłużny.

#### Konstrukcje nawierzchni

##### **Przekrój konstrukcyjny jezdni- istniejąca nawierzchnia (nakładka bitumiczna)**

- Podbudowa z istniejącej konstrukcji po sfrezowaniu;
- Warstwa wyrównawcza AC11W w ilości 125 kg/m<sup>2</sup>, min. grubość 3 cm;
- Warstwa ścieralna AC11S gr. 5 cm.

Nawierzchnię zamknięto krawężnikiem bet. 15x30 cm lub 15x22 cm na ławie betonowej C12/15 z oporem.

##### **Przekrój konstrukcyjny jezdni- w miejscach przekopów sanitarnych (pełna konstrukcja)**

- warstwa ścieralna z betonu asfaltowego o uziarnieniu AC 11 S , KR-2, gr. 5cm;
- geosiatka na całej powierzchni przekopów sanitarnych oraz wzdłuż połączenia istniejącej nawierzchni z nawierzchnią o pełnej konstrukcji (połączenie na styku). Należy zastosować geosiatkę z włókien szklanych powlekana warstwą polimeroasfaltu spełniającą następujące warunki: min. wytrzymałość na rozciąganie 120 kN/m, wydłużenie graniczne przy zerwaniu max. 3%, odporność na temp. min. do 190°C.
- warstwa wiążąca z betonu asfaltowego o uziarnieniu AC 16 W, KR-2, gr. 7 cm;
- podbudowa z kruszywa łamanego stabilizowanego mechanicznie o uziarnieniu ciągłym 0/31,5 mm, wg PN-S-6102 gr. 20 cm

### **Przekrój konstrukcyjny parkingów**

- kostka brukowa betonowa szara gr. 8 cm
- podsypka cementowo- piaskowa 1:4 gr. 4 cm
- kruszywo łamane stabilizowane mechanicznie o uziarnieniu ciągłym 0/31,5 mm, wg PN-S-6102 gr. 20 cm
- warstwa odsączająca z piasku gr. 15 cm

Nawierzchnię zamknięto krawężnikiem betonowym 15x30 cm lub 15x22 cm na ławie betonowej C12/15 z oporem.

### **Przekrój konstrukcyjny chodników**

- kostka brukowa betonowa szara gr. 6 cm
- podsypka cementowo- piaskowa 1:4 gr. 5 cm
- kruszywo łamane stabilizowane mechanicznie o uziarnieniu ciągłym 0/31,5 mm, wg PN-S-6102 gr. 10 cm

Nawierzchnię zamknięto obrzeżem betonowym 8x30 cm na podsypce cementowo- piaskowej 1:4.

### **Przekrój konstrukcyjny progu zwalniającego**

- kostka brukowa betonowa czerwona gr. 8 cm
- podsypka cementowo- piaskowa 1:4 gr. 4 cm
- kruszywo łamane stabilizowane mechanicznie o uziarnieniu ciągłym 0/31,5 mm, wg PN-S-6102 gr. 20-30 cm
- warstwa odsączająca z piasku gr. 15 cm

### **Odwodnienie**

Odwodnienie projektowanej ulicy odbywać się będzie za pomocą spadków poprzecznych i podłużnych do projektowanych wpustów kanalizacji deszczowej ujętych w odrębnym opracowaniu branży sanitarnej.

### **Urządzenia towarzyszące**

Wykaz istniejącego uzbrojenia terenu:

- słupy oświetleniowe
- linie kablowe energetyczne
- kable teletechniczne
- linie napowietrzne energetyczne

- sieć kanalizacyjna
- sieć wodociągowa
- sieć gazowa
- sieć C.O.
  - W zakresie sieci wodno-kanalizacyjnych projektuje się budowę sieci kanalizacji deszczowej (wg odrębnego opracowania)
  - W zakresie sieci elektroenergetycznych projektuje się oświetlenie uliczne (wg odrębnego opracowania)

Urządzenia obce, tj. kable energetyczne, teletechniczne, rurociągi wodne i kanalizacyjne, sieć gazowa i C.O. pokazane są na planie sytuacyjnym projektu zagospodarowania terenu.

Przed rozpoczęciem robót ziemnych należy powiadomić gestorów w/w urządzeń. Roboty należy prowadzić pod nadzorem właścicieli tych urządzeń. W miejscach skrzyżowań i zbliżeń kable należy zabezpieczyć rurą dwudzielną typu AROT zgodnie z uzgodnieniami branżowymi.

Istniejące urządzenia, tj. studnie, zawory należy wyregulować do projektowanej niwelety ulicy.

#### Warunki geologiczne

Na podstawie badań makroskopowych stwierdzono występowanie w podłożu gruntowym piasku drobnego oraz gliny piaszczystej.

Na podstawie warunków wodnych oraz wysadzinowości gruntów, grupę nośności podłoża sklasyfikowano jako G3. Zgodnie z Rozporządzeniem Ministra Transportu i Gospodarki Morskiej z dnia 2 marca 1999 r. (Dz. U. Nr. 43 z 1999 r., poz. 430) tak zaszeregowane podłoże nawierzchni, powinno być doprowadzone do grupy G1, zgodnie ze sposobami przedstawionymi w rozporządzeniu.

#### Roboty ziemne

Roboty ziemne obejmują korytowanie pod nawierzchnię jezdni w miejscach przekopów.

Technologia wykonania robót będzie następująca:

- rozebranie istniejącej nawierzchni jezdni poprzez sfrezowanie i rozebranie warstw konstrukcyjnych nawierzchni w miejscach przekopów;
- zdjęcie warstwy humusu z terenu poza istniejącą jezdnią;

- wykopy zgodnie z projektowanymi rzędnymi dna koryta;
- wywóz nadmiaru gruntu z korytowania;
- profilowanie i zagęszczenie dna koryta

W przypadku stwierdzenia występowania gruntów kategorii niższej niż G3 należy wzmocnić istniejące podłoże zgodnie z wytycznymi zawartymi w Rozporządzeniu (Dz. U. Nr 43 z 1999 r. poz. 430)

W pobliżu istniejącego uzbrojenia podziemnego roboty ziemne należy prowadzić ręcznie.

Zdejmowany humus należy złożyć w pobliżu prac w celu wykorzystania materiału przy wykonywaniu zieleni .

Wskaźnik zagęszczenia w poziomie dna koryta powinien wynosić  $I_s=1,00$  zaś wtórny moduł odkształcenia  $E=100$  MPa (dla dróg).

Wszystkie roboty ziemne należy wykonać zgodnie z normą „Roboty ziemne- Wymagania ogólne” PN-B-06050/99 oraz „Roboty ziemne- Wymagania i badania” PN-S-02205/98.

#### Organizacja ruchu

Na ulicy Sikorskiego zostanie wprowadzona docelowa organizacja ruchu zgodnie z odrębnym opracowaniem.

#### Wpływ projektowanej inwestycji na środowisko

Projektowane przedsięwzięcie nie jest sklasyfikowane jako mogące potencjalnie znacząco oddziaływać na środowisko i tym samym nie wymaga uzyskania decyzji środowiskowej.

#### Zajęcie terenu

Inwestycja znajduje się w istniejącym pasie drogowym ulic Sikorskiego, i Hallera: działki nr 383/4; 384/22; 384/27; 384/29; 384/31; 384/33; 384/216 oraz na terenie przyległych działek nr 384/151; 384/159; 384/203; 384/205.

#### 6. Uwagi końcowe

- Wszystkie roboty wykonywać zgodnie z obowiązującymi normami.
- Należy bezwzględnie przestrzegać warunków uzgodnień branżowych.
- W czasie prowadzenia robót ziemnych sprawdzać zgodność uzbrojenia z trasą określoną na mapie do celów projektowych.

- Rozpoczęcie robót zgłosić wszystkim gestorom sieci istniejącego uzbrojenia podziemnego i naziemnego.
- Wszelkie wątpliwości zgłaszać do projektanta celem wyjaśnienia.
- Wszystkie materiały i wyroby użyte do budowy przedmiotowego obiektu muszą być dopuszczone do obrotu i powszechnego lub jednostkowego stosowania w budownictwie zgodnie z art. 10 ust. Prawo Budowlane.

*mgr inż. Daniel Folek*  
Upr. Bud. do kierowania robotami budowlanymi  
bez ograniczeń w specjalności konstrukcyjno-budowlanej  
nr ewidencyjny 358/Gd/2002  
i projektowania bez ograniczeń w specjalności drogowej  
nr ewidencyjny POM/0101/POOD/11

# INFORMACJA DOTYCZĄCA BEZPIECZEŃSTWA I OCHRONY ZDROWIA

**Nazwa i adres obiektu budowlanego:**

Projekt przebudowy nawierzchni drogowej wraz z parkingami w ulicy Sikorskiego w Czersku.

**Inwestor:**

Gmina Czersk  
ul. Kościuszki 27  
89-650 Czersk

**Projektant:**

mgr inż. Daniel Folehr  
Uprawnienia budowlane do projektowania robót budowlanych nr  
POM/0101/POOD/11

*mgr inż. Daniel Folehr*  
Upr. Bud. do kierowania robotami budowlanymi  
bez ograniczeń w specjalności konstrukcyjno-budowlanej  
nr ewidencyjny 358/Gd/2002  
i projektowania bez ograniczeń w specjalności drogowej  
nr ewidencyjny POM/0101/POOD/11

Chojnice, 15 stycznia 2014 r.

**1. Zakres robót dla całego zamierzenia budowlanego oraz kolejność realizacji poszczególnych obiektów:**

- A. ROBOTY PRZYGOTOWAWCZE
- B. ROBOTY ZIEMNE
- C. ODWODNIENIE
- D. PODBUDOWY
- E. ELEMENTY ULIC
- F. NAWIERZCHNIE
- G. ZIELEŃ DROGOWA

Kolejność realizacji robót zachowana zostaje według zakresu wyszczególnionych robót, zatem – A./ B./ C./ D./ E./ F./ G./

**2. Wykaz istniejących obiektów budowlanych**

- a. słupy oświetleniowe betonowe i sieć energetyczna oświetleniowa
- b. podziemne sieci energetyczne
- c. sieć wodociągowa
- d. sieć kanalizacji sanitarnej
- e. sieć telekomunikacyjna
- f. sieć gazowa
- g. sieć C.O.

**3. Elementy zagospodarowania terenu, które mogą stwarzać zagrożenie bezpieczeństwa i zdrowia ludzi:**

- a. tymczasowe chodniki,
- b. tymczasowe przejścia dla pieszych,
- c. tymczasowe oznakowanie pionowe,
- d. występujące podziemne kable energetyczne

**4. Informacja o przewidywanych zagrożeniach :**

*4.1. Przemieszczanie się pracowników:*

upadek na płaszczyźnie (częstotliwość duża):

(nierówna nieutwardzona droga, nierówna powierzchnia drogi, zawilgocenie, oblodzenie powierzchni drogi, różnica poziomów, pochylenia, przemieszczanie się po usypanym gruncie)

upadek z maszyn do robót drogowych i z samochodów ciężarowych (częstotliwość duża):

(zawilgocenie lub oblodzenie powierzchni wejść/ zejść z kabiny, zanieczyszczenie stopni wejść/zejść gruntem np. gliną, zanieczyszczenie wejść /zejść olejem, wchodzenie, schodzenie ze skrzyni samochodu po częściach pojazdu, wchodzenie na burtę pojazdu podczas załadunku lub rozładunku, brak drabinek umożliwiających bezpieczne wchodzenie, schodzenie, zawilgocenie, oblodzenie lub zanieczyszczenie gruntem części pojazdu np. kół, po których pracownik wchodzi na skrzynię)

upadek do zagłębień (częstotliwość duża):

(przemieszczanie się zbyt blisko niebezpiecznych krawędzi skarp, przemieszczanie się poza ustalonymi ciągami komunikacji, przemieszczanie się po kładkach, pomostach bez elementów ochronnych np. barierek)

uderzenia przygniecenia (intensywność duża):

(załadunek i rozładunek samochodów, składowanie materiałów, wyrobów i elementów, wykonywanie wykopów, transport ręczny lub przy pomocy

prostych urządzeń, użytkowanie samochodów)

#### 4.2. Procesy pracy i sytuacje technologiczne:

##### transport poziomy

(przemieszczanie ładunku przy występowaniu różnicy poziomów na drodze transportu, zsuniecie się lub opadnięcie ładunku, pozostawanie pracownika w strefie ruchu ładunku)

##### załadunek, rozładunek samochodów

(przewrócenie się lub obsunięcie ładunku, pozostawanie pracownika na skrzyni samochodu podczas rozładunku lub załadunku, pozostawanie pracownika na ładunku lub w strefie możliwego obsunięcia się ładunku)

##### składowanie materiałów i elementów

(przewrócenie się, obsunięcie lub stoczenie materiału, elementu, osunięcie się materiału; pozostawanie, przemieszczanie się pracownika w sąsiedztwie składowanych materiałów lub elementów, wykonywanie czynności na składowanych materiałach lub elementach)

##### roboty nawierzchniowe

(zagrożenie poparzenia masą asfaltową, narażenie na wdychanie oparów bitumu, niewłaściwa obsługa maszyn, pozostawanie osób nieuprawnionych w strefie prowadzonych prac)

##### transport ręczny

(wykonywanie transportu na pochyłości, zespołowe wykonywanie czynności transportowych, przewrócenie się urządzenia transportowego, zsuniecie się, spadnięcie ładunku z urządzenia)

#### 4.3. Urządzenia i sytuacje techniczne:

##### użytkowanie samochodów

(pozostawanie kierowcy w kabinie pojazdu podczas załadunku lub rozładunku, przemieszczanie się pozostawanie osób w strefie jazdy lub manewrowania pojazdu)

##### użytkowanie maszyn do robot drogowych

(pozostawanie osób w strefie jazdy lub manewrowania maszyny, pozostawianie pracującej maszyny przez operatora opuszczającego kabinę, wykonywanie czynności ręcznych w strefie ruchu osprzętu maszyny, przewrócenie się maszyny podczas jazdy przy krawędzi wykopu lub na pochyłości, przewrócenie się maszyny podczas pracy na stanowisku)

### 5. Wskazanie sposobu prowadzenia instruktazu pracowników przed przystąpieniem

#### do realizacji robot szczególnie niebezpiecznych:

Pracownik powinien posiadać:

- okresowe szkolenie bhp
- szkolenie stanowiskowe

oraz powinien znać:

- ustaloną procedurę powiadamiania o nagłych zdarzeniach oraz telefony do służb ratownictwa i służb technicznych, z taką informacją powinien być zapoznany na szkoleniu oraz taką informację należy podać na tablicy informacyjnej.

Należy także przekazać pracownikom:

a/ zasady postępowania w przypadku wystąpienia zagrożenia:

b/ konieczność stosowania przez pracowników środków ochrony indywidualnej:

c/ zasady bezpośredniego nadzoru nad pracownikami:

## **6. Wskazanie środków technicznych i organizacyjnych, zapobiegających niebezpieczeństwom wynikającym z wykonywania robot budowlanych w strefach**

**szczególnego zagrożenia zdrowia lub w ich sąsiedztwie, w tym komunikacyjne i ewakuacyjne:**

### **6.1. Techniczne:**

a/ oddanie do eksploatacji nowego sprzętu zmechanizowanego lub pomocniczego powinno być poprzedzone próbą techniczną sprawności i zbadania czy sprzęt spełnia wymagania w zakresie bezpieczeństwa i higieny pracy,  
b/ sporządzenie wykazu sprzętu /urządzeń podlegających dozorowi technicznemu,  
c/ posiadać instrukcje obsługi dla eksploatowanego sprzętu zmechanizowanego pomocniczego i urządzeń technicznych nieobjętych dozorem technicznym,  
d/ przeprowadzanie kontroli bieżących i okresowych eksploatowanego sprzętu zmechanizowanego, pomocniczego oraz urządzeń technicznych,  
e/ posiadanie szczegółowej instrukcji techniczno-ruchowej z wymaganiami BHP dla poszczególnych stanowisk wraz z ustaleniem niezbędnej liczby operatorów (pracowników),

### **6.2. Organizacyjne:**

sporządzenie pisemnego zarządzenia organizacyjnego generalnego wykonawcy o:  
-powołaniu komisji do sprawdzenia zagospodarowania placu / terenu budowy, -  
ustaleniu kierownictwa budowy z zastrzeżeniem, że brygadzista może kierować tylko jedną brygadą zaś na czas swojej nieobecności powinien wyznaczyć zastępcę, -  
ustaleniu koordynatora BHP spośród podwykonawców, którzy dokonują zakończenia budowy,  
-sposobie zgłaszania wypadków przy pracy i zdarzeń wypadkowych,  
-sposobie prowadzenia postępowania powypadkowego (wypadki zawodowe i pozazawodowe), -sposobie sprawdzenia dopuszczenia do robot pracowników w zakresie : uprawnień kwalifikacyjnych, aktualnego przeszkolenia BHP, ważności badań lekarskich,  
-miejscu przechowywania dokumentacji.

### **6.3. Zapobiegawcze:**

a/ informowanie, instruowanie pracowników o potencjalnych zagrożeniach zawodowych i wypadkowych przed każdym rozpoczęciem pracy,  
b/ ustalenie obszaru "TEREN TWARDEGO KASKU"- teren prowadzenia robot nad głowami ludzi powinien być wyraźnie wytyczony /oznaczony znakami ostrzegawczymi,  
c/ stosowanie, używanie materiałów i produktów dopuszczonych do obrotu, maszyn urządzeń i sprzętu opatrzonych certyfikatem na znak bezpieczeństwa lub załączoną deklaracją zgodności z obowiązującymi normami i przepisami,  
d/ używanie przez pracowników "ATESTOWANEJ" odzieży ,obuwia roboczego i indywidualnych środków ochrony,  
e/ zapoznanie pracowników z "KARTĄ RYZYKA ZAWODOWEGO",  
f/ unikanie przez pracowników w czasie pracy nadmiernych lub niepotrzebnych męczących pozycji lub ruchów,  
g/ ustalenie co najmniej 2 osób (przeszkolonych) do obsługi apteczki pierwszej pomocy przedlekarskiej w razie wypadku przy pracy,  
h/ usuwanie śmieci i odpadków w odpowiednich odstępach czasu,  
i/ zapewnienie rozsądnego dostępu do urządzeń sanitarno-higienicznych, socjalnych,  
j/ unikanie ryzyka ognia -zakaz palenia tytoniu na stanowisku pracy, jedynie w

miejscach wydzielonych "PALARNIE",

k/ sprawdzenie umiejętności posługiwania się podręcznym sprzętem gaśniczym .

#### 6.4. Komunikacyjne:

a/ komunikacja osobowa: zapewnienie kontaktu osobistego i za pomocą technicznych środków łączności,

b/ komunikacja terenowa : ustalić racjonalne, planowe i bezpieczne wykorzystanie środków zmechanizowanych, ustalić zasady poruszania się pieszych (w tym osób postronnych) po terenie budowy.

c/ komunikacja ratownicza: ustalić, podać do wiadomości pracowników adres najbliższego urzędu poczty, budki telefonicznej, mieszkania prywatnego z telefonem

#### 6.5. Ewakuacyjne:

a/ na okoliczność awarii, pożaru -ustalić co najmniej dwie drogi ewakuacji z terenu budowy,

b/ zapewnić łączność do Miejscowego Zintegrowanego Sytemu Ratownictwa , wraz z wyszczególnieniem numerów telefonicznych do Straży Pożarnej, Policji, Pogotowia Ratunkowego,

c/ ustalić i podać do wiadomości pracowników " sposoby wywołania alarmu",

d/ udostępnić sprawny i w potrzebnej ilości- sprzęt przeciwpożarowy (podręczny + koce gaśnicze).

Wykonawca przed przystąpieniem do budowy powinien sporządzić lub uaktualnić projekt organizacji ruchu na czas budowy, uwzględniając zasady bezpieczeństwa i ochrony zdrowia. Kierownik budowy zgodnie z art. 21.0 Prawa Budowlanego powinien sporządzić plan bezpieczeństwa i ochrony zdrowia uwzględniając specyfikę i warunki robót drogowych.

Opracował:

Daniel Folehr

*mgr inż. Daniel Folehr*  
Upr. Bud. do kierowania robotami budowlanymi  
bez ograniczeń w specjalności konstrukcyjno-budowlanej  
nr ewidencyjny 358/Gd/2002  
projektowania bez ograniczeń w specjalności drogowej  
nr ewidencyjny POM/0101/POOD/11

Gdańsk, dnia 13 czerwca 2011 r.

syg. akt 101/POM/OKK/11

## DECYZJA

Na podstawie art. 24 ust.1 pkt 2 ustawy z dnia 15 grudnia 2000 r. o samorządach zawodowych architektów, inżynierów budownictwa oraz urbanistów /Dz.U. z 2001 r. Nr 5 poz. 42, ze zm./, art. 12 ust. 3, art.13 ust.1 pkt 1, art. 14 ust. 1 pkt 2a ustawy z dnia 07 lipca 1994 r. Prawo budowlane /tekst jednolity Dz. U. z 2010 r. Nr 243, poz. 1623/, § 6 pkt 1 i 2, § 11 ust. 1 pkt 1, § 15, § 18 ust. 1 pkt 1 i 2 rozporządzenia Ministra Transportu i Budownictwa z dnia 28 kwietnia 2006 r. w sprawie samodzielnych funkcji technicznych w budownictwie /Dz. U. z 2006 r. Nr 83 poz. 578, ze zm./ oraz art. 104 Kodeksu postępowania administracyjnego /t.j. Dz.U. z 2000 r. Nr 98, poz.1071 ze zm./

**Okręgowa Komisja Kwalifikacyjna  
Pomorskiej Okręgowej Izby Inżynierów Budownictwa**  
stwierdza, że:

**Pan DANIEL RYSZARD FOLEHR**  
magister inżynier  
urodzony dnia 17.04.1974 r. w Chojnicach

uzyskał  
**UPRAWNIENIA BUDOWLANE**  
numer ewidencyjny: POM/0101/POOD/11

**do projektowania bez ograniczeń  
w specjalności drogowej**

## UZASADNIENIE

W związku z uwzględnieniem w całości żądania strony, na podstawie art. 107 § 4 K.p.a. odstępuje się od uzasadnienia decyzji. Szczegółowy zakres prac projektowych objętych uprawnieniami budowlanymi został określony na drugiej stronie decyzji i stanowi jej integralną część.

11

**Pan Daniel Ryszard Folehr upoważniony jest do:**

- I. Na podstawie art. 12 ust.1 pkt 1, art. 13 ust. 4 ustawy Prawo budowlane, w specjalności drogowej, bez ograniczeń do:
- a) projektowania, sprawdzania projektów architektoniczno-budowlanych i sprawowania nadzoru autorskiego,
  - b) sprawowania kontroli technicznej utrzymania obiektów budowlanych.
- II. Na podstawie § 18 ust. 1 pkt 1 i 2 powołanego na wstępie rozporządzenia Ministra Transportu i Budownictwa z dnia 28 kwietnia 2006 r. w sprawie samodzielnych funkcji technicznych w budownictwie /Dz. U. z 2006 r. Nr 83 poz. 578, ze zm./, uprawnienia niniejsze uprawniają do projektowania obiektu budowlanego związanego z obiektem budowlanym, takim jak:
- a) droga, w rozumieniu przepisów o drogach publicznych, z wyłączeniem drogowych obiektów inżynierskich oprócz przepustów;
  - b) droga dla ruchu i postoju statków powietrznych oraz przepust.
- III. Na podstawie § 15 w/w rozporządzenia, niniejsze uprawnienia do projektowania w specjalności drogowej uprawniają do sporządzania projektu zagospodarowania działki lub terenu, w zakresie tej specjalności.

**Pouczenie**

Od niniejszej decyzji służy odwołanie do Krajowej Komisji Kwalifikacyjnej Polskiej Izby Inżynierów Budownictwa w Warszawie, za pośrednictwem Okręgowej Komisji Kwalifikacyjnej Pomorskiej Okręgowej Izby Inżynierów Budownictwa w terminie 14 dni od daty jej doręczenia.

**Skład orzekający Okręgowej Komisji Kwalifikacyjnej:**



**PRZEWODNICZĄCY**  
Okręgowej Komisji Kwalifikacyjnej

*[Signature]*  
dr inż. Leszek Niedostatkiwicz

**WICEPRZEWODNICZĄCY**  
Okręgowej Komisji Kwalifikacyjnej

*[Signature]*  
mgr inż. Zbigniew Drewnowski

**CZŁONEK**  
Okręgowej Komisji Kwalifikacyjnej

*[Signature]*  
dr inż. Marek Wesołowski

**Otrzymują:**

- 1. Pan Daniel Ryszard Folehr
- 89-600 Chojnice, ul. Plac Piastowski 25 a
- 2. Okręgowa Rada Izby
- 3. Główny Inspektor Nadzoru Budowlanego
- 4. a/a

POMORSKA OKRĘGOWA IZBA INŻYNIERÓW BUDOWNICTWA

**Z A Ś W I A D C Z E N I E**

Pan(i) **Daniel Folehr**  
89-600 Chojnice Plac Piastowski 25A

jest członkiem

**Pomorskiej Okręgowej Izby Inżynierów Budownictwa**  
o numerze ewidencyjnym POM/BO/0139/03  
i posiada wymagane ubezpieczenie od odpowiedzialności cywilnej.  
Niniejsze zaświadczenie jest ważne  
od dnia 2013-03-01 do 2014-02-28

Gdańsk 2013-02-11 r.

POMORSKA OKRĘGOWA  
IZBA INŻYNIERÓW BUDOWNICTWA  
80-840 Gdańsk, ul. Świętojańska 4. 44  
(3) Tel. (0-58) 324-89-77  
Fax (0-58) 301-44-98

  
PRZEWODNICZĄCY RADY  
*Ryszard Kolasa*

# PROJEKT ZAGOSPODAROWANIA TERENU SKALA 1:500

000018699  
5963100.00

## MAPA SYTUACYJNO-WYSOKOŚCIOWA

do celów projektowych

Skala 1:500

Ark. 2

Jednostak ewidencyjna:

Czersk-M [220204\_4]

Obręb ewidencyjny:

CZERSK [Nr 0001]

Układ wsp. płaskich 2000/6, wysokości Kronsztadt 86

Obciążen gruntowych nie badano

KERG 1511/2013

Tuchola, dn. 03.12.2013r.

Wyk.

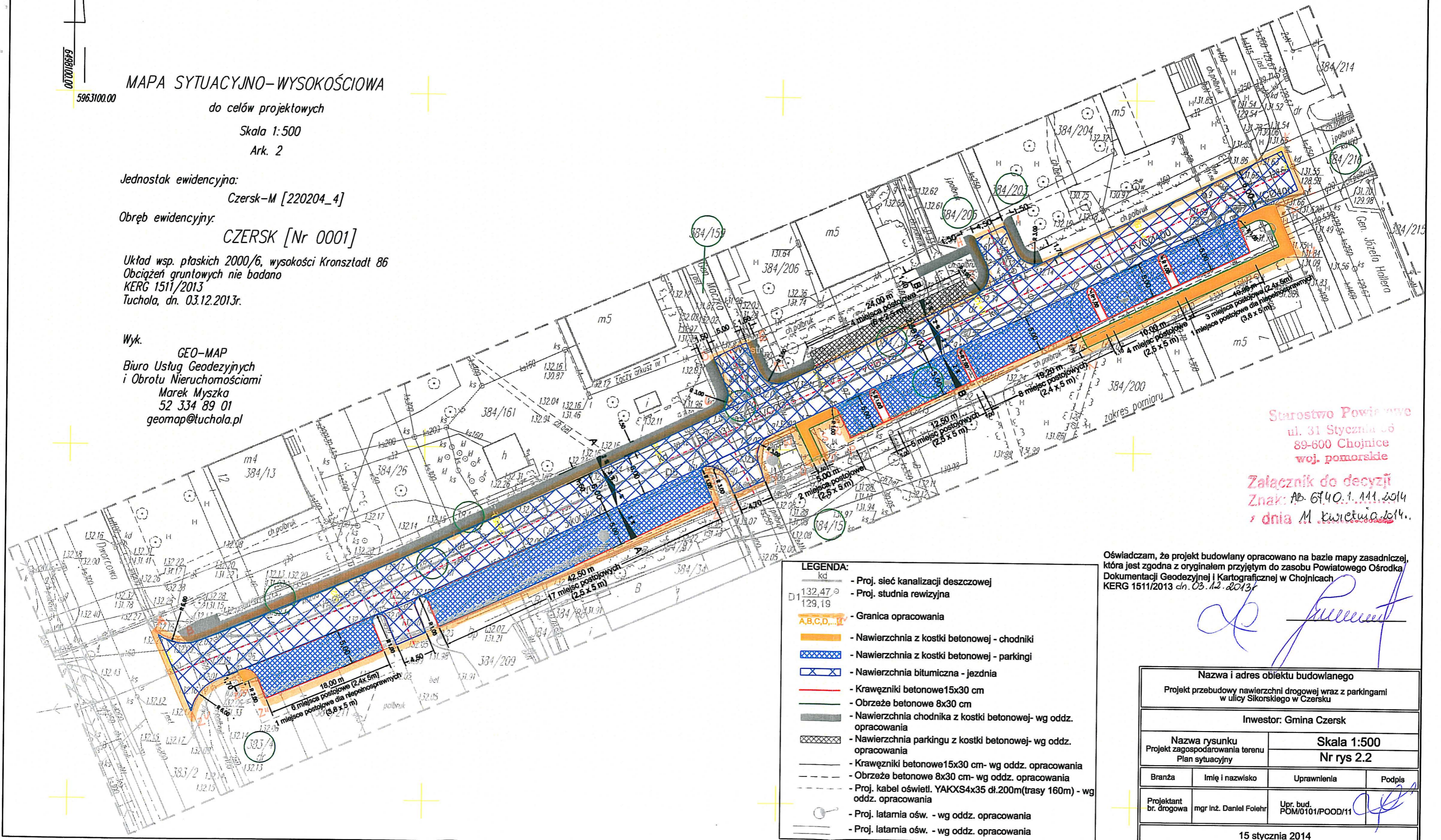
GEO-MAP

Biuro Usług Geodezyjnych  
i Obrotu Nieruchomościami

Marek Myszk

52 334 89 01

geomap@tuchola.pl



Starostwo Powiatowe  
ul. 31 Stycznia 66  
89-600 Chojnice  
woj. pomorskie

Załącznik do decyzji  
Znak: AB.6740.1.111.2014  
z dnia 11 kwietnia 2014.

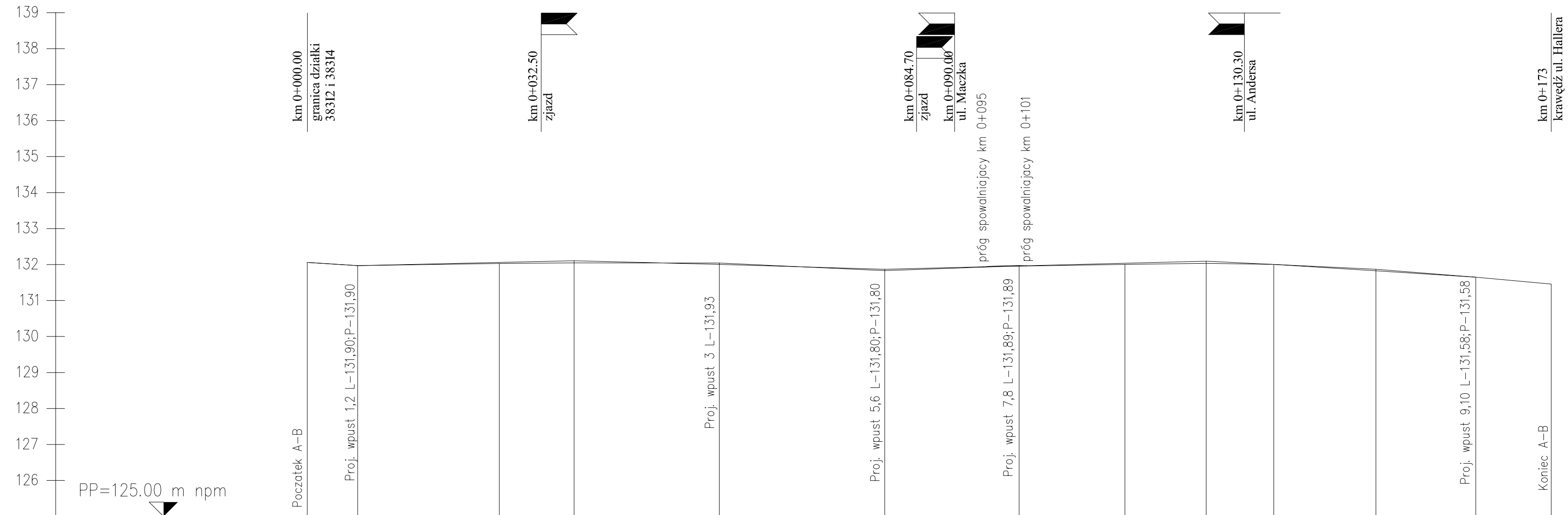
- LEGENDA:**
- kd - Proj. sieć kanalizacji deszczowej
  - D1 132,47, 129,19 - Proj. studnia rewizyjna
  - A,B,C,D... - Granica opracowania
  - - Nawierzchnia z kostki betonowej - chodniki
  - - Nawierzchnia z kostki betonowej - parkingi
  - - Nawierzchnia bitumiczna - jezdnie
  - - Krawężniki betonowe 15x30 cm
  - - Obrzeże betonowe 8x30 cm
  - - Nawierzchnia chodnika z kostki betonowej- wg oddz. opracowania
  - - Nawierzchnia parkingu z kostki betonowej- wg oddz. opracowania
  - - Krawężniki betonowe 15x30 cm- wg oddz. opracowania
  - - Obrzeże betonowe 8x30 cm- wg oddz. opracowania
  - - Proj. kabel oświetl. YAKXS4x35 dł.200m(trasy 160m) - wg oddz. opracowania
  - - Proj. latarnia ośw. - wg oddz. opracowania
  - - Proj. latarnia ośw. - wg oddz. opracowania

Oświadczam, że projekt budowlany opracowano na bazie mapy zasadniczej, która jest zgodna z oryginałem przyjętym do zasobu Powiatowego Ośrodka Dokumentacji Geodezyjnej i Kartograficznej w Chojnicach KERG 1511/2013 dn. 03.12.2013r.

*[Signature]*

Nazwa i adres obiektu budowlanego			
Projekt przebudowy nawierzchni drogowej wraz z parkingami w ulicy Sikorskiego w Czersku			
Inwestor: Gmina Czersk			
Nazwa rysunku		Skala 1:500	
Projekt zagospodarowania terenu		Nr rys 2.2	
Plan sytuacyjny			
Branża	Imię i nazwisko	Uprawnienia	Podpis
Projektant br. drogowa	mgr inż. Daniel Folehr	Upr. bud. POM/0101/POOD/11	<i>[Signature]</i>
15 stycznia 2014			

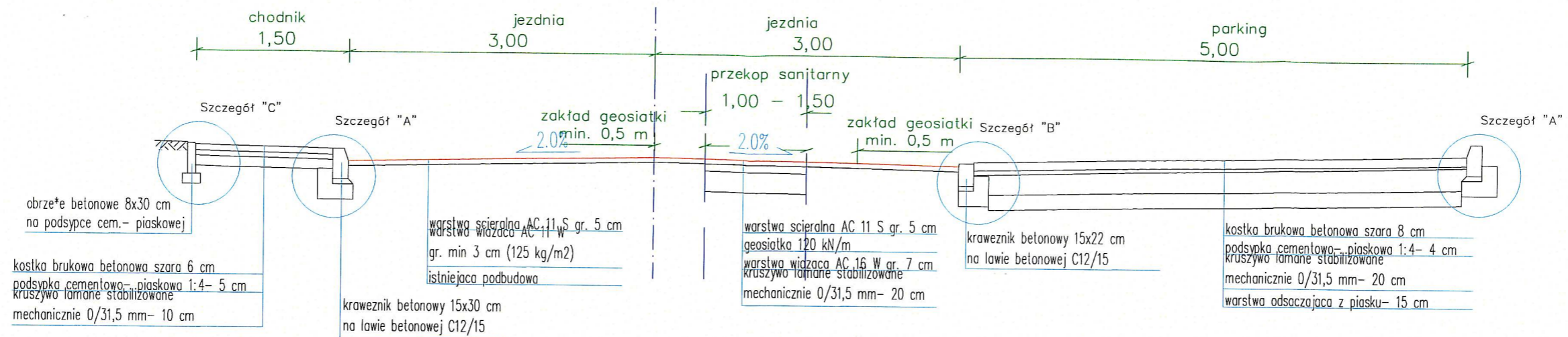
PRZEKROJ ul. Sikorskiego  
SKALA 1:500/100



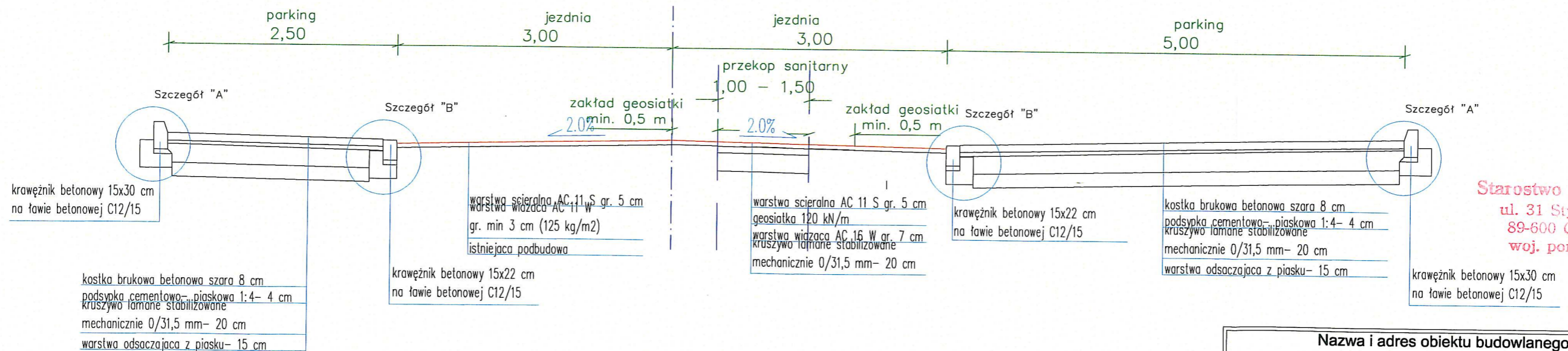
NUMER PRZEKROJU																		
RZEDNA NIWELETY	132,07	131,97		132,10		132,00		131,87		131,95		132,09		131,87		131,65		131,46
ROZNICA WYSOKOSCI		0,00		0,06		-0,04		0,04				0,06		0,04		0,00		0,00
RZEDNA TERENU	132,07	131,97	132,03	132,04	132,04	131,83	131,95	132,00	132,03	132,01	131,83	131,65	131,46					
ELEMENTY NIWELETY	8,70 m	29,40 m	20,20 m	23,00 m	16,70 m	28,00 m	23,60 m	13,90 m	10,50 m									
ELEMENTY TRASY	<p>Pravo - Krzywa      A      Z1      B</p> <p>Styczna l=38,30 m      Styczna l=139,70 m</p>																	
ODLEGLOSC	0,00	7,70	26,70	35,30	37,10	57,30	80,30	85,00	86,00	87,00	89,00	13,70	25,00	34,40	48,60	62,50	73,00	
KM. I HKM.	0+000								0+100									

Nazwa i adres obiektu budowlanego			
Projekt przebudowy nawierzchni drogowej wraz z parkingami w ulicy Sikorskiego w Czersku			
Inwestor: Gmina Czersk			
Nazwa rysunku		Skala 1:500/100	
Profil podłużny		Nr rys 3	
Branża	Imię i nazwisko	Uprawnienia	Podpis
Projektant br. drogowa	mgr inż. Daniel Folehr	Upr. bud. PÓM/0101/POOD/11	
15 stycznia 2014			

# PRZEKRÓJ A-A



# PRZEKRÓJ B-B



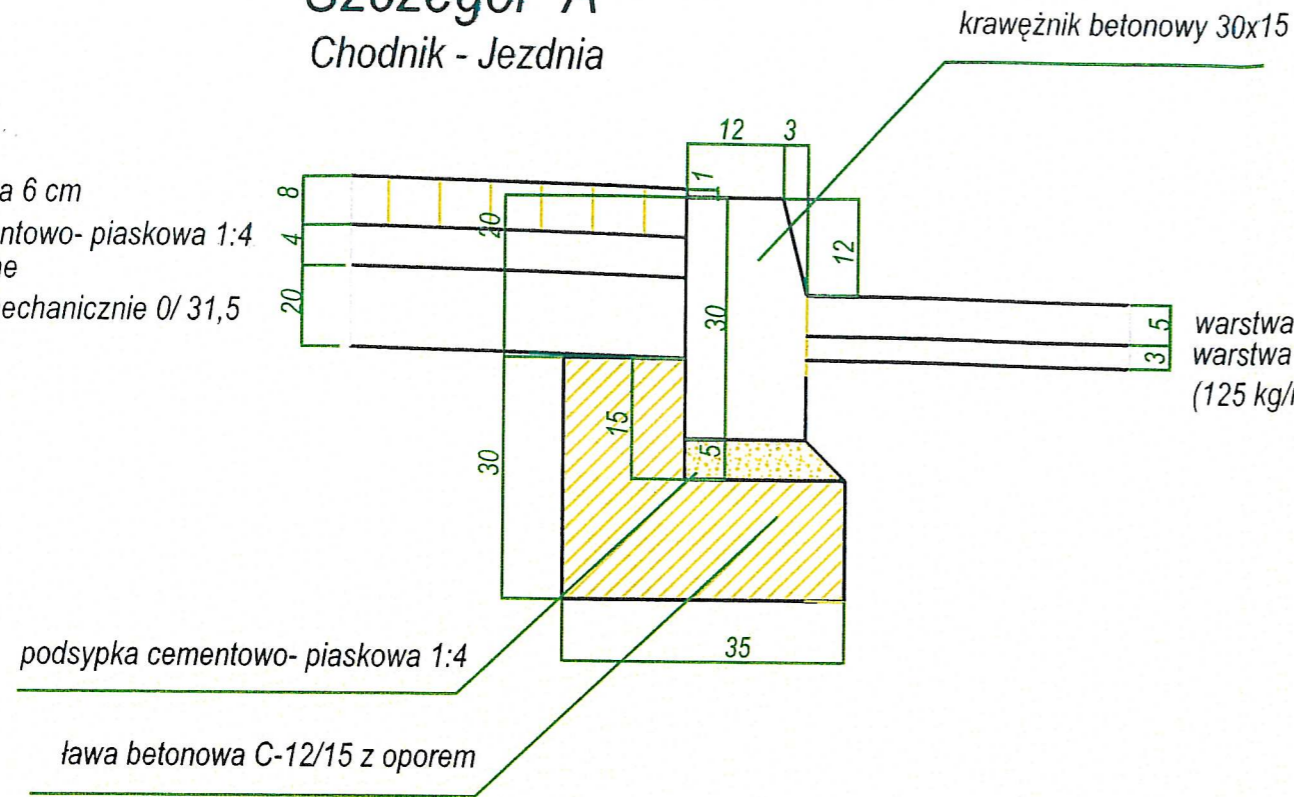
Starostwo Powiatowe  
ul. 31 Stycznia 56  
89-600 Chojnice  
woj. pomorskie

Nazwa i adres obiektu budowlanego			
Projekt przebudowy nawierzchni drogowej wraz z parkingami w ulicy Sikorskiego w Czersku			
Inwestor: Gmina Czersk			
Nazwa rysunku		Skala 1:50	
Przekroje normalne		Nr rys 4	
Branża	Imię i nazwisko	Uprawnienia	Podpis
Projektant br. drogowa	mgr inż. Daniel Folehr	Upr. bud. POM/0101/POOD/11	
15 stycznia 2014			

### Szczegół "A"

Chodnik - Jezdnia

kostka betonowa 6 cm  
 podsypka cementowo- piaskowa 1:4  
 kruszywo łamane  
 stabilizowane mechanicznie 0/ 31,5



krawężnik betonowy 30x15

warstwa ścieralna AC 11 S gr. 5 cm  
 warstwa wiążąca AC 11 W gr. min. 3 cm  
 (125 kg/m<sup>2</sup>)

podsypka cementowo- piaskowa 1:4

ława betonowa C-12/15 z oporem

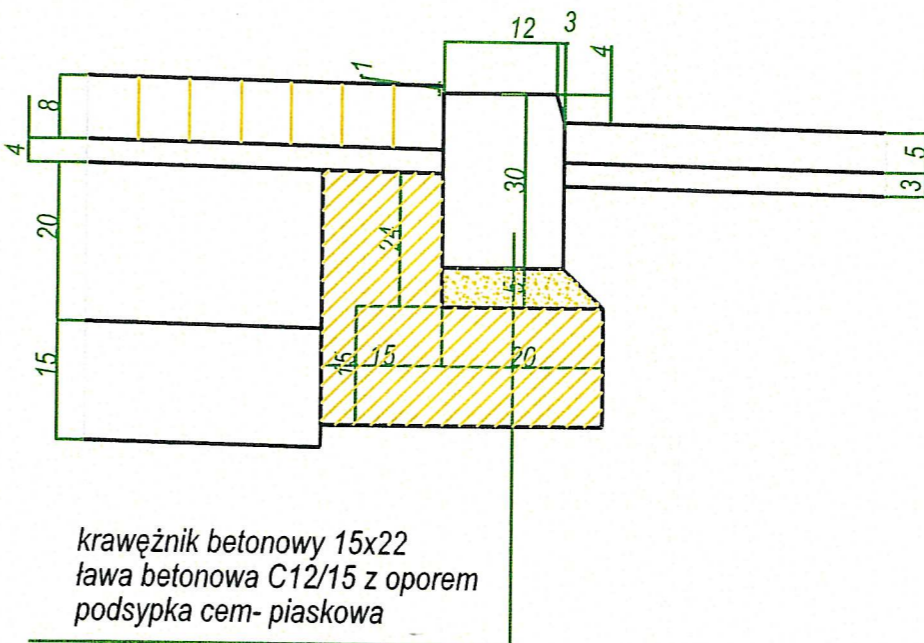
### Szczegół "B"

Parking- Jezdnia

kostka betonowa 8 cm  
 podsypka cementowo- piaskowa 1:4

podbudowa z kruszywa łamanego  
 stabilizowanego mechanicznie 31,5

warstwa odsaczająca z piasku



warstwa ścieralna AC 11 S gr. 5 cm  
 warstwa wiążąca AC 11 W gr. min. 3 cm  
 (125 kg/m<sup>2</sup>)

krawężnik betonowy 15x22  
 ława betonowa C12/15 z oporem  
 podsypka cem- piaskowa

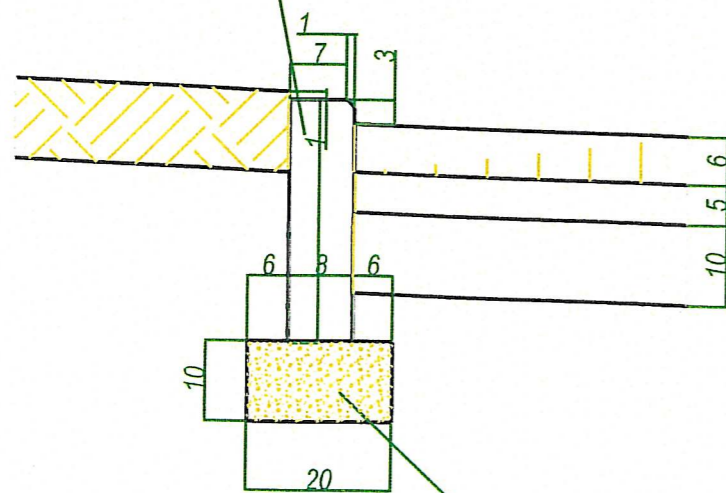
Starostwo Powiatowe  
 ul. 31 Stycznia 56  
 89-600 Chojnice  
 woj. pomorskie

### Szczegół "C"

Chodnik - Trawnik

Obrzeże betonowe 8x30

kostka betonowa 6 cm  
 podsypka cementowo- piaskowa 1:4  
 kruszywo łamane  
 stabilizowane mechanicznie 0/ 31,5



podsypka cementowo- piaskowa 1:4

Nazwa i adres obiektu budowlanego			
Projekt przebudowy nawierzchni drogowej wraz z parkingami w ulicy Sikorskiego w Czersku			
Inwestor: Gmina Czersk			
Nazwa rysunku		Skala 1:10	
Szczegóły konstrukcyjne		Nr rys 5	
Branża	Imię i nazwisko	Uprawnienia	Podpis
Projektant br. drogowa	mgr inż. Daniel Folehr	Upr. bud. POM/0101/POOD/11	
15 stycznia 2014			