

SZCZEGÓŁOWA SPECYFIKACJA TECHNICZNA

Modernizacja drogi gminnej w Będźmierowicach.

Spis treści

D-M.00.00.00	WYMAGANIA OGÓLNE
D.05.03.19	CIENKIE WARSTWY NA ZIMNO /TYPU „SLURRY SEAL”/

D-M.00.00.00 WYMAGANIA OGÓLNE

1. WSTĘP

1.1. Przedmiot Specyfikacji Technicznej

Przedmiotem niniejszej Specyfikacji Technicznej są wymagania dotyczące wykonania i odbioru robót związanych z modernizacją drogi gminnej w Będźmierowicach.

1.2. Zakres stosowania ST.

Specyfikacje Techniczne stanowią część Dokumentów Przetargowych i Kontraktowych i należy je stosować w zleceniu i wykonaniu Robót opisanych w podpunkcie e 1.1.

1.3. Zakres Robót objętych ST.

1.3.1. Wymagania ogólne należy rozumieć i stosować w powiązaniu z niżej wymienionymi Specyfikacjami Technicznymi:

D.05.03.19 Cienkie warstwy na zimno

1.3.2. Niezależnie od postanowień Klauzuli 3.1 Danych Kontraktowych normy państwowe, instrukcje i przepisy wymienione w Specyfikacjach Technicznych będą stosowane przez Wykonawcę w języku polskim.

1.4. Określenia podstawowe.

Użyte w ST wymienione poniżej określenia należy rozumieć w każdym przypadku następująco:

- 1.4.1. Budowla drogowa - obiekt budowlany, nie będący budynkiem, stanowiący całość techniczno-użytkową (drogę) albo jego część stanowiąca odrębny element konstrukcyjny lub technologiczny (obiekt mostowy, korpus ziemny, węzeł)
- 1.4.2. Chodnik - wyznaczony pas terenu przy jezdni lub odsunięty od jezdni, przeznaczony do ruchu pieszych i odpowiednio utwardzony.
- 1.4.3. Droga - wydzielany pas terenu przeznaczony do ruchu lub postoju pojazdów oraz ruchu pieszych wraz z wszelkimi urządzeniami technicznymi związanymi z prowadzeniem i zabezpieczeniem ruchu.
- 1.4.4. Dziennik Budowy - opatrzony pieczęcią Zamawiającego zeszyt, z ponumerowanymi stronami, służący do notowania wydarzeń zaistniałych w czasie wykonywania zadania budowlanego, rejestrowania dokonywanych odbiorów Robót, przekazywania poleceń i innej korespondencji technicznej pomiędzy Inżynierem, Wykonawcą i projektantem.
- 1.4.5. Jezdnia - część korony drogi przeznaczona do ruchu pojazdów.
- 1.4.6. Kierownik budowy - osoba wyznaczona przez Wykonawcę, upoważniona do kierowania robotami i do występowania w jego imieniu w sprawach realizacji Kontraktu.
- 1.4.7. Korona drogi - jezdnia z poboczami lub chodnikami, zatokami, pasami awaryjnego postoju i pasami dzielącymi jezdnie.
- 1.4.8. Konstrukcja nawierzchni - układ warstw nawierzchni wraz ze sposobem ich połączenia.
- 1.4.9. Koryto - element uformowany w korpusie drogowym w celu ułożenia w nim konstrukcji nawierzchni.
- 1.4.10. Kosztorys Ofertowy - wykaz robót z podaniem ich ilości (przedmiar) w kolejności technologicznej ich wykonania.
- 1.4.11. Rejestr Obmiarów - akceptowany przez Inżyniera rejestr z ponumerowanymi stronami służący do wpisywania przez Wykonawcę obmiaru dokonywanych Robót w formie wyliczeń, szkiców i ew. dodatkowych załączników. Wpisy w Rejestrze Obmiarów podlegają potwierdzeniu przez Inżyniera.
- 1.4.12. Laboratorium - drogowe lub inne laboratorium badawcze, zaakceptowane przez Zamawiającego, niezbędne do przeprowadzenia wszelkich badań i prób związanych z oceną jakości materiałów oraz robót.
- 1.4.13. Materiały - wszelkie tworzywa niezbędne do wykonania robót, zgodne z Dokumentacją

- Projektową i Specyfikacjami Technicznymi, zaakceptowane przez Inżyniera.
- 1.4.14. Nawierzchnia - warstwa lub zespół warstw służących do przejmowania i rozkładania obciążeń od ruchu na podłoże gruntowe i zapewniających dogodne warunki dla ruchu.
 - a) Warstwa ścieralna - górna warstwa nawierzchni poddana bezpośrednio oddziaływaniu ruchu i czynników atmosferycznych.
 - b) Warstwa wiążąca - warstwa znajdująca się między warstwą ścieralną a podbudową, zapewniająca lepsze rozłożenie naprężeń w nawierzchni i przekazywanie ich na podbudowę.
 - c) Warstwa wyrównawcza - warstwa służąca do wyrównania nierówności podbudowy lub profilu istniejącej nawierzchni.
 - d) Podbudowa - dolna część nawierzchni służąca do przenoszenia obciążeń od ruchu na podłoże. Podbudowa może składać się z podbudowy zasadniczej i podbudowy pomocniczej.
 - e) Podbudowa zasadnicza - górna część podbudowy spełniająca funkcje nośne w konstrukcji nawierzchni. Może ona składać się z jednej lub dwóch warstw.
 - f) Podbudowa pomocnicza - dolna część podbudowy spełniająca, obok funkcji nośnych, funkcje zabezpieczenia nawierzchni przed działaniem wody, mrozu i przenikaniem cząstek podłoża. Może zawierać warstwę mrozoochronną, odsączającą lub odcinającą.
 - 1.4.15. Niweleta - wysokościowe i geometryczne rozwinięcie na płaszczyźnie pionowego przekroju w osi drogi lub obiektu mostowego.
 - 1.4.16. Odpowiednia (bliska) zgodność - zgodność wykonywanych robót z dopuszczonymi tolerancjami, a jeśli przedział tolerancji nie został określony - z przeciętnymi tolerancjami, przyjmowanymi zwyczajowo dla danego rodzaju robót budowlanych.
 - 1.4.17. Pas drogowy - wydzielony liniami rozgraniczającymi pas terenu przeznaczony do umieszczania w nim drogi oraz drzew i krzewów. Pas drogowy może również obejmować teren przewidziany do rozbudowy drogi i budowy urządzeń chroniących ludzi i środowisko przed uciążliwościami powodowanymi przez ruch na drodze.
 - 1.4.18. Podłoże - grunt rodzimy lub nasypowy, leżący pod nawierzchnią do głębokości przemarzania.
 - 1.4.19. Podłoże ulepszone - górna warstwa podłoża, leżąca bezpośrednio pod nawierzchnią, ulepszona w celu umożliwienia przejścia ruchu budowlanego i właściwego wykonania nawierzchni.
 - 1.4.20. Polecenie Inżyniera - wszelkie polecenia przekazane Wykonawcy przez Inżyniera, w formie pisemnej, dotyczące sposobu realizacji robót lub innych spraw związanych z prowadzeniem budowy.
 - 1.4.21. Projektant - uprawniona osoba prawna lub fizyczna będąca autorem Dokumentacji Projektowej.
 - 1.4.22. Przepust – budowla o przekroju poprzecznym zamkniętym, przeznaczona do przeprowadzenia cieków, szlaku wędrówek zwierząt dziko żyjących lub urządzeń technicznych przez korpus drogowy.
 - 1.4.23. Przedsięwzięcie budowlane - kompleksowa realizacja nowego połączenia drogowego lub całkowita modernizacja (zmiana parametrów geometrycznych trasy w planie i przekroju podłużnym) istniejącego połączenia.
 - 1.4.24. Dokumentacja Przetargowa - część Dokumentacji Projektowej, która opracować ofertę przetargową.
 - 1.4.25. Rekultywacja - Roboty mające na celu uporządkowanie i przywrócenie pierwotnych funkcji terenom naruszonym w czasie realizacji zadania budowlanego.
 - 1.4.26. Zadanie budowlane - część przedsięwzięcia budowlanego, stanowiąca odrębną całość konstrukcyjną lub technologiczną, zdolną do samodzielnego spełnienia przewidywanych funkcji techniczno-użytkowych. Zadanie może polegać na wykonywaniu robót związanych z budową modernizacji utrzymaniem oraz ochroną budowli drogowej lub jej elementu.

1.5. Ogólne wymagania dotyczące robót.

Wykonawca robót jest odpowiedzialny za jakość ich wykonania oraz za ich zgodność z Dokumentacją Projektową, ST i poleceniami Inżyniera.

1.5.1. Przekazanie Terenu Budowy.

Zamawiający w terminie określonym w Klauzuli 21 Danych Kontraktowych przekazuje Wykonawcy Teren Budowy wraz ze wszystkimi wymaganymi uzgodnieniami prawnymi i administracyjnymi, lokalizację i współrzędne punktów głównych trasy oraz reperów, Dziennik Budowy oraz dwa egzemplarze Dokumentacji Projektowej i dwa komplety ST.

Na Wykonawcy spoczywa odpowiedzialność za ochronę przekazanych mu punktów pomiarowych do chwili odbioru ostatecznego robót. Uszkodzone lub zniszczone znaki geodezyjne Wykonawca odtworzy i utwali na własny koszt.

1.5.2. Dokumentacja Projektowa

A. Wykaz Dokumentów Przetargowych.

- Kosztorys Ofertowy
- Przedmiary robót
- Specyfikacje Techniczne

B. Wykaz dokumentacji Projektowej, która zostanie przekazana Wykonawcy po przyznaniu Kontraktu.

Branżowe Projekty Budowlane

- Część drogowa,

Powyższe Dokumentacje Projektowe są dostępne dla oferentów w okresie opracowywania ofert w siedzibie Starostwa Powiatowego – Chojnice, ul. 3 1 Stycznia 56.

C. Wykaz dokumentacji Projektowej, którą Wykonawca opracuje w ramach Ceny Kontraktowej.

1. Projekty organizacji robót i harmonogramy robót
2. Projekty zabezpieczenia robót na czas budowy
3. Laboratoryjne recepty nawierzchni

Jeżeli w trakcie wykonywania robót okaże się koniecznym uzupełnienie dokumentacji Projektowej przekazanej przez Zamawiającego, Wykonawca sporządzi brakujące rysunki, ST na własny koszt w 4 egzemplarzach i przedłoży Inżynierowi do zatwierdzenia.

1.5.3. Zgodność Robót z Dokumentacją Projektową i ST.

Dokumentacja Projektowa, Specyfikacje Techniczne oraz dodatkowe dokumenty przekazane przez Inżyniera Wykonawcy stanowią część Kontraktu, a wymagania wyszczególnione w choćby jednym z nich są obowiązujące dla Wykonawcy tak jakby zawarte były w całej dokumentacji. W przypadku rozbieżności w ustaleniach poszczególnych dokumentów obowiązuje kolejność ich ważności wymieniona w Podklauzuli 2.3. Warunków Kontraktu.

Wykonawca nie może wykorzystywać błędów lub opuszczeń w Dokumentach Kontraktowych, a o ich wykryciu winien natychmiast powiadomić Inżyniera, który dokona odpowiednich zmian lub poprawek.

W przypadku rozbieżności opis wymiarów ważniejszy jest od odczytu ze skali rysunków. Wszystkie wykonane roboty i dostarczone materiały będą zgodne z Dokumentacją Projektową i ST.

Dane określone w Dokumentacji Projektowej i w ST będą uważane za wartości docelowe, od których dopuszczalne są odchylenia w ramach określonego przedziału tolerancji. Cechy materiałów i elementów budowlanych muszą być jednorodne i wykazywać bliską zgodność z określonymi wymaganiami, a rozrzuty tych cech nie mogą przekraczać dopuszczalnego przedziału tolerancji.

W przypadku, gdy materiały lub roboty nie będą w pełni zgodne z Dokumentacją Projektową lub ST, i wpłynię to na niezadowalającą jakość elementu budowlanego, to takie materiały będą niezwłocznie zastąpione innymi, a Roboty rozebrane na koszt Wykonawcy.

1.5.4. Zabezpieczenie Terenu Budowy.

Wykonawca jest zobowiązany do utrzymania ruchu publicznego na Terenie Budowy, w okresie trwania realizacji Kontraktu aż do zakończenia i odbioru ostatecznego Robót.

Przed przystąpieniem do Robót Wykonawca przedstawi Inżynierowi do zatwierdzenia uzgodniony z odpowiednim zarządem drogi i organem zarządzającym ruchem projekt organizacji ruchu i zabezpieczenia robót w okresie trwania budowy. W zależności od potrzeb i postępu robót projekt organizacji ruchu powinien być aktualizowany przez Wykonawcę na bieżąco. W czasie wykonywania robót Wykonawca dostarczy, zainstaluje i będzie obsługiwał wszystkie tymczasowe urządzenia zabezpieczające takie jak: zapory, światła ostrzegawcze, sygnały itp., zapewniając w ten sposób bezpieczeństwo pojazdów i pieszych.

Wykonawca zapewni stałe warunki widoczności w dzień i w nocy tych zapór i znaków, dla których jest to nieodzowne ze względów bezpieczeństwa.

Wszystkie znaki, zapory i inne urządzenia zabezpieczające będą akceptowane przez Inżyniera.

Fakt przystąpienia do robót Wykonawca obwieści publicznie przed ich rozpoczęciem w sposób uzgodniony z Inżynierem oraz przez umieszczenie, w miejscach i ilościach określonych przez Inżyniera, tablic informacyjnych, których treść będzie zatwierdzona przez Inżyniera. Tablice informacyjne będą utrzymywane przez Wykonawcę w dobrym stanie przez cały okres realizacji robót. Koszt zabezpieczenia Terenu Budowy nie podlega odrębnej zapłacie i przyjmuje się, że jest włączony w Cenę Kontraktową.

1.5.5. Ochrona środowiska w czasie wykonywania robót.

Wykonawca ma obowiązek znać i stosować w czasie prowadzenia robót wszelkie przepisy dotyczące ochrony środowiska naturalnego.

W okresie trwania budowy i wykańczania robót Wykonawca będzie:

- a) utrzymywać Teren Budowy i wykopy w stanie bez wody stojącej,
- b) podejmować wszelkie uzasadnione kroki mające na celu stosowanie się do przepisów i norm dotyczących ochrony środowiska na terenie i wokół Terenu Budowy oraz będzie unikać uszkodzeń lub uciążliwości dla osób lub własności społecznej i innych, a wynikających ze skażenia, hałasu lub innych przyczyn powstałych w następstwie jego sposobu działania.

Stosując się do tych wymagań będzie miał szczególny wzgląd na:

- 1) Lokalizację baz, warsztatów, magazynów, składowisk, ukopów i dróg dojazdowych
- 2) Środki ostrożności i zabezpieczenia przed:
 - I. zanieczyszczeniem zbiorników i cieków wodnych pyłami i substancjami toksycznymi,
 - II. zanieczyszczeniem powietrza pyłami i gazami,
 - III. możliwością powstania pożaru.

1.5.6. Ochrona przeciwpożarowa.

Wykonawca będzie przestrzegać przepisów ochrony przeciwpożarowej.

Wykonawca będzie utrzymywać sprawny sprzęt przeciwpożarowy, wymagany przez odpowiednie przepisy, na terenie baz produkcyjnych, w pomieszczeniach biurowych, mieszkalnych i magazynach oraz w maszynach i pojazdach.

Materiały łatwopalne będą składowane w sposób zgodny z odpowiednimi przepisami i zabezpieczone przed dostępem osób trzecich.

Wykonawca będzie odpowiedzialny za wszelkie straty spowodowane pożarem wywołanym jako rezultat realizacji robót albo przez personel Wykonawcy.

1.5.7. Materiały szkodliwe dla otoczenia.

Materiały, które w sposób trwały są szkodliwe dla otoczenia, nie będą dopuszczone do użycia. Nie dopuszcza się użycia materiałów wywołujących szkodliwe promieniowanie o stężeniu większym od dopuszczalnego, określonego odpowiednimi przepisami.

Wszelkie materiały odpadowe użyte do robót będą miały świadectwa dopuszczenia, wydane przez uprawnioną jednostkę, jednoznacznie określające brak szkodliwego oddziaływania tych materiałów na środowisko.

Materiały, które są szkodliwe dla otoczenia tylko w czasie robót, a po zakończeniu robót ich szkodliwość zanika (np. materiały pyłaste) mogą być użyte pod warunkiem przestrzegania wymagań technologicznych w budowaniu. Jeżeli wymagają tego odpowiednie przepisy Zamawiający powinien otrzymać zgodę na użycie tych materiałów od właściwych organów administracji państwowej.

Jeżeli Wykonawca użył materiałów szkodliwych dla otoczenia zgodnie ze Specyfikacjami, a ich użycie spowodowało jakiegokolwiek zagrożenie środowiska, to konsekwencje tego poniesie Zamawiający.

1.5.8. Ochrona własności publicznej i prywatnej.

Wykonawca odpowiada za ochronę instalacji na powierzchni ziemi i za urządzenia podziemne, takie jak rurociągi, kable itp. oraz uzyska od odpowiednich władz będących właścicielami tych urządzeń

potwierdzenie informacji dostarczonych mu przez Zamawiającego w ramach planu ich lokalizacji. Wykonawca zapewni właściwe oznaczenie i zabezpieczenie przed uszkodzeniem tych instalacji i urządzeń w czasie trwania budowy.

Wykonawca zobowiązany jest umieścić w swoim harmonogramie rezerwę czasową dla wszelkiego rodzaju robót, które mają być wykonane w zakresie przełożenia instalacji i urządzeń podziemnych na Terenie Budowy i powiadomić inżyniera i władze lokalne o zamiarze rozpoczęcia robót. O fakcie przypadkowego uszkodzenia tych instalacji Wykonawca bezzwłocznie powiadomi inżyniera i zainteresowane władze oraz będzie z nimi współpracował dostarczając wszelkiej pomocy potrzebnej przy dokonywaniu napraw. Wykonawca będzie odpowiadać za wszelkie spowodowane przez jego działania uszkodzenia instalacji na powierzchni ziemi i urządzeń podziemnych wykazanych w dokumentach dostarczonych mu przez Zamawiającego.

1.5.9. Ograniczenie obciążeń osi pojazdów.

Pojazdy lub ładunki powodujące nadmierne obciążenie osiowe nie będą dopuszczone na świeżo ukończony fragment budowy i Wykonawca będzie odpowiedzialny za naprawę wszelkich Robót w ten sposób uszkodzonych, zgodnie z poleceniami Inżyniera.

1.5.10. Bezpieczeństwo i higiena pracy.

Podczas realizacji Robót Wykonawca będzie przestrzegać przepisów dotyczących bezpieczeństwa i higieny pracy.

W szczególności Inżynier wymaga, aby personel nie wykonywał pracy w warunkach niebezpiecznych, szkodliwych dla zdrowia oraz nie spełniających odpowiednich wymagań sanitarnych.

Wykonawca zapewni i będzie utrzymywał wszelkie urządzenia zabezpieczające, socjalne oraz sprzęt i odpowiednią odzież dla ochrony życia i zdrowia osób zatrudnionych na budowie oraz dla zapewnienia bezpieczeństwa publicznego.

Uznaje się, że wszelkie koszty związane z wypełnieniem wymagań określonych powyżej nie podlegają odrębnej zapłacie i są uwzględnione w Cenie Kontraktowej.

1.5.11. Ochrona i utrzymanie robót.

Wykonawca będzie odpowiedzialny za ochronę robót i za wszelkie materiały i urządzenia używane do robót od Daty Rozpoczęcia do daty wydania Potwierdzenia Zakończenia przez Inżyniera.

Wykonawca będzie utrzymywać roboty do czasu ostatecznego odbioru. Utrzymanie powinno być prowadzone w taki sposób, aby budowla drogowa lub jej elementy były w zadowalającym stanie przez cały czas, do momentu odbioru ostatecznego.

Jeśli Wykonawca w jakimkolwiek czasie zaniedba utrzymanie, to na polecenie inżyniera powinien rozpocząć roboty utrzymaniowe nie później niż w 24 godziny po otrzymaniu tego polecenia.

1.5.12. Stosowanie się do prawa i innych przepisów.

Wykonawca zobowiązany jest znać wszystkie przepisy wydane przez władze centralne i miejscowe oraz inne przepisy i wytyczne, które są w jakikolwiek sposób związane z robotami i będzie w pełni odpowiedzialny za przestrzeganie tych praw, przepisów i wytycznych podczas prowadzenia robót.

Wykonawca będzie przestrzegać praw patentowych i będzie w pełni odpowiedzialny za wypełnienie wszelkich wymagań prawnych odnośnie wykorzystania opatentowanych urządzeń lub metod i w sposób ciągły będzie informować Inżyniera o swoich działaniach, przedstawiając kopie zezwoleń i inne odnośne dokumenty.

1.5.13. Równoważność norm i zbiorów przepisów prawnych.

Gdziekolwiek w Kontrakcie powołane są konkretne normy lub przepisy, które spełniająć mają materiały, sprzęt i inne dostarczane towary, oraz wykonane i zbadane roboty, będą obowiązywać postanowienia najnowszego wydania lub poprawionego wydania powołanych norm i przepisów, o ile w kontrakcie nie postanowiono inaczej. W przypadku gdy powołane normy i przepisy są państwowe lub odnoszą się do konkretnego kraju lub regionu, mogą być również stosowane inne odpowiednie normy zapewniające zasadniczo równy lub wyższy poziom wykonania niż powołane normy i

przepisy, pod warunkiem ich uprzedniego sprawdzenia i pisemnego zatwierdzenia przez Inżyniera. Różnice pomiędzy powołanymi normami a ich proponowanymi zamiennikami muszą być dokładnie opisane przez Wykonawcę i przedłożone Inżynierowi co najmniej na 28 dni przed datę oczekiwanego przez Wykonawcę zatwierdzenia ich przez Inżyniera. W przypadku kiedy Inżynier stwierdzi, że zaproponowane zmiany nie zapewniają zasadniczo równego lub wyższego poziomu wykonania, Wykonawca zastosuje się do norm powołanych w dokumentach.

2. MATERIAŁY

2.1. Źródła uzyskania materiałów.

Co najmniej na trzy tygodnie przed zaplanowanym wykorzystaniem jakichkolwiek materiałów przeznaczonych do robót Wykonawca przedstawi szczegółowe informacje dotyczące proponowanego źródła wytwarzania, zamawiania lub wydobywania tych materiałów i odpowiednie świadectwa badań laboratoryjnych oraz próbki do zatwierdzenia przez Inżyniera. Zatwierdzenie partii (części) materiałów z danego źródła nie oznacza automatycznie, że wszelkie materiały z danego źródła uzyskają zatwierdzenie.

Wykonawca zobowiązany jest do prowadzenia badań w celu udokumentowania, że materiały uzyskane z dopuszczonego źródła w sposób ciągły spełniają wymagania Specyfikacji Technicznych w czasie postępu Robót.

2.2. Pozyskiwanie materiałów miejscowych.

Wykonawca odpowiada za uzyskanie pozwoleń od właścicieli i odnośnych władz na pozyskanie materiałów z jakichkolwiek źródeł miejscowych włączając w to źródła wskazane przez Zamawiającego i jest zobowiązany dostarczyć Inżynierowi wymagane dokumenty przed rozpoczęciem eksploatacji źródła.

Wykonawca przedstawi dokumentację zawierającą raporty z badań terenowych i laboratoryjnych oraz proponowaną przez siebie metodę wydobywania i selekcji do zatwierdzenia Inżynierowi.

Wykonawca ponosi odpowiedzialność za spełnienie wymagań ilościowych i jakościowych materiałów z jakiegokolwiek źródła.

Wykonawca poniesie wszystkie koszty a w tym: opłaty, wynagrodzenia i jakiegokolwiek inne koszty związane z dostarczeniem materiałów do Robót.

Humus i nadkład czasowo zdjęte z terenu ukopów i miejsc pozyskania piasku i żwiru będą formowane w hałdy i wykorzystane przy zasypce i rekultywacji terenu po ukończeniu robót.

Wszystkie odpowiednie materiały pozyskane z wykopów na Terenie Budowy lub z innych miejsc wskazanych w Kontrakcie będą wykorzystane do Robót lub odwiezione na odkład odpowiednio do wymagań Kontraktu lub wskazań Inżyniera.

Z wyjątkiem uzyskania na to pisemnej zgody Inżyniera, Wykonawca nie będzie prowadzić żadnych wykopów w obrębie Terenu Budowy poza tymi, które zostały wyszczególnione w Kontrakcie.

Eksploatacja źródeł materiałów będzie zgodna z wszelkimi regulacjami prawnymi obowiązującymi na danym obszarze.

2.3. Inspekcja wytwórni materiałów.

Wytwórnie materiałów mogą być okresowo kontrolowane przez Inżyniera w celu sprawdzenia zgodności stosowanych metod produkcyjnych z wymaganiami. Próbkami materiałów mogą być pobierane w celu sprawdzenia ich właściwości. Wynik tych kontroli będzie podstawą akceptacji określonej partii materiałów pod względem jakości.

W przypadku, gdy Inżynier będzie przeprowadzał inspekcję wytwórni, będą zachowane następujące warunki:

- a) Inżynier będzie miał zapewnioną współpracę i pomoc Wykonawcy oraz producenta materiałów w czasie przeprowadzania inspekcji,
- b) Inżynier będzie miał wolny dostęp, w dowolnym czasie, do tych części wytwórni, gdzie odbywa się produkcja materiałów przeznaczonych do realizacji Kontraktu.

2.4. Materiały nie odpowiadające wymaganiom.

Materiały nie odpowiadające wymaganiom zostaną przez Wykonawcę wywiezione z Terenu Budowy,

będź złożone w miejscu wskazanym przez Inżyniera. Jeśli inżynier zezwoli Wykonawcy na użycie tych materiałów do innych robót, niż te dla których zostały zakupione, to koszt tych materiałów zostanie przewartościowany przez Inżyniera.

Każdy rodzaj robót, w którym znajdują się nie zbadane i nie zaakceptowane materiały, Wykonawca wykonuje na własne ryzyko, licząc się z jego nieprzyjęciem i niezapłaceniem.

2.5. Przechowywanie i składowanie materiałów.

Wykonawca, zapewni aby tymczasowo składowane materiały, do czasu gdy będą one potrzebne do Robót, były zabezpieczone przed zanieczyszczeniem, zachowały swoją jakość i właściwość do robót i były dostępne do kontroli przez Inżyniera.

Miejsca czasowego składowania będą zlokalizowane w obrębie Terenu Budowy w miejscach uzgodnionych z Inżynierem lub poza Terenem Budowy w miejscach zorganizowanych przez Wykonawcę.

2.6. Wariantowe stosowanie materiałów.

Jeśli Dokumentacja Projektowa lub ST przewidują możliwość wariantowego zastosowania rodzaju materiału w wykonywanych robotach, Wykonawca powiadomi Inżyniera o swoim zamiarze co najmniej 3 tygodnie przed użyciem materiału, albo w okresie dłuższym, jeśli będzie to wymagane dla badań prowadzonych przez Inżyniera. Wybrany i zaakceptowany rodzaj materiału nie może być później zmieniany bez zgody Inżyniera.

3. SPRZĘT

Wykonawca jest zobowiązany do używania jedynie takiego sprzętu, który nie spowoduje niekorzystnego wpływu na jakość wykonywanych robót. Sprzęt używany do robót powinien być zgodny z ofertą Wykonawcy i powinien odpowiadać pod względem typów i ilości wskazaniom zawartym w ST, PZJ lub projekcie organizacji robót, zaakceptowanym przez Inżyniera; w przypadku braku ustaleń w takich dokumentach sprzęt powinien być uzgodniony i zaakceptowany przez Inżyniera.

Liczba i wydajność sprzętu będzie gwarantować przeprowadzenie robót, zgodnie z zasadami określonymi w Dokumentacji Projektowej, ST i wskazaniach inżyniera w terminie przewidzianym Kontraktem.

Sprzęt będący własnością Wykonawcy lub wynajęty do wykonania robót ma być utrzymywany w dobrym stanie i gotowości do pracy. Będzie on zgodny z normami ochrony środowiska i przepisami dotyczącymi jego użytkowania.

Wykonawca dostarczy inżynierowi kopie dokumentów potwierdzających dopuszczenie sprzętu do użytkowania, tam gdzie jest to wymagane przepisami.

Jeżeli Dokumentacja Projektowa lub ST przewidują możliwość wariantowego użycia sprzętu przy wykonywanych robotach, Wykonawca powiadomi inżyniera o swoim zamiarze wyboru i uzyska jego akceptację przed użyciem sprzętu. Wybrany sprzęt, po akceptacji przez Inżyniera, nie może być później zmieniany bez jego zgody.

Jakikolwiek sprzęt, maszyny, urządzenia i narzędzia nie gwarantujące zachowania warunków Kontraktu, zostaną przez Inżyniera zdyskwalifikowane i nie dopuszczone do robót.

4. TRANSPORT

Wykonawca stosować się będzie do ustawowych ograniczeń obciążenia na oś przy transporcie materiałów/sprzętu na i z terenu robót. Uzyska on wszelkie niezbędne zezwolenia od władz co do przewozu nietypowych ładunków i w sposób ciągły będzie o każdym takim przewozie powiadamiał inżyniera.

Wykonawca jest zobowiązany do stosowania jedynie takich środków transportu, które nie wpłyną niekorzystnie na jakość wykonywanych Robót i właściwości przewożonych materiałów.

Liczba środków transportu będzie zapewniać prowadzenie robót zgodnie z zasadami określonymi w Dokumentacji Projektowej, ST i wskazaniach Inżyniera, w terminie przewidzianym Kontraktem.

Środki transportu nie odpowiadające warunkom dopuszczalnych obciążeń na osie mogą być użyte

przez Wykonawcę pod warunkiem przywrócenia do stanu pierwotnego u żytkowanych odcinków dróg publicznych na koszt Wykonawcy.

Wykonawca będzie usuwać na bieżąco, na własny koszt, wszelkie zanieczyszczenia spowodowane jego pojazdami na drogach publicznych oraz dojazdach do Terenu Budowy.

5. WYKONANIE ROBÓT

5.1. Ogólne zasady wykonywania robót.

Wykonawca jest odpowiedzialny za prowadzenie robót zgodnie z Kontraktem, oraz za jakość zastosowanych materiałów i wykonywanych robót, za ich zgodność z Dokumentacją Projektową, wymaganiami ST, PZJ, projektu organizacji robót oraz z poleceniami Inżyniera.

Wykonawca ponosi odpowiedzialność za dokładne wytyczenie w planie i wyznaczenie wysokości wszystkich elementów robót zgodnie z wymiarami i rzędnymi określonymi w Dokumentacji Projektowej lub przekazanymi na piśmie przez Inżyniera.

Następstwa jakiegokolwiek błędu spowodowanego przez Wykonawcę w wytyczeniu i wyznaczaniu robót zostaną, jeśli wymagać tego będzie Inżynier, poprawione przez Wykonawcę na własny koszt. Sprawdzenie wytyczenia robót lub wyznaczenia wysokości przez Inżyniera nie zwalnia Wykonawcy od odpowiedzialności za ich dokładność.

Decyzje Inżyniera dotyczące akceptacji lub odrzucenia materiałów i elementów robót będą oparte na wymaganiach sformułowanych w Kontrakcie, Dokumentacji Projektowej i w ST, a także w normach i wytycznych. Przy podejmowaniu decyzji Inżynier uwzględni wyniki badań materiałów i robót, rozrzuty normalnie występujące przy produkcji i przy badaniach materiałów, do świadczenia z przeszłości, wyniki badań naukowych oraz inne czynniki wpływające na rozważaną kwestię.

Polecenia Inżyniera będą wykonywane nie później niż w czasie przez niego wyznaczonym, po ich otrzymaniu przez Wykonawcę, pod groźbą zatrzymania robót. Skutki finansowe z tego tytułu ponosi Wykonawca.

6. KONTROLA JAKOŚCI ROBÓT

6.1. Program zapewnienia jakości (PZJ).

Do obowiązków Wykonawcy należy opracowanie i przedstawienie do aprobaty inżyniera programu zapewnienia jakości, w którym przedstawi on zamierzony sposób wykonywania Robót, możliwości techniczne, kadrowe i organizacyjne gwarantujące wykonanie robót zgodnie z Dokumentacją Projektową, ST oraz poleceniami i ustaleniami przekazanymi przez Inżyniera.

Program zapewnienia jakości będzie zawierać:

a) część ogólną opisującą:

- organizację wykonania robót, w tym terminy i sposób prowadzenia robót, - organizację ruchu na budowie wraz z oznakowaniem robót,
- bhp,
- wykaz zespołów roboczych, ich kwalifikacje i przygotowanie praktyczne,
- wykaz osób odpowiedzialnych za jakość i terminowość wykonania poszczególnych elementów robót,
- system (sposób i procedurę) proponowanej kontroli i sterowania jakością wykonywanych robót,
- wyposażenie w sprzęt i urządzenia do pomiarów i kontroli (opis laboratorium własnego lub laboratorium, któremu Wykonawca zamierza zlecić prowadzenie badań),
- sposób oraz formę gromadzenia wyników badań laboratoryjnych, zapis pomiarów, nastaw mechanizmów sterujących a także wyciąganych wniosków i zastosowanych korekt w procesie technologicznym, proponowany sposób i formę przekazywania tych informacji Inżynierowi,

b) część szczegółową opisującą dla każdego asortymentu robót:

- wykaz maszyn i urządzeń stosowanych na budowie z ich parametrami technicznymi oraz wyposażeniem w mechanizmy do sterowania i urządzenia pomiarowo-kontrolne,
- rodzaje i ilość środków transportu oraz urządzeń do magazynowania i załadunku materiałów, spoiw, lepiszczy, kruszyw itp.,
- sposób zabezpieczenia i ochrony ładunków przed utratą ich właściwości w czasie transportu,

- sposób i procedurę pomiarów i badań (rodzaj i częstotliwość, pobieranie próbek, legalizacja i sprawdzanie urządzeń, itp.) prowadzonych podczas dostaw materiałów, wytwarzania mieszanek i wykonywania poszczególnych elementów robót,
- sposób postępowania z materiałami i robotami nie odpowiadającymi wymaganiom.

6.2. Zasady kontroli jakości robót.

Celem kontroli robót będzie takie sterowanie ich przygotowaniem i wykonaniem, aby osiągnąć założoną jakość robót.

Wykonawca jest odpowiedzialny za pełną kontrolę robót i jakości materiałów. Wykonawca zapewni odpowiedni system kontroli, włączając personel, laboratorium, sprzęt, zaopatrzenie i wszystkie urządzenia niezbędne do pobierania próbek i badań materiałów oraz Robót.

Przed zatwierdzeniem systemu kontroli Inżynier może zażądać od Wykonawcy przeprowadzenia badań w celu zademonstrowania, że poziom ich wykonywania jest zadowalający.

Wykonawca będzie przeprowadzać pomiary i badania materiałów oraz robót z częstotliwością zapewniającą stwierdzenie, że roboty wykonano zgodnie z wymaganiami zawartymi w Dokumentacji Projektowej i ST.

Minimalne wymagania co do zakresu badań i ich częstotliwość są określone w ST, normach i wytycznych. W przypadku, gdy nie zostały one tam określone, Inżynier ustali jaki zakres kontroli jest konieczny, aby zapewnić wykonanie robót zgodnie z Kontraktem.

Wykonawca dostarczy Inżynierowi świadectwa, że wszystkie stosowane urządzenia i sprzęt badawczy posiadają ważną legalizację, zostały prawidłowo wykalibrowane i odpowiadają wymaganiom norm określających procedury badań.

Inżynier będzie mieć nieograniczony dostęp do pomieszczeń laboratoryjnych, w celu ich inspekcji. Inżynier będzie przekazywać Wykonawcy pisemne informacje o jakichkolwiek niedociągnięciach dotyczących urządzeń laboratoryjnych, sprzętu, zaopatrzenia laboratorium, pracy personelu lub metod badawczych. Jeżeli niedociągnięcia te będą tak poważne, że mogą wpłynąć ujemnie na wyniki badań, Inżynier natychmiast wstrzyma użycie do Robót badanych materiałów i dopuści je do użycia dopiero wtedy, gdy niedociągnięcia w pracy laboratorium Wykonawcy zostaną usunięte i stwierdzona zostanie odpowiednia jakość tych materiałów. Wszystkie koszty związane z organizowaniem i prowadzeniem badań materiałów ponosi Wykonawca.

6.3. Pobieranie próbek.

Próbki będą pobierane losowo. Zaleca się stosowanie statystycznych metod pobierania próbek, opartych na zasadzie, że wszystkie jednostkowe elementy produkcji mogą być z jednakowym prawdopodobieństwem wytypowane do badań.

Inżynier będzie mieć zapewnioną możliwość udziału w pobieraniu próbek

Na zlecenie Inżyniera Wykonawca będzie przeprowadzać dodatkowe badania tych materiałów, które budzą wątpliwości co do jakości, o ile kwestionowane materiały nie zostaną przez Wykonawcę usunięte lub ulepszone z własnej woli. Koszty tych dodatkowych badań pokrywa Wykonawca tylko w przypadku stwierdzenia usterek; w przeciwnym przypadku koszty te pokrywa Zamawiający.

Pojemniki do pobierania próbek będą dostarczone przez Wykonawcę i zatwierdzone przez Inżyniera. Próbki dostarczone przez Wykonawcę do badań wykonywanych przez Inżyniera będą odpowiednio opisane i oznakowane, w sposób zaakceptowany przez Inżyniera.

6.4. Badania i pomiary.

Wszystkie badania i pomiary będą przeprowadzone zgodnie z wymaganiami norm. W przypadku, gdy normy nie obejmują jakiegokolwiek badania wymaganego w ST, stosować można wytyczne krajowe, albo inne procedury, zaakceptowane przez Inżyniera.

Przed przystąpieniem do pomiarów lub badań, Wykonawca powiadomi Inżyniera o rodzaju, miejscu i terminie pomiaru lub badania. Po wykonaniu pomiaru lub badania, Wykonawca przedstawi na piśmie ich wyniki do akceptacji Inżyniera.

6.5. Raporty z badań.

Wykonawca będzie przekazywać Inżynierowi kopie raportów z wynikami badań jak najszybciej, nie później jednak niż w terminie określonym w programie zapewnienia jakości.

Wyniki badań (kopie) będą przekazywane Inżynierowi na formularzach według dostarczonego przez niego wzoru lub innych, przez niego zaaprobowanych.

6.6. Badania prowadzone przez Inżyniera.

Dla celów kontroli jako ści i zatwierdzenia, Inżynier uprawniony jest do dokonywania kontroli, pobierania próbek i badania materiałów u źródła ich wytwarzania, i zapewniona mu będzie wszelka pomoc potrzebna do tego ze strony Wykonawcy i producenta materiałów.

Inżynier, po uprzedniej weryfikacji systemu kontroli robót prowadzonego przez Wykonawcę, będzie oceniać zgodność materiałów i robót z wymaganiami ST na podstawie wyników badań dostarczonych przez Wykonawcę.

Inżynier może pobierać próbki materiałów i prowadzić badania niezależnie od Wykonawcy, na swój koszt. Jeżeli wyniki tych badań wykażą, że raporty Wykonawcy są niewiarygodne, to Inżynier poleci Wykonawcy lub zleci niezależnemu laboratorium przeprowadzenie powtórnych lub dodatkowych badań, albo oprze się wyłącznie na własnych badaniach przy ocenie zgodności materiałów i Robót z Dokumentacją Projektową i ST. W takim przypadku całkowite koszty powtórnych lub dodatkowych badań i pobierania próbek poniesione zostaną przez Wykonawcę.

6.7. Certyfikaty i deklaracje.

Inżynier może dopuścić do użycia tylko te materiały, które posiadają:

1. certyfikat na znak bezpieczeństwa, wykazujący że zapewniono zgodność z kryteriami technicznymi określonymi na podstawie Polskich Norm, aprobat technicznych oraz właściwych przepisów i dokumentów technicznych,
2. deklarację zgodności lub certyfikat zgodności z:
 - Polską Normą lub
 - aprobatą techniczną, w przypadku wyrobów, dla których nie ustanowiono Polskiej Normy, jeżeli nie są objęte certyfikacją określoną w pkt 1. i które spełniają wymogi Specyfikacji Technicznej.

W przypadku materiałów, dla których ww. dokumenty są wymagane przez ST, każda partia dostarczona do Robót będzie posiadać te dokumenty, określające w sposób jednoznaczny jej cechy. Produkty przemysłowe muszą posiadać ww. dokumenty wydane przez producenta, a w razie potrzeby poparte wynikami badań wykonanych przez niego. Kopie wyników tych badań będą dostarczone przez Wykonawcę Inżynierowi.

Jakiegokolwiek materiały, które nie spełniają tych wymagań będą odrzucone.

6.8. Dokumenty budowy.

(1) Dziennik Budowy

Dziennik Budowy jest wymaganym dokumentem prawnym obowiązującym Zamawiającego i Wykonawcę w okresie od przekazania Wykonawcy Terenu Budowy do końca okresu gwarancyjnego. Odpowiedzialność za prowadzenie Dziennika Budowy zgodnie z obowiązującymi przepisami spoczywa na Wykonawcy.

Zapisy w Dzienniku Budowy będą dokonywane na bieżąco i będą dotyczyć przebiegu robót, stanu bezpieczeństwa ludzi i mienia oraz technicznej i gospodarczej strony budowy.

Każdy zapis w Dzienniku Budowy będzie opatrzony datą jego dokonania, podpisem osoby, która dokonała zapisu, z podaniem jej imienia i nazwiska oraz stanowiska służbowego. Zapisy będą czytelne, dokonane trwałą techniką, w porządku chronologicznym, bezpośrednio jeden pod drugim, bez przerw.

Załączone do Dziennika Budowy protokoły i inne dokumenty będą oznaczone kolejnym numerem załącznika i opatrzone datą i podpisem Wykonawcy i Inżyniera.

Do Dziennika Budowy należy wpisywać w szczególności:

- datę przekazania Wykonawcy Terenu Budowy,
- datę przekazania przez Zamawiającego Dokumentacji Projektowej,
- uzgodnienie przez Inżyniera programu zapewnienia jakości i harmonogramów Robót,
- terminy rozpoczęcia i zakończenia poszczególnych elementów Robót,
- przebieg Robót, trudno ści i przeszkody w ich prowadzeniu, okresy i przyczyny przerw w Robotach,

- uwagi i polecenia Inżyniera,
- daty zarządzenia wstrzymania Robót, z podaniem powodu,
- zgłoszenia i daty odbiorów Robót zanikających i ulegających zakryciu, częściowych i ostatecznych odbiorów Robót,
- wyjaśnienia, uwagi i propozycje Wykonawcy,
- stan pogody i temperaturę powietrza w okresie wykonywania robót podlegających ograniczeniom lub wymaganiom szczególnym w związku z warunkami klimatycznymi,
- zgodność rzeczywistych warunków geotechnicznych z ich opisem w Dokumentacji Projektowej,
- dane dotyczące czynności geodezyjnych (pomiarowych) dokonywanych przed i w trakcie wykonywania robót,
- dane dotyczące sposobu wykonywania zabezpieczenia robót,
- dane dotyczące jakości materiałów, pobierania próbek oraz wyniki przeprowadzonych badań z podaniem, kto je przeprowadzał,
- wyniki prób poszczególnych elementów budowli z podaniem, kto je przeprowadzał,
- inne istotne informacje o przebiegu robót.

Propozycje, uwagi i wyjaśnienia Wykonawcy, wpisane do Dziennika Budowy będą przedłożone Inżynierowi do ustosunkowania się.

Decyzje Inżyniera wpisane do Dziennika Budowy Wykonawca podpisuje z zaznaczeniem ich przyjęcia lub zajęciem stanowiska.

Wpis projektanta do Dziennika Budowy obliguje Inżyniera do ustosunkowania się. Projektant nie jest jednak stroną Kontraktu i nie ma uprawnień do wydawania poleceń Wykonawcy Robót.

(2) Rejestr Obmiarów

Rejestr Obmiarów stanowi dokument pozwalający na rozliczenie faktycznego postępu każdego z elementów Robót. Obmiary wykonanych Robót przeprowadza się w sposób ciągły w jednostkach przyjętych w Kosztorysie i wpisuje do Rejestru Obmiarów.

(3) Dokumenty laboratoryjne

Dzienniki laboratoryjne, deklaracje zgodności lub certyfikaty zgodności materiałów, orzeczenia o jakości materiałów, recepty robocze i kontrolne wyniki badań Wykonawcy będą gromadzone w formie uzgodnionej w programie zapewnienia jakości. Dokumenty te stanowią załączniki do odbioru Robót. Winny być udostępnione na każde życzenie Inżyniera.

(4) Pozostałe dokumenty budowy

Do dokumentów budowy zalicza się, oprócz wymienionych w pkt (1)-(3) następujące dokumenty:

- a) pozwolenie na realizację zadania budowlanego,
- b) protokoły przekazania Terenu Budowy,
- c) umowy cywilno-prawne z osobami trzecimi i inne umowy cywilno-prawne,
- d) protokoły odbioru Robót,
- e) protokoły z porad i ustaleń,
- f) korespondencję na budowie.

(5) Przechowywanie dokumentów budowy

Dokumenty budowy będą przechowywane na Terenie Budowy w miejscu odpowiednio zabezpieczonym.

Zaginięcie któregośkolwiek z dokumentów budowy spowoduje jego natychmiastowe odtworzenie w formie przewidzianej prawem.

Wszelkie dokumenty budowy będą zawsze dostępne dla inżyniera i przedstawiane do wglądu na życzenie Zamawiającego.

7. OBMIAR ROBÓT

7.1. Ogólne zasady obmiaru Robót.

Obmiar Robót będzie określać faktyczny zakres wykonywanych Robót zgodnie z Dokumentacją

Projektową i ST, w jednostkach ustalonych w Kosztorysie.

Obmiaru Robót dokonuje Wykonawca po pisemnym powiadomieniu Inżyniera o zakresie obmierzanego Robót i terminie obmiaru, co najmniej na 3 dni przed tym terminem.

Wyniki obmiaru będą wpisane do Rejestru Obmiarów.

Jakikolwiek błąd lub przeoczenie (opuszczenie) w ilościach podanych w Kosztorysie Ofertowym lub gdzie indziej w Specyfikacjach Technicznych nie zwalnia Wykonawcy od obowiązku ukończenia wszystkich Robót. Błędne dane zostaną poprawione wg instrukcji Inżyniera na piśmie.

Obmiar gotowych Robót będzie przeprowadzony z częstotliwością wymaganą do celu miesięcznej płatności na rzecz Wykonawcy lub w innym czasie określonym w Kontrakcie lub oczekiwanym przez Wykonawcę i Inżyniera.

7.2. Zasady określania ilości Robót i materiałów.

Długości i odległości pomiędzy wyszczególnionymi punktami skrajnymi będą obmierzone poziomo wzdłuż linii osiowej.

Jeśli Specyfikacje Techniczne właściwe dla danych Robót nie wymagają tego inaczej, objętości będą wyliczone w m³ jako długość pomnożona przez średni przekrój.

Ilości, które mają być obmierzone wagowo, będą ważone w tonach lub kilogramach zgodnie z wymaganiami Specyfikacji Technicznych.

7.3. Urządzenia i sprzęt pomiarowy.

Wszystkie urządzenia i sprzęt pomiarowy, stosowany w czasie obmiaru Robót będą zaakceptowane przez Inżyniera.

Urządzenia i sprzęt pomiarowy zostaną dostarczone przez Wykonawcę. Jeżeli urządzenia te lub sprzęt wymagają badań atestujących, to Wykonawca będzie posiadać ważne świadectwa legalizacji.

Wszystkie urządzenia pomiarowe będą przez Wykonawcę utrzymywane w dobrym stanie, w całym okresie trwania Robót.

7.4. Wagi i zasady ważenia.

Wykonawca dostarczy i zainstaluje urządzenia wagowe odpowiadające odpowiednim wymaganiom Specyfikacji Technicznych. Będzie utrzymywać to wyposażenie zapewniając w sposób ciągły zachowanie dokładności wg norm zatwierdzonych przez Inżyniera.

7.5. Czas przeprowadzenia obmiaru.

Obmiary będą przeprowadzone przed częściowym lub ostatecznym odbiorem odcinków Robót, a także w przypadku występowania dłuższej przerwy w Robotach. Obmiar Robót zanikających przeprowadza się w czasie ich wykonywania.

Obmiar Robót podlegających zakryciu przeprowadza się przed ich zakryciem.

Roboty pomiarowe do obmiaru oraz nieodzowne obliczenia będą wykonane w sposób zrozumiały i jednoznaczny.

Wymiary skomplikowanych powierzchni lub objętości będą uzupełnione odpowiednimi szkicami umieszczonymi na karcie Rejestru Obmiarów. W razie braku miejsca szkice mogą być dołączone w formie oddzielnego załącznika do Rejestru Obmiarów, którego wzór wstanie ugodniony z Inżynierem.

8. ODBIÓR ROBÓT

W zależności od ustaleń odpowiednich ST, Roboty podlegają następującym etapom odbioru:

- a) odbiorowi Robót zanikających i ulegających zakryciu,
- b) odbiorowi częściowemu,
- c) odbiorowi ostatecznemu,
- d) odbiorowi po upływie okresu rękojmi.

8.1. Odbiór Robót zanikających i ulegających zakryciu.

Odbiór Robót zanikających i ulegających zakryciu polega na finalnej ocenie ilości i jakości

wykonywanych Robót, które w dalszym procesie realizacji ulegną zakryciu.

Odbiór Robót zanikających i ulegających zakryciu będzie dokonany w czasie umożliwiającym wykonanie ewentualnych korekt i poprawek bez hamowania ogólnego postępu Robót.

Odbioru Robót dokonuje Inżynier.

Gotowość danej części Robót do odbioru zgłasza Wykonawca wpisem do Dziennika Budowy i jednoczesnym powiadomieniem Inżyniera. Odbiór będzie przeprowadzony niezwłocznie, nie później jednak niż w ciągu 3 dni od daty zgłoszenia wpisem do Dziennika Budowy i powiadomienia o tym fakcie Inżyniera.

Jakość i ilość Robót ulegających zakryciu ocenia Inżynier na podstawie dokumentów zawierających komplet wyników badań laboratoryjnych i w oparciu o przeprowadzone pomiary, w konfrontacji z Dokumentacją Projektową, ST i uprzednimi ustaleniami.

8.2. Odbiór częściowy.

Odbiór częściowy polega na ocenie ilości i jakości wykonanych części Robót. Odbioru częściowego Robót dokonuje się wg zasad jak przy odbiorze ostatecznym Robót. Odbioru Robót dokonuje Inżynier.

8.3. Odbiór ostateczny Robót.

Odbiór ostateczny polega na finalnej ocenie rzeczywistego wykonania Robót w odniesieniu do ich ilości, jakości i wartości.

Całkowite zakończenie Robót oraz gotowość do odbioru ostatecznego będzie stwierdzona przez Wykonawcę wpisem do Dziennika Budowy z bezzwłocznym powiadomieniem na piśmie o tym fakcie Inżyniera.

Odbiór ostateczny Robót nastąpi w terminie ustalonym w Dokumentach Kontraktowych, licząc od dnia potwierdzenia przez Inżyniera zakończenia Robót i przyjęcia dokumentów, o których mowa w punkcie 8.3.1.

Odbioru ostatecznego Robót dokona komisja wyznaczona przez Zamawiającego w obecności Inżyniera i Wykonawcy. Komisja odbierająca Roboty dokona ich oceny jakościowej na podstawie przedłożonych dokumentów, wyników badań i pomiarów, ocenie wizualnej oraz zgodności wykonania Robót z Dokumentacją Projektową i ST

W toku odbioru ostatecznego Robót komisja zapozna się z realizacją ustaleń przyjętych w trakcie odbiorów Robót zanikających i ulegających zakryciu, zwłaszcza w zakresie wykonania Robót uzupełniających i Robót poprawkowych.

W przypadkach niewykonania wyznaczonych Robót poprawkowych lub Robót uzupełniających w warstwie ścieralnej lub Robotach wykończeniowych, komisja przerwie swoje czynności i ustala nowy termin odbioru ostatecznego.

W przypadku stwierdzenia nieprawidłowości i robót wadliwie wykonanych, Wykonawca przedłoży do akceptacji Inżyniera Program Napraw, zawierający proponowane rozwiązania technologiczne mające na celu osiągnięcie wymaganej w SST i Dokumentacji Projektowej jakości robót.

8.3.1. Dokumenty do odbioru ostatecznego.

Podstawowym dokumentem do dokonania odbioru ostatecznego Robót jest protokół odbioru ostatecznego Robót sporządzony wg wzoru ustalonego przez Zamawiającego.

Do odbioru ostatecznego Wykonawca jest zobowiązany przygotować następujące dokumenty:

1. Dokumentację Projektową podstawową z naniesionymi zmianami oraz dodatkową, jeśli została sporządzona w trakcie realizacji Kontraktu.
2. Specyfikacje Techniczne (podstawowe z Kontraktu i ew. uzupełniające lub zamienne).
3. Recepty i ustalenia technologiczne.
4. Dzienniki Budowy i Rejestry Obmiarów (oryginały).
5. Wyniki pomiarów kontrolnych oraz badań i oznaczeń laboratoryjnych, zgodnie z ST i ew. PZJ.
6. Deklaracje zgodności lub certyfikaty zgodności wbudowanych materiałów zgodnie z ST i ew. PZJ.
7. Opinię technologiczną sporządzoną na podstawie wszystkich wyników badań i pomiarów załączonych do dokumentów odbioru, wykonanych zgodnie z ST i PZJ.
8. Rysunki (dokumentacje) na wykonanie robót towarzyszących (np. na przełożenie linii telefonicznej, energetycznej, gazowej, oświetlenia itp.) oraz protokoły odbioru i przekazania

tych robót włą ścicielom urzędzeń.

9. Geodezyjn ą inwentaryzacj ę powykonawcz ą Robót i sieci uzbrojenia terenu.

10. Kopię mapy zasadniczej powstałej w wyniku geodezyjnej inwentaryzacji powykonawczej.

W przypadku, gdy wg komisji, Roboty pod wzgl ędem przygotowania dokumentacyjnego nie b ęd ą gotowe do odbioru ostatecznego, komisja w porozumieniu z Wykonawc ą wyznaczy ponowny termin odbioru ostatecznego Robót.

Wszystkie zarz ądzone przez komisj ę Roboty poprawkowe lub uzupełniające b ęd ą zestawione wg wzoru ustalonego przez Zamawiającego.

Termin wykonania Robót poprawkowych i Robót uzupełn iających wyznaczy komisja.

8.4. Odbiór po okresie r ękojmi.

Odbiór po okresie r ękojmi polega na ocenie wykonanych Robót zwi ązanych z usuni ęciem wad stwierdzonych przy odbiorze ostatecznym i zaistniałych w okresie r ękojmi.

Odbiór po okresie r ękojmi b ędzie dokonany na podstawie oceny wizualnej obiektu z uwzgl ędnieniem zasad opisanych w punkcie 8.3. „Odbiór ostateczny Robót”.

9. PODSTAWA PŁATNO ŚCI

9.1. Ustalenia ogólne.

Podstaw ą płaćności jest cena jednostkowa skalkulowana przez Wykonawc ę za jednostk ę obmiarow ą ustalon ą dla danej pozycji Kosztorysu.

Dla pozycji kosztorysowych wycenionych ryczałtowo podstaw ą płaćności jest warto ść (kwota) podana przez Wykonawc ę w danej pozycji Kosztorysu.

Cena jednostkowa lub kwota ryczałtowa pozycji Kosztorysowej b ędzie uwzgl ędniać wszystkie czynno ści, wymagania i badania skł ądadaj ące si ę na jej wykonanie, okre ślone dla tej Roboty w Specyfikacji Technicznej i w Dokumentacji Projektowej.

Ceny jednostkowe lub kwoty ryczałtowe Robót b ęd ą obejmowa ć:

Robocizn ę bezpo średni ą wraz z towarzyszącymi kosztami

Warto ść zużytych Materiał ów wraz z kosztami zakupu, magazynowa nia, ewentualnych ubytk ów i transportu na Teren Budowy.

Warto ść pracy Sprz ętu wraz z towarzyszącymi kosztami - Koszty po średnie, zysk kalkulacyjny i ryzyko

Podatki obliczane zgodnie z obowi ązującymi przepisami.

Do cen jednostkowych nie nale ży wlicza ć podatku VAT.

9.2. Warunki Kontraktu i Wymagania Ogólne Specyfikacji T echnicznej DM 00.00.00.

Koszt dostosowania si ę do wymaga ń Warunk ów Kontraktu i Wymaga ń Ogólnych zawartych w Specyfikacji Technicznej D-M 00.00.00 obejmuje wszystkie warunki okre ślone w w/w dokumentach, a nie wyszczególnione w kosztorysie.

10. PRZEPISY ZWI ĄZANE

1. Ustawa z dnia 7 lipca 1994 - Prawo budowlane (Dz.U Nr 89 z 25.08.1994r, poz. 414).
2. Rozporz ądzanie MGPIB z 19.12.1994r (Dz.U Nr 10)
3. Rozporz ądzanie MGPIB z 21.02.1995r (Dz.U Nr 25, poz. 133 z dnia 13 marca 1995r).
4. Ustawa z dnia 17 maja 1989 roku - Prawo geodezyjne i kartograficzne (Dz. U. Nr 30, poz. 163 z pó źniejszymi zmianami).
5. Warunki Kontraktu.
6. Dane Kontraktowe.

CIENKIE WARSTWY NA ZIMNO /TYPU „SLURRY SEAL”/

1. WSTĘP

1.1. Przedmiot Specyfikacji Technicznej (ST).

Przedmiotem niniejszej Specyfikacji Technicznej są wymagania dotyczące wykonania i odbioru robót związanych z modernizacją drogi gminnej w Będźmierowicach.

1.2. Zakres stosowania ST.

Szczegółowa Specyfikacja Techniczna (ST) jest stosowana jako dokument przetargowy i kontraktowy przy zlecaniu i realizacji robót wymienionych w punkcie 1.1.

1.3. Zakres robót objętych ST.

Ustalenia zawarte w niniejszej specyfikacji dotyczą zasad prowadzenia robót związanych z wykonaniem i odbiorem uszczelniającej i uszorstniającej cienkiej warstwy nawierzchni z mieszanki mineralno-emulsyjnej na zimno, wykonywanej na nawierzchni dróg krajowych które z powodu małej zawartości lepiszcza lub zaprawy bitumicznej są nadmiernie porowate i nieszczelne, lub które z powodu nadmiaru lepiszcza lub zaprawy bitumicznej na powierzchni warstwy ścieralnej, bądź z powodu wypolerowania ziaren grys, wykazują nieodpowiednie właściwości przeciwpoślizgowe. Warstwy z mieszanek mineralno-bitumicznych na zimno mogą być stosowane również do wypełniania kolein oraz w celu poprawy jednorodności tekstury i estetyki ścieralnej warstwy nawierzchni, a także jako warstwy ścieralne nawierzchni dróg i placów.

Ustalenia zawarte w niniejszej specyfikacji obejmują :

- roboty przygotowawcze,
- oczyszczenie podłoża,
- wykonanie cienkiej warstwy do gr. 2 cm mieszanką mineralno – emulsyjną, o uziarnieniu ciągłym 0/8 na zimno dwuwarstwowo (*w-wa wyrównawcza i w-wa ścieralna*) przy wbudowaniu mieszanki mineralno – emulsyjnej w ilości minimum 35kg/m²,
- badania kontrolne,
- obmiar i odbiór wykonanych robót.

1.4. Określenia podstawowe.

1.4.1. Mieszanka mineralno-emulsyjna na zimno - sporządzona i układana na zimno mieszanka kruszywa, wody, emulsji asfaltowej i dodatków.

1.4.2. Podłoże - element nawierzchni, na którym wykonywana jest cienka warstwa z mieszanki mineralno-emulsyjnej. W przypadku uszczelnień nawierzchni, podłożem jest najczęściej warstwa ścieralna z mieszanki mineralno-asfaltowej. Podłoże powinno posiadać odpowiednią nośność, pochylenie oraz wyremontowane ubytki, wyboje oraz spękania i otwarte spoiny.

1.4.3. Czas otwarcia do ruchu - czas od momentu ułożenia warstwy mieszanki mineralno-emulsyjnej do momentu poddania jej działaniu ruchu drogowego.

1.4.4. Rozpad mieszanki mineralno-emulsyjnej - okres nieodwracalnego procesu, w czasie którego zachodzi koalescencja emulsji.

Koalescencja emulsji (łączenie się kropelek asfaltu w większe krople) jest fazą rozpoczynającą nieodwracalny proces rozpadu emulsji, zachodzący w obecności kruszywa i prowadzący do całkowitego wydzielenia asfaltu z emulsji.

Po rozpadzie mieszanki mineralno-emulsyjnej:

- nie jest możliwe jej mieszanie,
- bibuła lekko dociśnięta do nawierzchni nie plami się.

1.4.5. Czas rozpadu mieszanki mineralno-emulsyjnej (po wymieszaniu jej składników) - czas upływający od momentu ułożenia jej na podłożu do momentu zakończenia jej rozpadu.

1.4.6. Pozostałe określenia podstawowe są zgodne z obowiązującymi, odpowiednimi polskimi normami i z definicjami podanymi w OST D-M-00.00.00 „Wymagania ogólne” pkt 1.4.

1.5. Ogólne wymagania dotyczące robót.

Ogólne wymagania dotyczące robót podano w ST D-M.00.00.00 „Wymagania ogólne ” pkt 1.5.

2. MATERIAŁY

2.1. Ogólne wymagania dotyczące materiałów.

Ogólne wymagania dotyczące materiałów, ich pozyskiwania i składowania podano w ST D-M.00.00.00 „Wymagania ogólne” pkt 2.

Wszystkie stosowane do robót materiały winny posiadać deklaracje lub certyfikat zgodności z Polską Normą (dla materiałów, dla których nie ustanowiono Polskiej Normy - deklarację lub certyfikat zgodności z Aprobata Techniczną wydaną przez Instytut Badawczy Dróg i Mostów w Warszawie). Wykonawca jest zobowiązany do wykazanie się dokumentami potwierdzającymi wprowadzenie systemu Zakładowej Kontroli Produkcji zgodnie z PN-EN 12273:2008 poświadczonym właściwym certyfikatem.

2.2. Mieszanka mineralno-emulsyjna.

Mieszanka mineralno-emulsyjna przeznaczona na cienkie warstwy uszczelniające i uszarniające wytwarzane i wbudowywane na zimno powinna posiadać Aprobata Techniczną i Krajowy Certyfikat Zakładowej Kontroli Produkcji na zgodność z tą aprobatą wydane przez jednostki do tego uprawnione. Mieszanka mineralno-emulsyjna powinna spełniać wymagania określone w przepisach i normach:

- czas mieszania wg PN-EN 13075-2:2009
- kohezja wg PN-EN 12274-4:2003

Warstwy nawierzchni wykonane z mieszanki mineralno-emulsyjnej powinny odpowiadać wymaganiom określonym w przepisach i normach:

- miarodajny współczynnik tarcia wg Procedury Badawczej IBDiM
- pomiar głębokości makrotekstury wg PN-EN 13036-1:2010

2.3. Dodatki specjalne.

Jako dodatki do regulowania konsystencji i czasu rozpadu emulsji w mieszance mineralno-emulsyjnej stosuje się:

- cement portlandzki klasy 32,5 lub 42,5 według PN-B-19701 [2] (ew. wapno suchogaszone-hydratyzowane wg PN-B-30020), w ilości od 0,5 do 2,0%,
- regulator, tj. chemiczny środek powierzchniowo czynny, regulujący konsystencję mieszanki i jej stabilność do czasu ułożenia i wyprofilowania w przeznaczonym miejscu. Regulator powinien odpowiadać wymaganiom określonym przez producenta. Ilość dodawanego regulatora określa się na podstawie badań laboratoryjnych mieszanki ustalonej w receptce roboczej z użytych materiałów.

Przechowywanie cementu powinno odbywać się zgodnie z BN-88/6731-08.

Regulator należy przechowywać w pojemnikach w sposób zabezpieczający go przed zanieczyszczeniem.

2.4. Woda.

Jako wody zarobowej w mieszankach mineralno-emulsyjnych należy stosować wodę pitną odpowiadającą wymaganiom stawianym wodzie do produkcji betonu wg PN-B-32250.

2.5. 2.5. Kruszywo.

W mieszance mineralno-emulsyjnej należy stosować **kruszywo łamane – bazaltowe granulowane** klasy I, gatunku 1 wg PN-B-11112.

2.6. Uziarnienie mieszanki mineralno-emulsyjnej.

Wybór uziarnienia mieszanki mineralnej zależy od obciążenia ruchem, dopuszczalnej prędkości ruchu oraz stanu zużycia i twardości istniejącej nawierzchni. Mieszanki od 0 do 2 mm i od 0 do 4 mm stosowane są na drogach obciążonych ruchem mniejszym od średniego i przy prędkościach ruchu poniżej 60 km/h, a mieszanki od 0 do 6 mm, od 0 do 8 mm i od 0 do 11 mm - na pozostałych drogach i przy prędkościach ruchu powyżej 60 km/h.

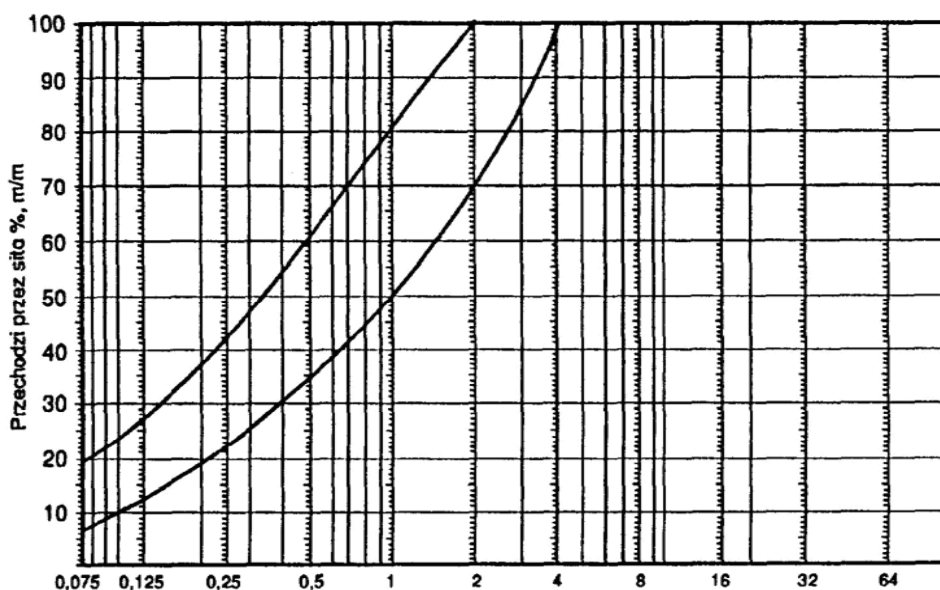
Wymagania dotyczące uziarnienia mieszanki mineralnej oraz zawartości lepiszcza dla poszczególnych rodzajów mieszanek podano w tabelicy 1.

Tabela 1. Wymagania dotyczące uziarnienia mieszanki mineralnej oraz zawartości lepiszcza

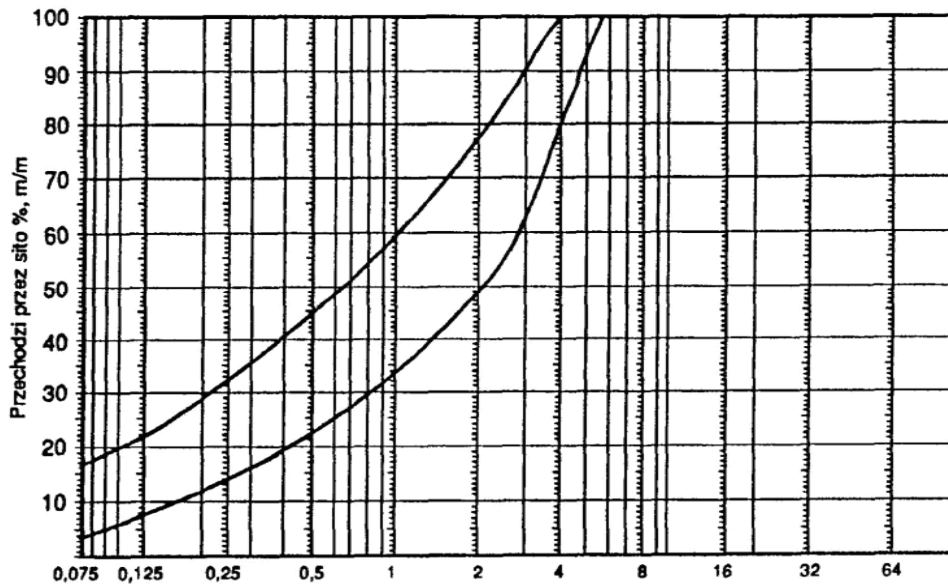
Lp.	Właściwości	Wymagania dla mieszanki					Metoda badania wg
		od 0 do 2 mm	od 0 do 4 mm	od 0 do 6 mm	od 0 do 8 mm	od 0 do 11 mm	
1	Uziarnienie: zawartość ziaren przechodzących przez sito, % m/m 16,0 mm 11,2 mm 8,0 mm 6,3 mm 4,0 mm 2,0 mm 1,0 mm 0,075 mm						PN-C-04501 metodą na sucho
2	Zawartość asfaltu wydzielonego z emulsji, % m/m w stosunku do całej mieszanki mineralno-emulsyjnej	7-9*	5,5-8*	5,5-8*	5-7*	5-6,5*	PN-S-04001 p.3.6.1 lub p.3.6.2

* Jeśli podstawowym zadaniem warstwy z mieszanki mineralno-emulsyjnej jest uszczelnienie istniejącego porowatego i zużytego podłoża (istniejącej nawierzchni) dopuszcza się podwyższenie zawartości asfaltu w mieszance o 3 % m/m.

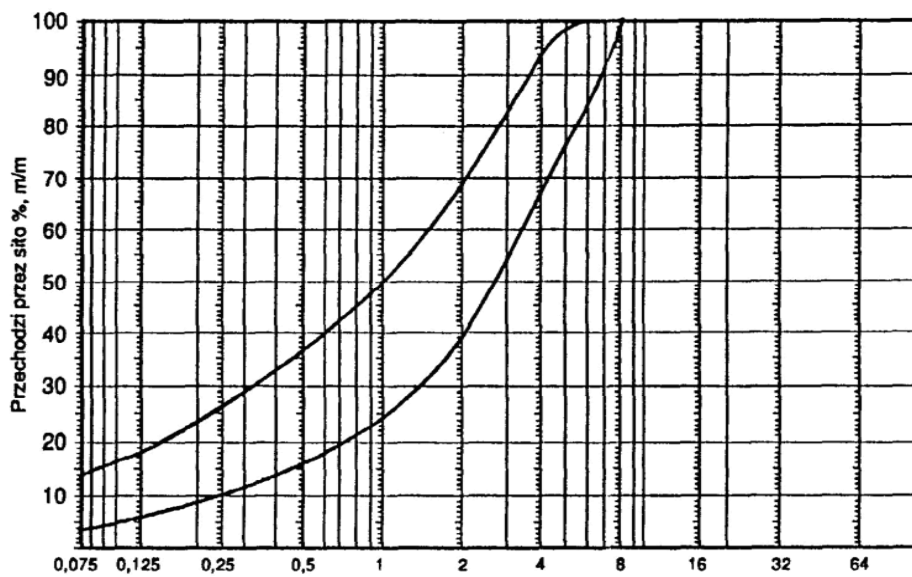
Zalecane krzywe dobrego uziarnienia podano na rysunkach od 1 do 5. Dopuszcza się inne krzywe uziarnienia mieszanki mineralnej, pod warunkiem posiadania aprobaty technicznej wydanej przez uprawnioną jednostkę.



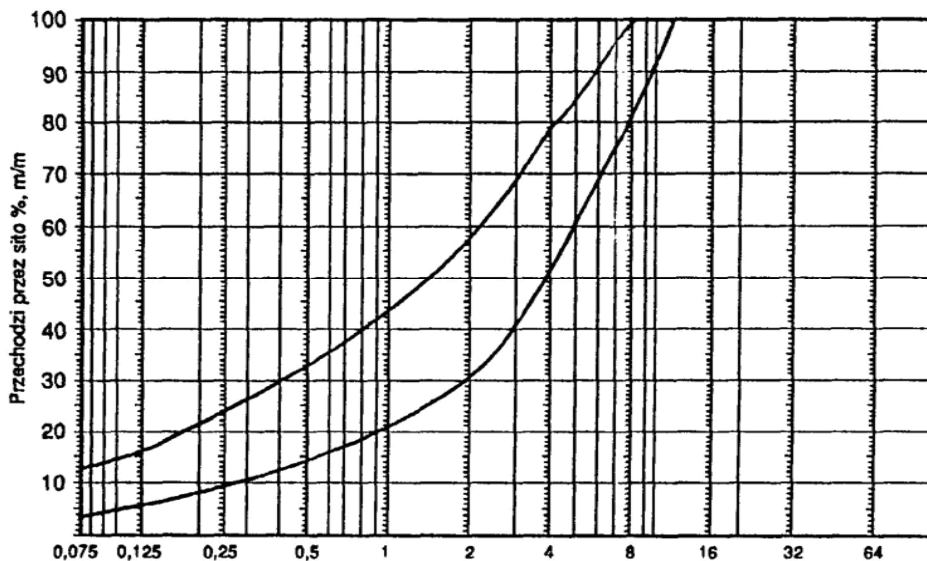
Rys. 1. Krzywa dobrego uziarnienia mieszanki od 0 do 2 mm



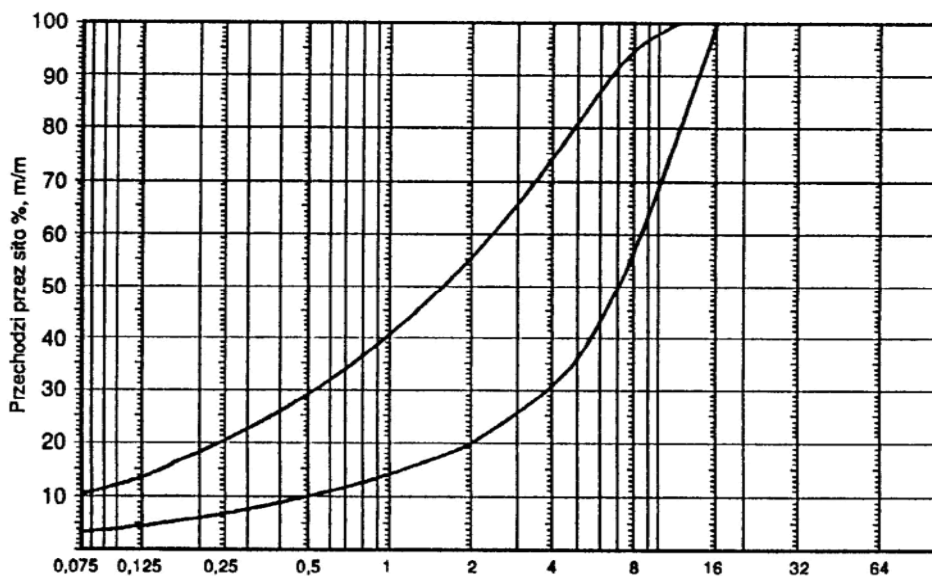
Rys. 2. Krzywa dobrego uziarnienia mieszanki od 0 do 4 mm



Rys. 3. Krzywa dobrego uziarnienia mieszanki od 0 do 6 mm



Rys. 4. Krzywa dobrego uziarnienia mieszanki od 0 do 8 mm



Rys. 5. Krzywa dobrego uziarnienia mieszanki od 0 do 11 mm

Skład wyprodukowanej i wbudowanej w nawierzchnię mieszanki mineralno-emulsyjnej nie powinien odbiegać od zaprojektowanego składu o wartości większe niż podano w tablicy 2.

Tablica 2. Dopuszczalne odchylenia mieszanki mineralno-emulsyjnej od zaprojektowanego składu

Lp.	Cecha	Dopuszczalne odchylenie
1	Zawartość asfaltu	$\pm 0,5 \%$
2	Zawartość ziarn mniejszych od 0,075 mm	$\pm 3,0 \%$
3	Zawartość ziarn od 0,075 do 2,0 mm	$\pm 5,0 \%$
4	Zawartość ziarn większych od 2,0 mm (łącznie z nadziarnem)	$\pm 7,0 \%$

3. SPRZĘT.

3.1. Ogólne wymagania dotyczące sprzętu.

Ogólne wymagania dotyczące sprzętu podano w ST D-M.00.00.00 „Wymagania ogólne” pkt 3

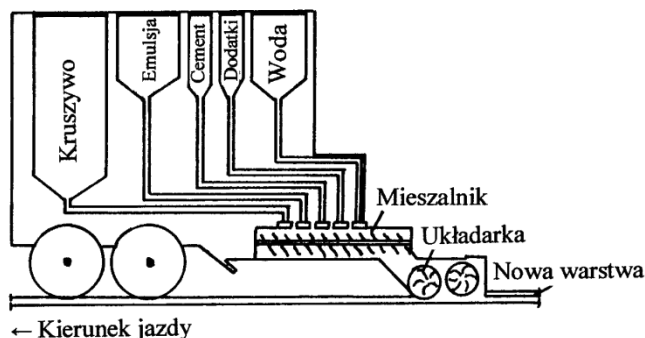
Należy użyć sprawny technicznie zestaw sprzętu.

- maszyna - kombajn do wykonania mieszanek na zimno z rozścielaczem wyposażonym w układ mieszalników ślimakowych lub łopatkowych,
- szczotka mechaniczna (zamiatarka),
- zestaw oznakowania robót.

3.2. Urządzenia do rozkładania mieszanki mineralno-emulsyjnej.

Wykonawca przystępujący do wykonania warstwy nawierzchni z mieszanki mineralno-emulsyjnej powinien wykazać się możliwością korzystania ze specjalnej maszyny (kombajnu) samobieżnej, spełniającej rolę wytwórni i rozkładarki o zasilaniu ciągłym (rys. 6) wyposażonej w:

- zasobnik główny na materiały odbierane z samochodu, ze zbiornikami: kruszywa, emulsji, cementu (lub wapna), dodatków (regulatorów) i wody,
- mieszalnik o działaniu ciągłym, wyposażony w co najmniej dwa mieszadła o pochylonych łopatkach,
- układarkę, o różnej szerokości układania, z możliwością bieżącego komputerowego odczytu zużycia materiałów



Rys. 6. Schemat urządzenia do rozkładania mieszanki mineralno-emulsyjnej

Urządzenia dozujące powinny podawać w odpowiednich proporcjach kruszywo, cement (lub wapno), wodę z ewentualnymi regulatorami chemicznymi i emulsję do mieszalnika, gdzie składniki ulegają wymieszaniu.

Po otwarciu wylotu mieszalnika mieszanka mineralno-emulsyjna powinna być podawana w sposób ciągły do ciągniętej za mieszalnikiem układarki rozścielającej mieszankę na podłożu.

Skrzynkowa układarka może mieć różną szerokość roboczą, dostosowaną do potrzeb.

Szczeliny w układarce należy tak ustawić, aby mieszanka mineralno-emulsyjna (która posiada konsystencję płynnego szlamu) została ściągnięta (umieszczonymi w skrzyni) listwami gumowymi lub stalowymi zgodnie z profilem. Przy wbudowywaniu mieszanek od 0 do 8 mm i od 0 do 11 mm konieczne jest by rozkładarka była wyposażona w kilka listew ściągających, których położenie w płaszczyźnie pionowej jest ustawiane w zależności od wymaganej grubości warstwy. Skrzynka rozkładarki powinna być wyposażona w system mieszalników ślimakowych, które przemieszczają mieszankę w kierunku poprzecznym i zapobiegają jej rozsegregowaniu się.

3.3. Szczotka mechaniczna

Szczotka mechaniczna jest wykorzystywana w procesie wykonywania warstwy z mieszanki mineralno-emulsyjnej dwukrotnie:

- do oczyszczenia warstwy nawierzchni, na której wykojuje się cienką warstwę z mieszanki,
- do usuwania luźnych ziaren kruszywa (nie związanych z lepiszczem) po wykonaniu warstwy, jeśli zastosowano suchy piasek łamany do posypania rozłożonej warstwy z mieszanki mineralno-emulsyjnej (p. 5.8).

Wskazane jest stosowanie urządzeń dwuszcotkowych. Jedna ze szczotek (zwykle pierwsza) powinna być wykonana z twardych elementów czyszczących i służyć do zdrapywania oraz usuwania zanieczyszczeń przylegających do czyszczonej warstwy. Druga powinna posiadać elementy

czyszczące miękkie i służyć do zamiatania, a po wykonaniu warstwy uszorstniającej do usuwania niezwiązanych ziaren kruszywa.

W procesie czyszczenia nawierzchni powstaje zazwyczaj duże pylenie, co może być uciążliwe zarówno dla operatora, jak i otoczenia. Wskazane jest więc używanie szczotek wyposażonych w urządzenie odpylające.

4. TRANSPORT

4.1. Ogólne wymagania dotyczące transportu.

Ogólne wymagania dotyczące transportu podano w ST D-M.00.00.00 „Wymagania ogólne” pkt 4.

4.2. Transport materiałów.

Transport emulsji powinien odbywać się zgodnie z warunkami technicznymi EmA-99.

Transport cementu powinien odbywać się zgodnie z BN-88/6731-08.

Transport wapna powinien odbywać się zgodnie z PN-B-30020.

Transport regulatorów konsystencji i stabilności mieszanki może się odbywać dowolnymi środkami transportu w pojemnikach producenta.

Woda może być dostarczana wodociągiem lub przewożnymi zbiornikami wody.

Kruszywa można przewozić dowolnymi środkami transportu w warunkach zabezpieczających je przed zanieczyszczeniem, zmieszaniem z innymi materiałami, nadmiernym zawilgoceniem.

5. WYKONANIE ROBÓT

5.1. Ogólne zasady wykonywania robót.

Ogólne zasady wykonywania robót podano w ST D-M.00.00.00 „Wymagania ogólne” pkt 5.

Ze względu na specyfikę robót przy wykonywaniu cienkiej warstwy mineralno-emulsyjnej na zimno, Wykonawca w sposób szczególny jest zobowiązany do przestrzegania postanowień zawartych w SST D-M-00.00.00 „Wymagania ogólne” pkt. 1.5.4. a dotyczących zasad zachowania bezpieczeństwa ruchu drogowego w czasie prowadzenia robót. Znaki powinny być odblaskowe, czyste i w razie potrzeby czyszczone, odnawiane lub wymienione na nowe. Schemat oznakowania robót Wykonawca uzgodni z organem Zarządzającym ruchem/uwzględniający zastosowanie takich urządzeń jak :

- znaki z pulsującymi światłami ostrzegawczymi na pojazdach wykonujących roboty, pachołki drogowe, tymczasowe bariery ochronne itp. oraz wprowadzenie w razie potrzeby ruchu wahadłowego za pomocą sygnalizatorów światła lub za pomocą pracowników sygnalistów odpowiednio przeszkolonych.

5.2. Warunki atmosferyczne.

Warstwy z mieszanek mineralno-emulsyjnych można wykonywać w okresie, gdy temperatura otoczenia nie jest niższa od +10°C przy czym temperatura powietrza w ciągu ostatnich 24 godzinach nie może być niższa niż +5° C. Temperatura nawierzchni musi być wyższa niż +5° C przy tendencji wzrostu temperatury. Jeśli zagraża niebezpieczeństwo przymrozków w ciągu 24 godzin, prace należy wstrzymać. Za optymalną należy uważać temperaturę powietrza w granicach od + 15°C do +25°C, a więc w sezonie letnim, lecz nie później niż do końca września.

Nie dopuszcza się do przystąpienia do robót podczas opadów atmosferycznych.

5.3. Podstawowe wymagania dotyczące wykonania warstwy z mieszanki mineralno-emulsyjnej

Cienkie warstwy na zimno z mieszanki mineralno-emulsyjnej mogą być układane przez Wykonawcę posiadającego odpowiednią wiedzę i doświadczenie w ich wytwarzaniu i wbudowywaniu.

Podłoże na którym ma być ułożona cienka warstwa z mieszanki mineralno-emulsyjnej powinno być dostatecznie mocne, nośne i równe.

5.4. Przygotowanie istniejącego podłoża (nawierzchni) do ułożenia cienkiej warstwy z mieszanki mineralno-emulsyjnej

Powierzchnia istniejącej nawierzchni powinna być starannie oczyszczona z luźnych ziaren i cząstek nawierzchni, zanieczyszczeń obcych i pyłów. Czyszczenie powierzchni powinno odbywać się z użyciem szczotki mechanicznej i może być przeprowadzone na mokro.

Bezpośrednio przed ułożeniem cienkiej warstwy z mieszanki mineralno-emulsyjnej powierzchnia podłoża może być wilgotna. Należy natomiast usunąć wszelkie zastoiska wody i kałuże.

Rozwarte pęknięcia i otwarte spoiny robocze powinny być uszczelnione (wg OST D-05.03.15 „Naprawa (przez uszczelnienie) podłużnych i poprzecznych spękań nawierzchni bitumicznych”). Wszelkie urządzenia (włazy, kratki, zasuwki) powinny być zabezpieczone (zasłonięte lub zaklejone taśmą ochronną) w celu zabezpieczenia przed zanieczyszczeniem.

5.5. Wybór uziarnienia mieszanki mineralno-emulsyjnej.

Należy wykonać dwie warstwy (wyrównawczą-profilową i ścieralną), przy czym wybór rodzaju mieszanki na warstwę wyrównawczą zależy od głębokości nierówności - przy większych nierównościach należy stosować mieszankę od 0 do 8 mm lub od 0 do 11 mm.

5.6. Wytwarzanie mieszanki.

Mieszanka mineralno-emulsyjna jest wytwarzana na miejscu w budowania w kombajnie samobieźnym spełniającym rolę wytwórni i rozkładarki. Kruszywa o dobranym uziarnieniu umieszcza się w zbiorniku maszyny. Kruszywo powinno być wilgotne (średnia wilgotność 2%). Z oddzielnych zbiorników system dozujący podaje w ustalonych proporcjach do mieszalnika emulsję asfaltową, wodę, stabilizator i inne dodatki, gdzie zostają dokładnie wymieszane.

5.7. Wykonanie warstwy z mieszanki mineralno-emulsyjnej.

Do w budowania mieszanki mineralno-emulsyjnej można przystąpić po spełnieniu warunków odpowiedniego przygotowania podłoża, wymaganego oznakowania i w sprzyjających warunkach atmosferycznych.

Po ustaleniu parametrów dozowania składników i uruchomieniu urządzenia na początku odcinka robót rozpoczyna się wytwarzanie i jednoczesne w budowywanie mieszanki.

Z mieszalnika maszyny, mieszanka o konsystencji ciekłej spływa grawitacyjnie do skrzyni układarki. Ruch postępowy maszyny z prędkością od 3 do 4 km/h umożliwia rozłożenie mieszanki warstwą o założonej grubości i szerokości w zależności od szerokości skrzyni. W trakcie układania mieszanki nie powinny występować przypadki segregacji składników mieszanki.

Robocze spoiny podłużne i poprzeczne, których nie da się uniknąć, muszą być bardzo starannie wykonane, aby uniknąć wad w miejscu ich połączenia.

Przy dwuwarstwowym układaniu mieszanki mineralno-emulsyjnej należy przestrzegać, by poszczególne złącza były przesunięte względem siebie.

Emulsja asfaltowa ulega rozpadowi w ciągu kilku minut po wytworzeniu mieszanki mineralno-emulsyjnej, przez kontakt z powierzchnią kruszywa. Kropelki wytrąconego asfaltu łączą się i tworzą błonkę lepiszcza na kruszywie, która otacza kruszywo i skleja je ze sobą. Proces rozpadu mieszanki mineralno-emulsyjnej powinien nastąpić dopiero po jej w budowaniu. Charakteryzuje się on wydzieleniem wody z mieszanki.

Ułożoną warstwę można oddać do ruchu, gdy tylko mieszanka mineralno-emulsyjna ulegnie rozpadowi (w ułożonej warstwie) i nastąpi całkowite sklejenie się ziaren mineralnych, co następuje zwykle w okresie od 30 do 40 minut. Czas otwarcia jezdni do ruchu wynosi od 30 minut do 2 godzin. Pełną stabilność osiąga ułożona warstwa po całkowitym odparowaniu wody. Warstwa z mieszanki mineralno-emulsyjnej, wytworzonej i rozłożonej na zimno, nie wymaga zagęszczenia.

W strefie skrzyżowań, odcinków łuków poziomych, odcinków hamowania i przyspieszania, celowe jest posypanie ułożonej warstwy suchym piaskiem łamanym w ilości od 0,5 do 1,0 kg/m². Celowe jest też czasowe ograniczenie prędkości ruchu pojazdów po wykonanych warstwach do 40 km/h na okres od 1 do 3 dni (w zależności od warunków atmosferycznych). Przed usunięciem znaku ograniczenia prędkości ruchu konieczne jest oczyszczenie jezdni z luźnych ziaren kruszywa (użytego do posypywania) przy użyciu szczotki mechanicznej.

6. KONTROLA JAKOŚCI ROBÓT

6.1. Ogólne zasady kontroli jakości robót.

Ogólne zasady kontroli jakości robót podano w ST D-M.00.00.00 „Wymagania ogólne ” pkt 6.

6.2. Badania przed przystąpieniem do robót.

Przed przystawieniem do robót Wykonawca powinien dokonać :

- a) sprawdzenia stanu istniejącej nawierzchni tj.:
 - rodzaj istniejącej nawierzchni,
 - równość i odkształcenie profilu,
 - kategorię drogi ze względu na natężenie ruchu,
- b) sprawdzenia jakości dostarczonych materiałów tj.:
 - badania kontrolne kruszywa - dotyczą sprawdzenia jego właściwości zgodnie z wymaganiami ST oraz oceny pod kątem zgodności ze świadectwem jakości wystawionym przez producenta,
 - badania kontrolne emulsji - dotyczą sprawdzenia jej właściwości na zgodność z wymaganiami w tabelicy 1
- c) sprawdzenia czasu rozpadu mieszanki mineralno-emulsyjnej o składzie wg recepty roboczej z użyciem aktualnie stosowanych materiałów,

6.3. Badania w czasie robót.

W czasie robót należy wizualnie oceniać:

- a) warunki pogodowe, w tym możliwość wystąpienia opadu w ciągu najbliższych godzin,
- b) czystość istniejącej nawierzchni,
- c) jednorodność wbudowanej mieszanki mineralno-emulsyjnej

oraz kontrolować ilość wbudowanej mieszanki na jednostkę powierzchni, co każde 30 ton lub co każdy pełny załadunek zasobnika.

W czasie układania mieszanki należy pobierać do specjalnie przygotowanych pojemników (pojemności 0,5 l) próbki mieszanki przeznaczone do kontroli jej składu. Należy pobierać 3 próbki mieszanki mineralno-emulsyjnej na dzień roboczy dla każdej maszyny rozkładającej mieszankę, ale nie mniej niż jedną próbkę na każde 40 ton wbudowanej mieszanki. Próbkę należy pobierać co najmniej z 3 miejsc do jednego pojemnika. Masa próbki powinna wynosić 0,5 kg.

6.4. Badania przy odbiorze warstwy.

Badania przy odbiorze warstwy obejmują sprawdzenie:

6.4.1. wyglądu zewnętrznego - wygląd zewnętrzny nawierzchni z mieszanki mineralno-emulsyjnej po odparowaniu wody powinien wykazywać następujące cechy:

- a) jednorodność powierzchni:
 - po rozłożeniu cienka warstwa powinna mieć wygląd jednolity, regularny, bez niedokładności (wylewki, strzępy), posiadać regularne rozmieszczenie grysu wchodzącego w skład mieszanki i nie powinien występować żaden wypływ lepiszcza,
- b) strukturę szczelną w dolnej części warstwy, .
- c) teksturę szorstką wytworzoną z wystających ziaren kruszywa,
- d) mocne osadzenie ziaren gryś w warstwie,
- e) szczelnie połączenie sąsiednich pasów i poprzecznych styków oraz szczelną obróbkę w obrębie urządzeń obcych.

- 6.4.2. równo ści (warstwy ścieralnej) -równo ść nawierzchni przeprowadza się za pomocą łąty pomiarowej co najmniej w dwóch losowo wybranych miejscach na hektometr (jeżeli jest to przez Zamawiającego wymagane) przy czym głębokość nierówności nie może być większa niż w pierwotnej nawierzchni (podłożu).
- 6.4.3. szorstkości (tekstury) warstwy ścieralnej - w przypadkach wątpliwych można wykonać pomiar przy użyciu przyczepki z blokowanym kołem (po co najmniej 10 dniach od wykonania warstwy),
- 6.4.4. uziarnienia i zawartości asfaltu - kontrole uziarnienia i zawartości asfaltu wykonuje się na próbkach pobranych w czasie wbudowywania metodą ekstrakcji jak dla mieszanek mineralno bitumicznych na gorąco (przed badaniem próbkę należy wysuszyć do stałej masy).
Odchyłki w składzie mieszanki w porównaniu składu projektowanego nie powinny przekraczać wartości podanych w tabelicy 4, a zawartość poszczególnych składników powinna mieścić się w granicach podanych w tabelicy 3.
- 6.4.5. grubości warstwy ścieralnej - mierzy się na drodze w trakcie wykonywania tej warstwy. Średni wynik z pięciu pomiarów w miejscu wskazanym przez Inżyniera powinien być zgodny z założoną grubością.
(Średnią grubość warstwy wyrównawczej można ocenić się na podstawie ilości wbudowanej mieszanki mineralno-emulsyjnej i kontrolnych pomiarów grubości.).

7. OBMIAR ROBÓT

7.1. Ogólne zasady obmiaru robót.

Ogólne zasady obmiaru robót podano w ST D-M.00.00.00 "Wymagania ogólne", pkt 7.

7.2. Jednostka obmiarowa.

Jednostką obmiarową jest 1 m² (metr kwadratowy) warstwy z mieszanki mineralno-emulsyjnej.

8. ODBIÓR ROBÓT

8.1. Ogólne zasady odbioru robót.

Ogólne zasady odbioru robót podano w SST D-M-00.00.00 „Wymagania ogólne” pkt 8.
Roboty uznaje się za wykonane zgodnie z dokumentacją projektową, ST i wymaganiami Inżyniera, jeżeli wszystkie pomiary i badania z zachowaniem tolerancji według pktu 6 dały wyniki pozytywne.

8.2. Odbiór robót zanikających i ulegających zakryciu

Odbiorowi robót zanikających i ulegających zakryciu podlegają:

- przygotowane podłoże w zakresie usunięcia uszkodzeń nawierzchni istniejącej (podłoża), tj. ubytków, wybojów, pęknięć itp.,
- oczyszczone podłoże (istniejąca nawierzchnia) z luźnych ziaren, cząstek, zanieczyszczeń obcych, pyłów oraz zastoisk wodnych i kałuży.

9. PODSTAWA PŁATNOŚCI

9.1. Ogólne ustalenia dotyczące podstawy płatności.

Ogólne ustalenia dotyczące podstawy płatności podano w .ST D-M.00.00.00 "Wymagania ogólne" pkt 9.

9.2. Cena jednostki obmiarowej.

Cena wykonania 1 m² warstwy z mieszanki mineralno-emulsyjnej obejmuje:

- prace pomiarowe i roboty przygotowawcze,
- oznakowanie robót,

- dostarczenie materiałów i sprzętu na budowę,
- wykonanie warstwy z mieszanki mineralno-emulsyjnej zgodnie z dokumentacją projektową, SST i ewentualnie zaleceniami Inżyniera,
- pomiary i badania laboratoryjne,
- odtransportowanie sprzętu z placu budowy.

10. PRZEPISY ZWIĄZANE

10.1. Normy.

1. PN-B-11112 :1996 Kruszywa mineralne. Kruszywa łamane do nawierzchni drogowych
 2. PN-B-067714-42 . 1979 Kruszywo mineralne. Badania. Oznaczanie ścieralności w bębnie Los Angeles
 3. PN-C-04501 : 1977 Analiza sitowa. Wytyczne wykonywania
 4. 4. PN-S-04001 : 1967 Metody badań mas mineralno-bitumicznych i nawierzchni i bitumicznych
 5. PN-S-96025: 2000 Drogi samochodowe i lotniskowe. Nawierzchnie asfaltowe
 6. PN-8931-04: 1968 Drogi samochodowe. Pomiar równości nawierzchni planografem i łątą
 7. PN-B-32250 :1988 Materiały budowlane. Woda do betonów i zapraw
- PN-B-19701: 1997 Cement. Cement powszechnego użytku. Skład, wymagania