



Urząd Miejski
ul. Kościuszki 27
89-650 Czersk

RADA MIEJSKA W CZERSKU

BR.0007.210.2013

**Uchwała Nr XXV/210/13
Rady Miejskiej w Czersku
z dnia 28 marca 2013 r.**

w sprawie zaopiniowania projektu planu aglomeracji Rytel

Na podstawie art. 18 ust. 2 pkt. 15 ustawy z dnia 8 marca 1990 r. o samorządzie gminnym (t. j. – Dz. U. z 2001 r. Nr 142, poz. 1591 ze zm.), w związku z art. 43 ust. 2a ustawy z dnia 18 lipca 2001 r. Prawo wodne (t. j. - Dz. U. z 2012 r., poz. 145 ze zm.)

Rada Miejska uchwala, co następuje:

§ 1.

Opiniuje się pozytywnie projekt planu aglomeracji Rytel, przyjęty Uchwałą Nr 564/XXVII/13 Sejmiku Województwa Pomorskiego z dnia 25 lutego 2013 roku w sprawie przystąpienia do wyznaczenia obszaru i granic aglomeracji Rytel o równoważnej liczbie mieszkańców powyżej 2000, położonej na obszarze gminy Czersk oraz weryfikacji projektu planu aglomeracji Rytel, która stanowi załącznik do niniejszej uchwały.

§ 2.

Wykonanie uchwały powierza się Burmistrzowi.

§ 3.

Uchwała wchodzi w życie z dniem podjęcia.

**Rada Miejska
w Czersku
woj. pomorskie**

Przewodniczący Rady


Ireneusz Bojanowski

Uzasadnienie

Zgodnie z art. 43 ust. 2a ustawy z dnia 18 lipca 2001 r. Prawo wodne (Dz. U. z 2005 r. Nr 239, poz. 2019 ze zm.) aglomerację wyznacza po uzgodnieniu z właściwym dyrektorem regionalnego zarządu gospodarki wodnej i właściwym regionalnym dyrektorem ochrony środowiska oraz po zasięgnięciu opinii zainteresowanych gmin, Sejmik Województwa w drodze uchwały.

W dniu 15 marca 2013 roku do Przewodniczącego Rady Miejskiej w Czersku wpłynęło pismo Przewodniczącego Sejmiku Województwa Pomorskiego w sprawie zaopiniowania projektu planu aglomeracji Rytel, przyjętego Uchwałą Nr 564/XXVII/13 Sejmiku Województwa Pomorskiego z dnia 25 lutego 2013 roku w sprawie przystąpienia do wyznaczenia obszaru i granic aglomeracji Rytel o równoważnej liczbie mieszkańców powyżej 2000, położonej na obszarze gminy Czersk oraz weryfikacji projektu planu aglomeracji Rytel, w terminie 30 dni od dnia otrzymania niniejszego pisma.

Planowana aglomeracja spełnia wszystkie wymagania przewidziane rozporządzeniem Ministra Środowiska z dnia 1 lipca 2010 r. w sprawie sposobu wyznaczania obszaru i granic aglomeracji (Dz. U. Nr 137, poz. 922).

Mając na uwadze powyższe należy pozytywnie zaopiniować projekt planu aglomeracji Rytel, przyjęty w/w uchwałą Sejmiku Województwa Pomorskiego.

W związku z powyższym podjęcie niniejszej uchwały jest zasadne.

UCHWAŁA NR 564/XXVII/13
SEJMIKU WOJEWÓDZTWA POMORSKIEGO
z dnia 25 lutego 2013 roku

w sprawie przystąpienia do wyznaczenia obszaru i granic aglomeracji Rytel, o równoważnej liczbie mieszkańców powyżej 2000, położonej na obszarze gminy Czersk oraz weryfikacji projektu planu aglomeracji Rytel

Na podstawie art. 43 ust. 2a ustawy z dnia 18 lipca 2001 r. Prawo wodne (tekst jednolity Dz. U. z 2012 r., poz. 145 ze zmianami¹⁾, art. 18, pkt 20 ustawy z dnia 5 czerwca 1998 r. o samorządzie województwa (tekst jednolity Dz. U. z 2001 r. Nr 142, poz. 1590 ze zmianami²⁾, w związku z § 3 i 4 rozporządzenia Ministra Środowiska z dnia 1 lipca 2010 r. w sprawie sposobu wyznaczania obszaru i granic aglomeracji (Dz. U. z 2010 r. Nr 137, poz. 922).

Sejmik Województwa Pomorskiego uchwala, co następuje:

§ 1

Przystępuje się do wyznaczenia obszaru i granic aglomeracji Rytel, o równoważnej liczbie mieszkańców powyżej 2000, położonej na obszarze gminy Czersk.

§ 2

Weryfikuje się pozytywnie, przedłożony przez Burmistrza Czerska, projekt planu aglomeracji Rytel.

§ 3

Zweryfikowany projekt planu aglomeracji, o którym mowa w § 2, przekazuje się do uzgodnienia z Dyrektorem Regionalnego Zarządu Gospodarki Wodnej w Gdańsku i Regionalnym Dyrektorem Ochrony Środowiska w Gdańsku.

§ 4

Zweryfikowany projekt planu aglomeracji, o którym mowa w § 2, przekazuje się do zaopiniowania przez Radę Miejską w Czersku.

§ 5

Wykonanie uchwały powierza się Zarządowi Województwa Pomorskiego.

§ 6

Uchwała wchodzi w życie z dniem podjęcia.

Przewodniczący

Sejmiku Województwa Pomorskiego



Jan Kleinszmidt

¹ Zmiany wymienionego tekstu jednolitego ustawy zostały ogłoszone w Dz. U. z 2012 r., poz. 951.

² Zmiany wymienionego tekstu jednolitego ustawy zostały ogłoszone w Dz. U. z 2002 r. Nr 23, poz. 220, Nr 62, poz. 558, Nr 153, poz. 1271, Nr 214, poz. 1806, z 2003 r. Nr 162, poz. 1568, z 2004 r. Nr 102, poz. 1055, Nr 116, poz. 1206, Nr 167, poz. 1759, z 2006 r. Nr 126, poz. 875, Nr 227, poz. 1658, z 2007 r. Nr 173, poz. 1218, z 2008 r. Nr 189, poz. 1111, Nr 216, poz. 1370, Nr 223, poz. 1458, z 2009 r. Nr 157, poz. 1241, z 2010 r. Nr 28, poz. 142 i 146, Nr 40, poz. 230, Nr 106, poz. 675, z 2011 r. Nr 21, poz. 113, Nr 149, poz. 887, Nr 217, poz. 1281.

UZASADNIENIE

W celu wypełnienia zobowiązań Rzeczypospolitej Polskiej, przyjętych w Traktacie Akcesyjnym Polski do Unii Europejskiej, w części dotyczącej dyrektywy 91/271/EWG w sprawie oczyszczania ścieków komunalnych, został sporządzony przez Ministerstwo Środowiska, a następnie zatwierdzony przez rząd RP w dniu 16 grudnia 2003 r., Krajowy program oczyszczania ścieków komunalnych, (KPOŚK), który określa plan inwestycyjny w dziedzinie gospodarki wodno-ściekowej, jaki musi zostać zrealizowany przez Polskę, aby osiągnąć wymagane efekty ekologiczne. Program ten dotychczas został trzykrotnie zaktualizowany. Ostatnia aktualizacja Krajowego programu oczyszczania ścieków została przeprowadzona w 2010 r. (AKPOŚK 2010) i zatwierdzona przez Radę Ministrów w dniu 1 lutego 2011 r.

Program ten zawiera wykaz aglomeracji oraz niezbędnych przedsięwzięć w zakresie budowy, rozbudowy i/lub modernizacji zbiorczych sieci kanalizacyjnych oraz oczyszczalni ścieków komunalnych, także terminy ich realizacji dla wywiązania się z zobowiązań wobec Unii Europejskiej.

Burmistrz Czerska, pismem nr WG.7013.1.9.2013 z dnia 21 stycznia 2013 r. (data wpływu 29.01.2013 r.), zwrócił się o wyznaczenie obszaru, granic aglomeracji Rytel, z oczyszczalnią ścieków w miejscowości Rytel o równoważnej liczbie mieszkańców powyżej 2000, położonej na obszarze gminy Czersk.

W związku ze zmianami w art. 43 ustawy z dnia 18 lipca 2001 r. Prawo wodne (tekst jednolity Dz. U. z 2005 r. Nr 239, poz. 2019 ze zmianami), wprowadzonymi ustawą z dnia 3 października 2008 r. o udostępnianiu informacji o środowisku i jego ochronie, udziale społeczeństwa w ochronie środowiska oraz o ocenach oddziaływania na środowisko (Dz. U. z 2008 roku Nr 199, poz. 1227 ze zmianami) od dnia 15 listopada 2008 r. organem właściwym do wyznaczenia granic i obszaru aglomeracji jest sejmik województwa.

W związku z brzmieniem wskazanych wyżej przepisów Sejmik Województwa Pomorskiego przystępuje do wyznaczenia obszaru i granic aglomeracji Rytel, o równoważnej liczbie mieszkańców powyżej 2000, położonej na obszarze gminy Czersk. Z uwagi na przedłożenie wraz wnioskiem o wyznaczenie aglomeracji – projektu planu nowej aglomeracji Rytel, odstępuje się od wystąpienia z wnioskiem do zainteresowanej gminy o przedstawienie propozycji planu aglomeracji.

Po przeanalizowaniu ww. projektu planu aglomeracji stwierdzono, iż spełnia on wymogi określone w § 4 ust. 2 pkt 1 i pkt 2 rozporządzenia Ministra Środowiska z dnia 1 lipca 2010 r. w sprawie sposobu wyznaczania obszaru i granic aglomeracji (Dz. U. z 2010 r. Nr 137, poz. 922) i tym samym może stanowić podstawę do wyznaczenia ww. aglomeracji. Nowo projektowana aglomeracja Rytel o równoważnej liczbie mieszkańców (RLM) wynoszącej 2 735, z oczyszczalnią ścieków w miejscowości Rytel, ma obejmować, położone w gminie Czersk miejscowości: Gutowiec, Kurkowo, Młynki, Rytel, Rytel-Dworzec i Rytel-Nadleśnictwo. Dla ustalenia wielkości aglomeracji przyjęto następujące dane: mieszkańcy ww. miejscowości zamieszkali na obszarze projektowanej aglomeracji – 2 735. Maksymalna wydajność istniejącej oczyszczalni ścieków w miejscowości Rytel wynosi około 5 750 RLM, a jej przepustowość średnia 260 m³/d (maksymalna 61,7 m³/h). Długość istniejącej sieci kanalizacji sanitarnej na terenie aglomeracji Rytel aktualnie wynosi około 34,8 km, z której korzysta około 2 735 równoważnych mieszkańców. W przedmiotowej aglomeracji nie ma potrzeby budowy nowej sieci kanalizacyjnej, gdyż wszyscy mieszkańcy aglomeracji mają zapewniony dostęp do istniejącej zbiorczej sieci kanalizacji sanitarnej. Z uwagi na powyższe projektowana aglomeracja, spełnia wymogi określone w § 3 rozporządzenia Ministra Środowiska z dnia 1 lipca 2010 r. w sprawie sposobu wyznaczania obszaru i granic aglomeracji (Dz. U. z 2010 r. Nr 137, poz. 922).

W myśl § 4 ust. 4 ww. rozporządzenia Ministra Środowiska zweryfikowana przez sejmik województwa propozycja planu aglomeracji podlega w dalszej kolejności uzgodnieniu i zaopiniowaniu, zgodnie z art. 43 ust. 2 ustawy z dnia 18 lipca 2001 r. Prawo wodne, tj. uzgodnieniu przez właściwego dyrektora regionalnego zarządu gospodarki wodnej i regionalnego dyrektora ochrony środowiska oraz zaopiniowaniu przez zainteresowane gminy.

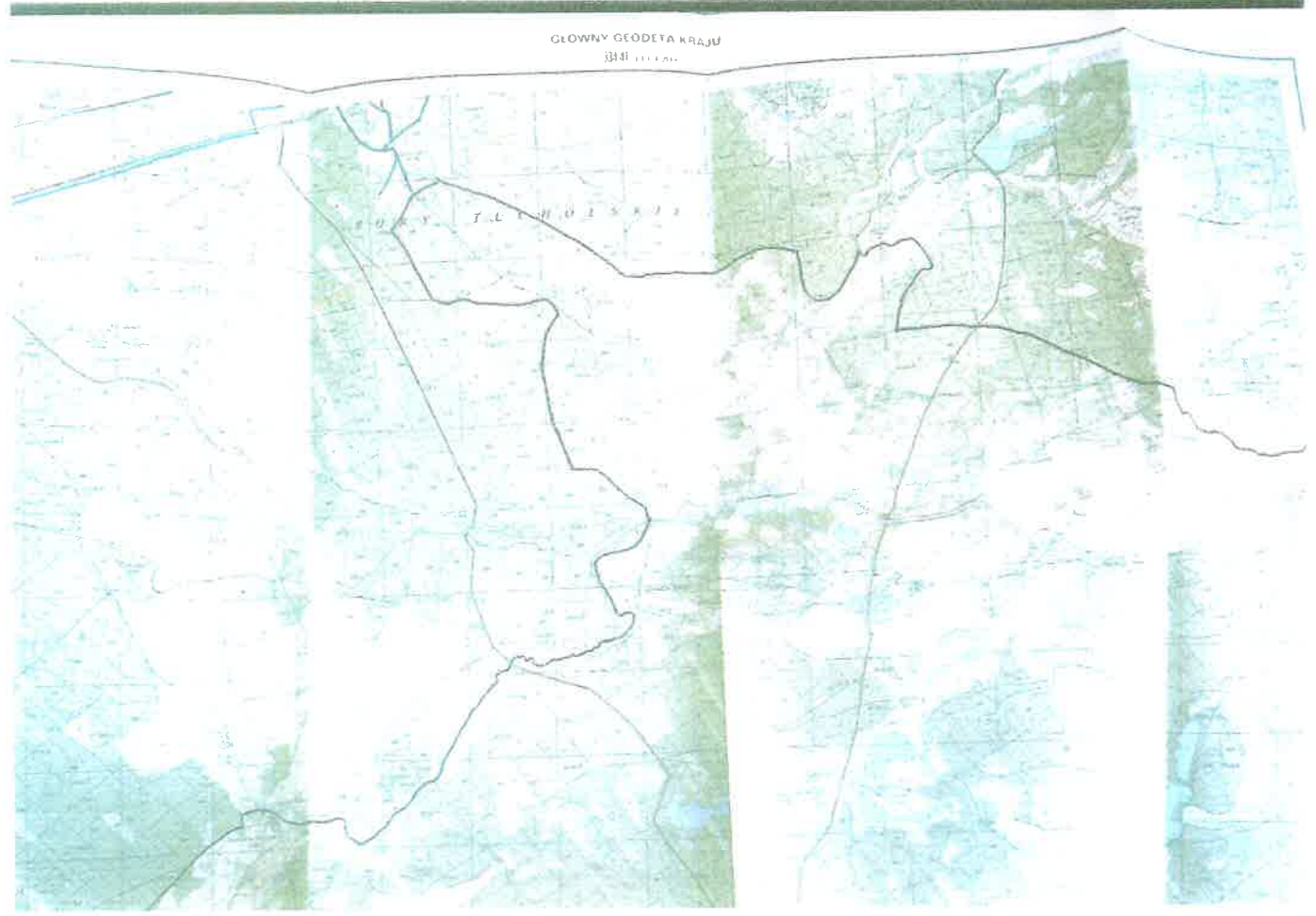
Biorąc powyższe pod uwagę, przyjęcie uchwały w sprawie pozytywnej weryfikacji projektu planu aglomeracji Rytel, przedłożonego przez Burmistrza Miasta Czerska, jest zasadne.

Uchwała nie powoduje żadnych skutków finansowych dla budżetu Województwa Pomorskiego.

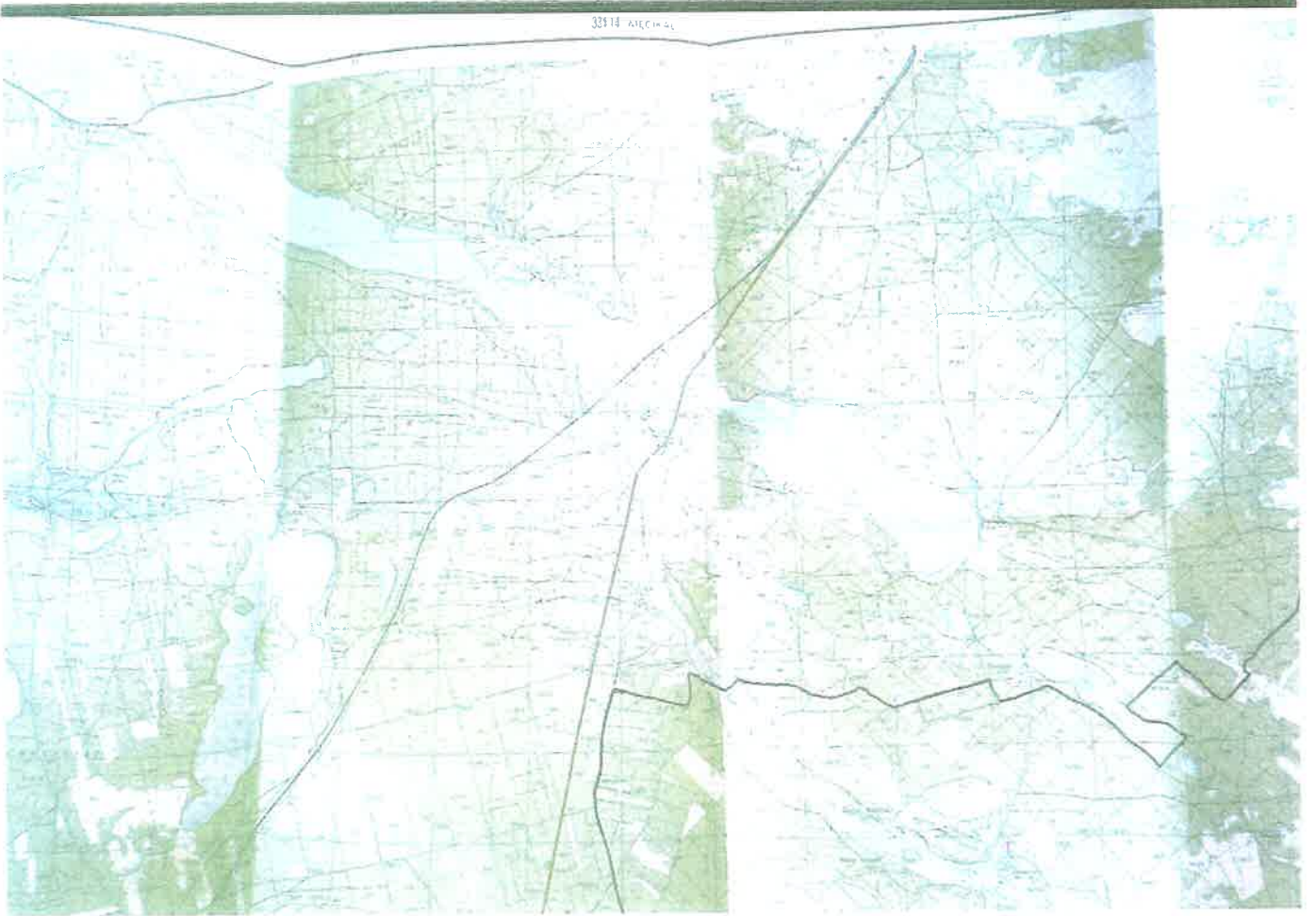
AGLOMERACJA RYTEL

Wykaz – lista miejscowości aglomeracji w których eksploatowana jest sieć kanalizacji komunalnej (sanitarnej i ogólnospławnej):

1. Gutowiec – 378 mieszkańców	2. Kurkowo – 89 mieszkańców	3. Młynki – 47 mieszkańców
4. Rytel – 2.020 mieszkańców	5. Rytel-Dworzec – 103 mieszkańców	6. Rytel-Nadleśnictwo – 98 mieszkańców
Razem: 2.735 mieszkańców		



32914 KLECIN 64



33423 CZUSZ

