

12/12  
zof.

7353-3/12

**DECYZJA NR AB.670.2.2012**  
**o zezwoleniu na realizację inwestycji drogowej**

Na podstawie art. 11a ust. 1 i 3, art. 11c, art. 11f ust. 1 i art. 11i ust. 1 ustawy z dnia 10 kwietnia 2003 r. o szczególnych zasadach przygotowania i realizacji inwestycji w zakresie dróg publicznych (j. t. Dz. U. z 2008 r. Nr 193, poz. 1194 ze zm.) oraz na podstawie art. 104 i art. 107 ustawy z dnia 14 czerwca 1960 r. – Kodeks postępowania administracyjnego (Dz. U. z 2000 r. Nr 98, poz. 1071 ze zm.),

po rozpatrzeniu wniosku o wydanie decyzji o zezwoleniu na realizację inwestycji drogowej Burmistrza Czerska - reprezentowanego przez upoważnionego tj. Pana Daniela Folehr, z dnia 29 lutego 2012 r., uzupełnionego dnia 14 marca 2012 r. oraz uzupełnieniu projektu budowlanego dnia 5 kwietnia 2012 r.:

**1. Zatwierdzam projekt budowlany i udzielam zezwolenia na realizację inwestycji drogowej polegającej na:**

**„Budowie nawierzchni ulicy Jana Pawła II oraz przebudowie ulicy Matejki w Czersku, wraz z budową kanalizacji deszczowej i oświetlenia drogowego; na terenie działek nr: 292/17, 292/20, 291/15, 291/16, 2229, 2244/4, 2220, 270/1, 2267, 292/23 i 292/25\*, położonych w mieście Czersk”,**

(\* - działka powstała w wyniku podziału działki nr 292/18 na działki nr: 292/24 i 292/25),

Zamierzenie budowlane odzwierciedla projekt budowlany zawierający część rysunkową i opisową.

Projekt budowlany został opracowany przez:

tech. Władysława Błaszczewskiego, upr. bud. nr 34/75 w specjalności „drogi” do projektowania nieskomplikowanych obiektów; członka Pomorskiej Okręgowej Izby Inżynierów Budownictwa w Gdańsku o nr ewid. POM/BD/5913/02;

tech. Zygmunta Cheba, upr. bud. nr AN/8346/138/84 w specjalności instalacyjno - inżynierskiej w zakresie sieci i instalacji sanitarnych; członka Pomorskiej Okręgowej Izby Inżynierów Budownictwa w Gdańsku o nr ewid. POM/IS/0550/01;

tech. Danieł Hapka, upr. bud. nr GP-KZ-7342/210/93 w specjalności instalacyjno - inżynierskiej, w zakresie sieci i instalacji elektrycznych; członka Pomorskiej Okręgowej Izby Inżynierów Budownictwa w Gdańsku o nr ewid. POM/IE/1480/01;

oraz został sprawdzony przez:

mgr. inż. Daniela Folehr, upr. bud. nr POM/0101/POOD/11 w specjalności drogowej do projektowania bez ograniczeń; członka Pomorskiej Okręgowej Izby Inżynierów Budownictwa w Gdańsku o nr ewid. POM/BO/0139/03;

mgr. inż. Jana Burglin, upr. bud. GPKG-I-7342-9/95, w specjalności konstrukcyjno - budowlanej bez ograniczeń oraz upr. bud. nr GPKG-I-7342-24/95, w specjalności instalacyjnej w zakresie sieci, instalacji i urządzeń: wodociągowych i kanalizacyjnych cieplnych, wentylacyjnych i gazowych, bez ograniczeń, członka Pomorskiej Okręgowej Izby Inżynierów Budownictwa w Gdańsku o nr ewid. POM/IS/0507/01;

tech. Edmunda Hapka, upr. bud. nr UAN-KZ-7210/210/89 w specjalności instalacyjno - inżynierskiej, w zakresie sieci elektrycznych, członka Pomorskiej Okręgowej Izby Inżynierów Budownictwa w Gdańsku o nr ewid. POM/IE/1481/02;

**2. Zatwierdzam na potrzeby w/w inwestycji projekty podziału nieruchomości zgodnie z wykazem:**

L.p.	STAN STARY			STAN NOWY		
	nr działki przed wydaniem decyzji	powierzchnia działki w ha	właściciel	nr działki po wydaniu decyzji	powierzchnia działki w ha	właściciel
1.	292/18	0,0755	Gmina Czersk	292/24	0,0334	Gmina Czersk
				292/25	0,0421	Gmina Czersk

Mapy z projektami podziału nieruchomości stanowią załącznik nr 1 do tej decyzji.

Decyzja o zezwoleniu na realizację inwestycji drogowej stanowi podstawę do dokonania wpisów w księdze wieczystej i katastrze nieruchomości (art. 12 ust. 3 w/w ustawy z dnia 10 kwietnia 2003 r. o szczególnych zasadach przygotowania i realizacji inwestycji w zakresie dróg publicznych).

**3. Stwierdzam, że wyżej wymieniona nieruchomość jest i nadal będzie własnością Gminy Czersk.**

**4. Określam warunki techniczne lokalizacji inwestycji:**

**Zakres przedsięwzięcia objętego decyzją:**

„Budowa nawierzchni ulicy Jana Pawła II oraz przebudowa ulicy Matejki w Czersku, wraz z budową kanalizacji deszczowej i oświetlenia drogowego; na terenie działek nr: 292/17, 292/20, 291/15, 291/16, 2229, 2244/4, 2220, 270/1, 2267, 292/23 i 292/25\*, położonych w mieście Czersk”;

(\* - działka powstała w wyniku podziału działki nr 292/18 na działki nr: 292/24 i 292/25),

**Zakres przedsięwzięcia:**

**- BRANŻA DROGOWA -**

**Parametry techniczne projektowanych dróg:**

- profil A – B 0+003 km do 0+325,99 km
  - klasa techniczna ulicy – L 1/2
  - prędkość projektowana –  $V_p = 30$  km/h
  - szerokość nawierzchni jezdni – 5,5 m
  - szerokość ciągu pieszo – rowerowego – 2,5 m
  - długość przebudowywanej drogi – 323,0 m
  - kategoria ruchu – KR-1
  - max obciążenie na oś – 100 kN
- profil C – D 0+000 km do 0+155,09 km
  - klasa techniczna ulicy – L 1/2
  - prędkość projektowana –  $V_p = 30$  km/h
  - szerokość nawierzchni jezdni – 6,0 m
  - szerokość ciągu pieszo - rowerowego – 2,5 m
  - długość przebudowywanej drogi – 155,0 m
  - kategoria ruchu – KR-1
  - max obciążenie na oś – 100 kN

Całkowita długość przebudowanego odcinka (profil A – B oraz profil C – D) wynosi 478,0 m.

- Mini rondo:
  - szerokość nawierzchni jezdni – 5,0 m
  - szerokość ciągu pieszo – rowerowego – 2,5 m
  - średnica wyspy centralnej – 8,0 m
  - średnica zewnętrzna – 18,0 m

#### **Przekrój konstrukcyjny:**

- droga - kostka betonowa typu polbruk gr. 8 cm „fazowana” koloru szarego, kostka betonowa typu polbruk gr. 6 cm „bezfazowa” koloru grafitowego na ściekach ulicznych,
- jezdnia na mini rondzie - kostka betonowa typu polbruk gr. 8 cm „fazowana” koloru szarego,
- wyspa centralna na mini rondzie – kostka kamienna granitowa 16/18cm,
- zjazdy indywidualne - kostka betonowa typu polbruk gr. 8 cm „fazowana” koloru grafitowego,
- parking, zjazd publiczny - kostka betonowa typu polbruk gr. 8 cm „fazowana” koloru szarego z podziałem miejsc postojowych w kolorze czerwonym,
- ciągi pieszo rowerowe - kostka betonowa typu polbruk gr. 8 cm „bezfazowa: koloru szarego (20% kolor czerwony),

#### **- BRANŻA SANITARNA –**

- kanał deszczowy  $\varnothing$  500x14,6 PVC L=6,0 m
- kanał deszczowy  $\varnothing$  400x11,7 PVC L=89,0 m
- kanał deszczowy  $\varnothing$  315x9,2 PVC L=267,5 m
- przykanaliki deszczowe do wpustów deszczowych  $\varnothing$  160x4,7 PCV L=98,0 m
- wpusty deszczowe żel. 600x400 klasa D-400 na studzienkach betonowych  $\varnothing$  500 – szt. 23
- studnie żelbetowe D- 1000 – szt. 11
- studnie żelbetowe D- 1400 – szt. 4.

Długość projektowanej sieci kanalizacji deszczowej – 362,5 m.

#### **- BRANŻA ELEKTRYCZNA –**

- budowa linii kablowej oświetlenia drogowego ulic o łącznej długości 569 m (trasy 479 m) (w tym budowa: szafki oświetlenia ulic, oświetlenia drogi wraz z 15 latarniami, ochrony od porażen, demontaż istniejącej oprawy oświetlenia ulicznego – 7 szt.).
- przed przystąpieniem do w/w prac dokonać wycinki kolidujących drzew – zgodnie z rys. nr 2 branża drogowa (projekt zagospodarowania terenu).

#### **5. Wyznaczam warunki powiązania drogi z innymi drogami publicznymi:**

Droga publiczna (ul. Jana Pawła II) krzyżuje się z drogą publiczną – drogą powiatową (ul. Lipową).

Droga publiczna (ul. Matejki) krzyżuje się z drogą publiczną – drogą gminną (ul. Kosobudzką).

#### **6. Ustaliam linie rozgraniczające teren:**

Inwestycja polegać będzie na budowie nawierzchni ulicy Jana Pawła II oraz przebudowie ulicy Matejki w Czersku, wraz z budową kanalizacji deszczowej i oświetlenia drogowego, na terenie w/w działek, położonych w mieście Czersk.

Linie rozgraniczające pas drogowy pokazano w projekcie budowlanym branży drogowej na projekcie zagospodarowania terenu (rys. nr 2), sporządzonym na kopii aktualnej mapy sytuacyjno - wysokościowej do celów projektowych w skali 1:500, przyjętej do zasobów geodezyjnych tut. starostwa i oznaczono: czerwoną przerywaną linią.

## **7. Określam warunki wynikające z potrzeb ochrony środowiska, ochrony zabytków i dóbr kultury współczesnej oraz potrzeb obronności państwa:**

### **- ochrona środowiska –**

Zgodnie z opinią Burmistrza Czerska znak: WR.6220.20.2011 z dnia 7 grudnia 2011 r. dla w/w przedsięwzięcia nie ma podstaw do wydania decyzji o środowiskowych uwarunkowaniach.

Zgodnie z rozporządzeniem Rady Ministrów z dnia 9 listopada 2010 r. w sprawie określenia rodzajów przedsięwzięć mogących znacząco oddziaływać na środowisko (Dz. U. z 2010 r. Nr 213, poz. 1397) w/w przedsięwzięcie zdaniem w/w opinii nie kwalifikuje się do rodzaju przedsięwzięć mogących znacząco oddziaływać na środowisko oraz nie spełnia uwarunkowań związanych z kwalifikowaniem przedsięwzięć do sporządzenia raportu o oddziaływaniu na środowisko.

Realizacja przedsięwzięcia będzie się odbywała w centrum miasta, w terenie już zainwestowanym przekształconym. Nie ma podstaw przypuszczać, iż przedsięwzięcie może w jakikolwiek negatywny sposób wpłynąć na obszar Natura 2000, na którym będzie realizowane. Na terenie objętym przedmiotową inwestycją nie zinwentaryzowano (zgodnie z mapą inwentaryzacyjną udostępnioną przez RDOŚ w Gdańsku) gatunków ptaków chronionych.

### **- ochrona dóbr kultury –**

Inwestycja zlokalizowana jest na terenie, który nie jest objęty ochroną konserwatorską i nie jest wpisany do rejestru zabytków i tym samym nie podlega ochronie w zakresie dziedzictwa kulturowego.

W pobliżu planowanego przedsięwzięcia nie występują obszary mające znaczenie historyczne, kulturowe lub archeologiczne, obszary przylegające do jezior, uzdrowiska i obszary ochrony uzdrowiskowej.

### **- obronność państwa –**

Przedmiotowy projekt nie koliduje z potrzebami obronności i bezpieczeństwa państwa.

## **8. Ustalam wymagania dotyczące ochrony uzasadnionych interesów osób trzecich:**

- inwestycja nie może ograniczać dostępu do drogi publicznej, korzystania z wody, kanalizacji, energii elektrycznej i ciepłej, gazu i sieci teletechnicznej oraz ze środków łączności,
- inwestycja powinna zapewniać ochronę przed zanieczyszczeniami powietrza, wody i gleby,
- inwestycja powinna zapewniać ochronę przed uciążliwościami powodowanymi przez hałas i wibracje (zakłócenia elektryczne i promieniowanie),
- w czasie realizacji należy zapewnić dojazd i dojście do posesji przyległych do pasa robót,
- ewentualne odtworzenie lub przestawienie elementów zagospodarowania terenu (np. ogrodzenia) związane z realizacją inwestycji na koszt inwestora niniejszej decyzji.

## **9. Określam pozostałe ustalenia:**

### **a) szczegółowe warunki zabezpieczenia terenu budowy i prowadzenia robót budowlanych:**

- kierownictwo budowy należy powierzyć osobom uprawnionym,

### **b) czas użytkowania tymczasowych obiektów budowlanych:**

- nie dotyczy,

- c) **terminy rozbiórki istniejących obiektów budowlanych nieprzewidzianych do dalszego użytkowania oraz tymczasowych obiektów budowlanych:**  
- nie dotyczy,
- d) **szczegółowe wymagania dotyczące nadzoru na budowie:**  
- nie dotyczy,
- e) **obowiązek dokonania przebudowy istniejącej sieci uzbrojenia terenu:**  
- dokonać przebudowy sieci gazowej Dn 110PE oraz wybudować nową sieć gazową Dn 110PE – zgodnie z rys. nr 2 branży drogowej - uzyskać tytuł prawny na powyższe zadanie,
- f) **obowiązek przebudowy dróg innych kategorii:**  
- nie dotyczy,
- g) **określenie ograniczeń w korzystaniu z nieruchomości dla realizacji obowiązków, o których mowa w lit. e) i f):**  
- nie dotyczy,
- 10. Wydanie nieruchomości nastąpi w terminie do 160 dni od dnia, w którym decyzja o zezwoleniu na realizację inwestycji drogowej stanie się ostateczna – NIE DOTYCZY.**

## U Z A S A D N I E N I E

W dniu 29 lutego 2012 r. do tut. organu wpłynął wniosek Burmistrza Czerska - reprezentowanego przez upoważnionego tj. Pana Daniela Folehr, dotyczący wydania decyzji o zezwoleniu na realizację inwestycji drogowej dla inwestycji polegającej na: „Budowie nawierzchni ulicy Jana Pawła II oraz przebudowie ulicy Matejki w Czersku, wraz z budową kanalizacji deszczowej i oświetlenia drogowego; na terenie działek nr: 292/17, 292/20, 291/15, 291/16, 2229, 2244/4, 2220, 270/1, 2267, 292/23 i 292/18 (wg projektu podziału działki nr 292/18 na działki nr 292/24 i 292/25), położonych w mieście Czersk”.

Do w/w wniosku dołączono zgodnie z art. 11d ust. 1 w/w ustawy z dnia 10 kwietnia 2003 roku:

- 1/ mapę w skali 1:500 przedstawiającą proponowany przebieg drogi, z zaznaczeniem terenu niezbędnego dla obiektu budowlanego oraz istniejące uzbrojenie terenu,
- 2/ analizę powiązania drogi z innymi drogami publicznymi,
- 3/ mapy w skali 1:500 zawierające projekt podziału nieruchomości tj. działki nr 292/18, sporządzone zgodnie z odrębnymi przepisami,
- 4/ określenie zmian w dotychczasowej infrastrukturze zagospodarowania terenu,
- 5/ 4 egz. projektu budowlanego (4 teczki branży drogowej + 4 teczki branży sanitarnej – kanalizacja deszczowa + 4 teczki branży elektrycznej) wraz z zaświadczeniami projektantów z właściwej izby samorządu zawodowego, aktualnymi na dzień opracowania projektu,
- 6/ opinię Burmistrza Czerska znak: WR.6220.20.2011 z dnia 7 grudnia 2011 r. dla w/w przedsięwzięcia dot. braku podstaw do wydania decyzji o środowiskowych uwarunkowaniach zgody na realizację przedsięwzięcia,
- 7/ upoważnienie dla Pana Daniela Folehr,
- 8/ wykaz działek przez które przebiega droga publiczna i działkę przeznaczoną do podziału (zał. nr 1 do wniosku).

W dniu 14 marca 2012 r. wniosek uzupełniono m.in. o prawidłowe upoważnienie dot. z.r.i.d. dla Pana Daniela Folehr.

Pismem z dnia 14 marca 2012 r. znak: AB.670.2.2012 zawiadomiłem wnioskodawcę i stronę w sprawie, o wszczętym postępowaniu administracyjnym i możliwości zapoznania się z zebranymi materiałami i dowodami w sprawie oraz zgłoszenia na piśmie ewentualnych uwag, wniosków lub zastrzeżeń.

Ponadto pismem z tego samego dnia zwróciłem się do Urzędu Miejskiego w Czersku z prośbą o wywieszenie w urzędzie miejskim załączonego obwieszczenia Starosty Chojnickiego o wszczęciu postępowania w sprawie wydania decyzji o zezwoleniu na realizację inwestycji drogowej na okres czternastu dni i umieszczenie go na swojej stronie internetowej.

Powyższe obwieszczenie opublikowano też zgodnie z ustawą o szczególnych zasadach przygotowania i realizacji inwestycji w zakresie dróg publicznych w prasie lokalnej (publikacja w gazecie lokalnej „Czas Chojnic” Nr 12/508 w dniu 22 marca 2012 r. str. 34).

W przeciągu 7 dni od powiadomienia wnioskujący i strona w sprawie, nie wniosły nic na piśmie.

W dniu 5 kwietnia 2012 r. pełnomocnik inwestora uzupełnił projekt budowlany m.in. o informacje dot. wpływu inwestycji na obszar Natura 2000 oraz ujedynolicił parametry projektowanej sieci kanalizacji deszczowej pomiędzy opisem technicznym a profilami podłużnymi.

Przed wydaniem decyzji zezwoleniu na realizację inwestycji drogowej sprawdzono:

- zgodność projektu budowlanego z wymaganiami ochrony środowiska,
- zgodność projektu zagospodarowania terenu z przepisami, w tym techniczno – budowlanymi,
- kompletność projektu budowlanego i posiadanie wymaganych opinii, uzgodnień, pozwoleń oraz informacji dotyczącej bezpieczeństwa i ochrony zdrowia,
- wykonanie i sprawdzenie projektu przez osoby posiadające wymagane uprawnienia budowlane i legitymujące się, aktualnymi na dzień opracowania i sprawdzenia projektu budowlanego, zaświadczeniami z właściwej izby samorządu zawodowego.

Rozpatrując wniosek inwestora stwierdzono, że przedłożony projekt budowlany jest kompletny i ma wymaganą formę. Został on wykonany przez osoby posiadające odpowiednie uprawnienia budowlane i będące członkami właściwej izby samorządu zawodowego. Projektanci i sprawdzający złożyli oświadczenie, o którym mowa w art. 20 ust. 4 ustawy Prawo budowlane – o sporządzeniu projektu budowlanego, zgodnie z obowiązującymi przepisami oraz zasadami wiedzy technicznej. Inwestor uzyskał ponadto niezbędne opinie, uzgodnienia i pozwolenia.

Wobec nie stwierdzenia naruszeń w tym zakresie, orzeczono jak w sentencji niniejszej decyzji.

Od decyzji przysługuje odwołanie do Wojewody Pomorskiego, za moim pośrednictwem, w terminie 14 dni od dnia jej doręczenia.

#### **POUCZENIE**

1. Zgodnie z art. 12 ust. 3 decyzja o zezwoleniu na realizację inwestycji drogowej stanowi podstawę do dokonania wpisów w księdze wieczystej i katastrze nieruchomości.
2. Starosta doręcza decyzję o zezwoleniu na realizację inwestycji drogowej wnioskodawcy oraz zawiadamia o jej wydaniu pozostałe strony w drodze obwieszczenia w starostwie powiatowym oraz w urzędzie gminy właściwym ze względu na przebieg drogi, na stronach internetowych tych gmin oraz w prasie lokalnej. Ponadto wysyła zawiadomienie o wydaniu decyzji o zezwoleniu na realizację inwestycji drogowej dotychczasowemu właścicielowi lub użytkownikowi wieczystemu na dres wskazany w katastrze nieruchomości – art. 11f ust. 3 cytowanej wyżej ustawy.

3. Zgodnie z art. 11 i ust. 2 wymienionej wyżej ustawy, nie obowiązują przepisy ustawy o planowaniu i zagospodarowaniu przestrzennym.
4. Zgodnie z art. 18 ust. 1e pkt 3 ustawy j.w., jeśli dotychczasowy właściciel lub użytkownik wieczysty nieruchomości objętej decyzją o zezwoleniu na realizację inwestycji drogowej wyda tę nieruchomość niezwłocznie, lecz nie później niż w terminie 30 dni od dnia, w którym decyzja o zezwoleniu na realizację inwestycji drogowej stała się ostateczna - wysokość odszkodowania powiększa się o kwotę równą 5% wartości nieruchomości lub wartości prawa użytkowania wieczystego.

**Załączniki:**

- nr 1 - Mapa z projektem podziału nieruchomości w skali 1:500.



Z up. STAROSTY

mgr inż. Tadeusz Walczak  
Dyrektor Wydziału  
Architektury i Budownictwa

**Otrzymują:**

1. Daniel Folehr – upoważniony przez Burmistrza Czerska  
89-600 Chojnice, ul. Plac Piastowski nr 25a  
+ zał. 9 teczek,
2. Starosta Chojnicki – organ ustalający wysokość odszkodowania (Biuro Gospodarki Nieruchomościami) – art. 12 ust. 4a i 4b – do wiadomości (po ostateczności przedmiotowej decyzji),
3. Sąd Rejonowy w Chojnicach  
V Wydział Ksiąg Wieczystych – do wiadomości (po ostateczności przedmiotowej decyzji),
4. Biuro Ewidencji Gruntów i Budynków w Wydziale Geodezji w miejscu – do wiadomości (po ostateczności przedmiotowej decyzji),
5. Geodeta uprawniony Marek Myszka - jako sporządzający projekt podziału nieruchomości – do wiadomości (po ostateczności przedmiotowej decyzji),
6. a/a + 3 teczki.

MG/



Decyzja jest wolna  
od opłaty skarbowej  
na podstawie art. 7 pkt 3  
ustawy o opłacie skarbowej.

podinspektor  
Magdalena Gierszewska  
Wydział Architektury  
i Budownictwa



**STAROSTA CHOJNICKI**

Decyzja stała się ostateczna  
w dniu 19 maja 2012 r.  
Chojnice, dnia 21 maja 2012 r.

Z up. STAROSTY

mgr inż. Tadeusz Walczak  
Ar. Dyrektor Wydziału  
Architektury i Budownictwa

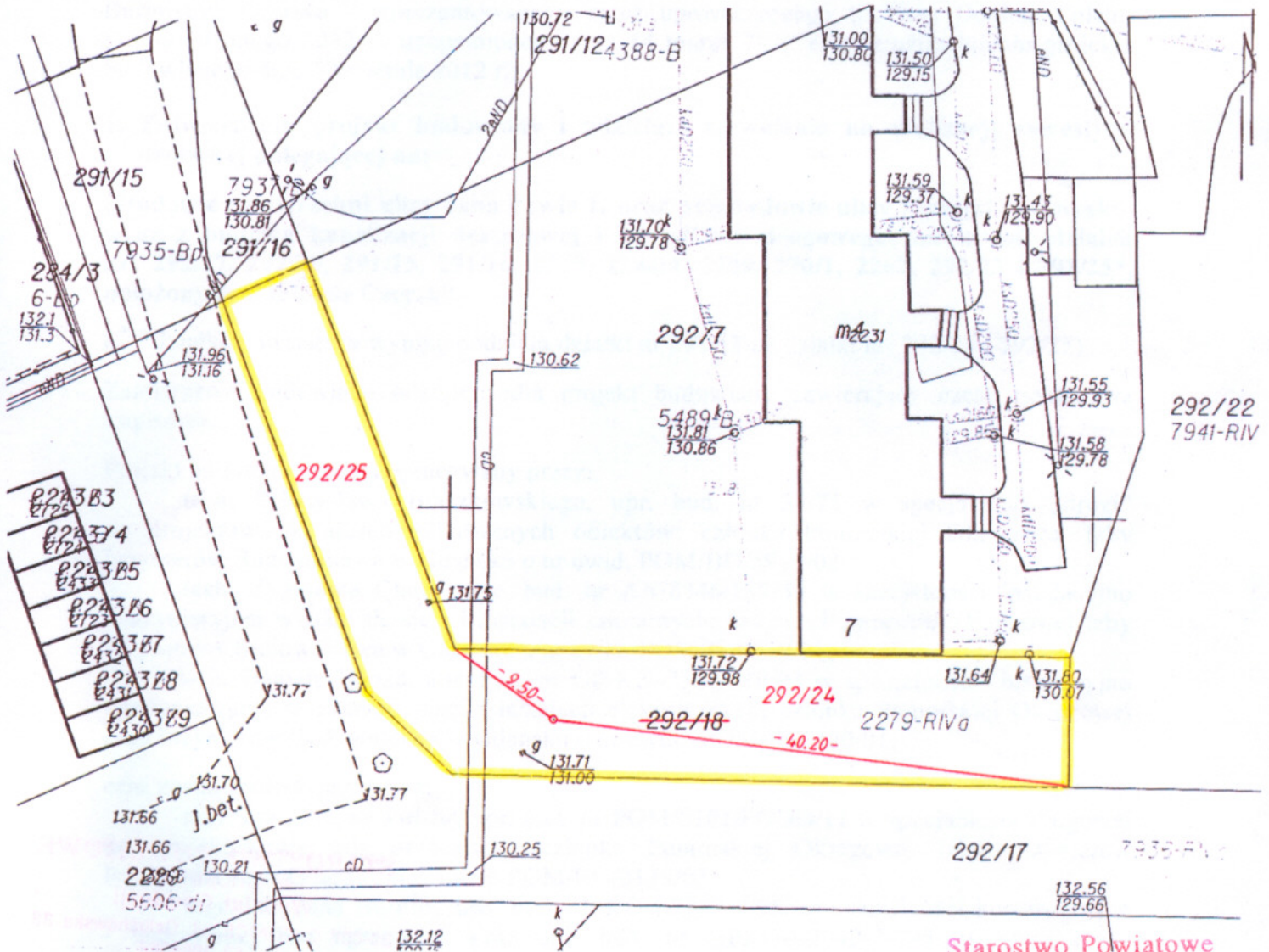
# Projekt podziału nieruchomości

skala 1: 500

obręb: Czernsk  
gmina: Czernsk  
powiat: chojnicki  
KERG: 233/12

Właściciel: Gmina Czernsk

Stan przed podziałem					Stan po podziale			
nr księgi wieczystej	nr działki	powierzchnia [ha]	rodzaj użytku i klasa	powierzchnia [ha]	nr działki	powierzchnia [ha]	rodzaj użytku i klasa	powierzchnia [ha]
20570	292/18	0.0755	RIVa	0.0755	292/24	0.0334	RIVa	0.0334
					292/25	0.0421	RIVa	0.0421



**GEO - MAP**  
Biuro Usług Geodezyjnych  
i Obrotu Nieruchomościami  
Marek Myszka  
ul. Dworcowa 6, tel/fax (0-52)3348901  
Sporządził: 89-500 TUCHOLA

Geodeta uprawniony  
Marek Myszka  
zasw. MGPIB nr 6822

Tuchola, dnia 09.02.2012r.

Starostwo Powiatowe  
ul. 31 Stycznia 56  
89-600 Chojnice  
woj. pomorskie

Załącznik do decyzji  
Znak: AB.640.2.2012  
z dnia 13 kwietnia 2012r.

Zal. nr 4