



BR.0007.136.2012

**Uchwała nr XIX/136/12
Rady Miejskiej w Czersku
z dnia 19 lipca 2012 r.**

**w sprawie zatwierdzenia Planu Odnowy Miejscowości Wojtal
na lata 2012 – 2020**

Na podstawie art. 18 ust. 2 pkt 6, 7 i 15 ustawy z dnia 8 marca 1990 r. o samorządzie gminnym (t. j. – Dz. U. 2001 r. Nr 142, poz. 1591 ze zm.), art. 29 ust. 1 pkt. 1 ustawy z dnia 7 marca 2007 r. o wspieraniu rozwoju obszarów wiejskich z udziałem środków Europejskiego Funduszu Rolnego na rzecz Rozwoju Obszarów Wiejskich (Dz. U. Nr 64, poz. 427 ze zm.), art. 1 pkt. 4 lit. a rozporządzenia Ministra Rolnictwa i Rozwoju Wsi z dnia 1 kwietnia 2010 r. zmieniającego rozporządzenie w sprawie szczegółowych warunków i trybu przyznawania pomocy finansowej w ramach działania „Odnowa i rozwój wsi” objętego Programem Rozwoju Obszarów Wiejskich (Dz. U. z 2010 r. Nr 65, poz. 417 ze zm.), § 8 i 9 Statutu Gminy Czersk.

Rada Miejska uchwala, co następuje:

§ 1.

Zatwierdza się Plan Odnowy Miejscowości Wojtal na lata 2012 – 2020, przyjęty Uchwałą nr 1/12 Zebrania Mieszkańców Miejscowości Wojtal z dnia 16 lipca 2012 r., stanowiący załącznik do niniejszej uchwały.

§ 2.

Wykonanie uchwały powierza się Burmistrzowi.

§ 3.

Uchwała wchodzi w życie z dniem podjęcia i podlega ogłoszeniu na tablicy ogłoszeń.

**Rada Miejska
w Czersku
woj. pomorskie**

Przewodniczący Rady


Ireneusz Bojanowski



Uzasadnienie

Jednym z wymogów wniosku o przyznanie dofinansowania w ramach Programu Rozwoju Obszarów Wiejskich na lata 2007-2013, jest zatwierdzenie przez Radę Miejską Planu Odnowy Miejscowości Wojtal. Dokument został opracowany przez mieszkańców sołectwa i uchwalony przez Zebranie Mieszkańców.

W związku z powyższym podjęcie niniejszej uchwały uważa się za konieczne i uzasadnione.

Załącznik do Uchwały nr XIX/136/12

Rady Miejskiej w Czersku

z dnia 19 lipca 2012 r.

Plan odnowy miejscowości

Wojtal

2012-2020



Spis treści

Wstęp.....	3
I. Charakterystyka miejscowości.....	4
1. Położenie, powierzchnia, liczba ludności.....	4
2. Historia.....	5
3. Przestrzenna struktura miejscowości.....	6
II. Inwentaryzacja zasobów służących odnowie miejscowości.....	8
1. Zasoby przyrodnicze.....	8
2. Dziedzictwo kulturowe.....	9
3. Obiekty i tereny.....	11
4. Infrastruktura społeczna.....	14
5. Infrastruktura techniczna.....	14
6. Gospodarstwo i rolnictwo.....	14
7. Kapitał społeczny i ludzki.....	15
III. Ocena mocnych i słabych stron miejscowości.....	16
IV. Opis planowanych zadań na lata 2012-2020.....	20
V. Opis i charakterystyka obszarów o szczególnym znaczeniu dla zaspokojenia potrzeb mieszkańców, sprzyjających nawiązywaniu kontaktów społecznych, ze względu na ich położenie oraz cechy funkcjonalno – przestrzenne.....	23

Wstęp

W niniejszym „Planie odnowy miejscowości Wojtal na lata 2012 – 2020” zawarto kompletną i spójną wizję miejscowości oraz ukierunkowanie jego rozwoju na osiem kolejnych lat. W sposób wyczerpujący „Plan odnowy” ma uszczegółowić oraz zdefiniować zadania, które są niezbędne i wykonalne do zrealizowania na terenie wsi, mając na uwadze jego specyfikę i zdiagnozowane potrzeby. Z powyższego wynika, że „Plan odnowy miejscowości Wojtal na lata 2012 – 2020” pełni funkcję kluczowego dokumentu dla sołectwa, stanowiącego jednocześnie jedno z podstawowych narzędzi, które są niezbędne lokalnej społeczności do ubiegania się o bezzwrotne dotacje ze środków UE na rozwój swojej wsi.

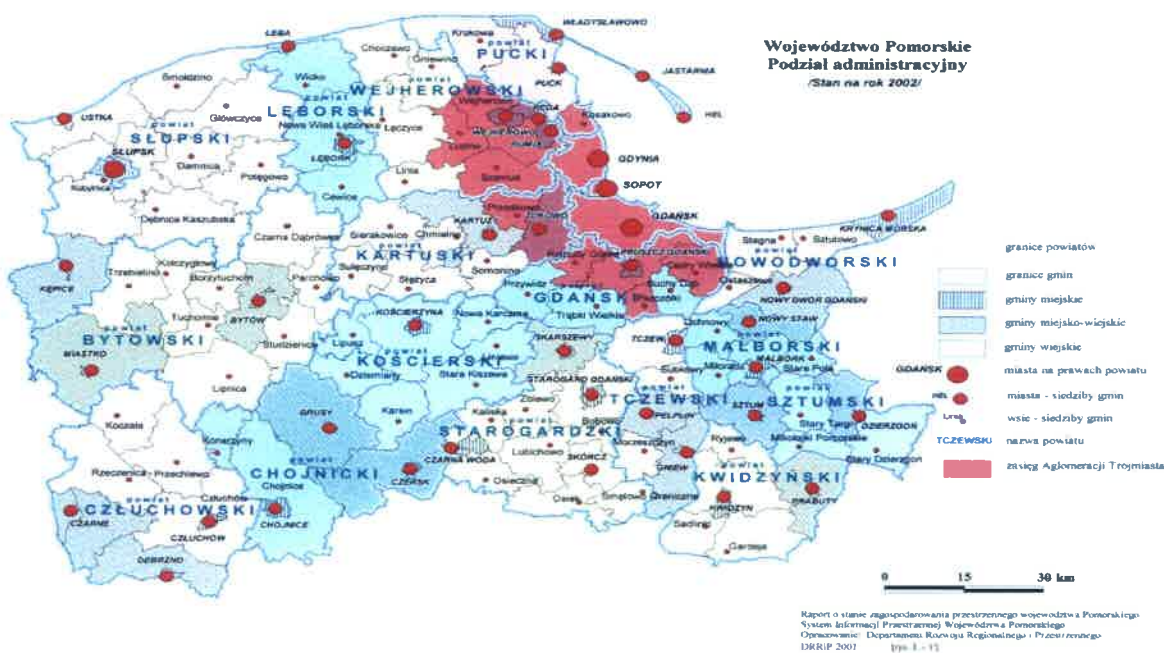
Stworzenie takiego planu było możliwe tylko i wyłącznie dzięki aktywnemu współdziałaniu mieszkańców, którzy najlepiej potrafią określić potrzeby swojej społeczności. Plan jest rezultatem otwartej dyskusji przedstawicieli miejscowości Wojtal, prowadzonej w formie spotkań, zebrań i warsztatów, podczas których mieszkańcy sołectwa decydowali o przyszłości i kierunkach rozwoju swojej wsi i najbliższej okolicy. Warto dodać, że prace nad „Planem odnowy miejscowości” mają także niezaprzeczalną funkcję integrującą i aktywizującą lokalną społeczność. Po prześledzeniu przebiegu tych prac można zauważyć, że to właśnie od woli, aktywności i kreatywności samych mieszkańców zależy bezpośrednio rozwój ich wsi oraz poprawa jakości życia. Całość prac nad wykonaniem opracowania nadzorował Sołtys Sołectwa Odry, przedstawiciele mieszkańców, przy wsparciu pracownika Urzędu Miejskiego w Czersku, którego zadaniem było czuwanie nad zgodnością „Planu” ze strategicznymi celami i dokumentami gminy Czersk. Prace nad niniejszym dokumentem poprzedziła inwentaryzacja zasobów wsi, które bezsprzecznie stanowią podstawy do zrealizowania określonej w „Planie” przyszłościowej, docelowej wizji tej miejscowości. Wykonano także diagnozy barier, zagrożeń, oraz silnych i słabych stron Wojtała. Biorąc za podstawę te ustalenia określono dokładne działania o charakterze priorytetowym, które są potrzebne, jak i realne do wykonania.

I. Charakterystyka miejscowości.

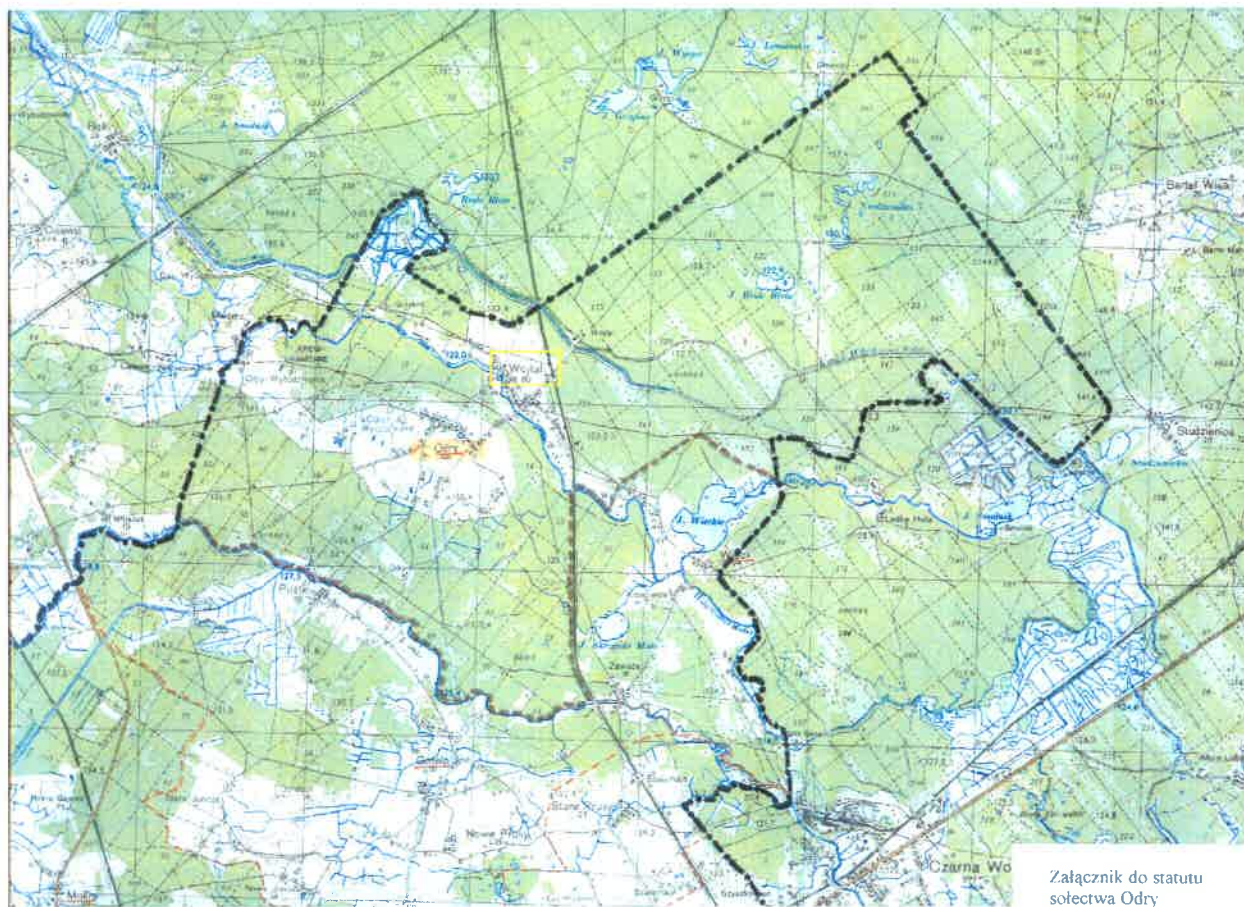
1. Położenie, powierzchnia, liczba ludności.

Wieś pogranicza kaszubsko-borowiackiego Wojtal położona jest na południu Województwa Pomorskiego, w powiecie chojnickim, w gminie Czerniewice, w sołectwie Odry.

Na dzień 31 grudnia 2011 r. tereny wsi zamieszkiwało łącznie 186 stałych mieszkańców.



Województwo Pomorskie – podział administracyjny



2. Historia

Powstanie Wojtała (*niem. Wolthal*) ma ścisły związek z lokacją Odrów. W dniu 8 grudnia 1352 r. komtur tucholski Konrad Vullekop darował braciom zakonnym, Marcinowi i Wojciechowi, dobra odrowskie z prawem pobudowania karczmy na własny użytek. Ponieważ niedaleko wsi przebiegał trakt człuchowski, który łączył Malbork z Człuchowem i dalej na zachód, bracia wystawili karczmę poza darowanym obszarem, po drugiej stronie rzeki Wdy, na terenie należącym do wójtostwa tczewskiego. Być może stąd nazwa, której etymologię nauczyciel Stefan Zbylicki wywodzi od słowa Vogttal, czyli Wójtowa Dolina. Dogodne położenie karczmy miało ściągać podróżnych i zapewnić lepsze zyski. Pierwsza wzmianka o Wolthalu znajduje się w lustracji Prus Królewskich z 1570 r. Powyższy dokument wymienia

tylko karczmę, którą dzierżawił *nobiles* Maciej Gwiazdowski, dający 20 gr. rocznego czynszu od roli i 30 gr. czopowego do zamku w Tucholi. W międzyczasie wokół zajazdu powstała niewielka osada dla służby. W XVII w. karczma razem z osadą wróciła do starostwa kiszewskiego, czyli dawnego okręgu w wójtostwie tczewskim. Odtąd jej właścicielami byli starostowie, którzy dzierżawili ją kolejnym karczmarzom: Mateuszowi Gwiazdowskiemu (1624), jezuitom z Chojnic (1648-1664), Janowi Leblinkowi (1664-1682), Jakubowi Lutomskiemu (1682-1730). W 1743 r. wyremontował ją starosta kiszewski Stanisław Skórczewski i wydzierżawił Niemcowi Piotrowi Konkelowi, który wcześniej wydzierżawił polanę śródleśną, którą nazwano Urożą. Zgodnie z ówczesnym prawem nowi osadnicy mogli poszerzać swoje dobra przez karczunek puszczy. Rodzina Konkelów wycinała więc drzewa w kierunku osady karczmarzowskiej, dochodząc do połowy obecnego Wojtała, a w połowie XVIII w. wybudowała młyn i tartak. Do parcelacji majątków w połowie XIX w., pozyskany teren nosił nazwę Uroży, a Wojtał tworzyła karczma i kilka domów wokół niej. Dawny Wojtał stanowiły więc tereny wokół szkoły, którą rząd pruski pobudował w 1819 r.

Według *Statystyki* S. Ramuła w 1897 r. wieś liczyła 249 mieszkańców, w tym 124 Niemców, a w 1928 r. mieszkało w niej 286 osób, w tym tylko kilka rodzin narodowości niemieckiej.

W latach 1919-1921 w pobliżu wsi budowana była linia kolejowa, pod nadzorem francuskim, której główną funkcją było zapewnienie dostępu do portu w Gdyni. W 1928 r. powstała magistrała węglowa.

3. Przestrzenna struktura miejscowości

Układ przestrzenny wsi można określić jako nietypowy, ponieważ większość wsi znajduje się na skarpie koryta rzeki Wdy. W części położonej niżej, w pobliżu rzeki ulokowany jest młyn, stawy hodowlane oraz pozostałe zabudowania. Na terenie miejscowości wyróżnić można kilka ulic takich jak Dębowa, Dworcowa, Leśna, Nadrzeczna, Polna. Z powodu swojego wyjątkowego posadowienia wzdłuż rzeki Wdy nie sposób określić centrum Wojtała. Przez tereny wsi przebiega linia kolejowa relacji Kościerzyna – Wierzchucin.

Na terenie sołectwa nie ma żadnego obiektu użyteczności publicznej, takiej jak świetlica czy nawet czynna szkoła, która mogłaby służyć jako miejsce spotkań mieszkańców. Taki stan rzeczy wynika w dużym stopniu z tego, że wieś położona jest w bliskiej odległości od Odrów, gdzie znajduje się remiza OSP, szkoła podstawowa, parafia p.w. Wniebowzięcia

Najświętszej Marii Panny. W Czersetku, oddalonym od Wojtala o 13 km, mieszkańcy wsi mogą uzyskać dostęp do szkół, urzędu miasta i gminy, banków, ośrodków zdrowia.

Przez miejscowość prowadzi szlak zielony „Kręgow Kamiennych” wiodący od stacji kolejowej Czarna Woda przez Klonowice do Wojtala i dalej przez Odry do rezerwatu „Kręgi Kamienne”, a stąd do stacji kolejowej Bąk i kończy swój bieg w Sierakowicach. To trzeci pod względem długości (ok. 93 km) szlak regionu gdańskiego prowadzący w większości przez Ziemię Kaszubską. Przemierza najpierw wschodnią część Pojezierza Kaszubskiego, później zahacza o Równinę Charzykowską, by zakończyć swój bieg w Borach Tucholskich. W przebiegu szlaku można wyróżnić dwie odmienne partie: pierwszą biegnącą przez ubogie, lekko pagórkowate tereny z nieliczną zielenią – przede wszystkim Czystych Pól i drugą znajdującą się na obszarach bardziej płaskich i lesistych, zaliczanych do Borów Tucholskich. Główną atrakcją szlaku są dwa najbardziej na Pomorzu Gdańskim znane stanowiska kręgów kamiennych: w Węsiarach i Odrach. Ale przede wszystkim na całym swym biegu szlak prezentuje wiele ciekawych zakątków okraszonych wodami bardzo licznych jezior, mało znanych ale nie mniej urokliwych niż te okrzywane. Na wyróżnienie zasługują Juszki, wioska – niegdyś bardzo biedna dziś bardziej letniskowa, posiadająca własny, specyficzny klimat.

W 2004 r. w Wojtalu powstały się dwa przystanki kajakowe, powstałe w ramach projektu „Zagospodarowanie turystyczne rzeki Wdy na obszarze gminy Czersetk” w ramach Zintegrowanego Programu Operacyjnego Rozwoju Regionalnego.



Przystanek kajakowy w Wojtalu przy młynie



Przystanek kajakowy w Wojtalu przy żwirowni

II. Inwentaryzacja zasobów służących odnowie wsi

1. Zasoby przyrodnicze

Pod względem administracji leśnej wieś Wojtal znajduje się na terenie administrowanym przez Nadleśnictwa Kaliska oraz Czersk.

Według regionalizacji przyrodniczo-leśnej (Trampler T. i inni, 1990) lasy Nadleśnictwa Czersk oraz Woziwoda wchodzi w skład Krainy III Wielkopolsko-Pomorskiej, dzielnicy Borów Tucholskich, w mezoregionie Borów Tucholskich. Przez wieś przepływa rzeka Wda. Znajdują się tu również liczne stawy prywatne oraz Kanał Czarnowodzki, powstały w XIX w. celu nawadniania pobliskich łąk. Tereny wsi otoczone są lasem, w którym dominuje sosna oraz brzoza. Występują tu m. in. czarne bociany, jelenie, sarny, bobry oraz ptaki chronione objęte programem ochrony NATURA 2000, w tym prawdopodobnie jeden osobnik orła bielika.



Rzeka w Wda w Wojtalu

Na terenie przyległym do Wojtala znajdują się zanikające jeziora Niedźwiadki oraz Białe Błota, które obecnie przywraca się do stanu pierwotnego nakładem środków finansowych Nadleśnictwa Kaliska.

2. Dziedzictwo kulturowe

Najcenniejszymi i jednocześnie jedynymi obiektami dziedzictwa kulturowego wsi Wojtał są dwa krzyże, kapliczka oraz budynek, w którym funkcjonowała kiedyś szkoła podstawowa.

Krzyż stojący przy szkole powstał w 1820 r., czyli po pierwszym pożarze szkoły. Na przestrzeni lat był on wielokrotnie zmieniany i remontowany. Prawdopodobnie obecność krzyża w tym miejscu miała uchronić szkołę przed przyszłymi pożarami.



Krzyż przy ul. Dworcowej

Drugi krzyż w Wojtalu stoi w pobliżu przejazdu kolejowego przy drodze do Wiecka. Powstał w 2001 r.



Krzyż przy przejeździe kolejowym

Na rozstaju dróg, obok szkoły, stoi kapliczka z figurą Serca Jezusowego, którą wybudowano z inicjatywy miejscowego nauczyciela, Stanisława Fabisia. Została ona poświęcona 1 czerwca 1936 r. przez kapłana męczennika, ks. Juliana Zawadzińskiego. W październiku 1939 r. została zniszczona przez miejscowych nazistów, a odbudowana w 1948 r. przez A. Ponitkę.



Kapliczka w Wojtalu

Budynek z charakterystycznej czerwonej cegły stojącym przy skrzyżowaniu ulic Polnej oraz Dworcowej związany jest z bogatą historią szkolnictwa w Wojtalu. Szkoła powszechna powstała w 1819 r. i była jedyną placówką edukacyjną dla okręgu od Czarnej Wody do Wdzydz Tucholskich, dla Odrów,

Miedzna, Bartla i Gotelpia. Zaliczano ją do szkół jednoklasowych, prowadzonych przez jednego nauczyciela. Do 1920 r. szkoła prowadzona była tylko przez nauczycieli niemieckiego pochodzenia. W 1820 r. szkoła, wykonana w prawie w całości z drewna, uległa pożarowi, ale już następnego roku została odbudowana. Początkowo uczęszczało do niej 41 uczniów, którzy uczyli się w jednej sali lekcyjnej. W latach 1819-1918 była ewangelicką szkołą wyznaniową, w której nauczano jednak religii katolickiej.

W 1864 r. dzieci chodzących do szkoły w Wojtalu było aż 120, co zmusiło władze oświatowe do podziału okręgu szkolnego. W 1883 r. miał miejsce drugi pożar, a w 1887 r. wybudowano obecną szkołę, która była jedną z najnowocześniejszych w okolicy. W 1966 r. decyzją władz szkoła powszechna w Wojtalu została zamknięta. Do 1976 r. prowadzono w niej zajęcia dla klasy III i IV szkoły w Odrach. Obecnie budynek po dawnej szkole jest wykorzystywany na cele mieszkaniowe.



Budynek dawnej szkoły

3. Obiekty i tereny

We wsi Wojtal brakuje takich obiektów jak boisko czy plac zabaw. Nie ma również budynku pełniącego funkcje sali spotkań. Spowodowane jest to bardzo bliskim położeniem Odrów, gdyż wraz z końcem jednej miejscowości zaczyna się druga.

W Wojtalu przy ul. Polnej znajduje się duży niewykorzystany teren, który z całą pewnością można pożytecznie zagospodarować. Mógłby tu powstać plac zabaw, dzięki któremu najmłodsza część tutejszej społeczności będzie mogła spędzać czas wolny w sposób aktywny i pożyteczny.

W Wojtalu od strony Odrów, przy rzece Wdzie stoi stary murowany młyn, powstały w XIX w. Od swojego powstania zbudowany był z drewna, aż do 1934 r. kiedy ówczesny właściciel Gwizdała postawił młyn murowany. Od 1994 r. nie pełni swojej podstawowej funkcji, lecz funkcjonuje jako mała elektrownia wodna.



Młyn w Wojtalu

Na terenie wsi znajduje się obiekt Leśnictwa Wojtal, który powstał na początku XX w.



Leśnictwo Wojtal

We wsi znajduje się także kilka starych domów, które liczą sobie prawie lub ponad sto lat. Wiele z nich zachowało swój oryginalny wygląd, a inne wymagały wymiany dachów oraz zużytych elementów konstrukcyjnych. Większość z nich zobaczyć można wzdłuż ulicy Nadrzeczej.



Stare domy mieszkalne wsi Wojtała

Na terenie Wojtały, w pobliżu młyna, znajduje się hodowla pstrąga tęczowego, oddział pewności Zakład Hodowli Pstrąga w Zaporze – Mylof, który działa od 13 czerwca 1977 r.



Stawy hodowlane w Wojtały

Z pstrągiem związane jest najważniejsze coroczne wydarzenie medialne dla miejscowości Wojtal, jak i dla całej gminy Czersk. Jest nim Święto Pstrąga, które organizowane jest od 2001 r. na działce zlokalizowanej wzdłuż ul. Polnej. Wokół tego ważnego symbolu powstała wspólna jednodniowa impreza, która każdego roku na początku lipca przyciąga do Wojtala kilka tysięcy gości. Podczas imprezy organizowane są koncerty muzyczne oraz występy najlepszych kabaretów. Niezwykle istotnym elementem „świętowania” są zawody wędkarskie, podczas których chętni rywalizują w łowieniu pstrągów. Rozgrywane są również zawody strażackie i konkurs łapania pstrągów rękoma oraz ma miejsce wiele innych atrakcji. Święto Pstrąga zawsze uświetnia wspólna kuchnia oparta przysmakach z pstrąga oraz wiele dań kuchni tradycyjnej właściwej dla pogranicza kultury borowiackiej, kociewskiej oraz kaszubskiej.

4. Infrastruktura społeczna

W Wojtalu, jak już wyżej wspomniano, nie ma obiektów mogących pełniących funkcje świetlicy wiejskiej. Miejscem spotkań dla mieszkańców wsi z konieczności jest sala remizy w Odrach. Zasadne jest stwierdzenie, iż sytuacja ta nie zmieni się znacząco w przyszłości.

5. Infrastruktura techniczna

Na terenie wsi Wojtal funkcjonuje gminna sieć wodociągowa od 1988 r., brakuje sieci kanalizacyjnej. Mieszkańcy z konieczności posiadają przydomowe studnie oraz bezodpływowe zbiorniki na nieczystości płynne, czyli tzw. szamba. Ponadto w Wojtalu znajduje się sieć telekomunikacyjna oraz elektryczna napowietrzna kablowa.

6. Gospodarka i rolnictwo

We wsi Wojtal działalność gospodarczą prowadzą 2 zarejestrowane podmioty gospodarcze. Ważnym miejscem pracy dla miejscowej społeczności jest z pewnością Zakład Hodowli Pstrąga w Zaporze – Myłof Oddział w Wojtalu.

Na Wojtalu znajduje się 25 gospodarstw rolnych. Suma gruntów ornych we wsi wynosi ponad 43 ha, a użytków zielonych ponad 7 ha.

7. Kapitał społeczny i ludzki

Wieś Wojtal jest jednym z wielu przykładów miejscowości, w której nie działa KGW. Większość inicjatyw rozwojowych inicjuje Sołtys pobliskich Odrów, Rada Sołecka oraz liczne grono mieszkańców.

III. Ocena mocnych i słabych stron miejscowości.

SFERA EKONOMICZNA	Mocne strony	Słabe strony
	<ol style="list-style-type: none"> 1. Walory turystyczne okolicy (brak przemysłu, czyste powietrze, rezerwat „Kręgi Kamienne”) 2. Mała odległość do pobliskich miejscowości (potencjalne miejsca pracy i edukacji – 13 km do Czerska oraz 9 km do Karsina) 3. Wartość historyczna obiektów znajdujących się na terenie wsi (budynek dawnej szkoły, dawny młyn i wiekowe domy mieszkalne) 4. Baza parkingowa (obszerny udostępniony plac przy ul. Polnej) 5. Hodowla pstrąga tęczowego (coroczne Święto Pstrąga mające duże znaczenie promocyjne) 6. Sprzyjające warunki prowadzenie działalności okołoturystycznej (agroturystyka, zbieractwo i przetwórstwo runa leśnego, rolnictwo z wykorzystaniem nawozów ekologicznych) 7. Walory środowiskowe – miejscowość położone w obszarze NATURA 2000 8. Wojtal położony jest na szlaku kajakowym rzeki Wdy. W miejscowości jest tzw. przenoska zlokalizowana w bezpośrednim sąsiedztwie młyna 	<ol style="list-style-type: none"> 1. Brak bazy turystycznej (mało miejsc noclegowych) 2. Brak odpowiedniej infrastruktury (brak kanalizacji, zły stan części dróg, mała ilość punktów oświetleniowych) 3. Oddalenie od dużych ośrodków miejskich (duża odległość do ośrodków przemysłowych dających możliwość zatrudnienia) 4. Utrudnione warunki do prowadzenia działalności rolniczej (ziemie klasy 5 i 6)

SFERA SPOLECZNA	<ol style="list-style-type: none"> 1. Poczucie przynależności do grupy, czyli solidarność społeczna 2. Wzrost świadomości i potrzeby zmian, oraz chęć uczestniczenia w pewnych formach aktywności 	<ol style="list-style-type: none"> 1. Brak obiektów rekreacyjno-sportowych dla młodzieży i dzieci (brak placu zabaw dla dzieci) 2. Brak czynnej szkoły na terenie wsi 3. Brak formalnych i nieformalnych organizacji społecznych takich jak Koło Gospodyń Wiejskich 4. Brak jakiegokolwiek oferty aktywizacji i zagospodarowania wolnego czasu dla każdej grupy wiekowej, takich jak klub sportowy, drużyna harcerska, kółko zainteresowań, KGW
------------------------	---	---

SFERA EKONOMICZNA	Szanse	Zagrożenia
	<ol style="list-style-type: none"> 1. Spokojna okolica i ciekawe położenie Wojtala może zaowocować wzrostem osiedlania się osób zawodowo pracujących w Czersku, Karsinie lub w Czarnej Wodzie. 2. Możliwość pozyskiwania środków z zewnętrznych źródeł finansowania 3. Popyt na agroturystykę i czynny wypoczynek na łonie przyrody – wykorzystanie walorów przyrodniczych i historycznych 4. Zapotrzebowanie na rolnictwo i produkty ekologiczne, w tym na naturalne dary runa leśnego z czystych i nieskażonych terenów. 5. Promocja przedsiębiorczości, zwłaszcza pomoc małym i średnim przedsiębiorstwom w rozwoju firmy oraz w pomoc w rozpoczęciu własnej działalności gospodarczej 6. Położenie miejscowości w atrakcyjnym przyrodniczo terenie w pobliżu ważnych i znanych szlaków turystycznych. 7. Rozwój usług turystycznych – spływy kajakowe na Wdzie 8. Rozwój usług gastronomicznych związanych z atrakcjami turystycznymi, tj. Kręgami Kamiennymi w Odrach, spływami kajakowymi na Wdzie 	<ol style="list-style-type: none"> 1. Utrudnienia w sprawnym pozyskiwaniu środków unijnych na potrzeby mieszkańców w postaci zawiłych procedur oraz ograniczone możliwości wnoszenia wkładu własnego 2. Konkurencyjność sąsiednich atrakcyjnych turystycznie miejscowości. 3. Obniżenie wartości sektora rolnego w gospodarce, co wpływa znacząco na regres standardu życia miejscowych rolników 4. Słaba kondycja gospodarcza regionu (zastój gospodarczy, dekonunktura na lokalnym rynku usług, niekorzystne relacje cenowe, zbyt restrykcyjne przepisy hamujące inicjatywy gospodarcze)

SFERA SPOLECZNA	<ol style="list-style-type: none"> 1. Wzrost aktywności lokalnej społeczności, która pozwoli na rozwój wsi odpowiadający konkretnym potrzebom i oczekiwaniom mieszkańców. 2. Kultywowanie tradycji. 3. Wzrost poczucia odpowiedzialności za środowisko lokalne i jego otoczenie 	<ol style="list-style-type: none"> 1. Migracja młodych ludzi do miast, min. do Czerska, który zaspokaja potrzeby kulturalne i rekreacyjne młodzieży, w postaci licznych zajęć w Ośrodku Kultury, szkołach, świetlicach i bibliotekach. W wyniku tego młodzież przenosi swoją aktywność na działania prowadzone na terenie miasta. Skutkuje to osłabieniem więzi z rodzinną wsią. 2. Bierność oraz stagnacja lokalnej społeczności spowodowana brakiem podejmowania samodzielnych inicjatyw rozwojowych.
------------------------	--	---

IV. Opis planowanych zadań na lata 2012 – 2020

1. Budowa placu zabaw w Wojtalu

Opis zadania: budowa elementów małej architektury.

Cel: możliwość aktywnego spędzenia czasu

Grupa odbiorców: dzieci i rodzice ze wsi Wojtal oraz pobliskich miejscowości, a także turyści

Harmonogram realizacji: 2012 r. – 2013 r.

Koszt: 50.000 zł

Źródła finansowania: środki unijne, budżet gminy Czersk

2. Przebudowa ul. Polnej na odcinku 500 m.

Opis zadania: położenie dywanika asfaltowego

Cel: poprawa bezpieczeństwa użytkowników oraz polepszenie warunków drogowych

Grupa odbiorców: mieszkańcy Wojtala, sołectwa Odry, mieszkańcy miasta i gminy Czersk, turyści

Harmonogram realizacji: 2013 r. – 2015 r.

Koszt: 400.000 zł

Źródło finansowania: środki własne gminy, środki unijne

3. Przebudowa ul. Dworcowej w kierunku leśnictwa Wojtal oraz Konarzyn na odcinku 1,2 km.

Opis zadania: położenie dywanika asfaltowego

Cel: poprawa bezpieczeństwa użytkowników oraz polepszenie warunków drogowych

Grupa odbiorców: mieszkańcy Wojtala, sołectwa Odry, mieszkańcy miasta i gminy Czersk, turyści

Harmonogram realizacji: 2014 r. – 2016 r.

Koszt: 1.000.000 zł

Źródło finansowania: środki własne gminy, środki unijne

4. Budowa punktów oświetleniowych wraz przebudową linii elektrycznej na terenie Wojtala

Opis zadania: instalacja punktów oświetleniowych oraz kompletna przebudowa linii elektrycznej w miejscowości Wojtal

Cel: poprawa bezpieczeństwa użytkowników dróg oraz podniesienie poziomu dostępności energii elektrycznej

Grupa odbiorców: mieszkańcy sołectwa, gminy Czersk oraz turyści

Harmonogram realizacji: 2014 r. – 2015 r.

Koszt: 150.000 zł

Źródło finansowania: środki własne gminy Czersk, budżet powiatu chojnickiego

5. Przebudowa ul. Nadrzecznej na odcinku ok. 700 m

Opis zadania: położenie dywanika asfaltowego

Cel: poprawa bezpieczeństwa użytkowników oraz polepszenie warunków drogowych

Grupa odbiorców: mieszkańcy Wojtala, sołectwa Odry, mieszkańcy miasta i gminy Czersk, turyści

Harmonogram realizacji: 2015 r. – 2017 r.

Koszt: 600.000 zł

Źródło finansowania: środki własne gminy, środki unijne

6. Budowa sieci kanalizacyjnej w Wojtalu lub alternatywnych przydomowych oczyszczalni

Opis zadania: rozbudowa gminnego systemu kanalizacji do wsi Wojtal, rozproszanie na terenie wsi oraz wykonanie odpowiednich przyłączy lub dofinansowanie przydomowych oczyszczalni.

Cel: ograniczenie zanieczyszczenia środowiska przyrodniczego, poprawa jakości życia mieszkańców.

Grupa odbiorców: mieszkańcy wsi Wojtal

Harmonogram realizacji: 2017 r. – 2020 r.

Koszt: 1.000.000 zł

Źródło finansowania: środki unijne, budżet gminy, środki własne mieszkańców

7. Organizacja szkoleń, warsztatów oraz zajęć dla mieszkańców, umożliwienie kształcenia na odległość oraz zagospodarowanie wolnego czasu dla wszystkich grup mieszkańców

Opis zadania: Szkolenia aktywizacyjne i organizacja zajęć tematycznych oraz kół zainteresowań dla wszystkich grup wiekowych.

Cel: aktywizacja społeczno-gospodarcza mieszkańców, podniesienie kwalifikacji zawodowych mieszkańców

Grupa odbiorców: mieszkańcy Wojtala

Harmonogram realizacji: 2012 – 2020

Koszt: 15.000 zł rocznie

Źródło finansowania: środki unijne, środki własne

V. Opis i charakterystyka obszarów o szczególnym znaczeniu dla zaspokojenia potrzeb mieszkańców, sprzyjających nawiązywaniu kontaktów społecznych, ze względu na ich położenie oraz cechy funkcjonalno – przestrzenne.

Na terenie wsi można rozróżnić określone obszary o szczególnym znaczeniu dla miejscowej społeczności. Do takich obszarów zaliczyć można opisaną powyżej dwa krzyże, kapliczkę z terenem przyległym oraz młyn i budynek, w którym funkcjonowała szkoła podstawowa. Również ważnym miejscem jest teren, na którym co roku organizowane jest „Święto Pstrąga”.

Oba krzyże oraz kapliczka znajdują się przy jednej z ważniejszych dróg na terenie wsi i są miejscami odwiedzanymi przez społeczność całego sołectwa podczas wspólnych spotkań oraz modlitw majowych.

Młyn oraz budynek dawnej szkoły mają dla mieszkańców wartość historyczną oraz są jednymi z najstarszych obiektów w Wojtalu. Ważnym miejscem jest również zlokalizowana w sąsiedztwie młyna – przenoska na rzece Wdzie.