



BR.0007.135.2012

**Uchwała nr XIX/135/12  
Rady Miejskiej w Czersku  
z dnia 19 lipca 2012 r.**

**w sprawie zatwierdzenia Planu Odnowy Miejscowości Stare Prusy  
na lata 2012 – 2020**

Na podstawie art. 18 ust. 2 pkt 6, 7 i 15 ustawy z dnia 8 marca 1990 r. o samorządzie gminnym (t. j. – Dz. U. 2001 r. Nr 142, poz. 1591 ze zm.), art. 29 ust. 1 pkt. 1 ustawy z dnia 7 marca 2007 r. o wspieraniu rozwoju obszarów wiejskich z udziałem środków Europejskiego Funduszu Rolnego na rzecz Rozwoju Obszarów Wiejskich (Dz. U. Nr 64, poz. 427 ze zm.), art. 1 pkt. 4 lit. a rozporządzenia Ministra Rolnictwa i Rozwoju Wsi z dnia 1 kwietnia 2010 r. zmieniającego rozporządzenie w sprawie szczegółowych warunków i trybu przyznawania pomocy finansowej w ramach działania „Odnowa i rozwój wsi” objętego Programem Rozwoju Obszarów Wiejskich (Dz. U. z 2010 r. Nr 65, poz. 417 ze zm.), § 8 i 9 Statutu Gminy Czersk.

**Rada Miejska uchwala, co następuje:**

**§ 1.**

Zatwierdza się Plan Odnowy Miejscowości Stare Prusy na lata 2012 – 2020, przyjęty Uchwałą nr 1/12 Zebrania Mieszkańców Miejscowości Stare Prusy z dnia 16 lipca 2012 r., stanowiący załącznik do niniejszej uchwały.

**§ 2.**

Wykonanie uchwały powierza się Burmistrzowi.

**§ 3.**

Uchwała wchodzi w życie z dniem jej ogłoszenia i podlega ogłoszeniu na tablicy ogłoszeń.

**Rada Miejska  
w Czersku  
woj. pomorskie**

Przewodniczący Rady

  
Ireneusz Bojanowski

## **Uzasadnienie**

Jednym z wymogów wniosku o przyznanie dofinansowania w ramach Programu Rozwoju Obszarów Wiejskich na lata 2007-2013, jest zatwierdzenie przez Radę Miejską Planu Odnowy Miejscowości Stare Prusy. Dokument został opracowany przez mieszkańców sołectwa i uchwalony przez Zebranie Mieszkańców.

W związku z powyższym podjęcie niniejszej uchwały uważa się za konieczne i uzasadnione.

Załącznik do Uchwały nr XIX/135/12

Rady Miejskiej w Czarsku

z dnia 19 lipca 2012 r.

## **Plan odnowy miejscowości**

# **Stare Prusy**

## **2012-2020**



## Spis treści

Wstęp.....	3
I. Charakterystyka miejscowości.....	4
1. Położenie, powierzchnia, liczba ludności.....	4
2. Historia.....	6
3. Przestrzenna struktura miejscowości.....	8
II. Inwentaryzacja zasobów służących odnowie miejscowości.....	10
1. Zasoby przyrodnicze.....	10
2. Dziedzictwo kulturowe.....	10
3. Obiekty, tereny, infrastruktura społeczna.....	11
4. Infrastruktura techniczna.....	11
5. Gospodarstwo i rolnictwo.....	12
6. Kapitał społeczny i ludzki.....	12
III. Ocena mocnych i słabych stron miejscowości.....	14
IV. Opis planowanych zadań na lata 2012-2020.....	18
V. Opis i charakterystyka obszarów o szczególnym znaczeniu dla zaspokojenia potrzeb mieszkańców, sprzyjających nawiązywaniu kontaktów społecznych, ze względu na ich położenie oraz cechy funkcjonalno – przestrzenne.....	21

## Wstęp

W niniejszym „Planie odnowy miejscowości Stare Prusy na lata 2012 – 2020” zawarto kompletną i spójną wizję wsi oraz ukierunkowanie jego rozwoju na osiem kolejnych lat. W sposób wyczerpujący „Plan odnowy” ma uszczegółowić oraz zdefiniować zadania, które są niezbędne i wykonalne do zrealizowania na terenie miejscowości, mając na uwadze jego specyfikę i zdiagnozowane potrzeby. Z powyższego wynika, że „Plan odnowy miejscowości Stare Prusy na lata 2012 – 2020” pełni funkcję kluczowego dokumentu dla wsi, stanowiącego jednocześnie jedno z podstawowych narzędzi, które są niezbędne lokalnej społeczności do ubiegania się o bezzwrotne dotacje ze środków UE na rozwój swojej wsi.

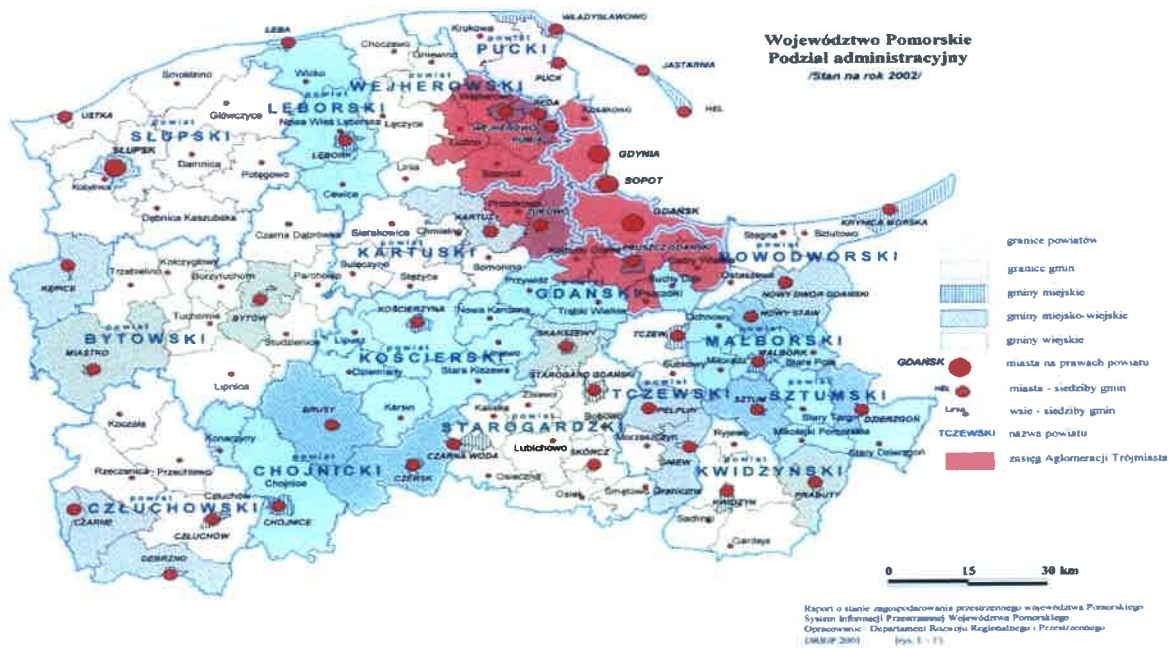
Stworzenie takiego planu było możliwe tylko i wyłącznie dzięki aktywnemu współdziałaniu mieszkańców, którzy najlepiej potrafią określić potrzeby swojej społeczności. Plan jest rezultatem otwartej dyskusji przedstawicieli społeczności Stare Prusy, prowadzonej w formie spotkań, zebrań i warsztatów, podczas których mieszkańcy decydowali o przyszłości i kierunkach rozwoju swojej wsi i najbliższej okolicy. Warto dodać, że prace nad „Planem odnowy miejscowości” mają także niezaprzeczalną funkcję integrującą i aktywizującą lokalną społeczność. Po prześledzeniu przebiegu tych prac można zauważyć, że to właśnie od woli, aktywności i kreatywności samych mieszkańców zależy bezpośrednio rozwój ich wsi oraz poprawa jakości życia. Całość prac nad wykonaniem opracowania nadzorowała Pani Sołtys Sołectwa Łąg Kolonia, przedstawiciele mieszkańców, przy wsparciu pracownika Urzędu Miejskiego w Czersku, którego zadaniem było czuwanie nad zgodnością „Planu” ze strategicznymi celami i dokumentami gminy Czersk. Prace nad niniejszym dokumentem poprzedziła inwentaryzacja zasobów sołectwa, które bezsprzecznie stanowią podstawy do zrealizowania określonej w „Planie” przyszłościowej, docelowej wizji miejscowości. Wykonano także diagnozy barier, zagrożeń, oraz silnych i słabych stron Starych Prus. Biorąc za podstawę te ustalenia określono dokładne działania o charakterze priorytetowym, które są potrzebne, jak i realne do wykonania.

# I. Charakterystyka miejscowości.

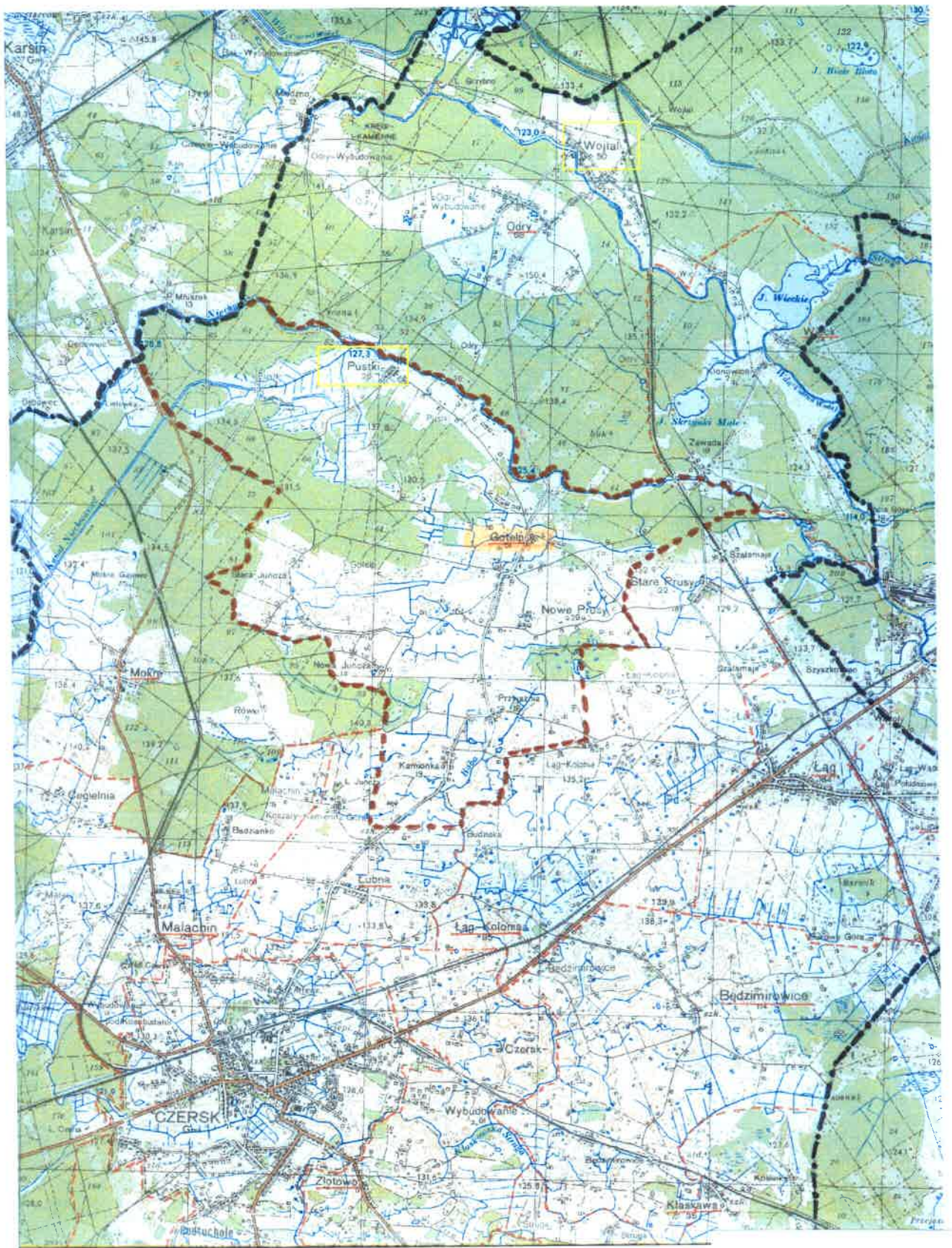
## 1. Położenie, powierzchnia, liczba ludności.

Miejscowość Stare Prusy położona jest na południu Województwa Pomorskiego, w powiecie chojnickim, w gminie Czersk, w sołectwie Łąg Kolonia.

Na dzień 31 grudnia 2011 r. tereny wsi zamieszkiwało łącznie 77 stałych mieszkańców.



Województwo Pomorskie – podział administracyjny



Załącznik do statutu  
sołectwa Gotełp

## 2. Historia

Pierwsze wzmianki o istnieniu wsi Stare Prusy są datowane na rok ok. 1800. Wieś znajdowała się na terenach zaboru pruskiego. W 1865 r. Stare Prusy zostały zinwentaryzowane oraz ujęte na mapach geodezyjnych. W tym okresie zarząd kolonizacyjny ustanowił dzierżawcą majątku rycerskiego (z niem. rittergut). Posiadacze majątku w zamian za pełnienie służby zwolnieni byli z płacenia podatków, z obowiązku zakwaterowania żołnierzy, zabierania chłopów z majątku do wojska, mogli bez ograniczeń uprawiać myślistwo i rybołówstwo na własnym terenie. Przywilej ten został zniesiony przez władze ok. 1929 r. W tym okresie, ówczesny właściciel Otton Horschke wybudował wszystkie zabudowania wchodzące w skład majątku, m. in. dworek, gorzelnię, kuźnię, budynki inwentarskie oraz domy dla pracowników. Pracowało tu 14 rodzin, które mieszkały w wymienionych domach.

Po odzyskaniu niepodległości Skarb Państwa Polskiego wykupił majątek Stare Prusy, a dzierżawca wraz z rodziną wyjechał do Niemiec.

Okręgowy Urząd Ziemi w 1922 roku dokonał parcelacji i przekazał ziemię 13-tu osadnikom i 17-tu rolnikom z pobliskich wiosek. Parcelacja rozpoczęła rzeczywiste zagospodarowanie tym terenów oraz umożliwiła uprawianie ziemi przez przybyłych osadników.

Mieszkańcy dokonywali systematycznych zmian w swojej wsi dzięki pozostawionej przez niemieckiego właściciela cegielni, która umożliwiła wyrób cegieł. Przeprowadzono niezbędne remonty oraz rozbudowywano poszczególne zabudowania. Do obecnej chwili istnieją budynki pierwszego osadnictwa.

We wsi, w tych latach mieszkał inwalida wojenny generał Tublicki, który przybył z okolic Wilna. Zasłużony żołnierz otrzymał dworek od władz Państwa Polskiego dworek oraz 30 ha ziemi. Niestety po dwóch latach zmarł i został pochowany przez Wojsko Polskie w Starogardzie Gdańskim.

W 1928 r. przeprowadzono nowe pomiary geodezyjne terenów wsi. Przystąpiono do budowy kolei Gdynia – Śląsk, której tory przebiegały w pobliżu wsi. Dzięki temu mieszkańcy wsi mieli pracę oraz zyskali dworzec kolejowy.

W 1936 roku miał miejsce poważny pożar spowodowany uderzeniem pioruna, w wyniku którego spłonęła część budynków inwentarskich.

Po wybuchu II wojny światowej we wsi zaczęło się życie pod okupacją, co wiązało z nakazem używania języka niemieckiego. Codziennie jeden z mieszkańców wsi miał

obowiązek dostarczać do Czerska określoną ilość mleka oraz zboża.

Nowym zarządcą w Starych Prusach w czasie wojny był Niemiec o nazwisku Bratza.

Wyzwolenie wsi nastąpiło około 20-21 lutego 1945 roku. Krótco po odzyskaniu wolności do wsi wracają jej mieszkańcy, przybywają nowi oraz zaczyna się proces jej odbudowy.

Po 1976 r. w Starych Prusach funkcjonowała filia Biblioteki Publicznej Miasta i Gminy Czersk.

Rok 1957 zapoczątkowuje nowy okres w dziejach Starych Prus. W tym roku następuje elektryfikacja wsi, dzięki czemu można zastosować nowe rozwiązania oraz maszyny do prac w gospodarstwie.

W 1961 r. swoją prężną działalność jednostka Ochotniczej Straży Pożarnej pod komendą Franciszka Makuranta.

W centrum wsi na tzw. gruntach wiejskich, które zostały ustanowione w wyniku parcelacji, powstaje park oraz koło taneczne, w którym odbywały się tradycyjne zabawy wiejskie. W miejscowym wiejskim stawie dokonuje się zarybiania, co pozwalało na coroczne pozyskanie ryb dla mieszkańców na święta Bożonarodzeniowe i Wielkanocne.

Młodzież miejscowa na placu koło remizy rozgrywała mecze siatkówki, ćwiczyła wraz ze strażakami sprawność fizyczną pod nadzorem komendanta.



*Mieszkańcy Starych Prus podczas gimnastyki*



*Majówka w Starych Prusach*

Z biegiem lat powstają nowe zabudowania oraz zwiększa się liczba mieszkańców.

W 1992 r. zostają oddany do użytku gminny wodociąg, który rozwiązuje ciągle problemy z brakiem wody.

### **3. Przestrzenna struktura miejscowości**

Układ przestrzenny wsi można określić jako zwarty, zlokalizowany wzdłuż głównych dróg wsi. Tereny wsi stanowi ok. 30 gospodarstw rolniczych z zabudowaniami. Mimo takiego umiejscowienia zabudowań trudno określić centrum Starych Prus, ponieważ brakuje tu typowego dla małych miejscowości sklepu spożywczego czy też większego placu lub parkingu. Na przestrzeni lat funkcjonowania wsi nie powstała tu świetlica wiejska, nie ma również szkoły, której budynek mógłby służyć mieszkańcom jako sala spotkań. Taki stan rzeczy spowodowany jest zapewne bliską odległością do wsi sołeckiej Łąg Kolonia, w której znajduje się świetlica w dawnym budynku szkoły podstawowej.

Dostęp do urzędu gminy, banków czy sklepów tutaj społeczność ma w pobliskim Czersku.

Stare Prusy należą terytorialnie do parafii p.w. Narodzenia Najświętszej Maryi Panny w Łęgu.



*Zjazd z drogi powiatowej w kierunku Starych Prus*



*Wjazd do Starych Prus od strony Nowych Prus*

## **II. Inwentaryzacja zasobów służących odnowie wsi**

### **1. Zasoby przyrodnicze**

Pod względem administracji leśnej wieś Stare Prusy znajduje się na terenie administrowanym przez Nadleśnictwa Czersk.

Według regionalizacji przyrodniczo-leśnej (Trampler T. i inni, 1990) lasy Nadleśnictw Czersk wchodzi w skład Krainy III Wielkopolsko-Pomorskiej, dzielnicy Borów Tucholskich, w mezoregionie Borów Tucholskich. Teren wsi stanowią przeważnie grunty bezleśne, nizinne i pagórkowate. Przez tereny wsi przepływa rzeka Niechwaszcz, jest tu także ok. 20 stawów prywatnych. Ziemie uprawiane przez okolicznych rolników posiadają klasy od III do nawet VI. Do żyjących tu gatunków zwierząt można zaliczyć m. in. żurawie, lisy, borsuki oraz ptaki chronione objęte programem ochrony NATURA 2000.

### **2. Dziedzictwo kulturowe**

Najcenniejszym i niestety jedynym obiektem dziedzictwa kulturowego wsi Stare Prusy jest kapliczka stojąca przy skrzyżowaniu głównych dróg. Pierwsza kapliczka została zbudowana przed II wojną światową, ok. roku 1935. Została sfinansowana przez mieszkańców, a zbudował ją Franciszek Gwizdała, za co otrzymał zapłatę w wysokości 2 centarów żyta. Obok kapliczki istniała studnia wiejska, której obecność podnosiła znacznie istotność tego miejsca na mapie Starych Prus. W okresie wojennym uległa niemal całkowitemu zniszczeniu przez Niemców, po którym przetrwały tylko fundamenty kapliczki. Po zakończeniu wojny, prawdopodobnie w 1946 r. została odbudowana przez Jana Kropidłowskiego, który był z zawodu murarzem. Również i tym razem wszyscy mieszkańcy sfinansowali prace mające na celu przywrócenie świetności tego ważnego obiektu dla całej społeczności. Niezbędne cegły zostały zakupione od Bernadety Babińskiej. W 1981 r. kapliczka została odnowiona przez Gerarda Ackermana oraz Franciszka Cherka.



*Kapliczka w Starych Prusach*

### **3. Obiekty, tereny i infrastruktura społeczna**

Miejscowość Stare Prusy nie posiada obiektów typu plac zabaw lub boisko. Znajduje się tu remiza OSP, której obiekt stanowi garaż dla wozu bojowego. Budynek nie może być wykorzystany jako miejsce spotkań dla mieszkańców z powodu niedostatecznej powierzchni. Z tego powodu niezbędna jest jego rozbudowa o dodatkowe pomieszczenia.

W pobliżu remizy znajduje się niewykorzystany teren, który z całą pewnością można pożytecznie zagospodarować. Mógłby tu powstać plac zabaw, jak i parking samochodowy oraz namiastka boiska do gry w koszykówkę.

Jak wyżej wspomniano, mieszkańcy z konieczności spotykają się w świetlicy wiejskiej w Łęgu Kolonia.

Pomimo faktu, iż Stare Prusy są wsią ubogą pod względem infrastruktury społecznej, uznać należy, że panuje tu ład i porządek.

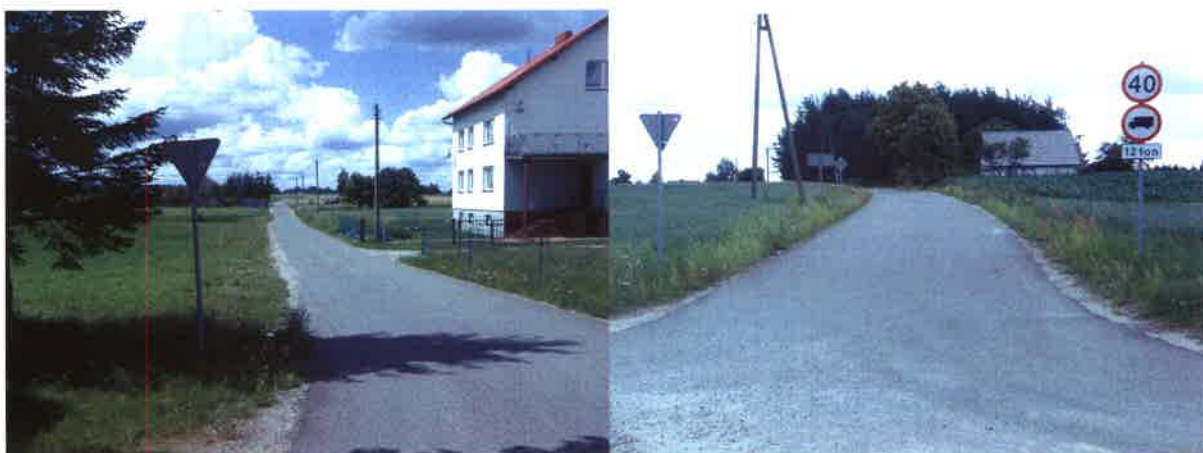
### **4. Infrastruktura techniczna**

Na terenie wsi od 1994 r. funkcjonuje gminna sieć wodociągowa, brakuje jednak sieci kanalizacyjnej, co wpływa na obniżenie jakości życia mieszkańców. Mieszkańcy w obrębie

swoich zabudowań posiadają przydomowe studnie oraz bezodpływowe zbiorniki na nieczystości płynne, czyli tzw. szamba.

W 2004 r. przebudowana została droga powiatowa z Łęga do Zawadę nr 2215 G, natomiast w 2010 r. dzięki dofinansowaniu z Narodowego Programu Przebudowy Dróg Lokalnych 2008-2011 przebudowano drogę gminą Nowe Prusy – Stare Prusy o nr 224021 G. Dzięki tym inwestycjom większość mieszkańców ma dogodny dojazd do swoich zabudowań.

W pobliżu Starych Prus przebiega linia kolejowa relacji Laskowice Pomorskie – Gdynia.



*Droga gminna Nowe Prusy – Stare Prusy*

## **5. Gospodarka i rolnictwo**

We wsi Stare Prusy działalność gospodarczą prowadzi 1 zarejestrowana osoba fizyczna.

Na terenie miejscowości znajduje się 13 gospodarstw rolnych. Suma gruntów ornych wynosi 104,86 ha, użytków zielonych 24,73 ha.

## **6. Kapitał społeczny i ludzki**

We wsi Stare Prusy nie ma Koła Gospodyń Wiejskich lub innej organizacji społecznej. Większość inicjatyw rozwojowych inicjuje Sołtys sołectwa Łąg Kolnia, Rada Sołecka oraz liczne grono mieszkańców wsi. Wśród miejscowej społeczności jest ok. 30 dzieci, które uczęszczają m. in. do szkoły podstawowej w Łęgu.

Niezwykle istotnym jest to, że w Starych Prusach działa jednostka OSP, która prężnie funkcjonuje nieprzerwanie od lipca 1960 r.

Na dzień 01.01.2012 r. stan jednostki liczy 22 członków czynnych, 2 honorowych, oraz 9 członków młodzieżowej drużyny pożarniczej, która istnieje od 3 lat. Obecnie obowiązki prezesa OSP pełni Grzegorz Narloch, a naczelnikiem od 2 lat jest Zbigniew Gołota.



## STARE PRUSY

31.XII.1962 członkowska legitymacja strażacka, druha Damazego Akermana z Ochotniczej Straży Pożarnej w Starych Prusach. Źródło nieznane. Z oryginału opracował Witold Jankowski - Burczyk.



Garaż OSP w Starych Prusach

### III. Ocena mocnych i słabych stron miejscowości Stare Prusy.

	<b>Mocne strony</b>	<b>Słabe strony</b>
<b>SFERA EKONOMICZNA</b>	<ol style="list-style-type: none"><li>1. Atrakcyjne położenie komunikacyjne, blisko linii kolejowej Laskowice Pomorskie – Gdynia oraz drogi krajowej nr 22.</li><li>2. Dobre warunki dla osób prowadzących działalność gospodarczą opartej na agroturystyce, rolnictwie ekologicznym, przetwórstwie płodów rolnych.</li><li>3. Bliskość miast takich jak Czersk, Chojnice, Starogard Gdański.</li><li>4. Rolnictwo ze znikomą ingerencją nowych technologii i użyciem środków chemicznych.</li><li>5. Duża świadomość społeczna dotycząca współczesnych zagrożeń ekologicznych.</li><li>6. Atrakcyjne położenie turystyczne i wiążące się z nim czyste powietrze, brak przemysłu.</li></ol>	<ol style="list-style-type: none"><li>1. Brak sieci kanalizacyjnej.</li><li>2. Brak wykorzystania możliwości jakie niesie za sobą prowadzenie działalności agroturystycznej</li><li>3. Brak wyraźnego centrum</li><li>4. Brak infrastruktury sportowo – rekreacyjnej.</li><li>5. Spadek dochodów mieszkańców, którzy tracą nadzieję na lepsze jutro.</li><li>6. Brak środków finansowych na kształcenie.</li></ol>

<b>SFERA SPOLECZNA</b>	<ol style="list-style-type: none"> <li>1. Społeczność cechująca się solidarnością oraz gospodarnością.</li> <li>2. Duża ilość dzieci wśród miejscowej społeczności.</li> <li>3. Wzrost świadomości potrzeb zmian, otwarcie na nowe możliwości płynące z obecność Polski w UE.</li> </ol>	<ol style="list-style-type: none"> <li>1. Brak zaplecza rekreacyjno-sportowego dla dzieci i młodzieży (brak placu zabaw i boiska)</li> <li>2. Brak formalnych i nieformalnych organizacji społecznych takich jak Koło Gospodyń Wiejskich.</li> <li>3. Brak świetlicy wiejskiej, co skutkuje brakiem możliwości powstania grupy przedszkolnej, formalnych i nieformalnych organizacji społecznych.</li> </ol>
------------------------	--	--

<b>SFERA EKONOMICZNA</b>	<b>Szanse</b>	<b>Zagrożenia</b>
	<p>1.Popyt na agroturystykę i czynny wypoczynek na łonie przyrody.</p> <p>2.Zapotrzebowanie na rolnictwo i produkty ekologiczne, w tym na naturalne dary runa leśnego z czystych i nieskażonych terenów.</p> <p>3.Promocja przedsiębiorczości, pomoc w rozpoczęciu własnej działalności gospodarczej oraz pomoc w rozwoju małym i średnim przedsiębiorstwom.</p> <p>4.Możliwość pozyskiwania środków z zewnętrznych źródeł finansowania.</p>	<p>1.Utrudnienia w sprawnym pozyskiwaniu środków unijnych na potrzeby mieszkańców takie jak: skomplikowane procedury, ograniczone możliwości wnoszenia wkładu własnego.</p> <p>2.Obniżenie wartości sektora rolnego w gospodarce, co wpływa znacząco na regres standardu życia miejscowych rolników.</p> <p>3.Słaba kondycja gospodarcza regionu (zastój gospodarczy, dekoniunktura na lokalnym rynku usług, niekorzystne relacje cenowe, zbyt restrykcyjne przepisy hamujące inicjatywy gospodarcze).</p>

<b>SFERA SPOŁECZNA</b>	<ol style="list-style-type: none"> <li>1. Wzrost aktywności lokalnej społeczności, która pozwoli na zagospodarowanie wsi odpowiadające konkretnym potrzebom i oczekiwaniom mieszkańców.</li> <li>2. Tendencja na powrót do korzeni i kultywowanie tradycji. Powstanie emocjonalnej więzi z własną wsią może dać w przyszłości wzrost poczucia odpowiedzialności za swoją „małą ojczyznę”.</li> <li>3. Wzrost poczucia odpowiedzialności za środowisko lokalne i jego otoczenie.</li> </ol>	<ol style="list-style-type: none"> <li>1. Migracja młodych ludzi do miast, min. do Czerska, który zaspokaja potrzeby kulturalne i rekreacyjne młodzieży, w postaci licznych zajęć w Ośrodku Kultury, szkołach, świetlicach i bibliotekach. W wyniku tego młodzież przenosi swoją aktywność na działania prowadzone na terenie miasta. Skutkuje to osłabieniem więzi z rodzinną wsią.</li> <li>2. Bierność oraz stagnacja lokalnej społeczności objawiające się zaniechaniem działań i podejmowaniem odpowiedzialności za sprawy lokalnej społeczności.</li> <li>3. Zanik kultywowania tradycji.</li> <li>4. Brak środków finansowych na rozwój.</li> </ol>
------------------------	--	--

#### **IV. Opis planowanych zadań na lata 2012 – 2020**

##### **1. Budowa placu zabaw w Starych Prusach.**

**Opis zadania:** budowa urządzeń, takich jak huśtawki, zjeżdżalnie, piaskownice, kosz na śmieci, stojak na rowery oraz tablica z regulaminem.

**Cel:** możliwość aktywnego spędzenia czasu przez najmłodszych mieszkańców wsi Stare Prusy oraz sołectwa Łąg Kolonia.

**Grupa odbiorców:** dzieci wsi Stare Prusy oraz sołectwa Łąg Kolonia, turyści.

**Harmonogram realizacji:** 2012 r. – 2013 r.

**Koszt:** 50.000 zł

**Źródła finansowania:** środki unijne, budżet gminy Czersk

##### **2. Budowa odprowadzenia wód opadowych z drogi powiatowej w kierunku Zawady, od krzyżówki do posesji nr 11**

**Opis zadania:** ułożenie wzdłuż drogi powiatowej betonowych korytek, które będą odprowadzać wodę do istniejącej studzienki

**Cel:** uregulowanie stosunku wód opadowych oraz powstrzymanie zalewania prywatnych posesji przez wody opadowe.

**Grupa odbiorców:** mieszkańcy wsi Stare Prusy oraz sołectwa Łąg Kolonia, turyści.

**Harmonogram realizacji:** 2012 r. – 2013 r.

**Koszt:** 25.000 zł

**Źródła finansowania:** środki unijne, budżet gminy Czersk

##### **3. Remont chodnika od skrzyżowania dróg w kierunku Zawady na odcinku 300 m.**

**Opis zadania:** demontaż istniejącego zużytego chodnika oraz położenie nowego chodnika z kostki betonowej

**Cel:** poprawa estetyki jednej z głównych dróg we wsi Stare Prusy

**Grupa odbiorców:** mieszkańcy Starych Prus oraz sołectwa Łąg Kolonia, turyści.

**Harmonogram realizacji:** 2013 r. – 2014 r.

**Koszt:** 50.000 zł

**Źródła finansowania:** budżet gminy Czersk

#### **4. Rozbudowa remizy OSP w Starych Prusach**

**Opis zadania:** rozbudowa obiektu OSP o dodatkowe pomieszczenie sali spotkań wraz z pomieszczeniami sanitarnymi oraz wyposażeniem.

**Cel:** umożliwienie rozwoju społecznego i ogólnej integracji miejscowej społeczności

**Grupa odbiorców:** mieszkańcy wsi Stare Prusy

**Harmonogram realizacji:** 2013 r. – 2017r.

**Koszt:** 250.000 zł

**Źródło finansowania:** środki własne gminy Czersk oraz środki unijne.

#### **5. Utwardzenie terenu przy remizie OSP na cele parkingowe oraz plac do gier zespołowych**

**Opis zadania:** położenie nawierzchni parkingu z kostki betonowej oraz małego placu do gry

**Cel:** stworzenie miejsc parkingowych na terenie wsi oraz poprawa aktywności sportowej miejscowej społeczności.

**Grupa odbiorców:** mieszkańcy wsi Stare Prusy

**Harmonogram realizacji:** 2013 r. – 2015r.

**Koszt:** 50.000 zł

**Źródło finansowania:** środki własne gminy Czersk oraz środki unijne.

#### **6. Budowa ścieżki pieszo-rowerowej i utwardzenie pobocza drogi powiatowej Łąg – Stare Prusy**

**Opis zadania:** położenie ścieżki o nawierzchni z kostki betonowej oraz utwardzenie pobocza tłuczniem.

**Cel:** poprawa bezpieczeństwa pieszych oraz rowerzystów, wzrost atrakcyjności turystycznej terenów wzdłuż powstałej ścieżki.

**Grupa odbiorców:** mieszkańcy sołectwa Łąg Kolonia

**Harmonogram realizacji:** 2014 – 2015

**Koszt:** 250.000 zł

**Źródło finansowania:** środki powiatu, środki własne gminy, środki unijne

#### **7. Remont kapliczki przydrożnej zlokalizowanej na terenie wsi Stare Prusy**

**Opis zadania:** odnowienie, wymiana uszkodzonych elementów oraz wykonanie nowych zdobień.

**Cel:** wkład w zachowanie dziedzictwa kulturowego i regionalnej tradycji.

**Grupa odbiorców:** mieszkańcy wsi Stare Prusy, turyści

**Harmonogram realizacji:** 2015 r. – 2016 r.

**Koszt:** 15.000 zł

**Źródło finansowania:** środki parafialne oraz darczyńców prywatnych, budżet gminy Czersk

#### **8. Budowa kanalizacji na terenie wsi Stare Prusy.**

**Opis zadania:** rozbudowa gminnego systemu kanalizacji do wsi Stare Prusy, rozproszanie na terenie wsi oraz wykonanie odpowiednich przyłączy.

**Cel:** ograniczenie zanieczyszczenia środowiska przyrodniczego, poprawa jakości życia mieszkańców.

**Grupa odbiorców:** mieszkańcy wsi Stare Prusy

**Harmonogram realizacji:** 2017 r. – 2020 r.

**Koszt:** 1.000.000 zł

**Źródło finansowania:** fundusze unijne, budżet gminy, środki własne mieszkańców

## **V. Opis i charakterystyka obszarów o szczególnym znaczeniu dla zaspokojenia potrzeb mieszkańców, sprzyjających nawiązywaniu kontaktów społecznych, ze względu na ich położenie oraz cechy funkcjonalno – przestrzenne.**

Na terenie wsi Stare Prusy można rozróżnić jeden obszar o szczególnym znaczeniu dla miejscowej społeczności. Takim obszarem jest kapliczka z terenem do niej przyległym.

Można uznać, że kolejne obszary o szczególnym znaczeniu powstaną dzięki realizacji zdań ujętych w niniejszym dokumencie. Na chwilę obecną nie ma zbyt wielu miejsc, które sprzyjają wzajemnej integracji i kultywowaniu swoich tradycji. Po powstaniu takich obiektów jak plac zabaw czy nowa sala spotkań dobudowana do istniejącej remizy, mieszkańcy Starych Prus będą mogli spotykać się i organizować wspólne inicjatywy społeczne. Powstanie Planu Odnowy jest pierwszym etapem, który jest niezbędny do realizacji planów i marzeń miejscowej społeczności. W najbliższym czasie realne jest powstanie placu zabaw, dzięki któremu dzieci będą mogły spędzać czas w sposób aktywny i pożyteczny.