



BR.0007.134.2012

**Uchwała nr XIX/134/12
Rady Miejskiej w Czersku
z dnia 19 lipca 2012 r.**

**w sprawie zatwierdzenia Planu Odnowy Miejscowości Pustki
na lata 2012 – 2020**

Na podstawie art. 18 ust. 2 pkt 6, 7 i 15 ustawy z dnia 8 marca 1990 r. o samorządzie gminnym (t. j. – Dz. U. 2001 r. Nr 142, poz. 1591 ze zm.), art. 29 ust. 1 pkt. 1 ustawy z dnia 7 marca 2007 r. o wspieraniu rozwoju obszarów wiejskich z udziałem środków Europejskiego Funduszu Rolnego na rzecz Rozwoju Obszarów Wiejskich (Dz. U. Nr 64, poz. 427 ze zm.), art. 1 pkt. 4 lit. a rozporządzenia Ministra Rolnictwa i Rozwoju Wsi z dnia 1 kwietnia 2010 r. zmieniającego rozporządzenie w sprawie szczegółowych warunków i trybu przyznawania pomocy finansowej w ramach działania „Odnowa i rozwój wsi” objętego Programem Rozwoju Obszarów Wiejskich (Dz. U. z 2010 r. Nr 65, poz. 417 ze zm.), § 8 i 9 Statutu Gminy Czersk.

Rada Miejska uchwala, co następuje:

§ 1.

Zatwierdza się Plan Odnowy Miejscowości Pustki na lata 2012 – 2020, przyjęty Uchwałą nr 1/12 Zebrania Mieszkańców Miejscowości Pustki z dnia 16 lipca 2012 r., stanowiący załącznik do niniejszej uchwały.

§ 2.

Wykonanie uchwały powierza się Burmistrzowi.

§ 3.

Uchwała wchodzi w życie z dniem pojęcia i podlega ogłoszeniu na tablicy ogłoszeń.

**Rada Miejska
w Czersku
woj. pomorskie**

Przewodniczący Rady


Ireneusz Bojanowski

Uzasadnienie

Jednym z wymogów wniosku o przyznanie dofinansowania w ramach Programu Rozwoju Obszarów Wiejskich na lata 2007-2013, jest zatwierdzenie przez Radę Miejską Planu Odnowy Miejscowości Pustki. Dokument został opracowany przez mieszkańców sołectwa i uchwalony przez Zebranie Mieszkańców.

W związku z powyższym podjęcie niniejszej uchwały uważa się za konieczne i uzasadnione.

Załącznik do Uchwały nr XIX/134/12

Rady Miejskiej w Czersku

z dnia 19 lipca 2012 r.

Plan odnowy miejscowości

Pustki

2012-2020



Spis treści

Wstęp.....	3
I. Charakterystyka miejscowości.....	4
1. Położenie, powierzchnia, liczba ludności.....	4
2. Historia.....	6
3. Przestrzenna struktura miejscowości.....	6
II. Inwentaryzacja zasobów służących odnowie miejscowości.....	7
1. Zasoby przyrodnicze.....	7
2. Dziedzictwo kulturowe.....	7
3. Obiekty, tereny infrastruktury społeczna.....	8
4. Infrastruktura techniczna.....	9
5. Gospodarstwo i rolnictwo.....	9
6. Kapitał społeczny i ludzki.....	10
III. Ocena mocnych i słabych stron miejscowości.....	11
IV. Opis planowanych zadań na lata 2012-2020.....	16
V. Opis i charakterystyka obszarów o szczególnym znaczeniu dla zaspokojenia potrzeb mieszkańców, sprzyjających nawiązywaniu kontaktów społecznych, ze względu na ich położenie oraz cechy funkcjonalno – przestrzenne.....	15

Wstęp

W niniejszym „Planie odnowy miejscowości Pustki na lata 2012 – 2020” zawarto kompletną i spójną wizję miejscowości oraz ukierunkowanie jego rozwoju na osiem kolejnych lat. W sposób wyczerpujący „Plan odnowy” ma uszczegółowić oraz zdefiniować zadania, które są niezbędne i wykonalne do zrealizowania na wsi, mając na uwadze jej specyfikę i zdiagnozowane potrzeby. Z powyższego wynika, że „Plan odnowy miejscowości Pustki na lata 2012 – 2020” pełni funkcję kluczowego dokumentu dla tej miejscowości, stanowiącego jednocześnie jedno z podstawowych narzędzi, które są niezbędne lokalnej społeczności do ubiegania się o bezzwrotne dotacje ze środków UE na rozwój swojej wsi.

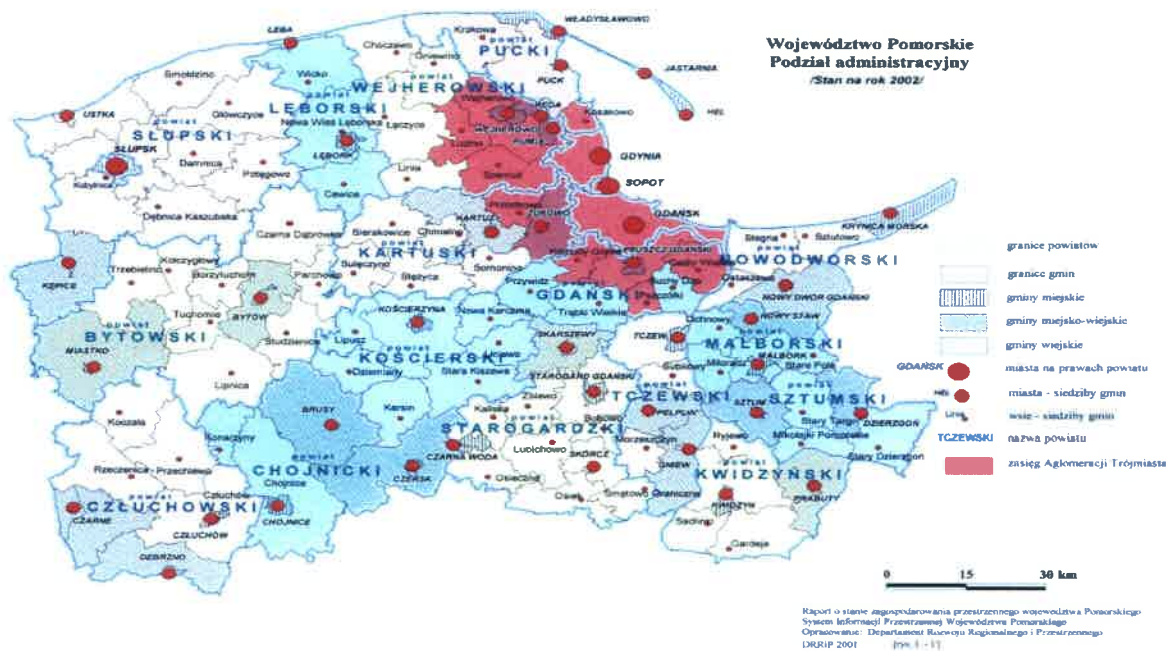
Stworzenie takiego planu było możliwe tylko i wyłącznie dzięki aktywnemu współdziałaniu mieszkańców, którzy najlepiej potrafią określić potrzeby swojej społeczności. Plan jest rezultatem otwartej dyskusji przedstawicieli społeczności Pustek, prowadzonej w formie spotkań, zebrań i warsztatów, podczas których mieszkańcy sołectwa decydowali o przyszłości i kierunkach rozwoju swojej wsi i najbliższej okolicy. Warto dodać, że prace nad „Planem odnowy miejscowości” mają także niezaprzeczalną funkcję integrującą i aktywizującą lokalną społeczność. Po prześledzeniu przebiegu tych prac można zauważyć, że to właśnie od woli, aktywności i kreatywności samych mieszkańców zależy bezpośrednio rozwój ich „małej ojczyzny” oraz poprawa jakości życia. Całość prac nad wykonaniem opracowania nadzorował Sołtys Gotelpia, przedstawiciele mieszkańców, przy wsparciu pracownika Urzędu Miejskiego w Czersku, którego zadaniem było czuwanie nad zgodnością „Planu” ze strategicznymi celami i dokumentami gminy Czersk. Prace nad niniejszym dokumentem poprzedziła inwentaryzacja zasobów Pustek, które bezsprzecznie stanowią podstawy do zrealizowania określonej w „Planie” przyszłościowej, docelowej wizji tej wsi. Wykonano także diagnozy barier, zagrożeń, oraz silnych i słabych stron miejscowości. Biorąc za podstawę te ustalenia określono dokładne działania o charakterze priorytetowym, które są potrzebne, jak i realne do wykonania.

I. Charakterystyka miejscowości.

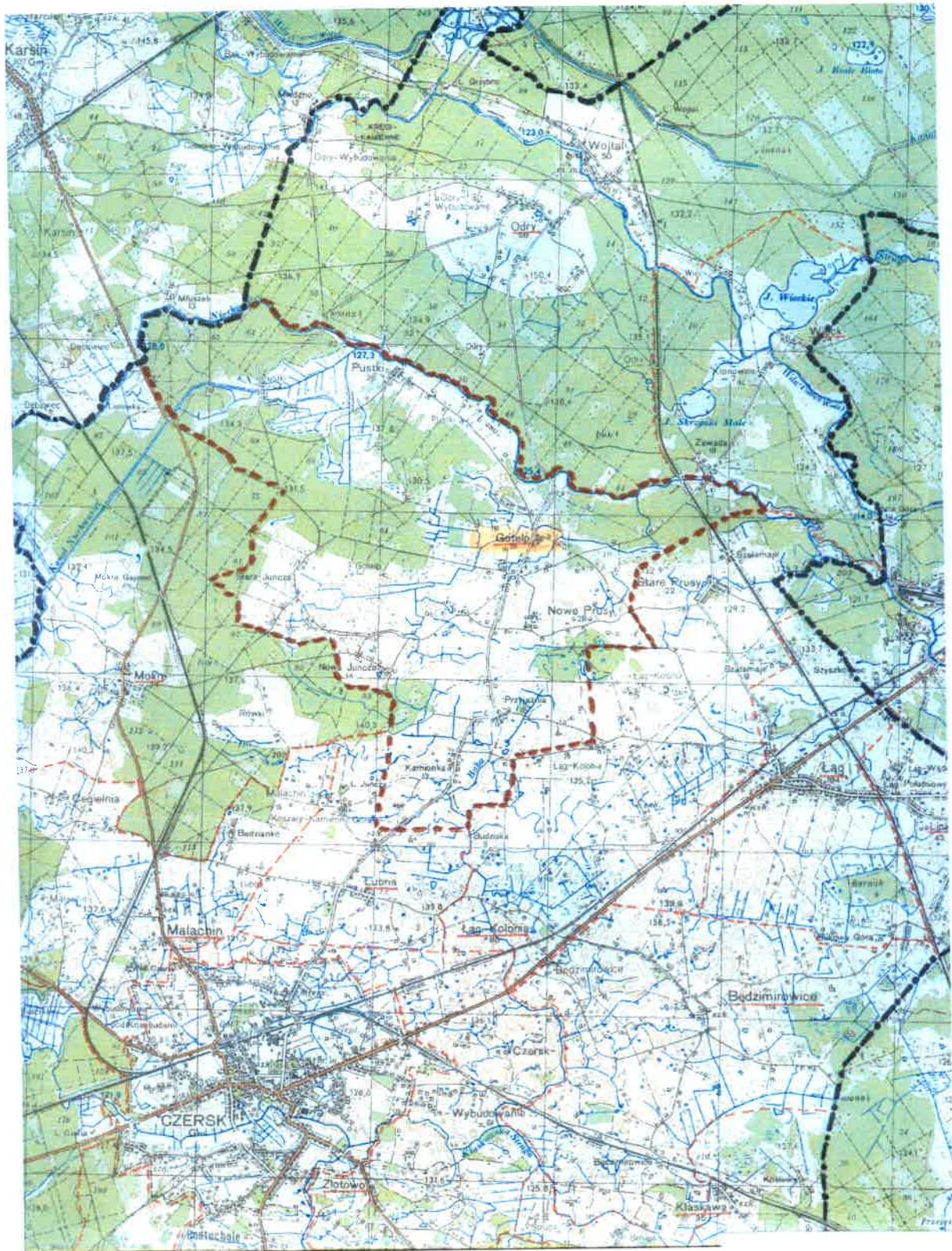
1. Położenie, liczba ludności.

Wieś Pustki położona jest na południu Województwa Pomorskiego, w powiecie chojnickim, w centralnej części Gminy Czersk, w sołectwie Gotelp.

Na dzień 31 grudnia 2011 r. wieś zamieszkiwało łącznie 132 stałych mieszkańców.



Województwo Pomorskie – podział administracyjny



Załącznik do statutu
sołectwa Gótelp

2. Historia

Nazwa wsi Pustki powstała od słowa „pustkowiec”, czyli od określenia terenów niezamieszkałych lub też słabo zaludnionych. Historia Pustek nie została wcześniej spisana toteż trudno cokolwiek na ten temat napisać.

W latach 1908 – 1927 Pustki należały do obwodu, na terenie którego działał cech krawiecko – szewski.

3. Przestrzenna struktura miejscowości

Układ przestrzenny wsi można określić jako zwarty, zlokalizowany wzdłuż głównej drogi wsi. Centrum Pustek ulokowane jest wokół skrzyżowania drogi powiatowej z drogą gminną. Na przestrzeni lat istnienia wsi nie powstała tu świetlica wiejska czy też obiekt mogący pełnić funkcję sali spotkań. Stało się tak z powodu bliskości Pustek do wsi sołeckiej Gotelp, w której znajduje się świetlica wiejska oraz szkoła podstawowa.

Dostęp do urzędu, banków czy sklepów tutejsza społeczność może uzyskać w pobliskim Czersku.

Charakterystyczną cechą tej wsi jest to, że nigdy nie zbudowano tu kościoła ani kaplicy. Przyczynami są zapewne wielkość wsi, niewielka ilość mieszkańców oraz bliskość Odrów. Z tego powodu Pustki od wielu lat należą do parafii p.w. Wniebowzięcia Najświętszej Marii Panny w Odrach.



Zjazd z drogi powiatowej Czersk – Odry w kierunku Pustek

II. Inwentaryzacja zasobów służących odnowie wsi

1. Zasoby przyrodnicze

Pod względem administracji leśnej wieś Pustki znajduje się na terenie administrowanym przez Nadleśnictwo Czersk, w leśnictwie Odry.

Według regionalizacji przyrodniczo-leśnej (Trampler T. i inni, 1990) lasy Nadleśnictw Czersk oraz Woziwoda wchodzi w skład Krainy III Wielkopolsko-Pomorskiej, dzielnicy Borów Tucholskich, w mezoregionie Borów Tucholskich. Tereny wsi stanowią pola uprawne oraz grunty zalesione. Przez tereny wsi przepływają rzeka Niechwaszcz, trudny i wymagający szlak kajakow. Na terenie wsi oraz przyległym występują takie gatunki zwierząt jak sarny, dziki, bobry oraz ptaki chronione objęte programem ochrony NATURA 2000.

2. Dziedzictwo kulturowe

Najcenniejszym i jednocześnie jedynym obiektem dziedzictwa kulturowego wsi Pustki jest krzyż stojący przy głównej drodze wsi, wśród zabudowań. Istniejący obecnie krzyż jest trzecim istniejącym we wsi Pustki. Pierwszy krzyż został zbudowany przed II wojną światową. Tak jak większość kapliczek oraz krzyży zlokalizowanych w tamtym okresie na terenie gminy Czersk, krzyż z Pustek został zniszczony przez Niemców. Po wojnie krzyż odbudowali mieszkańcy z własnych środków finansowych. Obecny krzyż postawiono w 1993 r.



Krzyż przydrożny w Pustkach

3. Obiekty, tereny i infrastruktura społeczna

We wsi Pustki znajdują się ok. 30 zabudowań mieszkańców oraz krzyż przydrożny. Zobaczyć można tu również domy mieszkalne, które liczą sobie ponad 100 lat, szczególnie zlokalizowane pod adresem Pustki 13 oraz 14. Na terenie wsi brakuje placu zabaw oraz boiska dla młodzieży i najmłodszych.



Wiekowe domy w Pustkach

Jadąc drogą gminną w kierunku Odrów turysta może zobaczyć przepływającą tu rzekę Niechwaszcz oraz przejechać po drewnianym moście powstałym w 1995 r.



Most na rzece Niechwaszcz

Spółeczność Pustek korzysta z reguły z obiektów użyteczności publicznej, takich jak świetlica wiejska oraz szkoła podstawowa, które znajdują się w Gotelpiu. Można uznać, że w przyszłości stan ten nie ulegnie zmianie.

4. Infrastruktura techniczna

Na terenie wsi funkcjonuje gminna sieć wodociągowa, brakuje jednak sieci kanalizacyjnej. Mieszkańcy w obrębie swoich zabudowań posiadają przydomowe studnie oraz bezodpływowe zbiorniki na nieczystości płynne, czyli tzw. szamba. Główna droga, która przebiega przez całą wieś ma nawierzchnię gruntową, w związku z czym wymaga ciągłych nakładów inwestycyjnych dotyczących jej wyrównywania i utwardzania. Brak nawierzchni asfaltowej na tej drodze skutkuje systematycznymi utrudnieniami dla mieszkańców. Odpady stałe od mieszkańców odbierane są przez Zakład Usług Komunalnych Sp. z o.o. w Czersk.



Droga powiatowa w Pustkach

5. Gospodarka i rolnictwo

We wsi Pustki działalność gospodarczą prowadzi 6 zarejestrowanych osób fizycznych.

Na terenie Pustek znajduje się 28 gospodarstw rolnych. Suma gruntów ornych w sołectwie wynosi ponad 84 ha, użytków zielonych ponad 27 ha.

6. Kapitał społeczny i ludzki

Wieś Pustki jest jednym z wielu przykładów miejscowości, w której nie działa KGW. W Pustkach obecnie mieszka ok. 40 dzieci. Większość inicjatyw rozwojowych inicjuje Sołtys Gotelpia, Rada Sołecka oraz liczne grono mieszkańców wsi.

III. Ocena mocnych i słabych stron miejscowości.

	Mocne strony	Słabe strony
SFERA EKONOMICZNA	<ol style="list-style-type: none">1. Atrakcyjne położenie w spokojnej okolicy, z dala od ruchliwych dróg.2. Dobre warunki dla osób prowadzących działalność gospodarczą, szczególnie opartej na agroturystyce, rolnictwie ekologicznym, przetwórstwie płodów rolnych oraz zbieractwie runa leśnego.3. Bliskość miasta Czersk.4. Rolnictwo ze znikomą ingerencją nowych technologii i użyciem środków chemicznych.5. Duża świadomość społeczna dotycząca współczesnych zagrożeń ekologicznych.6. Atrakcyjne położenie turystyczne (rzeka Niechwaszcz) i wiążące się z nim czyste powietrze, brak przemysłu.	<ol style="list-style-type: none">1. Brak kanalizacji.2. Brak bazy turystycznej (brak miejsc noclegowych)3. Brak sali zebrań mieszkańców.4. Brak infrastruktury sportowo-rekreacyjnej.5. Spadek dochodów mieszkańców, tracą oni nadzieję na lepsze jutro.6. Brak środków finansowych na kształcenie.

SFERA SPOŁECZNA	<ol style="list-style-type: none"> 1. Społeczność cechująca się solidarnością oraz gospodarnością. 2. Lokalna społeczność o dużym udziale rodzin wielodzietnych i wielopokoleniowych. 3. Wzrost świadomości potrzeb zmian, otwarcie na nowe możliwości płynące z obecność Polski w UE. 	<ol style="list-style-type: none"> 1.Brak zaplecza rekreacyjno-sportowego dla dzieci i młodzieży (brak placu zabaw i boiska) 2.Brak formalnych i nieformalnych organizacji społecznych takich jak Koło Gospodyń Wiejskich. 3. Brak sali spotkań, co skutkuje brakiem możliwości powstania grupy przedszkolnej, formalnych i nieformalnych organizacji społecznych.
------------------------	---	---

SFERA EKONOMICZNA	Szanse	Zagrożenia
	<p>1. Popyt na agroturystykę i czynny wypoczynek na łonie przyrody.</p> <p>2. Zapotrzebowanie na rolnictwo i produkty ekologiczne, w tym na naturalne dary runa leśnego z czystych i nieskażonych terenów.</p> <p>3. Promocja przedsiębiorczości, pomoc w rozpoczęciu własnej działalności gospodarczej oraz pomoc w rozwoju małym i średnim przedsiębiorstwom.</p> <p>4. Możliwość pozyskiwania środków z zewnętrznych źródeł finansowania.</p>	<p>1. Utrudnienia w sprawnym pozyskiwaniu środków unijnych na potrzeby mieszkańców takie jak: skomplikowane procedury, ograniczone możliwości wnoszenia wkładu własnego.</p> <p>2. Obniżenie wartości sektora rolnego w gospodarce, co wpływa znacząco na regres standardu życia miejscowych rolników.</p> <p>3. Słaba kondycja gospodarcza regionu (zastój gospodarczy, zbyt restrykcyjne przepisy hamujące inicjatywy gospodarcze).</p>

SFERA SPOŁECZNA	<ol style="list-style-type: none"> 1. Wzrost aktywności lokalnej społeczności, która pozwoli na zagospodarowanie wsi odpowiadające konkretnym potrzebom i oczekiwaniom mieszkańców. 2. Tendencja na powrót do korzeni i kultywowanie tradycji. 3. Wzrost poczucia odpowiedzialności za środowisko lokalne i jego otoczenie. 4. Powszechna edukacja społeczna (kampanie społeczne, warsztaty, szkolenia) oraz zaistnienie idei liderów wiejskich spowodują pokonanie stereotypów oraz barier mentalnych. 	<ol style="list-style-type: none"> 1. Migracja młodych ludzi do miast, min. do Czerska, który zaspokaja potrzeby kulturalne i rekreacyjne młodzieży, w postaci licznych zajęć w Ośrodku Kultury, szkołach, świetlicach i bibliotekach. 2. Bierność oraz stagnacja lokalnej społeczności objawiające się zaniechaniem działań i przestaniem na „czekaniu”. Niechęć do podejmowania samodzielnych inicjatyw. 3. Zanik kultywowania tradycji. 4. Brak środków finansowych na rozwój.
------------------------	---	---

IV. Opis planowanych zadań na lata 2012 – 2020

1. Budowa placu zabaw

Opis zadania: budowa urządzeń, takich jak huśtawki, zjeżdżalnie, piaskownice, kosz na śmieci, stojak na rowery oraz tablica z regulaminem.

Cel: możliwość aktywnego spędzenia czasu przez najmłodszych mieszkańców wsi Pustki

Grupa odbiorców: dzieci z miejscowości Pustki, turyści

Harmonogram realizacji: 2012 r. – 2013 r.

Koszt: 50.000 zł

Źródła finansowania: środki unijne, budżet gminy Czersk.

2. Przystanek autobusowy dla dzieci

Opis zadania: budowa wiaty autobusowej

Cel: poprawa bezpieczeństwa oraz ochrona przed niekorzystnymi warunkami atmosferycznymi

Grupa odbiorców: mieszkańcy wsi Pustki

Harmonogram realizacji: 2013 r. – 2014 r.

Koszt: 20.000 zł

Źródło finansowania: środki gminy Czersk

3. Przebudowa dróg głównych miejscowości

Opis zadania: położenie dywanika asfaltowego na odcinku drogi powiatowej z Gotelpia do Pustek oraz odcinka drogi gminnej z Pustek do Odrów

Cel: poprawa bezpieczeństwa użytkowników oraz polepszenie warunków drogowych

Grupa odbiorców: mieszkańcy Pustek, gminy Czersk, turyści

Harmonogram realizacji: 2013 r. – 2015 r.

Koszt: 2.000.000 zł

Źródło finansowania: środki własne gminy, środki unijne, środki powiatu chojnickiego

4. Montaż tablic kierunkowych w Pustkach

Opis zadania: instalacja tablic kierunkowych w kierunku Gotelpia, Odrów i Starej Juńczy.

Cel: ułatwienie komunikacji drogowej

Grupa odbiorców: mieszkańcy Pustek, sołectwa Gotelp, gminy Czersk, turyści

Harmonogram realizacji: 2013 r. – 2014 r.

Koszt: 5.000 zł

Źródło finansowania: środki własne gminy

5. Remont krzyża przydrożnego

Opis zadania: odnowienie, wymiana uszkodzonych elementów oraz wykonanie nowych zdobień na obiekcie religijnym zlokalizowanym w Pustkach

Cel: wkład w zachowanie dziedzictwa kulturowego i regionalnej tradycji.

Grupa odbiorców: mieszkańcy Pustek, turyści

Harmonogram realizacji: 2015 r. – 2016 r.

Koszt: 15.000 zł

Źródło finansowania: środki parafialne oraz darczyńców prywatnych, budżet gminy Czersk

6. Budowa boiska ogólnodostępnego

Opis zadania: budowa nawierzchni trawiastej wraz z bramkami oraz piłkochwydami

Cel: poprawa sprawności fizycznej oraz umożliwienie aktywnego spędzania czasu.

Grupa odbiorców: mieszkańcy wsi Pustki oraz turyści

Harmonogram realizacji: 2016 r. – 2018 r.

Koszt: 50000 zł

Źródło finansowania: środki własne gminy Czersk, środki unijne

7. Przystanek dla kajakarzy na rzece Niechwaszcz

Opis zadania: budowa pomostu oraz zadaszenia

Cel: wzrost atrakcyjności popularnego szlaku kajakowego

Grupa odbiorców: mieszkańcy Pustek oraz gminy, turyści

Harmonogram realizacji: 2018 r. – 2019 r.

Koszt: 50.000 zł

Źródło finansowania: środki własne gminy Czersk, środki unijne

8. Przystosowanie odcinka brzegu Niechwaszcz na cele rekreacyjne

Opis zadania: oczyszczenie z roślinności oraz nawiezenie piasku na odcinku rzeki przy moście

Cel: umożliwienie rekreacji oraz dogodnego dostępu do rzeki

Grupa odbiorców: mieszkańcy wsi Pustki, gminy Czersk, turyści

Harmonogram realizacji: 2019 r. – 2020 r.

Koszt: 20.000 zł

Źródło finansowania: środki własne gminy Czersk

V. Opis i charakterystyka obszarów o szczególnym znaczeniu dla zaspokojenia potrzeb mieszkańców, sprzyjających nawiązywaniu kontaktów społecznych, ze względu na ich położenie oraz cechy funkcjonalno – przestrzenne.

Na terenie wsi Pustki można rozróżnić określone obszary o szczególnym znaczeniu dla miejscowej społeczności. Do takich obszarów zaliczyć można wymieniony powyżej krzyż oraz odcinek rzeki Niechwaszcz, która przepływa przez tereny wsi.

Krzyż razem z terenem przyległym jest miejscem kultu religijnego, wokół którego mieszkańcy zbierają się wspólnie podczas modlitw w okresie majowym oraz pozostałych świąt.

Rzeka Niechwaszcz jest atrakcją turystyczną, lecz dla bardziej doświadczonych kajakarzy, ponieważ jej odcinki są częstokroć trudne do pokonania.

Mieszkańcy będą mogli zyskać kolejne obszary sprzyjające nawiązywaniu kontaktów społecznych, gdy zrealizowane zostaną zadania ujęte w niniejszym dokumencie.