



BR.0007.126.2012

**Uchwała nr XVIII/126/12
Rady Miejskiej w Czersku
z dnia 21 czerwca 2012 r.**

w sprawie zatwierdzenia Planu Odnowy Miejscowości Złotowo na lata 2012 – 2018

Na podstawie art. 18 ust. 2 pkt 6, 7 i 15 ustawy z dnia 8 marca 1990 r. o samorządzie gminnym (t. j. – Dz. U. 2001 r. Nr 142, poz. 1591 ze zm.), art. 29 ust. 1 pkt. 1 ustawy z dnia 7 marca 2007 r. o wspieraniu rozwoju obszarów wiejskich z udziałem środków Europejskiego Funduszu Rolnego na rzecz Rozwoju Obszarów Wiejskich (Dz. U. Nr 64, poz. 427 ze zm.), art. 1 pkt. 4 lit. a rozporządzenia Ministra Rolnictwa i Rozwoju Wsi z dnia 1 kwietnia 2010 r. zmieniającego rozporządzenie w sprawie szczegółowych warunków i trybu przyznawania pomocy finansowej w ramach działania „Odnowa i rozwój wsi” objętego Programem Rozwoju Obszarów Wiejskich (Dz. U. z 2010 r. Nr 65, poz. 417 ze zm.), § 8 i 9 Statutu Gminy Czersk.

Rada Miejska uchwala, co następuje:

§ 1.

Zatwierdza się Plan Odnowy Miejscowości Złotowo na lata 2012 – 2018, przyjęty Uchwałą nr 1/12 Zebrania Mieszkańców Sołectwa Złotowo z dnia 6 czerwca 2012 r., stanowiący załącznik do niniejszej uchwały.

§ 2.

Wykonanie uchwały powierza się Burmistrzowi.

§ 3.

Uchwała wchodzi w życie z dniem pojęcia i podlega ogłoszeniu na tablicy ogłoszeń.

**Rada Miejska
w Czersku
woj. pomorskie**

Przewodniczący Rady


Ireneusz Bojanowski

Uzasadnienie

Jednym z wymogów wniosku o przyznanie dofinansowania w ramach Programu Rozwoju Obszarów Wiejskich na lata 2007-2013, jest zatwierdzenie przez Radę Miejską Planu Odnowy Miejscowości Złotowo.

Dokument został opracowany przez mieszkańców sołectwa i uchwalony przez Zebranie Mieszkańców.

W związku z powyższym podjęcie niniejszej uchwały uważa się za konieczne i uzasadnione.

Załącznik do Uchwały nr XVIII/126/12
Rady Miejskiej w Czersku
z dnia 21 czerwca 2012 r.

Plan odnowy miejscowości

Złotowo

2012-2018



Spis treści

Wstęp.....	3
I. Charakterystyka miejscowości.....	4
1. Położenie, powierzchnia, liczba ludności.....	4
2. Historia.....	6
3. Przestrzenna struktura miejscowości.....	6
II. Inwentaryzacja zasobów służących odnowie miejscowości.....	7
1. Zasoby przyrodnicze.....	7
2. Dziedzictwo kulturowe.....	8
3. Obiekty i tereny.....	10
4. Infrastruktura społeczna.....	11
5. Infrastruktura techniczna.....	11
6. Gospodarstwo i rolnictwo.....	11
7. Kapitał społeczny i ludzki.....	11
III. Ocena mocnych i słabych stron miejscowości.....	12
IV. Opis planowanych zadań na lata 2012-2018.....	16
V. Opis i charakterystyka obszarów o szczególnym znaczeniu dla zaspokojenia potrzeb mieszkańców, sprzyjających nawiązywaniu kontaktów społecznych, ze względu na ich położenie oraz cechy funkcjonalno – przestrzenne.....	19
VI. Podsumowanie.....	20

Wstęp

W niniejszym „Planie odnowy miejscowości Złotowo na lata 2012 – 2018” zawarto kompletną i spójną wizję sołectwa oraz ukierunkowanie jego rozwoju na siedem kolejnych lat. W sposób wyczerpujący „Plan odnowy” ma uszczegółowić oraz zdefiniować zadania, które są niezbędne i wykonalne do zrealizowania na terenie sołectwa, mając na uwadze jego specyfikę i zdiagnozowane potrzeby. Z powyższego wynika, że „Plan odnowy miejscowości Złotowo na lata 2012 – 2018” pełni funkcję kluczowego dokumentu dla sołectwa, stanowiącego jednocześnie jedno z podstawowych narzędzi, które są niezbędne lokalnej społeczności do ubiegania się o bezzwrotne dotacje ze środków UE na rozwój swojej wsi.

Stworzenie takiego planu było możliwe tylko i wyłącznie dzięki aktywnemu współdziałaniu mieszkańców, którzy najlepiej potrafią określić potrzeby swojej społeczności. Plan jest rezultatem otwartej dyskusji przedstawicieli społeczności Złotowa, prowadzonej w formie spotkań, zebrań i warsztatów, podczas których mieszkańcy sołectwa decydowali o przyszłości i kierunkach rozwoju swojej wsi i najbliższej okolicy. Warto dodać, że prace nad „Planem odnowy miejscowości” mają także niezaprzeczalną funkcję integrującą i aktywizującą lokalną społeczność. Po prześledzeniu przebiegu tych prac można zauważyć, że to właśnie od woli, aktywności i kreatywności samych mieszkańców zależy bezpośrednio rozwój ich wsi oraz poprawa jakości życia. Całość prac nad wykonaniem opracowania nadzorował Sołtys Złotowa, przedstawiciele mieszkańców, przy wsparciu pracownika Urzędu Miejskiego w Czersku, którego zadaniem było czuwanie nad zgodnością „Planu” ze strategicznymi celami i dokumentami gminy Czersk. Prace nad niniejszym dokumentem poprzedziła inwentaryzacja zasobów sołectwa, które bezsprzecznie stanowią podstawy do zrealizowania określonej w „Planie” przyszłościowej, docelowej wizji sołectwa. Wykonano także diagnozy barier, zagrożeń, oraz silnych i słabych stron sołectwa. Biorąc za podstawę te ustalenia określono dokładne działania o charakterze priorytetowym dla sołectwa, które są potrzebne, jak i realne do wykonania.

Grupa robocza stworzyła zrównoważoną koncepcję nowoczesnego, przyszłościowego sołectwa, będącego odzwierciedleniem potrzeb i oczekiwań mieszkańców.

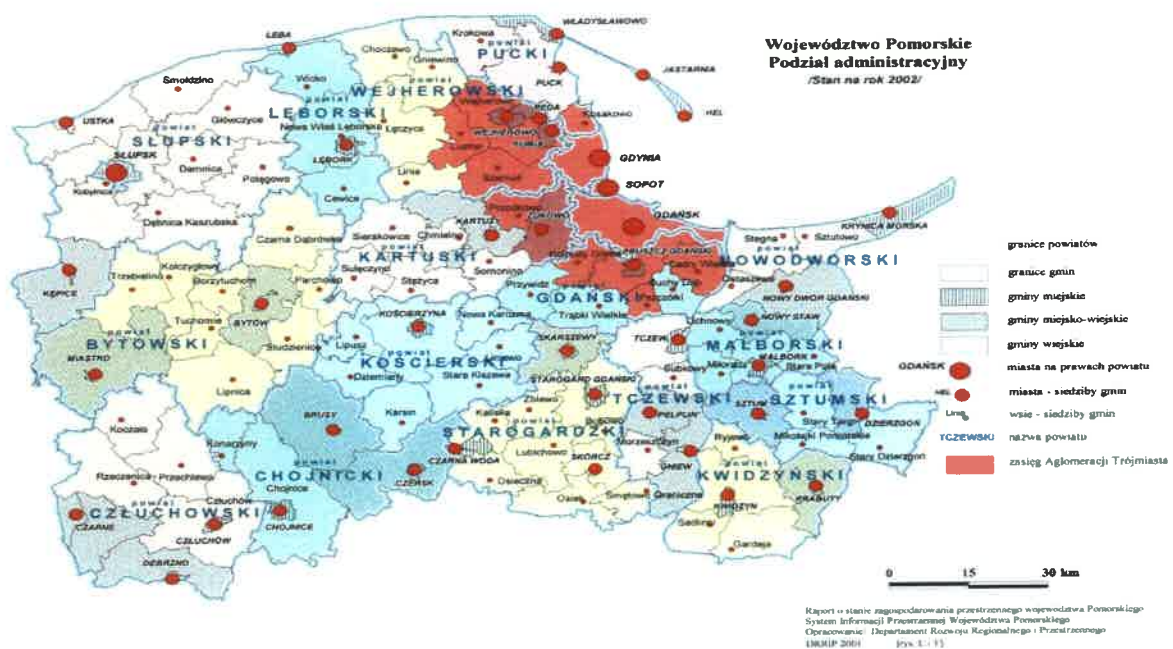
I. Charakterystyka miejscowości.

1. Położenie, powierzchnia, liczba ludności.

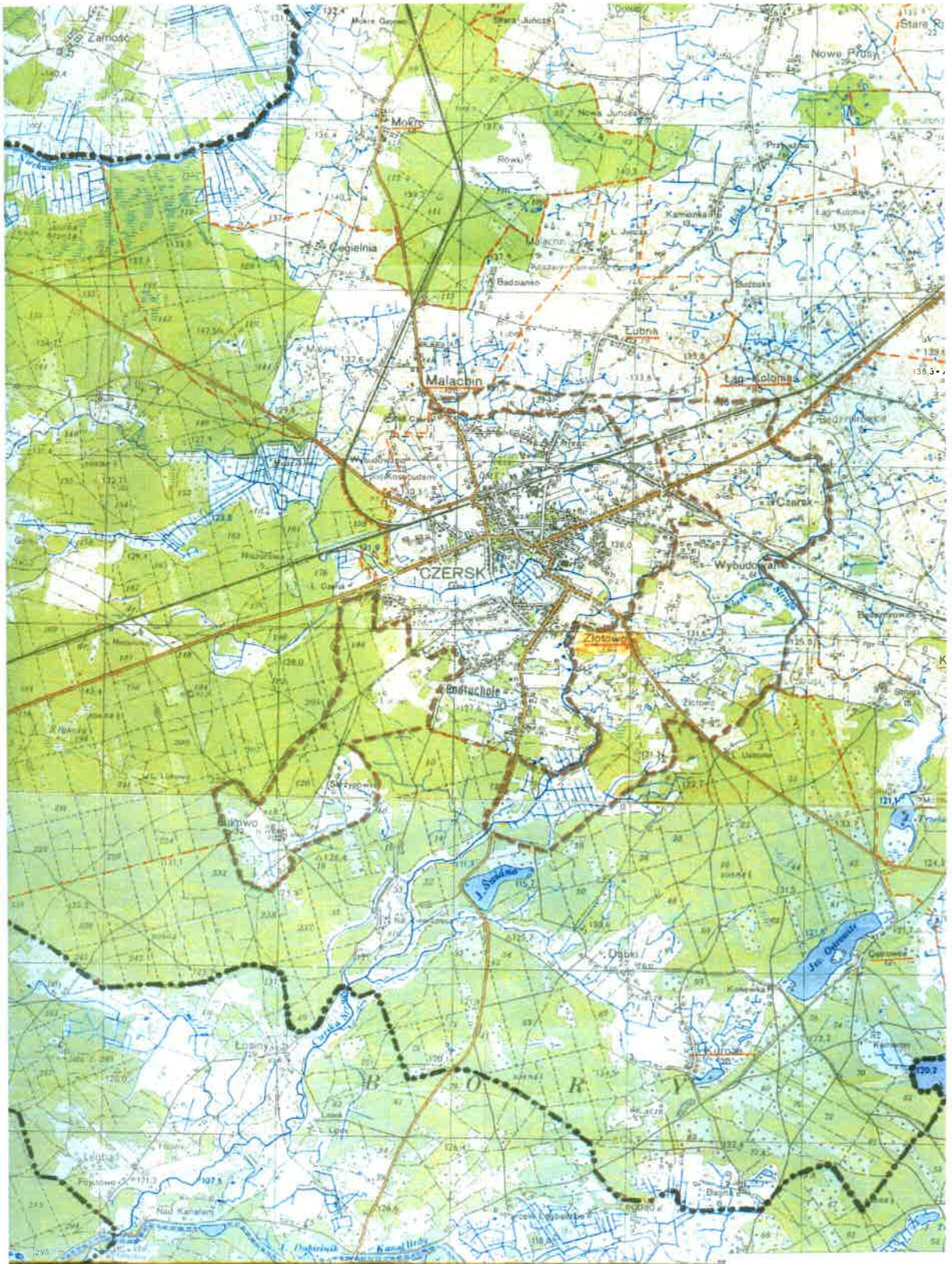
Sołectwo Złotowo położone jest na południu Województwa Pomorskiego, w powiecie chojnickim, we centralnej części Gminy Czersk, na obrzeżach miasta Czersk.

Terytorium sołectwa obejmuje obszar 1248 ha. W jego skład wchodzi: wsie borowiackie Złotowo oraz Łukowo.

Na dzień 31 grudnia 2011 r. tereny sołectwa zamieszkiwało łącznie 895 stałych mieszkańców, z których 787 mieszkało w Złotowie.



Województwo Pomorskie – podział administracyjny



Załącznik do statutu
sołectwa Złotowo

2. Historia

Nazwa wsi Złotowo powstała od pierwiastka chemicznego i dawnego między narodowego środka płatniczego, czyli złota. Historia wsi związana jest ściśle z Czerskiem, z powodu swego specyficznego położenia.

W roku 1769 wieś Czersk wraz z licznymi pustkowiami (dzisiejsze tereny Złotowa) należała do dóbr, których właścicielem byli Łukowicze. Prawdopodobnie nazwa wsi Łukowo pochodzi od nazwiska tego zasłużonego rodu właścicieli ziemskich.

3. Przestrzenna struktura miejscowości

Układ przestrzenny wsi można określić jako nietypowy, rozwlekły. Złotowo położone jest wokół Czerska i stanowi niepełny pierścień opasający to miasto. Na terenie miejscowości wyróżnić można kilka ulic takich jak Bukowa, Gajowa, Klaskawska, Śliwicka, Złotowska oraz następujące tereny Wybudowanie pod Łąg, Wybudowanie pod Łubną, Wybudowanie pod Łukowo, Wybudowanie pod Malachin, Wybudowanie pod Strugę oraz Wybudowanie pod Tucholę. Z powodu wyjątkowego charakteru, czyli położenia względem Czerska, nie sposób określić centrum Złotowa. Tereny sołectwa w dużej mierze stanowią gospodarstwa oraz w pewnej części las.



Wjazd do Złotowa od strony Łęga



Wyjazd z Czerska do Złotowa od strony Klaskawy



Wjazd do Złotowa od strony Łubnej



Wjazd do Złotowa od strony Malachina

Na terenie sołectwa nie ma żadnego obiektu użyteczności publicznej, takiej jak świetlica czy nawet czynna szkoła, która mogłaby służyć jako miejsce spotkań mieszkańców. Taki stan rzeczy wynika w dużym stopniu, iż wieś położona jest w bliskiej odległości od Czerska, w związku z czym zapewnia on zaspokojenie potrzeb mieszkańców, takie jak dostęp do urzędów, banków, ośrodków zdrowia, a także do kościoła. Charakterystyczną cechą tej wsi jest fakt, że nigdy nie zbudowano tu kościoła ani kaplicy. Przyczynami są zapewne wielkość wsi, niewielka ilość mieszkańców oraz bliskość Czerska. Z tego powodu Złotowo, jak i Łukowo od początku istnienia należą do parafii p.w. Św. Marii Magdaleny w Czersku.

II. Inwentaryzacja zasobów służących odnowie wsi

1. Zasoby przyrodnicze

Pod względem administracji leśnej Sołectwo Złotowo znajduje się na terenie administrowanym przez Nadleśnictwa Czersk oraz Woziwoda

Według regionalizacji przyrodniczo-leśnej (Tramplera T. i inni, 1990) lasy Nadleśnictw Czersk oraz Woziwoda wchodzi w skład Krainy III Wielkopolsko-Pomorskiej, dzielnicy Borów Tucholskich, w mezoregionie Borów Tucholskich. Teren sołectwa od strony północno-wschodniej i północnej stanowią przeważnie grunty bezleśne, podczas gdy od południa i zachodu grunty zalesione. Przez tereny sołectwa przepływają Czerska Struga, Klaskawska Struga oraz tzw. Rów Baba.

W sąsiedztwie sołectwa, w niedużej odległości od Łukowa, znajduje się Rezerwat przyrody Cisy nad Czerską Strugą (kasz. *Cësë nad Czerską Strëgą*). Stanowi leśny rezerwat przyrody na obszarze Tucholskiego Parku Krajobrazowego w kompleksie leśnym Borów Tucholskich (utworzony w 1982 r., o powierzchni 17,19 ha). Ochronie rezerwatu podlega stanowisko,

występującego na jego terenie, cisa pospolitego, jak również pozostały bór mieszany nad lokalnym leśnym ciekim wodnym Czerską Strugą. W sąsiedztwie rezerwatu przebiega trasa drogi wojewódzkiej nr 237 Czersk-Tuchola z przylegającym do niej akwenem jeziora Świdno.

2. Dziedzictwo kulturowe

Najcenniejszymi i jednocześnie jedynymi obiektami dziedzictwa kulturowego sołectwa Złotowo są dwa krzyże, kapliczka oraz budynek, w którym funkcjonowała szkoła podstawowa w Łukowie.

Ciekawym obiektem jest krzyż przydrożny, znajdujący się w Złotowie, w jego części zwanej Wybudowaniem pod Łąg, pod numerem 23. Stoi on na ziemi p. Jana Wutrycha. Krzyż ma bardzo ciekawą historię, bowiem pierwszy krzyż postawił dziadek p. Wutrycha po powrocie z I wojny światowej jako wotum wdzięczności za szczęśliwy powrót do domu. Prawdopodobnie został zniszczony podczas II wojny światowej. Po wojnie, w tym samym miejscu zbudowano drugi, a jego twórcą był ojca p. Wutrycha. Z kolei betonowy krzyż, istniejący do dziś, zbudował w 1968 r. p. Jan Wutrych. Aktu poświęcenia dokonał ks. Antoni Szatkowski.



Krzyż w Złotowie

Równie interesującym obiektem kultu religijnego jest kapliczka, zlokalizowana obok koło sklepu w Łukowie. Zbudowano ją w 1937 roku, a wykonana została z czerwonej cegły. W jej górny okienku znajduje się figurka Matki Bożej autorstwa p. Konrada Racy. Natomiast w dolnym okienku widnieje drewniana figura św. Jana Niepomucena ofiarowana przez p.

Wincentego Stopę. W czasie wojny figury przechowywane były przez rodzinę państwa Dahlków.



Kapliczka w Łukowie

W Łukowie, koło dawnej szkoły stoi krzyż kamienny z płaskorzeźbą św. Rocha. Wykonany został przez kamieniarza p. Konrada Racę w 1937 roku, a jego postawienie zainicjował nieżyjący już nauczyciel p. Józef Berent. Jak twierdzą mieszkańcy wsi, przed krzyżem w obrębie ogrodzonego terenu, przed laty pochowano przedwcześnie zmarłego syna p. Berenta.



Krzyż w Łukowie

Budynek dawnej szkoły w Łukowie powstał w 1911 r. W latach poprzedzających wybuch I wojny światowej nauczycielem kierującym szkołą był Franciszek Domachowski. W 1928 r., przed reformą szkolnictwa do szkoły uczęszczało 40 dzieci, a nauczycielem kierującym był Alfons Węcowski. W roku szkolnym 1932/33 szkoła funkcjonowała jako 1-klasowa.

W 1945 r. pierwszym po wojnie kierownikiem był Jan Kulas. W latach 60-tych szkoła działała jako 7-klasowa, a w późniejszych latach, w zależności od liczby uczniów, jako 6- lub 5-klasowa. Szkoła została zamknięta w 1975 r. Zapewne w kolejnych latach budynek ten został zaadaptowany na mieszkania.



Budynek dawnej szkoły w Łukowie

3. Obiekty i tereny

Na terenie wsi sołeckiej Złotowo nie ma takich obiektów jak boisko czy plac zabaw z prawdziwego zdarzenia. Spowodowane jest to jej nietypową lokalizacją, która działa na niekorzyść tutejszych mieszkańców. Na terenie sołectwa, w Łukowie stoi budynek po dawnej szkole, dziś przeznaczony na cele mieszkalne. W jego pobliżu znajduje się duży niewykorzystany teren, który z całą pewnością można pożytecznie zagospodarować. Mógłby tu powstać plac zabaw, jak i przystanek autobusowy dla dzieci dojeżdżających do szkoły.

Nie ma właściwego miejsca spotkań na terenie Złotowa, w których można by organizować imprezy okolicznościowe i spotkania. Społeczność sołectwa z konieczności spotyka się w siedzibie OSP Czersk.

4. Infrastruktura społeczna

W Złotowie, jak już wyżej wspomniano, nie ma obiektów mogących pełnić funkcje świetlicy wiejskiej. Być może taką rolę mógłby pełnić znajdujący w Łukowie budynek po dawnej szkole podstawowej. Nie jest to jednak możliwe, gdyż od wielu lat jest stanowi dom mieszkalny dla kilku rodzin. Z tego powodu mieszkańcy zgłaszają potrzebę budowy nowego obiektu, który pozwoliłby społeczności całego sołectwa na spełnienie wielu planów, takich jak założenie prawdziwego Koła Gospodyń Wiejskich lub stowarzyszenia działającego na rzecz rozwoju wsi i sołectwa Złotowo.

5. Infrastruktura techniczna

Na terenie sołectwa Złotowo funkcjonuje częściowo gminna sieć wodociągowa oraz kanalizacyjna. Część mieszkańców posiada przydomowe studnie oraz bezodpływowe zbiorniki na nieczystości płynne, czyli tzw. szamba. Odpady stałe od mieszkańców odbierane są przez Zakład Usług Komunalnych w Czersk.

Ponadto w Złotowie znajduje się sieć telekomunikacyjna oraz elektryczna napowietrzna kablowa.

6. Gospodarka i rolnictwo

W sołectwie Złotowo działalność gospodarczą prowadzi 45 zarejestrowanych osób fizycznych, przy czym wszystkie na terenie wsi Złotowo.

Na terenie sołectwa Złotowo znajduje się 150 gospodarstw rolnych, z czego we wsi Złotowo 126. Suma gruntów ornych w sołectwie wynosi 518,87 ha, użytków zielonych 754,93 ha.

7. Kapitał społeczny i ludzki

Wieś Złotowo jest jednym z wielu przykładów miejscowości, w której nie działa KGW. Większość inicjatyw rozwojowych prokuruje Sołtys Złotowa, Rada Sołecka oraz liczne grono mieszkańców sołectwa.

III. Ocena mocnych i słabych stron miejscowości Złotowo.

	Mocne strony	Słabe strony
SFERA EKONOMICZNA	<ol style="list-style-type: none">1. Atrakcyjne położenie komunikacyjne przy drodze 22, blisko linii kolejowej Chojnice – Tczew.2. Dobre warunki dla osób prowadzących działalność gospodarczą oraz zamierzających jej rozpoczęcie, szczególnie opartej na agroturystyce, rolnictwie ekologicznym, przetwórstwie płodów rolnych oraz zbieractwie runa leśnego.3. Bliskość miast takich jak Czersk, Chojnice, Starogard Gdański.4. Rolnictwo ze znikomą ingerencją nowych technologii i użyciem środków chemicznych.5. Duża świadomość społeczna dotycząca współczesnych zagrożeń ekologicznych.6. Atrakcyjne położenie turystyczne i wiążące się z nim czyste powietrze, brak przemysłu.	<ol style="list-style-type: none">1. Brak kanalizacji.2. Brak bazy turystycznej (brak miejsc noclegowych)3. Duże rozproszenie zabudowań i siedlisk, przez co trudno określić centrum4. Brak sali zebrania mieszkańców.

SFERA SPOŁECZNA	<ol style="list-style-type: none"> 1. Społeczność cechująca się solidarnością oraz gospodarnością. 2. Lokalna społeczność o dużym udziale rodzin wielodzietnych i wielopokoleniowych. 3. Wzrost świadomości potrzeb zmian, otwarcie na nowe możliwości płynące z obecność Polski w UE. 	<ol style="list-style-type: none"> 1. Brak zaplecza rekreacyjno-sportowego dla dzieci i młodzieży (brak placu zabaw i boiska) 2. Brak formalnych i nieformalnych organizacji społecznych takich jak Koło Gospodyń Wiejskich, z wyjątkiem wąskiej grupy mieszkańców skupionej wokół Sołtysa 3. Brak świetlicy wiejskiej z prawdziwego zdarzenia, co skutkuje brakiem możliwości powstania grupy przedszkolnej, formalnych i nieformalnych organizacji społecznych, brakiem dostępu do Internetu.
------------------------	---	--

SFERA EKONOMICZNA	Szanse	Zagrożenia
	<p>1. Popyt na agroturystykę i czynny wypoczynek na łonie przyrody.</p> <p>2. Zapotrzebowanie na rolnictwo i produkty ekologiczne, w tym na naturalne dary runa leśnego z czystych i nieskażonych terenów.</p> <p>3. Promocja przedsiębiorczości, pomoc w rozpoczęciu własnej działalności gospodarczej oraz pomoc w rozwoju małym i średnim przedsiębiorstwom.</p> <p>4. Możliwość pozyskiwania środków z zewnętrznych źródeł finansowania.</p>	<p>1. Utrudnienia w sprawnym pozyskiwaniu środków unijnych na potrzeby mieszkańców takie jak: skomplikowane procedury, ostre kryteria, ograniczone możliwości wnoszenia wkładu własnego.</p> <p>2. Obniżenie wartości sektora rolnego w gospodarce, co wpływa znacząco na regres standardu życia miejscowych rolników.</p> <p>3. Słaba kondycja gospodarcza regionu (zastój gospodarczy, dekoniunktura na lokalnym rynku usług, niekorzystne relacje cenowe, zbyt restrykcyjne przepisy hamujące inicjatywy gospodarcze).</p>

SFERA SPOŁECZNA	<ol style="list-style-type: none"> 1. Progres aktywności lokalnej społeczności, która pozwoli na zagospodarowanie wsi odpowiadające konkretnym potrzebom i oczekiwaniom mieszkańców. 2. Tendencja na powrót do korzeni i kultywowanie tradycji. Powstanie emocjonalnej więzi z własną wsią może dać w przyszłości wzrost poczucia odpowiedzialności za swoją „małą ojczyznę”. 3. Wzrost poczucia odpowiedzialności za środowisko lokalne i jego otoczenie. 4. Powszechna edukacja społeczna (kampanie społeczne, warsztaty, szkolenia) oraz zaistnienie idei liderów wiejskich spowodują pokonanie stereotypów, barier mentalnych i powstanie podatnego gruntu na tworzenie świadomego społeczeństwa obywatelskiego. 	<ol style="list-style-type: none"> 1. Migracja młodych ludzi do miast, min. do Czerska, który zaspokaja potrzeby kulturalne i rekreacyjne młodzieży, w postaci licznych zajęć w Ośrodku Kultury, szkołach, świetlicach i bibliotekach. W wyniku tego młodzież przenosi swoją aktywność na działania prowadzone na terenie miasta. Skutkuje to osłabieniem więzi z rodzinną wsią. 2. Rozbieżność pomiędzy tożsamością kulturową a środowiskiem naturalnym i aspiracjami mieszkańców spowodowane negatywnymi skutkami przemian kulturowych. 3. Bierność oraz stagnacja lokalnej społeczności objawiające się zaniechaniem działań i poprzestaniem na „czekaniu”. Niechęć do podejmowania odpowiedzialności za sprawy lokalnej społeczności. Większość mieszkańców nie ma wiary w skuteczność działań na rzecz rozwoju, dominuje u nich brak optymizmu i pozytywnej „energii”.
------------------------	--	--

IV. Opis planowanych zadań na lata 2012 – 2018

1. Budowa placu zabaw oraz przystanku autobusowego w Łukowie zlokalizowanych w pobliżu budynku dawnej szkoły.

Opis zadania: budowa urządzeń, takich jak huśtawki, zjeżdżalnie, piaskownice, kosz na śmieci, stojak na rowery oraz tablica z regulaminem. Postawienie wiaty autobusowej wraz z ławeczkami.

Cel: możliwość aktywnego spędzenia czasu przez najmłodszych mieszkańców sołectwa

Grupa odbiorców: dzieci z terenu sołectwa Złotowo

Harmonogram realizacji: 2012 r. – 2013 r.

Koszt: 70.000 zł

Źródła finansowania: PROW, budżet gminy Czersk oraz środki własne sołectwa Złotowo

2. Budowa świetlicy wiejskiej w Łukowie

Opis zadania: budowa nowego obiektu na potrzeby społeczności całego sołectwa wraz z wyposażeniem oraz miejscami parkingowymi

Cel: umożliwienie rozwoju społecznego i ogólnej integracji miejscowej społeczności

Grupa odbiorców: mieszkańcy sołectwa Złotowo

Harmonogram realizacji: 2013 r. – 2016 r.

Koszt: 650.000 zł

Źródło finansowania: środki własne gminy Czersk oraz środki unijne

3. Remont kapliczki i krzyży przydrożnych zlokalizowanych na terenie sołectwa Złotowo.

Opis zadania: odnowienie, wymiana uszkodzonych elementów oraz wykonanie nowych zdobień na obiektach religijnych znajdujących się na terenie sołectwa

Cel: wkład w zachowanie dziedzictwa kulturowego i regionalnej tradycji.

Grupa odbiorców: mieszkańcy sołectwa Złotowo, turyści

Harmonogram realizacji: 2012 r. – 2013 r.

Koszt: 30.000 zł

Źródło finansowania: środki parafialne oraz darczyńców prywatnych, budżet gminy Czersk

4. Opracowanie folderu dotyczącego historii wojennej Łukowa.

Opis zadania: zebranie i weryfikacja historycznych faktów na temat wydarzeń z okresu wojennego mających miejsce na terenie Łukowa oraz okolic.

Cel: zachowanie i kultywowanie bogatej historii Łukowa i okolic dla przyszłych pokoleń.

Grupa odbiorców: mieszkańcy sołectwa Złotowo, gminy Czersk oraz turyści

Harmonogram realizacji: 2014 r. – 2015 r.

Koszt: 5000 zł

Źródło finansowania: środki własne gminy Czersk

5. Ścieżki konne z infrastrukturą towarzyszącą.

Opis zadania: budowa zadaszeń, wiat, koniowiązów oraz toalet w pobliżu najciekawszych miejsc, wzdłuż dróg leśnych istniejących na terenie sołectwa oraz całej gminy Czersk. Zadanie możliwe do zrealizowania w partnerstwie z Nadleśnictwami, na terenie których planowane będzie przedsięwzięcie.

Cel: propagowanie zdrowego trybu życia, sportów konnych oraz wzrost atrakcyjności turystycznej terenów całej gminy Czersk.

Grupa odbiorców: mieszkańcy sołectwa Złotowo, gminy Czersk oraz turyści

Harmonogram realizacji: 2013 r. – 2015 r.

Koszt: 100.000 zł

Źródło finansowania: środki własne gminy Czersk, środki unijne

6. Ścieżka piesza od cmentarza przy drodze krajowej nr 22 do budynku dawnej szkoły w Łukowie (4 km).

Opis zadania: utwardzenie istniejącej ścieżki tłuczniem.

Cel: ułatwienie korzystania z popularnej ścieżki poprzez poprawę jej stanu technicznego.

Grupa odbiorców: mieszkańcy wsi Łukowo, gminy Czersk oraz turyści

Harmonogram realizacji: 2012 r. – 2013 r.

Koszt: 100.000 zł

Źródło finansowania: środki własne gminy Czersk, środki unijne

7. Budowa punktów oświetleniowych wzdłuż ścieżki pieszo-rowerowej w kierunku miejscowości Ostrowite

Opis zadania: instalacja punktów oświetleniowych wzdłuż popularnej ścieżki na odcinku od granicy sołectwa do jej końca, tj. zjazdu w kierunku miejscowości Ostrowite.

Cel: poprawa bezpieczeństwa użytkowników ścieżki

Grupa odbiorców: mieszkańcy sołectwa, gminy Czersk oraz turyści

Harmonogram realizacji: 2015 r. – 2016 r.

Koszt: 50.000 zł

Źródło finansowania: środki własne gminy Czersk, budżet powiatu chojnickiego, środki unijne

8. Utwardzenie drogi gminnej łączącej drogę krajową nr 22 oraz drogę powiatową Czersk – Klaskawa (ok. 2 km).

Opis zadania: utwardzenie drogi gruntowej

Cel: poprawa bezpieczeństwa oraz wzrost atrakcyjności terenów przylegających do wymienionej drogi .

Grupa odbiorców: mieszkańcy sołectwa Złotowo, mieszkańcy miasta i gminy Czersk, turyści

Harmonogram realizacji: 2017 r. – 2018 r.

Koszt: 500.000 zł

Źródło finansowania: środki własne gminy, środki unijne

V. Opis i charakterystyka obszarów o szczególnym znaczeniu dla zaspokojenia potrzeb mieszkańców, sprzyjających nawiązywaniu kontaktów społecznych, ze względu na ich położenie oraz cechy funkcjonalno – przestrzenne.

Na terenie sołectwa Złotowo można rozróżnić określone obszary o szczególnym znaczeniu dla miejscowej społeczności. Do takich obszarów zaliczyć można opisaną powyżej dwa krzyże, kapliczkę z terenem przyległym oraz budynek, w którym funkcjonowała szkoła podstawowa w Łukowie.

Z całą pewnością można stwierdzić, iż mieszkańcy wsi Złotowa, jak i społeczność Łukowa, liczą na rozwój swojej „małej ojczyzny” dzięki realizacji choć części zadań ujętych w niniejszym dokumencie. Na chwilę obecną nie mają zbyt wielu miejsc, które sprzyjają wzajemnej integracji i kultywowaniu swoich tradycji. Po powstaniu takich obiektów jak plac zabaw czy świetlica wiejska z prawdziwego zdarzenia w Łukowie, mieszkańcy całego sołectwa będą mogli spotykać się i organizować wspólne inicjatywy społeczne. Muszą mieć jednak pełną świadomość tego, iż bliskie sąsiedztwo Czerska może wpłynąć negatywnie na realizację inwestycji, której przedmiotem ma być budowa świetlicy.

VI. Podsumowanie

Plan został opracowany przez zespół roboczy w składzie:

1. Ryszard Wereski – Sołtys sołectwa Złotowo, mieszkaniec Złotowa
2. Zenon Konefka – mieszkaniec Złotowa
3. Marian Galikowski – mieszkaniec Łukowa
4. Gerard Miętki – mieszkaniec Złotowa
5. Grzegorz Łangowski – mieszkaniec Złotowa
8. Paweł Gołębiowski – pracownik UM w Czersku