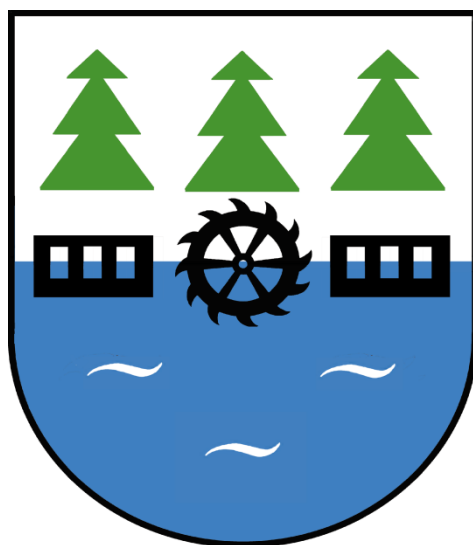


Załącznik do Uchwały nr XVIII/124/12  
Rady Miejskiej w Czersku  
z dnia 21 czerwca 2012 r.

# Plan odnowy miejscowości

# Łubna

na lata 2009-2019



## **Spis treści**

<b>Wstęp</b> .....	2
<b>I. Charakterystyka sołectwa</b> .....	3
1. Położenie, powierzchnia, liczba ludności.....	3
2. Historia .....	5
3. Przestrzenna struktura miejscowości.....	7
<b>II. Inwentaryzacja zasobów służących odnowie miejscowości</b> .....	9
1. Zasoby przyrodnicze .....	9
2. Dziedzictwo kulturowe .....	11
3. Obiekty i tereny .....	14
4. Infrastruktura społeczna .....	15
5. Infrastruktura techniczna .....	17
6. Gospodarka i rolnictwo .....	17
7. Kapitał społeczny i ludzki .....	18
<b>III. Ocena mocnych i słabych stron sołectwa</b> .....	20
<b>IV. Opis planowanych zadań na lata 2009-2019</b> .....	24
<b>IVa. Opis i charakterystyka obszarów o szczególnym znaczeniu dla zaspokojenia potrzeb mieszkańców, sprzyjających nawiązywaniu kontaktów społecznych, ze względu na ich położenie oraz cechy funkcjonalno-przestrzenne</b> .....	28
<b>V. Podsumowanie</b> .....	29

## **Wstęp**

„Plan odnowy miejscowości Łubna” to próba diagnozy potrzeb i oczekiwań mieszkańców sołectwa Łubna na najbliższe lata. Jest to opracowanie dla mieszkańców dość szczególne – jest bowiem niespotykana od lat, pierwsza tego typu inicjatywa mieszkańców, którzy chcieliby wziąć sprawy sołectwa w swoje ręce, aby polepszyć swoje życie i atrakcyjność swojej wsi. Stąd – po kilku spotkaniach wiejskich, opierając się na dyskusjach i podnoszonych wcześniej wnioskach mieszkańców, Grupa Inicjatywna na czele z sołtysem Grzegorzem Baszanowskim, wypracowała wizję sołectwa Łubna, ukierunkowana na pełny, zrównoważony rozwój w oparciu o posiadane zasoby. Jak podkreślano wielokrotnie podczas prac nad „Planem Odnowy”, Łubna boryka się na co dzień z wieloma trudnościami i problemami, które w znaczący sposób często dezorganizują życie wsi i mieszkańców. Stąd tak cenna jest inicjatywa stworzenia „Planu Odnowy”, który stanowi jednocześnie odpowiedź na pytanie: jak powinno zmienić się i wyglądać sołectwo Łubna, Aby było ono atrakcyjnym pod względem osiedleńczym i inwestycyjnym miejscem, w którym mieszkańcom żyje się dobrze i wygodnie.

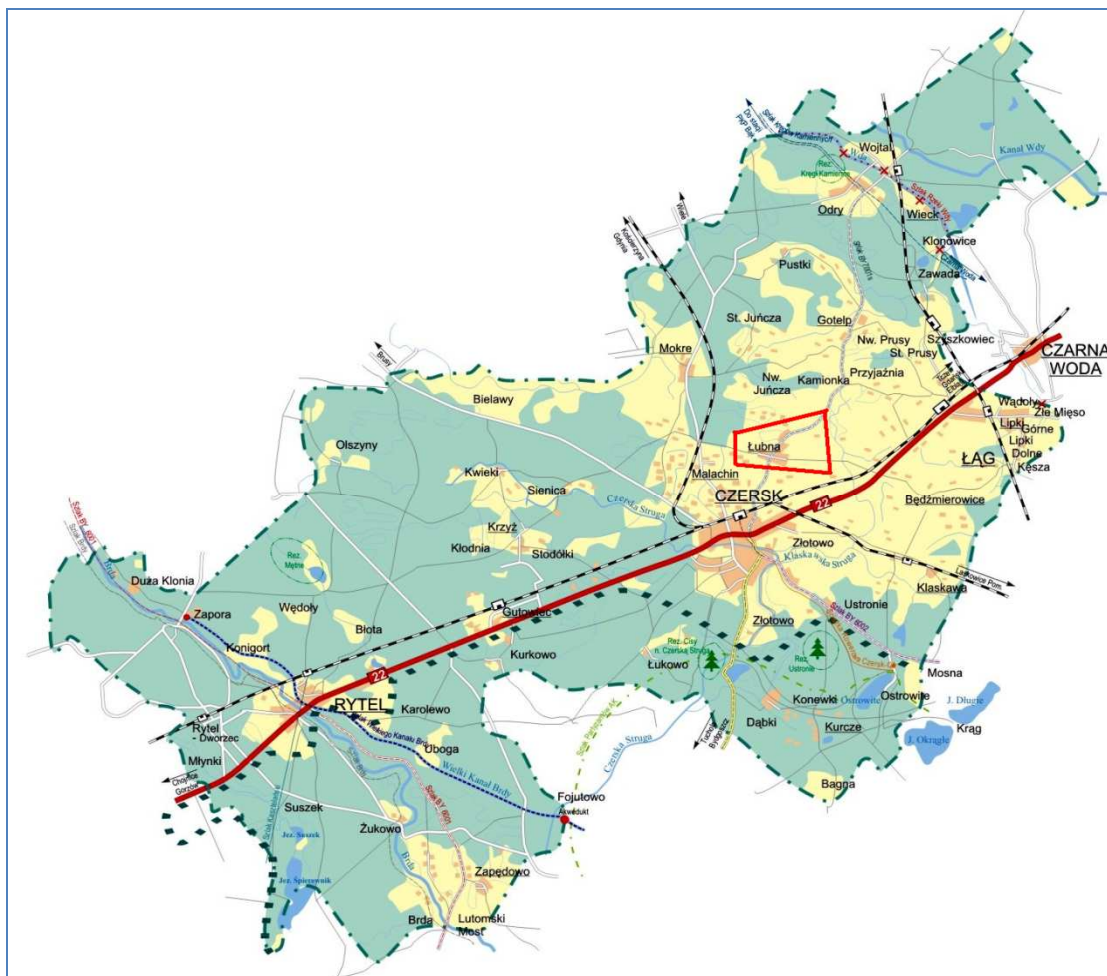
Zgodnie z powyższym, w „Planie” zostały wskazane konkretne zadania, które są do potrzebne i realne do zrealizowania na terenie sołectwa, uwzględniając jego specyfikę i zdiagnozowane potrzeby. Tym samym, opracowanie to staje się dokumentem strategicznym dla sołectwa, stanowiącym jednocześnie jedno z podstawowych narzędzi, które są niezbędne lokalnej społeczności do ubiegania się o dotacje ze środków UE na rozwój swojej wsi.

Wypracowując docelową wizję sołectwa, Grupa Robocza określiła koncepcję nowoczesnego, przyszłościowego sołectwa, będącego odzwierciedleniem potrzeb i oczekiwań mieszkańców. Uznano, iż racjonalne gospodarowanie bogatymi zasobami środowiska naturalnego oraz dziedzictwa kulturowego, a także właściwe zagospodarowanie przestrzeni publicznej gwarantuje możliwość optymalnej realizacji wszystkich funkcji.

## I. Charakterystyka sołectwa

### 1. Położenie, powierzchnia, liczba ludności

Sołectwo Łubna położone jest w południowym krańcu województwa pomorskiego, powiat chojnicki, ok. 2,5 km na północny wschód od Czerska ( $53^{\circ} 49' 02''$  N,  $17^{\circ} 59' 16''$  E). Do 1998 r. miejscowość administracyjnie należała do województwa bydgoskiego, natomiast po reformie administracyjnej weszła w skład nowoutworzonego województwa pomorskiego. Pod względem kulturowym tereny znajdują się pod wpływem kultury borowiackiej.



Rys.1 Położenie sołectwa Łubna w skali gminy Czerny

Powierzchnia sołectwa Łubna wynosi 1157 ha. W jego skład wchodzi miejscowości Łubna oraz Koszary. Sołectwo zamieszkuje łącznie 315 osób ( dane na dzień 30.06.2009 r.), z czego 252 osoby w Łubnej, a 63 mieszkańców w Koszarach.

Łubna (kaszb. *Łubnô*) – to duża wieś sołecka, borowiacka, o charakterze „łańcuchowym”, rozciągająca się zabudową wzdłuż drogi powiatowej Czerny – Odry. Jest to niewielka wieś o typowo rolniczym charakterze. Dominują tu grunty bezleśne – łąki, pastwiska i grunty orne, tworząc malowniczy krajobraz. Tereny leśne zajmują jedynie same

obrzeża wsi i sołectwa. Panuje tu dość urozmaicona rzeźba terenu, w pobliżu wsi zachowały się m.in. obniżenia wytopiskowe o nieregularnych kształtach. Nazwa wsi – „Łubna” - ma charakter fizjograficzny; istnieje ona od XVI w. początkowo jako „Liubnia”.



Mapa sołectwa Łubna



*Zdjęcie nr 1. Typowy krajobraz rolniczy sołectwa Łubna*

W pewnym oddaleniu od drogi powiatowej, w odległości ok.0,5 km od centrum Łubnej mieści się nieduża osada Koszary – wieś o bardzo zwartej zabudowie, położona wśród pól, łąk i lasów. Prowadzi do niej gruntowa, polna droga. Układ wsi na planie „krzyża”, na skrzyżowaniu dróg stara kapliczka. Za wsią – siedziba leśnictwa Juńcza.



*Zdjęcie nr 2. Na terenie sołectwa przeważają łąki i pola*

## **2. Historia**

*(oprac. Helena Kowgan)*

Pierwsze oficjalne wzmianki w dokumentach na temat wsi znajdujemy w annałach z XVI w. Wieś „Liubnia” wzmiankowana jest w dokumencie pn „Lustracja dóbr królewskich województwa pomorskiego 1565”, a także w kolejnej edycji tego dokumentu z 1570 r. W „Lustracji” mówi się o istniejącym we wsi młynie o nazwie „Lank”, położonym nad stawkiem, mającym połączenie strumieniem z jeziorem Mlossina. Mowa też o puszczy

otaczającej te tereny: „*Puszcza przy tej wsi jest głucha, rzadka, w której bartnicy tego powiatu przy wsiach mianowani barcie swoje mają...*”

Mimo pierwszych wzmianek w dokumentach, datowanych dopiero na XVI w. wieś istniała dużo wcześniej. Już w czasach prehistorycznych istniała tu osada. Istnienie tej osady datuje się na ok. 2,5 tys. lat temu. Świadczy o tym m.in. stare cmentarzysko, które odkryto przypadkiem przy okazji budowy szosy Czersk-Odry. Cmentarzysko znajdowało się na wzniesieniu, gdzie zbudowano szkołę. Ciągnie się ono od szkoły w kierunku wschodnim. Na tym wzgórzu chowano zmarłych. Ciała palono na stosie, pozostałe kości zsypywano do popielnicy (tak dawniej nazywano urny). Popielnice z prochami składano do grobów rodzinnych. Groby były obudowane kamiennymi płytami, miały kształt prostokątny, nakrywane były płytami kamiennymi z kamienia łupanego. W grobach znajdowało się kilka urn. Całe groby wkopywano dość głęboko, ale przez tyle wieków deszcze i wiatry zmywały wierzchołek pagórka, a groby znalazły się blisko powierzchni ziemi. W późniejszych czasach z tego miejsca wybierano żwir, głównie do budowy szosy. Wszystko to przyczyniło się do zniszczenia tego cmentarza. Przy eksploatacji złoża żwiru znajdującego się na omawianym wzgórzu, odkopano – w różnym czasie – łącznie ok. 15 grobów. W tamtym okresie nikt niestety nie zainteresował się cmentarzyskiem. Przed kilkoma laty prace wykopaliskowe prowadził tu wydział archeologii Uniwersytetu Poznańskiego ale nie znaleziono wiele śladów, kilka urn rozsypujących się bardzo kruchych tuż pod powierzchnią ziemi, znaleziono ślad paleniska. Było ono zbudowane z kamieni polnych które tkwiły dość głęboko w ziemi, były osmolone sadzą. Z wierzchniej części widoczne były zabrane, bo w tym miejscu ziemia była uprawiana. Na tym palenisku prawdopodobnie palono zwłoki. Taki sposób chowania zmarłych prawdopodobnie dotrwał do czasów chrześcijańskich. Natomiast nie wiadomo, co działo się na tutejszym terenie w późniejszych wiekach, brak jest dokładniejszych badań i przekazów. Dopiero po przyjęciu chrztu przez Polskę, zaczęły powstawać kościoły, klasztory, rozwijało się piśmiennictwo. Z zapisków z tych czasów można dokładniej poznać dzieje Pomorza, jak i niektórych miejscowości.

Środowisko tutejsze sprzyjało osadnictwu. Za wsią w stronę północy jest znaczne obniżenie terenu. Tam w dawnych czasach znajdowało się jezioro, z którego czerpano wodę, łowiono ryby. Teren wokół porośnięty był lasami. Lasy dostarczały runa leśnego, zwierzyny, drewna. Z czasem jezioro zarosło, a dziś są tam łąki i pola uprawne, a lasy z rozwojem rolnictwa zaczęto karczować i tworzyć ziemię uprawną, powstawały gospodarstwa rolne. Taka wsią utrzymująca się głównie z rolnictwa jest Łubna.

Czas wojny dla wsi był trudnym okresem. Młodych mężczyzn zabierano do niemieckiego wojska, opornych wywożono do Niemiec do przymusowych robót, lub do obozów. Wywożono również kobiety. Niektórzy musieli się ukrywać lub iść do partyzantki. Kilka mężczyzn już nigdy nie wróciło do domu. W 1942 roku Niemcy wywieźli do obozu w Potulicach całe rodziny z lepszych i większych gospodarstw, a na ich miejsce osadzali przywiezionych Niemców z Ukrainy, znad Czarnego Morza. Pierwszym ich zamiarem było wywieźć tam Polaków wysiedlonych z Polski, ale ten plan nie udał się, bo tam na Ukrainie pod Stalingradem (dziś Wołgograd) toczyła się jedna z największych bitew II wojny światowej którą Niemcy przegrali i musieli się już wtedy ciągle cofać, więc nie mogli tam Polaków. Kiedy zbliżał się front ci przywiezieni Niemcy uciekali do Niemiec, opuszczali zajęte gospodarstwa.

W czasie przejścia frontu w 1945 roku wioska nie ucierpiała bardzo, natomiast okoliczne gospodarstwa położone w pobliżu szkoły, na niewielkim wzniesieniu zostały całkowicie zniszczone. Spaliły się stodoły, obory, a domy zrujnowane od pocisków armatnich które padały na tak mały odcinek. Mieszkańcy tych domów przeżyli najbardziej straszne i tragiczne chwile swojego życia. Nie było gdzie uciekać, domy się waliły, przygniatały ludzi gruzami, wkoło się paliło, padały strzały ze wszystkich stron. W tej bitwie zginęło 5 kobiet. Bitwa trwała 3 dni, przycichało tylko w nocy.

Szkoła także została częściowo zniszczona. Od strony północnej zostało wyrwane całe okno, część ściany i sufitu, okna powyrzucane, mury poszarpane ze wszystkich stron, dachówki potłuczone.

Po przejściu frontu szkołę trzeba było szybko remontować, bo naukę w szkole trzeba było rozpocząć od września. Zaraz po wojnie była to szkoła 7 klasowa. Jak zbudowano nową szkołę w Czersku, wtedy starsze dzieci zaczęły chodzić do Czerska, tu zostały 4 klasy młodszych dzieci. Klasy łączono, pracował jeden nauczyciel. Później, gdy uruchomiono ognisko szkolne, trzecia klasa odeszła do Czerska i tak zostało do dziś, tylko teraz pracuje dwóch nauczycieli. Od 1 lutego bieżącego roku prowadzi się tu oddział przedszkolny. Fundusz na prowadzenie takiego oddziału przeznaczyła Unia Europejska.

### **3. Przestrzenna struktura miejscowości.**

Łubna to wieś sołecka, położona wzdłuż drogi powiatowej Czersk – Odry. Wieś ma charakter typowo łańcuchowy, położona jest na bezleśnym terenie pośród łąk i pól.



*Fot. 3/4 – Wjazd do Łubnej oraz centrum wsi*

Wzdłuż drogi, przebiegającej przez środek wsi i stanowiącej jednocześnie główną ulicę miejscowości, rosną stare drzewa, jak i nowe nasadzenia m.in. dębów. Przy głównej drodze mieszczą się wszystkie najważniejsze budynki użyteczności publicznej (tj. szkoła podstawowa) oraz usługowe wsi: sklepy spożywczo-przemysłowe. Ponadto mieszczą się tu także przystanki PKS – zadaszone wiaty, ustawione po obu stronach drogi.



*Fot.5/6 – Łubna na wysokości skrzyżowania z drogą na Malachin*

Natomiast na wysokości miejscowej szkoły znajduje się droga prowadząca do niewielkiej osady – Koszary. Osada ta znajduje się w odległości ok.0,5 km od drogi głównej, ma charakter zwarty, zbudowana jest na planie krzyża z niewielką, starą kapliczką – „Bożą Męką” pośrodku.



*Fot.7/8 – Łubna – nad „stawkiem”*

Pośrodku wsi znajduje się skrzyżowanie dróg – jadąc od strony Czerska gruntowa droga w lewo prowadzi – pasem łąk, pastwisk i pól - na Malachin. Natomiast droga odbijająca w prawo to wewnętrzna droga Łubnej, wzdłuż której mieści się zwarta zabudowa domów i gospodarstw rolnych. Nad drogą położony jest także niewielki staw oraz stary budynek remizy OSP z lat 40-tych XX w. W centrum wsi – tuż obok sklepu spożywczego oraz skrzyżowania dróg na Malachin – Odry – Łubna stoi drewniany krzyż.



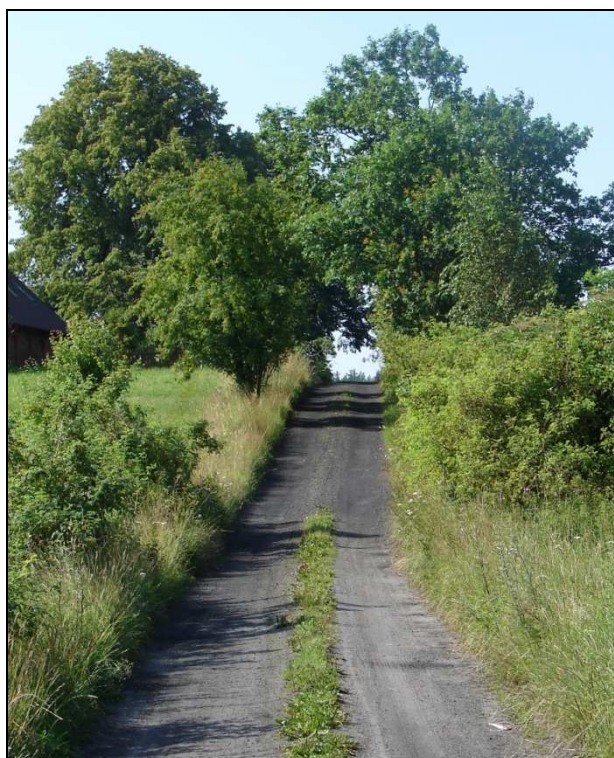
*Fot.9/10 – Koszary; zabudowa wsi oraz historyczny budynek mieszkalny*

## **II. Inwentaryzacja zasobów służących odnowie wsi.**

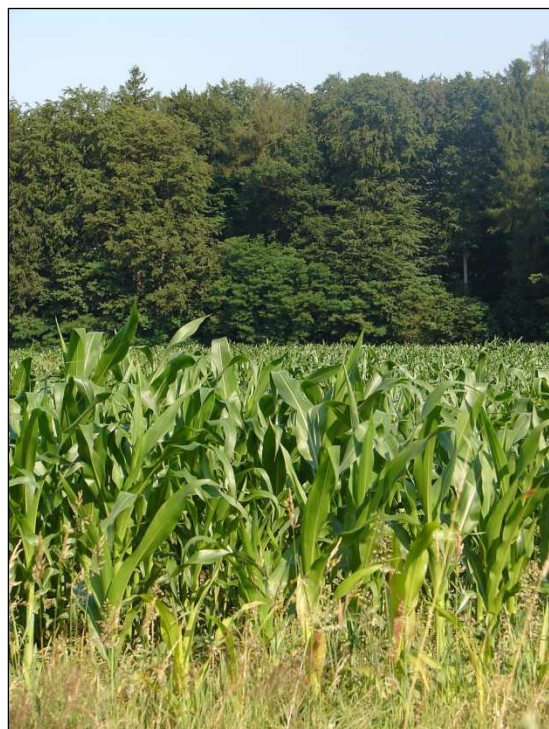
### **1. Zasoby przyrodnicze**

Sołectwo Łubna leży w granicach administracyjnych Nadleśnictwa Czersk, leśnictwo Juńcza. Całość leży w granicach Obszaru NATURA 2000.





*Fot.11/12 - Tereny sołectwa Łubna – przeważają tereny bezleśne, nasadzenia są z reguły punktowe, wzdłuż dróg*



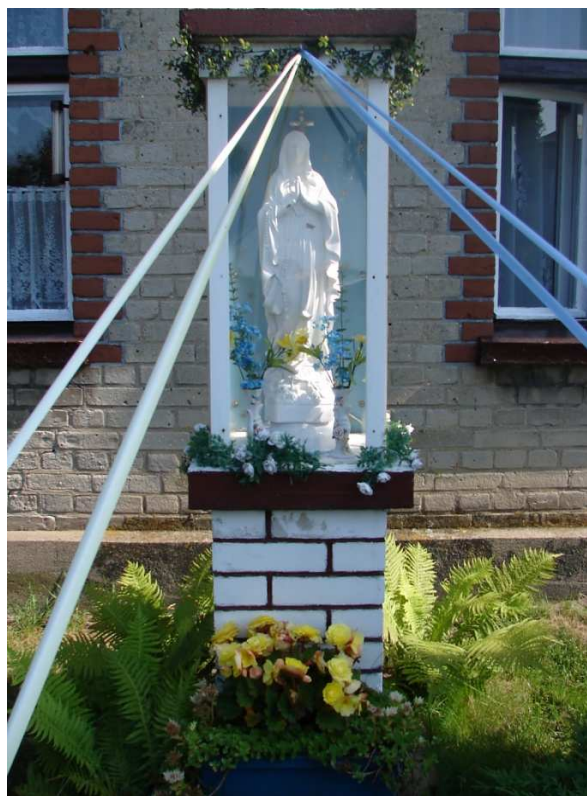
*Fot.13/14 - Tereny sołectwa Łubna – ściana lasu wyznacza granicę rolniczego sołectwa Łubna z sąsiednim sołectwem Malachin*

## **2. Dziedzictwo kulturowe**

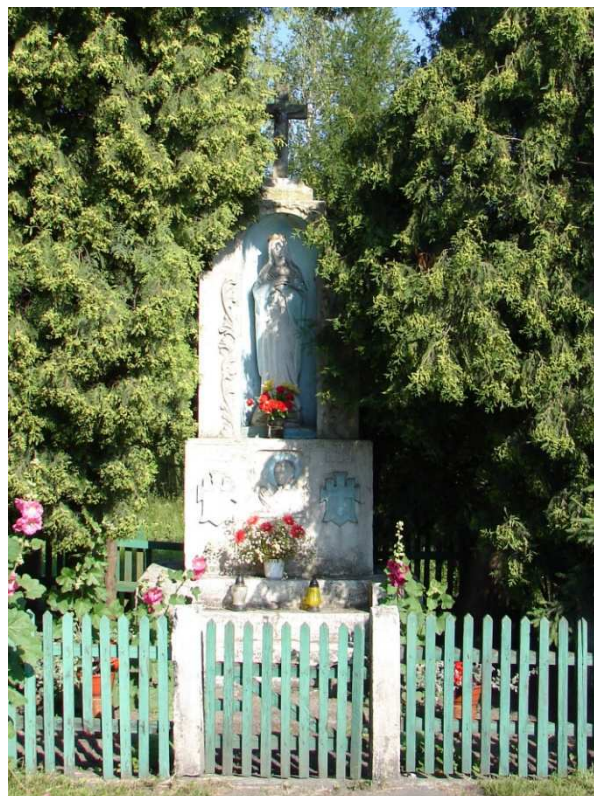
Na terenie sołectwa Łubna nie zachowało się zbyt wiele zabytków sztuki sakralnej czy świeckiej. W dużej części wynika to z faktu, że Łubna pozostawała od wieków w bliskiej

więzi społecznej z miastem Czerskiem, stąd nie powstał tu nigdy np. kościół, który jest co do zasady jednym z najtrwalszych obiektów historycznych lokalnej społeczności.

Jedynie obiekty historyczne zachowane na terenie sołectwa Czersk to kilka starych kapliczek przydrożnych w Łubnej oraz Koszarach. Najstarsza, murowana kapliczka – z 1920 r. zachowała się w Koszarach. Otoczona jest kilkudziesięcioletnimi nasadzeniami żywotników.



*Fot. 15 Kapliczka w Łubnej*



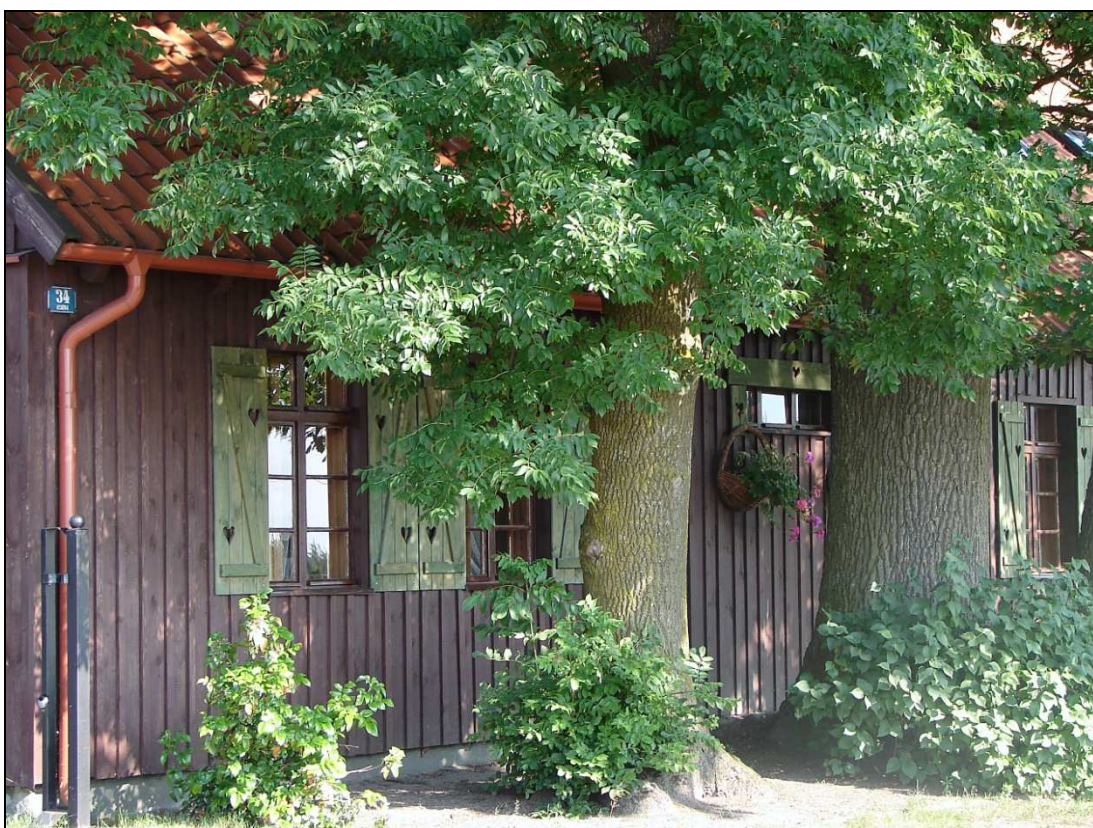
*Fot.16 Kapliczka w Koszarach*

Kolejne kapliczki znajdują się w Łubnej – przy głównej drodze, przy Przedsiębiorstwie „DREWIN” oraz na terenie prywatnym – za stawem oraz w kierunku Malachin.

Na terenie sołectwa zachowało się także kilka starych domów z przełomu XIX/XX w. Część z nich jest drewniana, otoczona wiekową zielenią. Część zaś to domostwa murowane z czerwonej cegły – w typowym dla tych regionów „pruskim” stylu.



*Fot. 17 Budynek mieszkalny z przełomu XIX/XX w. – Łubna*



*Fot. 18 – Zabytkowy, odrestaurowany dom p.Czapiewskich w Łubnej*

Do najlepiej zachowanych, historycznych budynków sołectwa Łubna należy miejscowa szkoła. Powstała ona w II połowie XX w. Zbudowana jest na obrzeżach wsi, na lekkim wzniesieniu.



*Fot.18 – szkoła podstawowa w Łubnej*

W Łubnej zachowała się także stara, murowana remiza OSP – znajduje się ona „za stawkiem”, na terenie prywatnej posesji.



*Fot.19/20 – sygnaturka oraz budynek powojennej remizy OSP w Łubnej*

### **3. Obiekty i tereny**

Na terenie sołectwa Łubna brak jakichkolwiek zagospodarowanych terenów oraz obiektów o funkcji społeczno-rekreacyjnej oraz sportowej. W szczególności doskwiera mieszkańcom brak placu zabaw dla dzieci oraz boiska do gry w piłkę nożną. Jest to ogromną barierą w życiu codziennym wsi, skazuje bowiem mieszkańców – zwłaszcza dzieci i młodzież

– na bierne spędzanie wolnego czasu. Tym samym młodzież z Łubnej ma nierówne szanse w codziennym rozwoju fizycznym, a także społecznym. Młodzież podjęła by bowiem chętnie działanie i okazuje aktywność, ale w związku z brakiem odpowiedniej bazy – ich wysiłki napotykają na przeszkody nie do pokonania. Ponadto brak odpowiedniej bazy, terenów i obiektów powoduje także niską jakość życia mieszkańców Łubnej oraz niską atrakcyjność osiedleńczą tych terenów. W Łubnej, tuż przy miejscowej szkole znajduje się obszerny plac, który można by zagospodarować pod kątem rekreacyjnym. Do tej pory plac ten pozostaje pusty i zaniedbany, wysoce nieestetyczny, mimo doskonałej lokalizacji.



*Fot. 22 Niezagospodarowany plac przed szkoła podstawową w Łubnej*

#### **4. Infrastruktura społeczna**

Na terenie sołectwa Łubna znajduje się tylko jeden obiekt użyteczności publicznej. Jest to miejscowa szkoła podstawowa, znajdująca się na obrzeżach wsi, tuż przy drodze głównej oraz drodze na Koszary. Obecnie nauka prowadzona jest tu poziomie I-II klasy, pracuje to 2 nauczycieli. W budynku znajduje się także punkt przedszkolny, zorganizowany tu w styczniu 2009 r. w ramach projektu unijnego „Nasze Małe Przedszkola”. Budynek szkolny został rozbudowany jeszcze w XIX wieku, więc można uważać szkołę za zabytek. Kapitałny remont tego obiektu rozpoczęto kilkanaście lat temu. Na dach położono eternit, zagospodarowano strych, urządzono tam pomieszczenie mieszkalne oraz dwie małe sale lekcyjne, dobudowano do budynku korytarz oraz sanitariaty, zamontowano centralne ogrzewanie.

Budynek szkoły położony jest na niewielkim wzniesieniu. Zbudowany jest z czerwonej cegły z dobudowanym piętrem z białych pustaków. Dach z eternitu, wymaga

natychmiastowej wymiany. Podobnie cały budynek winien być poddany gruntownemu remontowi – dociepleniu, wymianie stolarki okiennej i drzwiowej, wymianie instalacji c.o. Szkoła posiada liczne niedostatki także pod względem przestarzałego wyposażenia. Podobnie niezagospodarowany jest teren dokoła szkoły – obszerny plac, na którym można by urządzić np. boisko do gry w siatkówkę czy plac zabaw.

Jak wspomniano powyżej, poza szkołą nie ma na terenie sołectwa żadnego innego budynku pełniącego funkcje społeczną. Najbardziej dotkliwy dla mieszkańców jest brak jakiegokolwiek świetlicy wiejskiej lub innego miejsca spotkań. Uniemożliwia to organizowanie jakichkolwiek inicjatyw społecznych – spotkań, warsztatów, organizowania zajęć kół zainteresowań, uroczystości okazjonalnych typu Dzień Seniora, dzień Dziecka itd. Do tej pory wszystkie zebrania wiejskie odbywały się w niewielkiej szatni, w budynku szkoły. Pomieszczenie to może pomieścić zaledwie ok.12 osób. Wyklucza więc to pełnienie przez nie funkcji miejsca spotkań mieszkańców sołectwa. Brak miejsca spotkań mieszkańców jest jednym z największych problemów, z jakimi mieszkańcy sołectwa Łubna muszą zmagać się na co dzień. Nie tylko znacząco obniża on jakość życia mieszkańców, wpływając na nich zniechęcająco i wywołując marazm oraz bierność w przejawianiu jakichkolwiek inicjatyw oddolnych na rzecz lokalnej społeczności, ale wynika z niego także słaba integracja mieszkańców Łubnej.



*Fot.23 Wzgórze, na którym stoi Szkoła w Łubnej to historyczne miejsce w historii wsi*

## 5. Infrastruktura techniczna

Wieś Łubna w większości podłączona jest do sieci wodociągowej. Zaledwie niewielki procent gospodarstw korzysta z własnych ujęć wody. Natomiast wieś Koszary korzysta wyłącznie z własnych studni.

Na terenie sołectwa nie ma sieci kanalizacyjnej. Nieczystości z gospodarstw domowych odprowadzane są i gromadzone w bezodpływowych zbiornikach przydomowych. Są one oczyszczane przez prywatne przedsiębiorstwa uprawnione do tego typu działalności. Odpady stałe odbierane są przez Zakład Usług Komunalnych w Czersku i wywożone na wysypisko śmieci w Nieżurawie. Ponadto w sołectwie znajduje się elektryczna napowietrzna kablowa i oświetleniowa.

## 6. Gospodarka i rolnictwo

Tereny sołectwa mają ściśle rolniczy charakter. Wg ewidencji gruntów, w udziale poszczególnych klas gruntów dominują rola i łąki. Na terenie sołectwa funkcjonuje kilka nowoczesnych, dużych gospodarstw rolnych, specjalizujących się w hodowli trzody chlewnej i bydła oraz w uprawie roli. Największe z nich to gospodarstwa rolne p.Tomasza Czapiewskiego oraz p.Jana Brzezińskiego.

Ponadto w Łubnej prowadzi działalność kilka podmiotów gospodarczych. Łubna znana jest przede wszystkim ze znakomitych stolarni – największe z nich to stolarnia „ANTOM” p.Czapiewskich oraz stolarnia „DREWIN”. Ponadto w Łubnej znajdują się trzy sklepy spożywczo-przemysłowe oraz Zakład Kamieniarski.



*Fot.24 – Stolarnia p.Czapiewskich w Łubnej*

## **7. Kapitał społeczny i ludzki.**

W sołectwie Łubna działa Rada Sołecka. Poza nią w Łubnej nie istnieje żadna organizacja – formalna lub nieformalna – działająca na rzecz lokalnej społeczności. Brak inicjatyw oddolnych oraz aktywności społecznej wyrażającej się m.in. w istnieniu organizacji i grup pozarządowych i inicjowaniu przez nie przedsięwzięć na rzecz mieszkańców sołectwa to jedna z najsłabszych stron Łubnej. Stan ten wynika jednak wyłącznie z braku jakiegokolwiek infrastruktury społecznej – bez niej nie jest możliwy byt takiej organizacji oraz prowadzenie przez nią działalności.

Warto wspomnieć, iż w swojej historii Łubna miała bogatą kartę zapisaną przez działalność lokalnych grup i stowarzyszeń. Działała tu prężnie zarówno OSP, jak i Koło Gospodyń Wiejskich oraz Kółko Rolnicze. W latach powojennych życie społeczne i kulturalne wsi skupiało się zwłaszcza przy szkole. Szkoła udzieliła swych pomieszczeń na pracę różnych organizacji społecznych. Na uwagę zasługuje Kółko Rolnicze, które istniało we wsi jeszcze przed ostatnią wojną, a teraz wznowiło swoją działalność, organizowano zebrania, odczyty, szkolenia i pokazy. Kółko zorganizowało kurs rolniczy zakończony egzaminem, wydaniem świadectwa upoważniającym do przejęcia po rodzicach lub zakupu gospodarstwa rolnego. W kółku można było zamówić usługi np. na wykonanie orki, zbiór zboża kombajnem, ponieważ w tym czasie rolnicy nie posiadali ciężkiego sprzętu maszyn. W późniejszym okresie, kiedy rolnicy mogli nabywać maszyny rolnicze i traktory bez przeszkód, a wiadomość o nowoczesnym gospodarowaniu uzyskać w literaturze lub w innych środkach przekazu, Kółko Rolnicze przestały być potrzebne, uległy rozwiązaniu.

Działało również przy szkole Koło Gospodyń Wiejskich. Kobiety chętnie przychodziły na zebrania. Organizowano tu różne kursy np. gotowania i pieczenia, szycia, haftu. Wyjeżdżano na wycieczki, były również zabawy i spotkania towarzyskie. Zakupiono sprzęt kuchenny jak duże garnki, patelnię elektryczną. Zakupiono bezpośrednio z fabryki nakrycia stołowe, serwisy, sztuce, szklanki i inne. W tym czasie takich artykułów nie było w sprzedaży. Na większe uroczystości rodzinne można było pożyczyć potrzebne przedmioty. Niestety, działalność KGW w Łubnie została rozwiązana, a dziś jej reaktywacja jest utrudniona ze względu na brak miejsca (budynku, lokalu), gdzie można byłoby prowadzić tego typu działalność.

W Łubnej działa także przez długie lata Ochotnicza Straż Pożarna – powstała ona w sołectwie jeszcze przed ostatnią wojną. Strażacy posiadali konny wóz strażacki, a wodę pompowano ręcznie. Remizą była mała szopka drewniana postawiona w pobliżu szkoły, nad małą sadzawką w której nabierano wodę. Mieli strażacy nawet swoją orkiestrę. Na zbiórki

czasem przywozili swoje instrumenty grali i śpiewali. Szopa się rozsypała a po wojnie postawiono większą w środku wsi nad Błotem. Było to w 1949 r. I ta budowla nie spełnia żadnych warunków remizy. W latach współczesnych (XXI w.) jednostka OSP została rozwiązana. Stało się tak w związku z utratą remizy – sprawy własnościowe gruntu, na którym postawiono remizę sprawiły, iż grunt ten trzeba było zwrócić właścicielom – osobom prywatnym.

### III. Ocena mocnych i słabych stron sołectwa.

SFERA EKONOMICZNA	Mocne strony	Słabe strony
	<p><b>1. Atrakcyjne położenie komunikacyjne</b> (przy drodze powiatowej Czersk – Odry tj. na trasie prowadzącej do najbardziej atrakcyjnych rejonów gminy – wciąż rozwijającego się Rezerwatu Kręgi Kamienne)</p> <p><b>2. Bliskość ośrodków miejskich</b> (3 km do Czerska - dostępność potencjalnych miejsc zatrudnienia i nauki)</p> <p><b>3. Częściowa atrakcyjność osiedleńcza i turystyczna okolicy</b> (brak uciążliwego przemysłu, czyste powietrze, a jednocześnie bliskość miasta i dobre połączenie komunikacyjne to czynniki, które sprawiają, że Łubna jest atrakcyjną alternatywą osiedleńcza dla osób zatrudnionych w Czersku)</p> <p><b>4. Atrakcyjność inwestycyjna okolicy</b> – na terenie sołectwa znajdują się tereny inwestycyjne, zwłaszcza pod budownictwo mieszkaniowe</p> <p><b>5. Dobrze rozwinięta działalność gospodarcza</b> i dobre uwarunkowania do jej prowadzenia – przede wszystkim stolarstwo</p> <p><b>6. Dość dobre warunki dla prowadzenia rolnictwa</b> (liczne pastwiska, role, łąki)</p>	<p><b>1. Brak odpowiedniej infrastruktury tech.</b> (m.in. brak kanalizacji, częściowy brak wodociągu, brak oświetlenia głównych ulic, zły stan dróg na terenie sołectwa)</p> <p><b>2. Brak warunków do prowadzenia agroturystyki, brak bazy turystycznej</b> (brak lasów, brak jezior, rzek itd. brak miejsc noclegowych, tereny typowo rolnicze)</p> <p><b>3. Trudne warunki do prowadzenia okołorolniczej działalności;</b> (np. zbieractwa i przetwórstwa runa leśnego)</p> <p><b>4. Istnienie czynników znacząco obniżających atrakcyjność osiedleńczą sołectwa oraz jakość życia mieszkańców tj.</b></p> <ul style="list-style-type: none"> <li>• brak jakiegokolwiek infrastruktury społecznej o charakterze sportowo-rekreacyjnym (typu plac zabaw, plac z ławeczkami i wiatami, boisko do gry w piłkę nożną czy siatkówkę)</li> <li>• brak miejsca spotkań i integracji mieszkańców typu świetlica wiejska czy remiza OSP</li> <li>• brak jakichkolwiek organizacji społecznych działających na rzecz lokalnej społeczności</li> <li>• brak jednostki OSP</li> </ul>

<b>SFERA SPOŁECZNA</b>	<p><b>1. Mentalność typowo pomorska:</b> (gospodarność, pracowitość, patriotyzm lokalny – zadbane gospodarstwa i posesje, brak nieużytków leżących ugiorem – zagospodarowanie wszelkich gruntów ornych i zielonych itd.)</p> <p><b>2. Wzrost świadomości i potrzeby zmian – próba podjęcia działań na rzecz polepszenia jakości życia mieszkańców poprzez sporządzenie Planu Odnowy Wsi</b></p>	<p><b>1. Brak formalnych i nieformalnych organizacji pozarządowych</b> i grup działania, nieliczne inicjatywy oddolne na rzecz lokalnej społeczności</p> <p><b>2. Brak świetlicy wiejskiej, remizy lub jakiegokolwiek innego miejsca spotkań i integracji mieszkańców sołectwa;</b></p> <p><b>3. Brak oferty aktywizacji</b> i zagospodarowania wolnego czasu dla poszczególnych grup mieszkańców:</p> <ul style="list-style-type: none"> <li>• dzieci i młodzieży (poza zajęciami szkolnymi tj. świetlica młodzieżowa, klub, drużyna harcerska, kółka zainteresowań),</li> <li>• kobiet (np. KGW, koła zainteresowań – hafciarstwo, makrama itd)</li> <li>• seniorów ( np. Klub Seniora, Koło PZEmR)</li> </ul> <p><b>4. Słabnąca więź społeczna, słaba integracja</b> społeczności Łubnej – jest to wynikiem braku wspólnych spotkań, imprez, niepodejmowania wspólnych inicjatyw na rzecz sołectwa i mieszkańców, narastający marazm i bierność mieszkańców</p>
------------------------	---	--

<b>SFERA EKONOMICZNA</b>	<b>SZANSE</b>	<b>ZAGROŻENIA</b>
	<p><b>1. Możliwość pozyskiwania środków z zewnętrznych źródeł finansowania</b> (fundusze strukturalne, fundacje, konkursy, stowarzyszenia, granty instytucji itd.), a także inne korzyści płynące z integracji z UE (np. wymiana młodzieży, promocja kultury i rzemiosła)</p> <p><b>2. Zjawisko „ucieczki z miast” tj. moda na osiedlanie się za miastem, ale jednocześnie w bezpośredniej jego bliskości, na łonie przyrody;</b> Bliskość miasta Czerska sprawia, że mieszkańcy sołectwa mają zapewniony nieuciążliwy dostęp do miejsc pracy, szkół, ochrony zdrowia, banków, sklepów itd., a przy tym na co dzień mieszkają w otoczeniu pięknej i nieskażonej przyrody, spokoju i w pewnej izolacji, nie rezygnując ze zdobyczy cywilizacji. Ponadto fakt, iż znajdują się tu liczne tereny pod zabudowę mieszkaniową sprawia, iż Łubna jest atrakcyjna alternatywa osiedleńcza dla miasta Czerska.</p> <p><b>3. Dobre położenie komunikacyjne</b> – przy drogach powiatowych Czersk-Odry, atrakcyjnym szlaku komunikacyjnym (pod względem turystycznym)</p> <p><b>4. Promocja przedsiębiorczości</b>, zwłaszcza pomoc mikro, małym i średnim przedsiębiorstwom w rozwoju firmy oraz pomoc w utworzeniu własnej firmy; korzystne warunki dla podejmowania działalności na obszarze gminy Czersk (ulgi i preferencje);</p>	<p><b>1. Trudności w sprawnym pozyskiwaniu środków unijnych</b> na potrzeby wsi takie jak: skomplikowane procedury, ostre kryteria itd., ograniczone możliwości wnoszenia wkładu własnego;</p> <p><b>2. Konkurencja sąsiednich miejscowości gminy</b> oraz innych, atrakcyjnych wsi położonych wzdłuż drogi Czersk – Odry</p> <p><b>3. Deprecjacja sektora rolnego w gospodarce</b>, co sprawia, iż standard życia mieszkańców – z reguły rolników – obniża się;</p> <p><b>4. Niekorzystna sytuacja gospodarcza regionu</b> (wysoka inflacja, zastój gospodarczy, dekonunktura na lokalnym rynku usług, niekorzystne relacje cenowe, zbyt restrykcyjne przepisy)</p>

<b>SFERA SPOŁECZNA</b>	<p><b>1. Rosnąca potrzeba zmian i działania na rzecz lokalnej społeczności, próba podjęcia przez Grupę Inicjatywna diagnozy potrzeb i oczekiwań mieszkańców w formie Planu Odnowy Wsi – szansa, że stanie się to impulsem wyzwającym potencjał mieszkańców i wiarę w celowość i skuteczność działalności społecznej</b></p> <p>Stwarza to realne szanse na poprawę ich jakości życia, a przez to – zatrzymanie niekorzystnego zjawiska emigracji do miasta. Poprawę jakości życia może przynieść w szczególności: otwarcie przedszkola, utworzenie miejsca spotkań młodzieży, zajęcia tematyczne dla poszczególnych grup wiekowych z wykorzystaniem świetlicy wiejskiej, aktywizacja osób starszych, stworzenie infrastruktury rekreacyjnej</p> <p><b>2. Promowanie idei liderów wiejskich i powszechna edukacja społeczna</b> (kampanie społeczne, warsztaty, szkolenia), pokonująca stereotypy i bariery oraz budująca podwaliny świadomego społeczeństwa obywatelskiego, otwartego na potrzeby swego środowiska.</p>	<p><b>1. Migracja młodzieży do miasta,</b> wytwarzanie silnej więzi z Czerskiem, który zaspokaja potrzeby kulturalne i rekreacyjne młodych ludzi, poprzez liczne zajęcia w Ośrodku Kultury, szkołach, świetlicach, biblioteki itd. W odpowiedzi na to młodzież ukierunkowuje aktywność na działania prowadzone na terenie miasta. Osłabieniu ulega przez to więź z rodzinną wsią, która staje się jedynie „noclegownią” młodych ludzi.</p> <p><b>2. Dysonans pomiędzy tożsamością kulturową,</b> a środowiskiem naturalnym i aspiracjami cywilizacyjnymi mieszkańców (negatywne skutki przemian kulturowych)</p>
------------------------	---	--

## **V. Opis planowanych zadań na lata 2009-2019**

### **1. Budowa sieci kanalizacyjnej w sołectwie Łubna**

**Opis zadania:** Budowa kanalizacji sanitarnej grawitacyjnej

**Cel:** Ograniczenie zanieczyszczenia środowiska przyrodniczego, poprawa jakości życia mieszkańców

**Grupa odbiorców:** mieszkańcy sołectwa Łubna

**Harmonogram realizacji:** 2010 - 2019

**Koszt:** 6 000 000 zł

**Źródło finansowania:** PROW

---

### **2. Remont dróg gruntowych na terenie sołectwa Łubna wraz z instalacją oświetlenia**

**Opis zadania:** Zadanie obejmuje utwardzenie płytami YOMB oraz oświetlenie kilku odcinków dróg tj.

- droga gminna na odcinku Budziska – Łubna, Łubna – Malachin
- droga Łubna - Koszary

**Cel:** poprawa jakości życia mieszkańców, poprawa estetyki wsi

**Grupy odbiorców:** mieszkańcy sołectwa Łubna

**Harmonogram realizacji:** 2010 - 2015

**Koszt:** 500 000 zł

**Źródło finansowania:** środki własne gminy

---

### **3. Budowa chodników w miejscowości Łubna**

**Opis zadania:** Budowa chodnika w miejscowości Łubna wzdłuż drogi powiatowej Czersk – Odry wraz z oświetleniem.

**Cel:** poprawa jakości życia oraz bezpieczeństwa mieszkańców – zwłaszcza dzieci, poprawa estetyki wsi

**Grupy odbiorców:** uczniowie, mieszkańcy sołectwa

**Harmonogram realizacji:** 2010 - 2015

**Koszt:** 150 000 zł

**Źródło finansowania:** środki własne gminy, PROW, PFRON

---

#### **4. Termomodernizacja oraz doposażenie szkoły w Łubnej.**

**Opis zadania:** W ramach inwestycji nastąpi m.in.:

- wymiana pokrycia dachowego na budynku szkolnym
- docieplenie ścian i dachu
- wymiana stolarki okiennej i drzwiowej
- wymiana instalacji grzewczej
- wyposażenie szkoły w nowy sprzęt, meble, komputery oraz wykonanie łącza internetowego

**Cel:** poprawa bezpieczeństwa uczniów, poprawa estetyki wsi i poprawa jakości życia mieszkańców, wzrost atrakcyjności osiedleńczej

**Grupy odbiorców:** uczniowie, mieszkańcy sołectwa Łubna

**Harmonogram realizacji:** 2010 - 2015

**Koszt:** 150 000 zł

**Źródło finansowania:** środki własne gminy, WFOŚ (demontaż azbestu), RPO WP, EOG

---

#### **5. Zagospodarowanie terenów zielonych wokół szkoły w Łubnej.**

**Opis zadania:** Zagospodarowanie obszernego placu przed szkołą – uporządkowanie terenu, zaaranżowanie zieleni, nowe nasadzenia oraz pielęgnacja istniejących, budowa boiska do siatkówki/koszykówki, ustawienie ławeczek, infrastruktury rekreacyjnej dla dzieci

**Cel:** poprawa bezpieczeństwa uczniów, poprawa estetyki wsi i poprawa jakości życia

**Grupy odbiorców:** uczniowie, mieszkańcy sołectwa

**Harmonogram realizacji:** 2010 - 2015

**Koszt:** 80 000 zł

**Źródło finansowania:** środki własne gminy

---

#### **6. Budowa kompleksu sportowo-rekreacyjnego we wsi Łubna**

**Opis zadania:** Budowa kompleksu rekreacyjnego dla dzieci, obejmującego:

- plac zabaw z huśtawkami, zjeżdżalnią i piaskownicą, wyposażenie placu w niezbędną infrastrukturę (ławeczki, stoły, zadaszenia, kosze na śmieci) dla organizacji imprez sołeckich
- boisko do gry w piłkę nożną – trawiasta murawa, wyposażenie w bramki, ławeczki

**Cel:** poprawa jakości, zakresu i dostępności lokalnej infrastruktury społecznej poprzez jej modernizację i podniesienie poziomu wyposażenia, rozwój sprawności fizycznej

**Grupa odbiorców:** mieszkańcy sołectwa i okolic, turyści

**Harmonogram realizacji:** 2011 - 2019

**Koszt:** 150 000,00 zł

**Źródło finansowania:** RPO WP, PROW lub środki własne

---

### **7. Budowa oraz wyposażenie świetlicy wiejskiej w Łubnej**

**Opis zadania:** Budowa świetlicy – miejsca spotkań i integracji lokalnej społeczności oraz wyposażenie jej w niezbędny sprzęt – stoły, krzesła, naczynia, sprzęt RTV i AGD.

**Cel:** poprawa jakości, zakresu i dostępności lokalnej infrastruktury społecznej

**Grupa odbiorców:** mieszkańcy wsi i sołectwa Łubna oraz turyści

**Harmonogram realizacji:** 2010 -2015

**Koszt:** 300 000 zł

**Źródło finansowania:** PROW, RPO WP, środki własne

---

### **8. Organizacja szkoleń, warsztatów oraz zajęć mających na celu aktywizację i zagospodarowanie wolnego czasu dla poszczególnych grup mieszkańców**

**Opis zadania:** Zagospodarowanie wolnego czasu różnych grup mieszkańców sołectwa Łubna poprzez organizację zajęć tematycznych i kół zainteresowań, w szczególności: dzieci i młodzieży (np. szkoła tańca, kurs karate), kobiet (np. hafciarstwo, makrama, Koło Gospodyń Wiejskich – zajęcia kulinarne, szkolenia z agroturystyki) itd) oraz seniorów (np. „wieczorki”, kurs komputerowy, zajęcia taneczne, muzyczne, zajęcia Czernieckiego Uniwersytetu III Wieku).

**Cel:** podniesienie aktywizacji społeczności lokalnej

**Grupa odbiorców:** mieszkańcy sołectwa Łubna i okolic

**Harmonogram realizacji:** 2009-2019

**Koszt:** 16 000,00 zł/rocznie

**Źródło finansowania:** RPO WP, PROW, środki Ministerstwa Kultury i Dziedzictwa Narodowego, LGD „Sandry Brdy”

---

### **9. Reaktywacja rozwiązanych lub powołanie nowych lokalnych organizacji społecznych oraz nieformalnych grup m.in. lokalnego stowarzyszenia na rzecz społeczności sołectwa Łubna, Koła Gospodyń Wiejskich, Klubu Seniora, OSP itd. oraz organizacja przez nie corocznego cyklu imprez dla mieszkańców**

**Opis zadania:** Aktywizacja lokalnej społeczności przez utworzenie oraz wzmocnienie możliwości działania grup/organizacji lokalnych różnych grup mieszkańców. Cykl imprez obejmuje m.in. Dzień Strażaka, Dzień Seniora, Dzień Dziecka, Dzień Kobiet, Mikołajki

**Cel:** aktywizacja i integracja społeczności lokalnych, poprawa jakości życia mieszkańców,

**Grupy odbiorców:** mieszkańcy sołectwa Łubna i okolic, turyści

**Harmonogram realizacji:** 2009 - 2016

**Koszt:** 16 000,00 zł/rocznie

**Źródło finansowania:** RPO WP, LGD „Sandry Brdy”, inne

---

#### **10. Renowacja kapliczek na terenie sołectwa**

**Opis zadania:** Odrestaurowanie starych figurek przydrożnych - odmalowanie, uzupełnienie ubytków.

**Cel:** poprawa estetyki sołectwa, zachowanie dziedzictwa kulturowego

**Grupy odbiorców:** mieszkańcy sołectwa Łubna i okolic, turyści

**Harmonogram realizacji:** 2010 - 2019

**Koszt:** 20 000 zł

**Źródło finansowania:** środki własne sołectwa, środki własne gminy

---

#### **11. Remont wiat przystankowych w Łubnej**

**Opis zadania:** Remont istniejących, zdewastowanych wiat przystankowych w Łubnej

**Cel:** poprawa estetyki wsi oraz jakości życia mieszkańców

**Grupy odbiorców:** mieszkańcy sołectwa Łubna i okolic, turyści

**Harmonogram realizacji:** 2009 - 2015

**Koszt:** 15 000 zł

**Źródło finansowania:** środki własne gminy i sołectwa

---

#### **12. Instalacja nadziemnych hydrantów w Łubnej**

**Opis zadania:** Instalacja nawierzchniowych hydrantów, umożliwiających podjęcie akcji ratunkowo-gaśniczej Straży Pożarnej

**Cel:** poprawa bezpieczeństwa i jakości życia mieszkańców

**Grupy odbiorców:** mieszkańcy sołectwa Łubna i okolic, turyści

**Harmonogram realizacji:** 2010 - 2014

**Koszt:** 10 000 zł

**Źródło finansowania:** środki własne gminy i sołectwa

---

#### **IVa. Opis i charakterystyka obszarów o szczególnym znaczeniu dla zaspokojenia potrzeb mieszkańców, sprzyjających nawiązywaniu kontaktów społecznych, ze względu na ich położenie oraz cechy funkcjonalno-przestrzenne.**

W miejscowości Łubna można wyróżnić kilka obszarów o szczególnym znaczeniu dla zaspokojenia potrzeb mieszkańców, sprzyjających nawiązywaniu kontaktów społecznych, ze względu na położenie oraz cechy funkcjonalno-przestrzenne. Można do nich zaliczyć m. in. szkołę podstawową, kapliczki i krzyż w Łubnej

Pierwszym takim obszarem na terenie wsi jest szkoła, poza którą Łubna nie posiada żadnego innego budynku pełniącego funkcje społeczne. W szkole z konieczności organizowane są spotkania wiejskie oraz miejsce mają inne społeczne inicjatywy. Pomieszczenia szkoły są jednak na tyle małe, iż każde ze spotkań się w warunkach dalekich od ideału. Należy obiektywnie stwierdzić, że szkoła nie nadaje się jako miejsce, w którym można we właściwych warunkach spotykać się i omawiać kluczowe zagadnienia dla dobra całej miejscowej społeczności. Z pewnością Łubna zasługuje na świetlicę wiejską. Dzięki powstaniu świetlicy możliwe będzie reaktywowanie niegdyś prężnie działającego Koła Gospodyń Wiejskich oraz ograniczenie marazmu i bierności w przejawianiu jakichkolwiek inicjatyw.

W pobliżu szkoły znajduje się plac, na którym powinien powstać plac zabaw. Z pewnością stałby się on istotnym miejscem dla wielu mieszkańców całego sołectwa. W chwili obecnej najmłodsza część społeczności Łubnej nie ma żadnego alternatywnego sposobu na aktywne spędzenie wolnego czasu.

W Łubnej istnieją także specyficzne obszary istotne dla społeczności, takie jak murowane kapliczki oraz krzyż z terenem do nich przyległym. Wokół wymienionych obiektów kultu religijnego mieszkańcy spotykają się cyklicznie i wspólnie modlą się podczas najważniejszych świąt.

## **V. Podsumowanie**

W oparciu o specyfikę wsi oraz zdiagnozowane potrzeby naszych mieszkańców, odwołując się również do bogatej historii i tradycji tych ziem, powstała zrównoważona koncepcja nowoczesnego, przyszłościowego sołectwa, będącego odzwierciedleniem potrzeb i oczekiwań mieszkańców.

Przedstawiona w niniejszym dokumencie wizja sołectwa Łubna wraz z uszczegółowieniem kierunków jego rozwoju na lata 2009-2019, została wypracowana w okresie maj-lipiec 2009 r. przez zespół roboczy w składzie:

- 1. Grzegorz Baszanowski – sołtys sołectwa Łubna**
- 2. Helena Kowgan – emerytowana nauczycielka szkoły w Łubnej**
- 3. Zenon Weresiński – rolnik**
- 4. Elżbieta Żalikowska – mieszkanka Łubnej**
- 5. Bogdan Baszanowski – rzemieślnik**
- 6. Magdalena Apostołowicz – pracownik Urzędu Miejskiego w Czersku**