



Czersk, 2014-02-14

BR.0057.29.2014

SPRAWOZDANIE Z DZIAŁALNOŚCI BURMISTRZA

- I. **W okresie od 6 grudnia 2013 r. do 14 lutego 2014 r. wydałem 43 zarządzenia w sprawach:**
- 1) przeprowadzenia inwentaryzacji aktywów i pasywów wykazanych w księgach rachunkowych – Zarz. nr 601/13,
 - 2) przeprowadzenia inwentaryzacji środków pieniężnych w kasie Urzędu Miejskiego w Czersku – Zarz. nr 602/13,
 - 3) przeprowadzenia inwentaryzacji paliwa w samochodach i urządzeniach przeciwpożarowych znajdujących się w Urzędzie Miejskim oraz jednostkach OSP – Zarz. nr 603/13,
 - 4) wprowadzenia polityki bezpieczeństwa informacji Urzędu Miejskiego w Czersku – Zarz. nr 604/13,
 - 5) przyjęcia materiałów na sesję Rady Miejskiej w Czersku – Zarz. nr 605/13,
 - 6) powołania zespołu do spraw opracowania projektu „Strategii rozwoju Gminy Czersk do roku 2025” – Zarz. nr 606/13,
 - 7) powierzenia stanowiska Dyrektora Samodzielnego Publicznego Zakładu Opieki Zdrowotnej w Czersku – Zarz. nr 607/13,
 - 8) upoważnienia do wydawania odpisów aktów stanu cywilnego z ksiąg stanu cywilnego – Zarz. nr 608/13,
 - 9) zmiany Zarządzenia nr 221/11 Burmistrza Czerska z dnia 19 grudnia 2011 r. w sprawie ustalenia stawki czynszu najmu lokali wchodzących w skład mieszkaniowego zasobu Gminy Czersk – Zarz. nr 609/13,
 - 10) oddania w użyczenie na rzecz Ośrodka Kultury w Rytlu budynku socjalnego przy boisku w Rytlu – Zarz. nr 610/13,
 - 11) określenia wysokości opłat za zezwolenia na połów ryb – Zarz. nr 611/13,
 - 12) przyjęcia autopoprawek do materiałów na XXXIV sesję Rady Miejskiej w Czersku – Zarz. nr 612/13,
 - 13) zmiany uchwały budżetowej na 2013 rok, zadań z zakresu administracji rządowej oraz innych zadań zleconych Gminie Czersk ustawami na 2013 rok – Zarz. nr 613/13,
 - 14) zmiany planu finansowego Urzędu Miejskiego w Czersku na 2013 rok – Zarz. nr 614/13,
 - 15) określenia planu finansowego Urzędu Miejskiego w Czersku do projektu budżetu na 2014 rok – Zarz. nr 615/13,
 - 16) przekazania w trwały zarząd, na rzecz Administracji Zasobów Komunalnych w Czersku, terenu dworca kolejowego położonego w Czersku – Zarz. nr 616/13,
 - 17) przeprowadzenia rocznej inwentaryzacji użyczanego sprzętu obrony cywilnej i powołania komisji inwentaryzacyjnej – Zarz. nr 617/13,
 - 18) zmiany uchwały budżetowej na 2013 rok – Zarz. nr 618/13,
 - 19) zmiany planu finansowego Urzędu Miejskiego w Czersku na 2013 rok – Zarz. nr 619/13,
 - 20) zmiany Zarządzenia nr 70/11 Burmistrza Czerska z dnia 19 kwietnia 2011 r. w sprawie Regulaminu Organizacyjnego Urzędu Miejskiego w Czersku – Zarz. nr 620/13,
 - 21) zmiany Zarządzenia nr 442/13 Burmistrza Czerska z dnia 14 stycznia 2013 r. w sprawie zatwierdzenia planu zamówień publicznych na rok 2013 – Zarz. nr 621/13,
 - 22) planu audytu dla Gminy Czersk na rok 2014 – Zarz. nr 622/13,
 - 23) imiennego powołania komisji do opiniowania ofert złożonych w ramach otwartego konkursu na realizację zadań własnych gminy w 2014 r. – Zarz. nr 623/14,
 - 24) ustalenia planu finansowego zadań z zakresu administracji rządowej oraz innych zadań zleconych Gminie Czersk ustawami na 2014 rok – Zarz. nr 624/14,
 - 25) rozstrzygnięcia otwartego konkursu ofert o dotacje na realizację zadań własnych Gminy Czersk – Zarz. nr 625/14,

- 26) sprzedaży lokalu mieszkalnego nr 9 położonego w Kamionce 15 – Zarz. nr 626/14,
- 27) określenia w roku 2014 kwoty wydatków na jednego ucznia w szkole w celu naliczenia dotacji dla podmiotu prowadzącego szkołę publiczną – Zarz. nr 627/14,
- 28) ustalenia planu finansowego Urzędu Miejskiego w Czersku na 2014 rok – Zarz. nr 628/14,
- 29) powołania Komisji Rekrutacyjnej do przeprowadzenia procedury naboru na wolne stanowisko urzędnicze, strażnika Straży Miejskiej w Czersku – Zarz. nr 629/14,
- 30) zmiany Zarządzenia nr 488/13 z dnia 16 kwietnia 2013 r. w sprawie powołania Jednostki Realizującej Projekt pn. „Rozbudowa systemu kanalizacji sanitarnej i zaopatrzenia w wodę na terenie aglomeracji Czersk” – Zarz. nr 630/14,
- 31) zatwierdzenia planu zamówień publicznych na rok 2014 – Zarz. nr 631/14,
- 32) zmiany Zarządzenia nr 483/13 z dnia 11 kwietnia 2013 r. w sprawie powołania pełnomocnika d. s. realizacji projektu pn. „Rozbudowa systemu kanalizacji sanitarnej i zaopatrzenia w wodę na terenie aglomeracji Czersk” – Zarz. nr 632/14,
- 33) przyjęcia projektów uchwał Rady Miejskiej w Czersku – Zarz. nr 633/14,
- 34) zmiany uchwały budżetowej na 2014 rok, zadań z zakresu administracji rządowej oraz innych zadań zleconych Gminie Czersk ustawami na 2014 rok – Zarz. nr 634/14,
- 35) zmiany planu finansowego Urzędu Miejskiego w Czersku na 2014 rok – Zarz. nr 635/14,
- 36) wydzierżawienia w trybie bezprzetargowym części działki nr 264/4 poł. w obrębie Złotowo – Zarz. nr 636/14,
- 37) nabycia w dzierżawę przez Gminę Czersk terenu pod instalację kamer monitoringu – Zarz. nr 637/14,
- 38) wykupu nieruchomości gruntowych nr 1262/3, 1262/4, 1264/1, 1264/2, 1264/3 na rzecz Gminy Czersk – Zarz. nr 638/14,
- 39) zmiany uchwały budżetowej na 2014 rok, zadań z zakresu administracji rządowej oraz innych zadań zleconych Gminie Czersk ustawami na 2014 rok – Zarz. nr 639/14,
- 40) zmiany planu finansowego Urzędu Miejskiego w Czersku na 2014 rok – Zarz. nr 640/14,
- 41) przekazania uprawnień kierownikom jednostek organizacyjnych Gminy Czersk – Zarz. nr 641/14,
- 42) zamiany prawa własności działki nr 3187/3 położonej w obrębie geodezyjnym Krzyż, na prawo własności działek nr: 46 położonej w obrębie geodezyjnym Rytel, 85/2 położonej w obrębie geodezyjnym Krzyż i 2/1 położonej w obrębie geodezyjnym Kwieki – Zarz. nr 642/14,
- 43) zmiany Zarządzenia nr 536/06 w sprawie Regulaminu Zakładowego Funduszu Świadczeń Socjalnych Urzędu Miejskiego w Czersku – Zarz. nr 643/14.

SPRAWOZDANIE Z WYKONANIA UCHWAŁ RADY MIEJSKIEJ

II. Na sesji w dniu 19 grudnia 2013 r. Rada Miejska podjęła uchwały w sprawie:

- 1) wieloletniej prognozy finansowej Gminy Czersk – XXXIV/274/13 - uchwała weszła w życie z dniem 1 stycznia 2014 r. i została przekazana Regionalnej Izbie Obrachunkowej,
- 2) uchwały budżetowej na 2014 rok – XXXIV/275/13 - uchwała weszła w życie z dniem 1 stycznia 2014 r. i została przekazana Regionalnej Izbie Obrachunkowej oraz Redakcji Dziennika Urzędowego Województwa Pomorskiego w celu publikacji,
- 3) uchwalenia Gminnego Programu Profilaktyki i Rozwiązywania Problemów Alkoholowych w Gminie Czersk na rok 2014 – XXXIV/276/13 - uchwała weszła w życie z dniem podjęcia, z mocą obowiązującą od 1 stycznia 2014 r. i została przekazana Pełnomocnikowi Burmistrza ds. Realizacji GPPiRPA oraz Dyrektor MGOPS w Czersku,
- 4) uchwalenia Gminnego Programu Przeciwdziałania Narkomanii na rok 2014 – XXXIV/277/13 - uchwała weszła w życie z dniem podjęcia, z mocą obowiązującą od 1 stycznia 2014 r. i została przekazana Pełnomocnikowi Burmistrza ds. Realizacji GPPiRPA oraz Dyrektor MGOPS w Czersku,
- 5) uchwalenia Gminnego Programu Przeciwdziałania Przemocy w Rodzinie na rok 2014 – XXXIV/278/13 - uchwała weszła w życie z dniem podjęcia, z mocą obowiązującą od 1 stycznia

- 2014 r. i została przekazana Pełnomocnikowi Burmistrza ds. Realizacji GPPiRPA oraz Dyrektor MGOPS w Czersku,
- 6) udzielenia Powiatowi Chojnickiemu pomocy finansowej na realizację przedsięwzięcia pn. „Poprawa bezpieczeństwa na drogach Powiatu Chojnickiego poprzez modernizację dróg powiatowych” – XXXIV/279/13 - uchwała weszła w życie z dniem podjęcia i została przekazana Regionalnej Izbie Obrachunkowej,
 - 7) udzielenia Powiatowi Chojnickiemu pomocy finansowej na realizację przedsięwzięcia pn. „Poprawa spójności i efektywności regionalnego systemu transportowego na terenie powiatu chojnickiego poprzez przebudowę drogi powiatowej Czersk – Karsin – Wiele – Lubnia na odcinku Malachin – granica powiatu” – XXXIV/280/13 - uchwała weszła w życie z dniem podjęcia i została przekazana Regionalnej Izbie Obrachunkowej,
 - 8) udzielenia pomocy finansowej Gminie Karsin – XXXIV/281/13 - uchwała weszła w życie z dniem podjęcia i została przekazana Regionalnej Izbie Obrachunkowej,
 - 9) upoważnienia Dyrektora Miejsko - Gminnego Ośrodka Pomocy Społecznej w Czersku do załatwiania indywidualnych spraw z zakresu administracji publicznej dotyczących zryczałtowanego dodatku energetycznego – XXXIV/282/13 - uchwała weszła w życie po upływie 14 dni od dnia jej ogłoszenia w Dzienniku Urzędowym Województwa Pomorskiego, z mocą obowiązującą od dnia 1 stycznia 2014 r.,
 - 10) przyjęcia planu pracy Rady Miejskiej na rok 2014 – XXXIV/283/13 - uchwała weszła w życie z dniem podjęcia,
 - 11) przyjęcia planów pracy komisji Rady Miejskiej na rok 2014 – XXXIV/284/13 - uchwała weszła w życie z dniem podjęcia.

III. Na sesji w dniu 21 stycznia 2014 r. Rada Miejska podjęła uchwały w sprawie:

- 1) ustanowienia wieloletniego programu osłonowego w zakresie dożywiania „Pomoc gminy w zakresie dożywiania” na lata 2014 – 2020 – XXXV/285/14 - uchwała wejdzie w życie po upływie 14 dni od dnia jej ogłoszenia w Dzienniku Urzędowym Województwa Pomorskiego, z mocą obowiązującą od dnia 1 lutego 2014 r. oraz została przekazana Dyrektor MGOPS w Czersku,
- 2) podwyższenia kryterium dochodowego uprawniającego do przyznania nieodpłatnie pomocy w zakresie dożywiania, w formie świadczenia pieniężnego na zakup posiłku lub żywności, dla osób objętych wieloletnim programem wspierania finansowego gmin w zakresie dożywiania „Pomoc państwa w zakresie dożywiania” na lata 2014 – 2020 – XXXV/286/14 - uchwała wejdzie w życie po upływie 14 dni od dnia jej ogłoszenia w Dzienniku Urzędowym Województwa Pomorskiego, z mocą obowiązującą od dnia 1 lutego 2014 r. oraz została przekazana Dyrektor MGOPS w Czersku,
- 3) określenia zasad zwrotu wydatków w zakresie dożywiania w formie posiłku albo świadczenia rzeczowego w postaci produktów żywnościowych dla osób objętych wieloletnim programem wspierania finansowego gmin w zakresie dożywiania „Pomoc państwa w zakresie dożywiania” na lata 2014 – 2020 – XXXV/287/14 - uchwała wejdzie w życie po upływie 14 dni od dnia jej ogłoszenia w Dzienniku Urzędowym Województwa Pomorskiego, z mocą obowiązującą od dnia 1 lutego 2014 r. oraz została przekazana Dyrektor MGOPS w Czersku.

ODBYTE NARADY I SPOTKANIA

- 12.12.2013 Udział w konferencji podsumowującej działalność Lokalnej Grupy Rybackiej Mòreńka w 2013 roku.
- 13.12.2013 Udział w spotkaniu opłatkowym z emerytowanymi pracownikami Urzędu Miejskiego.
- 17.12.2013 Udział w spotkaniu opłatkowym organizowanym przez Ośrodek Kultury w Łęgu.
- 18.12.2013 Udział w uroczystym spotkaniu opłatkowym z Proboszczami parafii z terenu gminy.
- 20.12.2013 Udział w spotkaniu opłatkowym Uniwersytetu Trzeciego Wieku.
- 22.12.2013 Spotkanie z sołtysami i przewodniczącymi zarządów osiedli.
- 27.12.2013 Czerskie Betlejem - wigilijne spotkanie mieszkańców.
- 30.12.2013 Udział w spotkaniu w Banku Spółdzielczym.
- 09.01.2014 Spotkanie z przedstawicielami ENEA.
- 10.01.2014 Spotkanie z przedstawicielami Generalnej Dyrekcji Dróg i Autostrad w Gdańsku.
- 14.01.2014 Narada z sołtysami i przewodniczącymi zarządów osiedli.
- 17.01.2014 Spotkanie z przedstawicielami PKS.
- 21.01.2014 Uroczystość wręczenia „Młyńskich Kół”.
- 23.01.2014 Udział w konwencie Wójtów i Burmistrzów w Chojnicach.
- 28.01.2014 Udział w spotkaniu skierowanym do przedsiębiorców oraz mieszkańców gminy organizowanym przez Bank Spółdzielczy w Czersku i Urząd Skarbowy w Chojnicach.
- 29.01.2014 Udział w spotkaniu z przedstawicielami firmy SITA.
- 01.02.2014 Spotkanie z Dyrektorem Szpitala Specjalistycznego w Chojnicach Panem Leszkiem Bonną.
- 04.02.2014 Udział w spotkaniu z rolnikami i przedstawicielami Agencji Restrukturyzacji i Modernizacji Rolnictwa dotyczącym kontroli gospodarstw rolnych z Gminy Czersk.
- 05.02.2014 Złożenie kwiatów w imieniu mieszkańców z okazji powrotu Czerska do macierzy.
- 06.02.2014 Udział w uroczystym spotkaniu klubu Honorowych Dawców Krwi.
- Spotkanie z przewodniczącymi zarządów osiedli.
- Udział w posiedzeniu kapituły "Dokonania Roku 2013" Powiatu Chojnickiego.
- Udział w spotkaniu dotyczącym Miejskich Obszarów Funkcjonalnych w Chojnicach.

BURMISTRZ
Marek Górnalski



Sprawozdanie z działalności Komisji Rewizyjnej za rok 2013

W okresie od 19 lutego 2012 roku do 16 grudnia 2013 roku Komisja odbyła 8 posiedzeń. Frekwencja na posiedzeniach kształtowała się na poziomie 95 %. W okresie sprawozdawczym omówiono następujące zagadnienia:

19 lutego 2013 roku

- Omówiono materiały na XXIV sesję Rady Miejskiej.

27 marca 2013 roku

- Omówiono materiały na XXV sesję Rady Miejskiej.

26 kwietnia 2013 roku

- Przeanalizowano sprawozdanie z wykonania budżetu Gminy Czersk na rok 2012 r. – z udziałem Skarbnika Gminy Pani Jolanty Skuczyńskiej.
- Przygotowano opinię w sprawie absolutorium dla Burmistrza.

22 maja 2013 roku

- Omówiono sprawozdanie finansowe Gminy Czersk za 2012 rok wraz ze sprawozdaniem Burmistrza z wykonania budżetu Gminy Czersk za 2012 rok oraz informacją o stanie mienia – z udziałem Skarbnika Gminy Pani Jolanty Skuczyńskiej.
- Omówiono materiały na XXVII sesję Rady Miejskiej.

2 lipca 2013 roku

- Omówiono materiały na XXVIII sesję Rady Miejskiej.

24 września 2013 roku

- Omówiono materiały na XXX sesję Rady Miejskiej.
- Wypracowano wnioski do projektu uchwały budżetowej na rok 2013.

13 listopada 2013 roku

- Omówiono taryfy za zbiorowe zaopatrzenie w wodę i zbiorowe odprowadzenie ścieków.
- Omówiono pozostałe materiały na XXXIII sesję Rady Miejskiej.

16 grudnia 2013 roku

- Przeanalizowano projekt uchwały budżetowej i WPF na rok 2014 – z udziałem Skarbnika Gminy Pani Jolanty Skuczyńskiej.
- Opracowano plan pracy Komisji na rok 2014.
- Omówiono pozostałe materiały na XXIV sesję Rady Miejskiej.

Ponadto Komisja w okresie sprawozdawczym przeprowadziła 5 kontroli, którymi objęto:

1. Wydatkowanie środków budżetowych Ośrodka Kultury w Łęgu za rok 2012

Wnioski z kontroli:

Dokumentacja prowadzona prawidłowo i przejrzysto. Uchybień nie stwierdzono.

2. Wydatkowanie środków budżetowych Ośrodka Kultury w Rytle za rok 2012 .
Wnioski z kontroli:
Dokumentacja prowadzona prawidłowo i przejrzysto. Uchybień nie stwierdzono.
3. Wydatkowanie środków budżetowych jednostek pomocniczych za rok 2012 (Sołectwo Malachin i Osiedle Nr 3 Starogardzkie)
Wnioski z kontroli:
Wszystkie faktury opisane prawidłowo i podpisane przez sołtys Malachina i przewodniczącego osiedla nr 3. Uchybień nie stwierdzono.
4. Dział 754 – Bezpieczeństwo publiczne i ochrona przeciwpożarowa za rok 2012.
Wnioski z kontroli:
Wszystkie faktury opisane prawidłowo. Komisja nie stwierdziła żadnych uchybień.
5. Dział 750 – Administracja Publiczna (Delegacje i ryczałty samochodowe za I półrocze 2013 r.)
Wnioski z kontroli:
Dokumentacja prowadzona prawidłowo. Komisja nie wnosi zastrzeżeń.

Protokoły z posiedzeń Komisji znajdują się w dokumentacji Komisji.

Przewodniczący Komisji


Krzysztof Przytarski

Sprawozdanie z działalności Komisji Oświaty, Kultury, Sportu i Turystyki za rok 2013

W okresie od 19 lutego 2013 roku do 17 grudnia 2013 roku Komisja odbyła 7 posiedzeń. Frekwencja na posiedzeniach kształtowała się na poziomie 85 %. W okresie sprawozdawczym omówiono następujące zagadnienia:

19 lutego 2013 roku

- Zapoznano się z sytuacją lokalową i potrzebami Zespołu Szkół im. Jana Pawła II w Czersku.
- Omówiono materiały na XXIV sesję Rady Miejskiej.
- Przedstawiono koncepcję tzw. "Białego Orlika".

25 marca 2013 roku

- Omówiono zasady gospodarowania odpadami komunalnymi.
- Omówiono materiały na XXV sesję Rady Miejskiej.

21 maja 2013 roku

- Omówiono sprawozdanie finansowe Gminy Czersk za 2012 rok wraz ze sprawozdaniem Burmistrza z wykonania budżetu Gminy Czersk za 2012 rok oraz informacją o stanie mienia – z udziałem Skarbnika Gminy Pani Jolanty Skuczyńskiej.
- Omówiono pozostałe materiały na XXVII sesję Rady Miejskiej.
- Przyjęto wniosek do budżetu na 2014 r. dot. „Białego Orlika” (do wniosku dołączono materiały dot. funkcjonowania i kosztów lodowiska na przykładzie kościerskim).
- W obecności kierownika AZK Pana Macieja Janikowskiego zapoznano się ze stanem urządzeń wypoczynkowych nad jeziorem w Ostrowitem.

1 lipca 2013 roku

- Omówiono materiały na XXVIII sesję Rady Miejskiej.
- Komisja odbyła kurtuazyjna wizytę w placówkach oświatowych podległych powiatowi chojnickiemu a znajdujących się na terenie gminy Czersk. Zapoznała się z infrastrukturą Zespołu Szkół Specjalnych w Czersku oraz Zespołu Szkół Ponadgimnazjalnych w Malachinie

23 września 2013 roku

- Omówiono materiały na XXX sesję Rady Miejskiej.
- Wypracowano wnioski do projektu uchwały budżetowej na rok 2014.
- Wizyta w czerskim Ośrodku Kultury – ocena działania.

12 listopada 2013 roku

- Omówiono taryfy za zbiorowe zaopatrzenie w wodę i zbiorowe odprowadzenie ścieków.
- Omówiono zasady gospodarowania odpadami komunalnymi.
- Omówiono pozostałe materiały na XXIII sesję Rady Miejskiej.
- Omówiono tematykę: sport w gminie – organizacja i potrzeby – z udziałem przedstawicieli organizacji sportowych z terenu Gminy Czersk.

17 grudnia 2013 roku

- Przeanalizowano projekt uchwały budżetowej i WPF na rok 2014 – z udziałem Skarbnika Gminy Pani Jolanty Skuczyńskiej.
- Opracowano plan pracy Komisji na rok 2014.
- Omówiono pozostałe materiały na XXXIV sesję Rady Miejskiej.

Protokoły z posiedzeń Komisji znajdują się w dokumentacji Komisji.

Przewodniczący Komisji

Hieronim Kucharski

Sprawozdanie z działalności Komisji Rolnictwa, Infrastruktury, Działalności Gospodarczej i Ochrony Środowiska za rok 2013

W okresie od 18 lutego 2013 do 16 grudnia 2013 Komisja odbyła 7 posiedzeń. Frekwencja na posiedzeniach kształtowała się na poziomie 83 %. W okresie sprawozdawczym omówiono następujące zagadnienia:

18 lutego 2013 roku

- Omówiono materiały na XXIV sesję Rady Miejskiej.
- Komisja zgłosiła 4 wnioski do Burmistrza.

26 marca 2013 roku

- Omówiono materiały na XXV sesję Rady Miejskiej, w tym informację nt. stanu dróg w Gminie Czersk.
- Komisja zgłosiła 3 wnioski do Burmistrza.

22 maja 2013 roku

- Omówiono sprawozdanie finansowe Gminy Czersk za 2012 rok wraz ze sprawozdaniem Burmistrza z wykonania budżetu Gminy Czersk za 2012 rok oraz informacją o stanie mienia – z udziałem Skarbnika Gminy Pani Jolanty Skuczyńskiej.
- Omówiono pozostałe materiały na XXVII sesję Rady Miejskiej.

3 lipca 2013 roku

- Omówiono materiały na XXVIII sesję Rady Miejskiej.
- Dokonano oceny stanu zaawansowania inwestycji gminnych.
- Po posiedzeniu Komisji dokonano lustracji oczyszczalni w Czersku, w Rytle i hydroforni w Czersku.
- Komisja zgłosiła 5 wniosków do Burmistrza.

25 września 2013 roku

- Omówiono materiały na XXX sesję Rady Miejskiej.
- Wypracowano wnioski do projektu Uchwały budżetowej na rok 2014:
 - 1) Wykonanie drogi gminnej w m. Dąbki (etap III) metodą doziarniania na odległości 350 m. w kierunku drogi wojewódzkiej 237. Wykonanie projektu utwardzenia drogi (ZRID na odcinku 1 km. w kierunku drogi 237) oraz wykonanie asfaltowania tej drogi.
 - 2) Wymiana nagrobków na Cmentarzu Honorowym przy ul. Dworcowej w Czersku.
 - 3) Utwardzenie ul. Cz. Miłosza w Czersku.
 - 4) Utwardzenie ul. M. Konopnickiej w Czersku.
 - 5) Dokończenie budowy płytami Yomb ul. Osiedlowej w Gutowcu (przy sklepie spożywczym).
 - 6) Budowa chodnika (materiał własny) wzdłuż ul. Dworcowej i Osiedlowej w Gutowcu.
 - 7) Budowa boiska sportowego przy Szkole Podstawowej w Goletpiu.
 - 8) Budowa ogrodzenia przy świetlicy wiejskiej i budynku OSP w Goletpiu.
 - 9) Budowa drogi gminnej metodą doziarniania na długości 300 m. od drogi powiatowej Czersk – Odry do drogi powiatowej Gotelp – Mokre w miejscowości Nowe Prusy.

Komisja zgłosiła 4 wnioski do Burmistrza.

12 listopada 2013 roku

- Omówiono taryfy za zbiorowe zaopatrzenie w wodę i zbiorowe odprowadzenie ścieków.
- Omówiono materiały na XXXIII sesję Rady Miejskiej.
- Komisja zgłosiła wniosek formalny o odrzucenie projektu uchwały w sprawie przystąpienia do sporządzenia zmiany miejscowego planu zagospodarowania przestrzennego części miasta Czersk w rejonie ulic: Dworcowej i Dąbrowskiego w Czersku. Wniosek uzyskał akceptację Rady Miejskiej w Czersku.

16 grudnia 2013 roku

- Omówiono ocenę przygotowania harmonogramu zimowego utrzymania dróg.
- Przeanalizowano projekt WPF i Uchwały budżetowej na rok 2014 – z udziałem Skarbnika Gminy Pani Jolanty Skuczyńskiej.
- Opracowano plan pracy Komisji na 2014 rok.

– Omówiono pozostałe materiały na XXXIV sesję Rady Miejskiej.
Komisja zgłosiła 6 wniosków do Burmistrza.

Szczegóły z posiedzeń Komisji znajdują się w Protokołach, natomiast informacje dotyczące zgłaszanych wniosków i ich realizacji w Rejestrze wniosków komisji.

Przewodniczący Komisji


Klemens Kiełpiński

Sprawozdanie z działalności Komisji Zdrowia, Problemów Społecznych, Budżetu i Finansów za rok 2013

W okresie od 18 lutego 2013 do 17 grudnia 2013 Komisja odbyła 7 posiedzeń. Frekwencja na posiedzeniach kształtowała się na poziomie 86 %. W okresie sprawozdawczym omówiono następujące zagadnienia:

18 lutego 2013 roku

- Omówiono aktualną sytuację na rynku pracy i zamierzenia aktywizujące bezrobotnych.
 - Omówiono pozostałe materiały na XXIV sesję Rady Miejskiej.
- Komisja zgłosiła 1 wniosek do Burmistrza.

25 marca 2013 roku

- Przeanalizowano problemy społeczne – pomoc społeczną i profilaktykę - z udziałem Dyrektora Miejsko-Gminnego Ośrodka Pomocy Społecznej w Czersku Pani Jolanty Lipskiej.
- Omówiono funkcjonowanie służby zdrowia w Gminie - z udziałem Dyrektora Samodzielnego Publicznego Zakładu Opieki Zdrowotnej Pana Anatola Griniewicza.
- Omówiono pozostałe materiały na XXV sesję Rady Miejskiej.

20 maja 2013 roku

- Omówiono ocenę porządku publicznego i ochrony przeciwpożarowej, w tym zgłoszonych wniosków na zebraniach sprawozdawczo – wyborczych w jednostkach Ochotniczej Straży Pożarnej – z udziałem Komendanta M-G OSP w Czersku Pana Andrzeja Kuchenbeckera, Zastępcy Komendanta Policji w Czersku Pana Arkadiusza Pozorskiego, Komendanta Straży Miejskiej w Czersku Pana Jarosława Szwiła oraz przedstawiciela Straży Pożarnej Pana Stanisława Leszczyńskiego.
- Omówiono promocję walorów Gminy i przygotowanie do sezonu turystycznego z udziałem Dyrektora Administracji Zasobów Komunalnych Pana Macieja Janikowskiego.
- Omówiono materiały na XXVII sesję Rady Miejskiej, w tym sprawozdanie finansowe Gminy Czersk za 2012 rok wraz ze sprawozdaniem Burmistrza z wykonania budżetu Gminy Czersk za 2012 rok oraz informacją o stanie mienia – z udziałem Skarbnika Gminy Pani Jolanty Skuczyńskiej.

1 lipca 2013 roku

- Omówiono materiały na XXVIII sesję Rady Miejskiej.

23 września 2013 roku

- Dokonano oceny bezpieczeństwa i ochrony przeciwpożarowej po sezonie turystycznym - z udziałem Komendanta Straży Miejskiej Pana Jarosława Szwiła, Komendanta M-G OSP Pana Andrzeja Kuchenbeckera oraz Zastępcy Komendanta Policji w Czersku Pana Roberta Kulczyka.
 - Omówiono materiały na XXX sesję Rady Miejskiej.
 - Wypracowano wnioski do projektu Uchwały budżetowej na rok 2014.
- Komisja zgłosiła 2 wnioski do Burmistrza.

13 listopada 2013 roku

- Omówiono taryfy za zbiorowe zaopatrzenie w wodę i zbiorowe odprowadzenie ścieków.
 - Omówiono pozostałe materiały na XXXIII sesję Rady Miejskiej.
- Komisja zgłosiła wniosek formalny dotyczący zwiększenia stawki opłaty targowej o 2,5 % w stosunku do roku bieżącego. Wniosek uzyskał akceptację Rady Miejskiej w Czersku.
- Komisja zgłosiła 1 wniosek do Burmistrza.

17 grudnia 2013 roku

- Przeanalizowano projekt WPF i Uchwały budżetowej na rok 2014 – z udziałem Skarbnika Gminy Pani Jolanty Skuczyńskiej.
 - Opracowano plan pracy Komisji na 2014 rok.
 - Omówiono pozostałe materiały na XXXIV sesję Rady Miejskiej.
- Komisja zgłosiła 1 wniosek do Burmistrza.

Szczegóły z posiedzeń Komisji znajdują się w Protokołach, natomiast informacje dotyczące zgłaszanych wniosków i ich realizacji w Rejestrze wniosków komisji.

Przewodniczący Komisji

Z. Bielawski
Zbigniew Bielawski



POWIATOWY
URZĄD PRACY
CHOJNICE

ANALIZA BEZROBOCIA W GMINIE CZERSK W 2013 ROKU



Opracował:
Dział Organizacyjno-Administracyjny

Styczeń 2014 rok

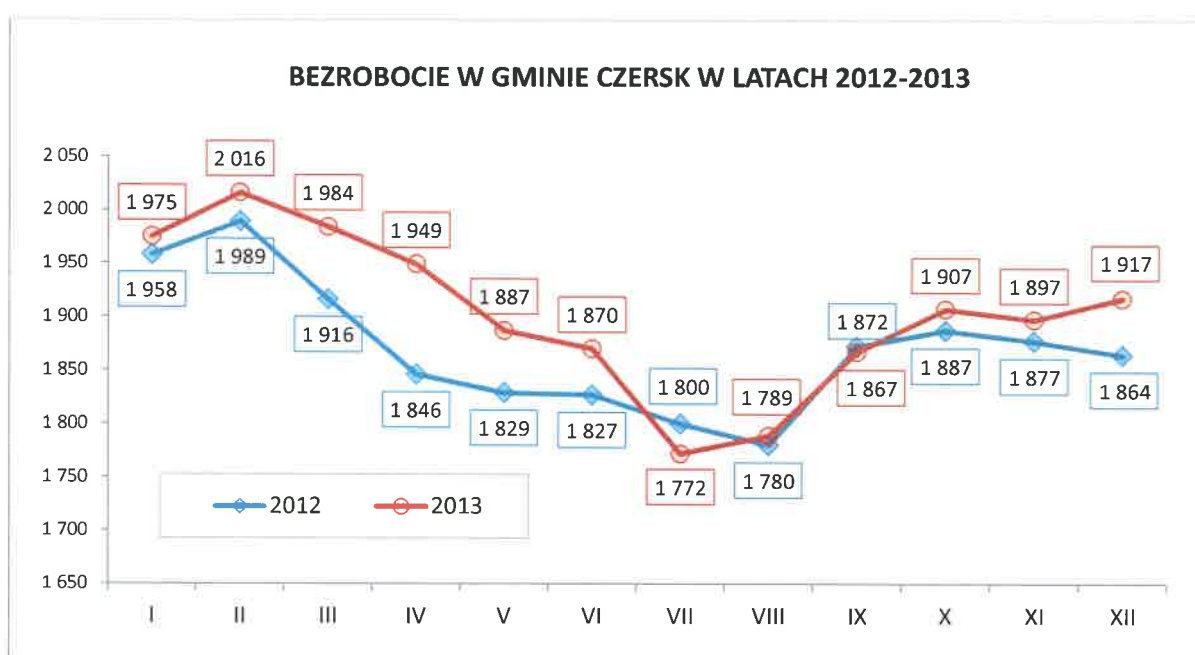
SPIS TREŚCI

	Nr strony
1. Stan i struktura bezrobocia na terenie miasta i gminy Czersk wg stanu na koniec grudnia 2013 roku	3
2. „Napływ” i „Odływ” bezrobotnych na terenie Powiatu Chojnickiego i Gminy Czersk	5
3. Informacja o występujących tendencjach i podejmowanych działaniach łagodzących negatywne skutki bezrobocia	6
3.1. Stopa bezrobocia	6
3.2. Dominujące grupy zawodów wśród bezrobotnych z terenu miasta i gminy Czersk	7
3.3. Oferty pracy	8
3.4. Aktywne formy przeciwdziałania bezrobociu	9
3.4.1. Dotacje na rozpoczęcie działalności gospodarczej	9
3.4.2. Refundacja kosztów wyposażenia lub doposażenia stanowisk pracy	11
3.4.3. Szkolenia i przekwalifikowania	12
3.4.4. Poradnictwo zawodowe i pomoc w zakresie aktywnego poszukiwania pracy w 2012 roku – Czersk	13
3.4.5. VII Powiatowe Targi Pracy	17
3.4.6. Program pilotażowy „TWOJA KARIERA – TWÓJ WYBÓR”	19
Aneks statystyczny	20
<i>Tablica 1</i> „Napływ” i „Odływ” bezrobotnych Powiatu Chojnickiego i Gminy Czersk w okresie I-XII 2013 roku	21
<i>Tablica 2</i> Wybrane kategorie charakteryzujące bezrobocie w powiecie chojnickim w latach 2012-2013	22
<i>Tablica 3</i> Stan bezrobocia w Powiecie Chojnickim (dane na koniec grudnia 2013 roku)	23
<i>Tablica 4</i> Struktura osób bezrobotnych wg wykształcenia, wieku, stażu pracy i czasu pozostawania bez pracy	24
<i>Tablica 5</i> Struktura bezrobocia w Powiecie Chojnickim (stan na koniec grudnia 2013 roku)	25
<i>Tablica 6</i> Stopa bezrobocia w Powiecie Chojnickim na tle ościennych powiatów	26

1. Stan i struktura bezrobocia na terenie miasta i gminy Czersk wg stanu na koniec grudnia 2013 roku.

Według stanu na dzień 31.12.2013 r. liczba osób bezrobotnych w powiecie chojnickim wynosiła **7.421** i w stosunku do stanu z końca analogicznego okresu 2012 roku odnotowano spadek liczby bezrobotnych o 2,2% (tj. o 164 osoby).

Na terenie miasta i gminy Czersk bezrobocie na koniec grudnia 2013 roku wyniosło 1.917 osób i w stosunku do grudnia 2012 roku odnotowano wzrost bezrobocia o 53 osoby (tj. 2,8%).



Wybrane kategorie osób bezrobotnych z terenu miasta i gminy Czersk: (stan na 31 grudnia 2013 r.)

- **Mężczyźni stanowili 48,0%** (921 osób), **kobiety 52,0%** (996 osób) ogółu bezrobotnych.
- 347 osób pobierało **zasiłek dla bezrobotnych** (18,1% ogółu) - 192 mężczyzn i 155 kobiet
- **Osoby niepełnosprawne** stanowiły **4,5%** ogólnej liczby zarejestrowanych osób z terenu Czerska (87 osób)
- **67,3%** ogółu bezrobotnych to osoby **nieposiadające wykształcenia średniego** (z wykształceniem zasadniczym zawodowym oraz gimnazjalnym i poniżej) (1.291 osób),

Osoby z wykształceniem wyższym stanowiły 4,0% ogółu bezrobotnych (77 osób)

- **53,2%** ogółu bezrobotnych to **osoby młode** w wieku 18-34 lat (1.020 osób)
- **26,9%** ogólnej liczby zarejestrowanych bezrobotnych nie posiadało, lub miało niewielki, do 1 roku, **staż pracy** (515 osób)
- **43,0%** ogółu zarejestrowanych bezrobotnych **pozostawało bez pracy powyżej 12 miesięcy** (825 osób)

Bezrobocie miasta i gminy Czersk na tle powiatu chojnickiego
(wg stanu na dzień 31 grudnia)

Wybrane kategorie bezrobotnych	POWIAT		CZERSK	
	2012	2013	2012	2013
Kobiety	53,0%	52,9%	51,7%	52,0%
Mieszkańcy wsi	45,7%	46,5%	56,2%	57,5%
Osoby z prawem do zasiłku	12,9%	18,7%	10,7%	18,1%
Długotrwale bezrobotni	57,1%	55,6%	60,7%	57,0%
Niepełnosprawni	5,5%	5,6%	4,1%	4,5%
Osoby w wieku 18-34 lat	53,9%	49,8%	54,9%	53,2%
Osoby z niskim wykształceniem	62,2%	62,3%	67,6%	67,3%
Bez pracy powyżej 12 m-cy	41,6%	40,4%	46,6%	43,0%

- Bezrobotni z terenu miasta i gminy Czersk stanowią 25,8% ogólnej liczby zarejestrowanych bezrobotnych na terenie powiatu chojnickiego. Ich procentowy udział w strukturze bezrobocia powiatu, w stosunku do stanu na koniec grudnia 2012 roku, wzrósł o 1,2 punktu procentowego.
- Wzrosła w powiecie liczba osób uprawnionych do pobierania zasiłku dla bezrobotnych. Udział tych osób w ogólnej liczbie zarejestrowanych wynosił dla powiatu 18,7%. Od grudnia 2012 roku odsetek ten zmalał o 5,8 pkt. procentowego. Natomiast dla Czerska wskaźnik ten był niższy (18,1%) i w ciągu roku odnotował wzrost o 7,4 pkt. procentowego. Główną przyczyną obserwowanych wzrostu procentowego udziału zasiłkobiorców, było wydłużenie w 2013 roku okresu pobierania zasiłku, z 6-ciu do 12-stu m-cy.
- Dominującą grupą zarówno w całym powiecie jak i Czersku, są osoby bezrobotne z niskim wykształceniem. W gminie Czersk udział procentowy liczby osób legitymujących się wykształceniem zasadniczym zawodowym oraz gimnazjalnym i podstawowym w ogólnej liczbie zarejestrowanych bezrobotnych w końcu 2013 roku wyniósł 67,3%, natomiast w całym powiecie chojnickim 62,3%.

Struktura bezrobotnych według wykształcenia w latach 2012–2013

Wykształcenie	% udział bezrobotnych			
	POWIAT		CZERSK	
	31.12.2012	31.12.2013	31.12.2012	31.12.2013
Zasadnicze zawodowe	39,1%	39,5%	41,1%	42,0%
Gimnazjalne i poniżej	23,1%	22,7%	26,4%	25,3%
Policealne i średnie zawodowe	19,8%	20,2%	16,7%	17,4%
Średnie ogólne	11,5%	10,8%	11,6%	11,3%
Wyższe	6,5%	6,8%	4,1%	4,0%

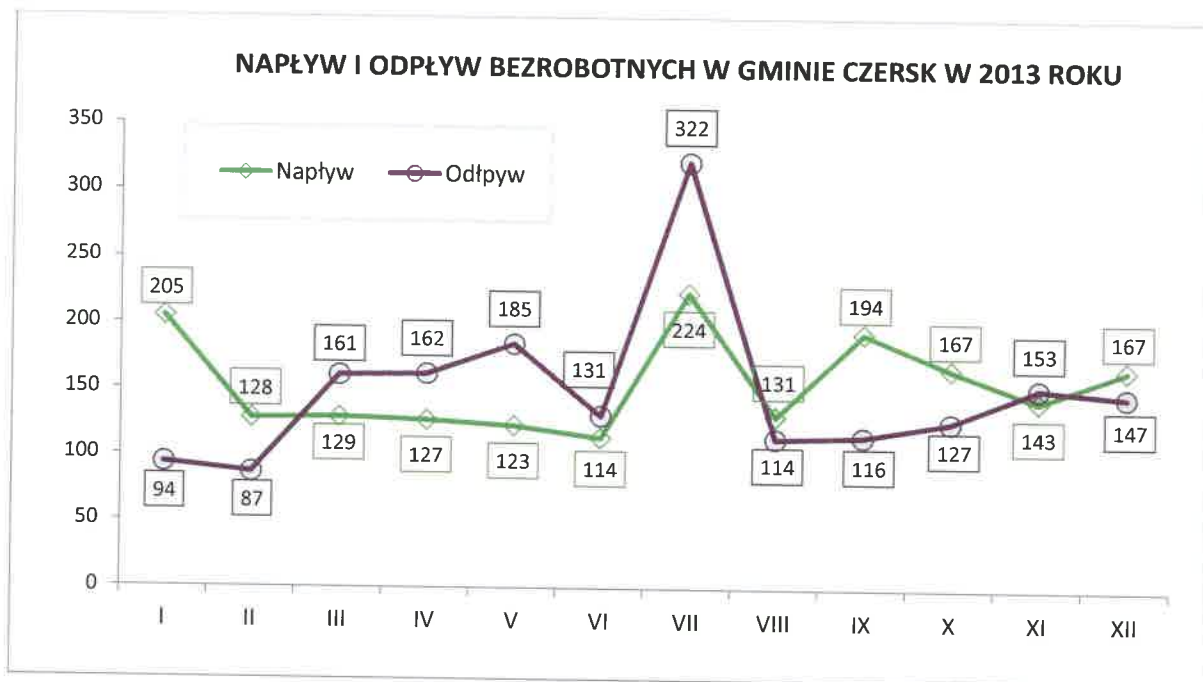
2. „Napływ” i „Odływ” bezrobotnych na terenie Powiatu Chojnickiego i Gminy Czersk.

W okresie od stycznia do grudnia 2013 roku w Powiatowym Urzędzie Pracy w Chojnicach **zarejestrowały się 1.852 osoby z terenu miasta i gminy Czersk** (o 159 osób więcej niż w analogicznym okresie 2012 r.), z tego 342 osoby rejestrowały się po raz pierwszy a 1.510 po raz kolejny.

Napływ osób bezrobotnych z terenu gminy Czersk stanowił 21,5% ogólnej liczby rejestracji osób bezrobotnych w powiecie chojnickim w 2012 roku.

W omawianym okresie z ewidencji osób bezrobotnych **wyłączono 1.799 osób z terenu miasta i gminy Czersk** (o 114 osób więcej niż rok wcześniej). Wyłączenia w gminie Czersk stanowiły w 2012 roku 20,5% ogółu wszystkich wyłączeń bezrobotnych w powiecie chojnickim.

Zarówno w gminie Czersk jak i w skali całego powiatu **główną przyczyną wyłączeń z ewidencji osób bezrobotnych w 2013 roku było podjęcie pracy**. W związku z podjęciem zatrudnienia w gminie Czersk wyłączono z ewidencji 782 osoby natomiast udział osób wyłączonych z ewidencji z powodu podjęcia pracy, w ogólnej liczbie wyłączeń, w badanym okresie był niższy dla mieszkańców Czerska o 5,2 pkt. procentowego, aniżeli dla całego powiatu. Drugą przyczyną wyłączeń w 2012 roku było **niepotwierdzenie gotowości do pracy**. Z tego powodu w badanym okresie wyłączono w gminie Czersk 684 osoby i relatywnie mniej osób zostało wykreślonych z ewidencji z tej przyczyny w skali całego powiatu, aniżeli w gminie Czersk (o 4,3 pkt. procent.).



3. Informacja o występujących tendencjach i podejmowanych działaniach łagodzących negatywne skutki bezrobocia.

3.1. Stopa bezrobocia

Stan na dzień	Powiat chojnicki			Województwo pomorskie			Stopa bezrobocia w kraju
	Ogółem bezrobotni	Kobiety	Stopa bezrobocia	Ogółem bezrobotni	Kobiety	Stopa bezrobocia	
31.12.2000	9.575	5.518	24,0%	147.219	84.646	16,6%	15,1%
31.12.2001	10.751	5.897	26,7%	175.735	95.613	19,6%	17,4%
31.12.2002	11.260	5.922	27,2%	191.752	99.700	21,3%	18,0%
31.12.2003	11.100	5.881	27,2%	191.525	99.927	21,5%	18,0%
31.12.2004	10.046	5.579	27,7%	179.658	96.623	21,3%	19,1%
31.12.2005	9.766	5.534	26,6%	159.900	90.409	19,3%	17,6%
31.12.2006	8.788	5.256	23,5%	125.951	76.931	15,3%	14,8%
31.12.2007	6.200	3.873	17,7%	86.904	56.167	10,7%	11,2%
31.12.2008	5.103	2.956	14,7%	67.771	42.304	8,4%	9,5%
31.12.2009	6.676	3.558	18,5%	100.267	52.937	11,9%	12,1%
31.12.2010	7.039	3.723	18,2%	104.694	55.789	12,3%	12,4%
31.12.2011	7.554	4.129	20,2%	106.667	60.589	12,5%	12,5%
31.12.2012	7.585	4.022	20,3%	114.644	62.837	13,4%	13,4%
31.12.2013	7.421	3.927	19,6%	114.148	62.675	13,3%	13,4%

3.2. Dominujące grupy zawodów wśród bezrobotnych z terenu miasta i gminy Czersk.

Pierwsza dziesiątka najliczniej reprezentowanych zawodów, wśród osób bezrobotnych z terenu Czerska, w końcu grudnia 2013 roku, przedstawiała się następująco:

Lp	Nazwa zawodu	ogółem	kobiety	poprzednio pracujący, pozostający bez pracy						wolne miejsca pracy zgłoszone w 2013 roku
				do 1 m-ca		od 1 do 12 m-cy		powyżej 12 m-cy		
				razem	kobiety	razem	kobiety	razem	kobiety	
1	Sprzedawca	224	198	11	9	105	87	106	100	68
2	Ślusarz	85	2	7	0	40	2	36	0	1
3	Stolarz	84	19	5	0	46	7	32	12	19
4	Technik ekonomista	56	49	5	5	23	18	18	17	0
5	Mechanik pojazdów samochodowych	55	0	4	0	31	0	19	0	1
6	Stolarz meblowy	52	10	6	0	26	5	20	5	0
7	Murarz	50	1	3	0	21	0	24	1	4
8	Krawiec	36	34	0	0	11	11	19	18	6
9	Technik handlowiec	35	31	2	2	6	5	6	5	0
10	Obuwnik przemysłowy	35	25	1	0	11	5	21	19	0

Sprzedawcy - zarówno w skali powiatu (9,7%), jak i Czerska (11,7%) - stanowią najliczniejszą grupę zawodową wśród ogółu zarejestrowanych bezrobotnych.

Na uwagę zasługuje fakt, iż na koniec grudnia 2013 r. aż 29,9% bezrobotnych (574 osoby) z terenu miasta i gminy Czersk pozostawało w grupie „**bez zawodu**” i w stosunku do analogicznego okresu 2012 roku, odsetek tych osób wzrósł o 0,3 punktu procentowego.

3.3. Oferty pracy

W 2013 roku do Powiatowego Urzędu Pracy w Chojnicach pracodawcy z terenu miasta i gminy Czersk zgłosili łącznie **387 wolnych miejsc pracy** (246 wolnych miejsc pracy w 2012 roku), podczas gdy w omawianym okresie w skali powiatu wpłynęło 3.305 ofert pracy.

Najliczniej zgłaszane przez pracodawców wolne miejsca pracy na terenie miasta i gminy Czersk w 2013 roku:

Kod zawodu	Nazwa zawodu	Wolne miejsca pracy i miejsca aktywizacji zawodowej	
		zgłoszone w okresie I-XII 2013	w tym pracy subsydiowanej
522301	Sprzedawca	68	33
515303	Robotnik gospodarczy	27	20
532201	Opiekunka domowa	26	26
833202	Kierowca ciągnika siodłowego	23	0
752205	Stolarz	19	10
961301	Robotnik oczyszczania miasta	19	19
332203	Przedstawiciel handlowy	17	4
411004	Technik prac biurowych	15	11
341204	Opiekunka środowiskowa	13	13
432103	Magazynier	13	12
541901	Pracownik obsługi monitoringu	9	9
911207	Sprzątaczką biurową	8	6
512002	Kucharz małej gastronomii	6	1
753105	Krawiec	6	1
832202	Kierowca samochodu dostawczego	6	5

3.4. Aktywne formy przeciwdziałania bezrobociu

W 2013 roku Powiatowy Urząd Pracy w Chojnicach realizował na terenie miasta i gminy Czersk następujące programy promocji zatrudnienia, mające na celu przede wszystkim łagodzenie negatywnych skutków bezrobocia:

Nazwa programu	Liczba osób skierowanych w 2013 na programy:	
	Powiat	Czersk
Prace interwencyjne	156	20
Roboty publiczne	198	25
Staże	365*	59
Szkolenia	221	49
Prace społecznie użyteczne	62	33
Zwrot kosztów dojazdu	136	34

* w tym 2 osoby poszukujące pracy

3.4.1. Dotacje na rozpoczęcie działalności gospodarczej

W 2013 roku udzielono w skali powiatu 161 dotacji na rozpoczęcie działalności gospodarczej (rok wcześniej ze środków Funduszu Pracy oraz Europejskiego Funduszu Społecznego udzielono 152 dotacje).

Bezrobotni mieszkańcy miasta i gminy Czersk uruchomili swoje firmy dzięki 44 dotacjom na łączną kwotę 880.000 zł (w 2012 roku przyznano 32 dotacje na łączną kwotę 576.200 zł) tym:

W badanym 2013 roku:

- mieszkańcy miasta Czersk otrzymali 24 dotacje na łączną kwotę 480.000 zł
- mieszkańcy gminy Czersk 20 dotacji na łączną kwotę 400.000 zł.

Rodzaj działalności według PKD 2007	
16.23 Z – Produkcja pozostałych wyrobów stolarskich i ciesielskich dla budownictwa	2
23.69 Z - Produkcja pozostałych wyrobów z betonu, gipsu i cementu	1
25.61 Z - Obróbka metali i nakładanie powłok na metale	1
25.62 Z - Obróbka mechaniczna elementów metalowych	2
25.99 Z - Produkcja pozostałych gotowych wyrobów metalowych, gdzie indziej niesklasyfikowana	1
31.09 Z - Produkcja pozostałych mebli	1
33.11 Z - Naprawa i konserwacja metalowych wyrobów gotowych	1
41.20 Z - Roboty budowlane związane ze wznoszeniem budynków mieszkalnych i niemieszkalnych	2
43.32 Z – Zakładanie stolarki budowlanej	2
43.33 Z - Posadzkarstwo; tapetowanie i oblicowywanie ścian	1
45.20 Z – Konserwacja i naprawa pojazdów samochodowych, z wyłączeniem motocykli	5
47.11 Z - Sprzedaż detaliczna prowadzona w niewyspecjalizowanych sklepach z przewagą żywności, napojów i wyrobów tytoniowych	2
47.19 Z - Pozostała sprzedaż detaliczna prowadzona w niewyspecjalizowanych sklepach	1
47.52 Z - Sprzedaż detaliczna drobnych wyrobów metalowych, farb i szkła prowadzona w wyspecjalizowanych sklepach	1
47.71 Z – Sprzedaż detaliczna odzieży prowadzona w wyspecjalizowanych sklepach	6
47.76 Z – Sprzedaż detaliczna kwiatów, roślin, nasion, nawozów, żywych zwierząt domowych, karmy dla zwierząt domowych prowadzona w wyspecjalizowanych sklepach	1
47.79 Z – Sprzedaż detaliczna artykułów używanych prowadzona w wyspecjalizowanych sklepach	2
47.91 Z - Sprzedaż detaliczna prowadzona przez domy sprzedaży wysyłkowej lub Internet	1
56.29 Z - Pozostała usługowa działalność gastronomiczna	1
64.19 Z - Pozostałe pośrednictwo pieniężne	1
66.22 Z - Działalność agentów i brokerów ubezpieczeniowych	2
69.10 Z - Działalność prawnicza	1
81.30 Z - Działalność usługowa związana z zagospodarowaniem terenów zieleni	1
95.24 Z - Naprawa i konserwacja mebli i wyposażenia domowego	1
96.02 Z - Fryzjerstwo i pozostałe zabiegi kosmetyczne	4

3.4.2. Refundacja kosztów wyposażenia lub doposażenia stanowisk pracy

38 pracodawców z terenu Czerska otrzymało refundację kosztów wyposażenia lub doposażenia stanowiska pracy dla skierowanego bezrobotnego na ogólną kwotę: **1.225.229,95 zł**, w wyniku czego pracę uzyskało **60 bezrobotnych**, którzy zostali zatrudnieni na następujących stanowiskach:

kierowca – mechanik	1
stolarz	4
kierowca operator wózków jezdniowych	1
sprzedawca	18
piaskarz	1
magazynier	5
kierowca samochodu dostawczego	3
piekarz	1
krawiec	1
tynkarz	2
kosmetyczka	1
przedstawiciel handlowy	5
operator linii do belowania makulatury	1
mechanik samochodów ciężarowych	1
zaopatrzeniowiec	1
frezer	1
sprzedawca w branży mięsnej	1
operator pilarek do pozyskiwania tarcicy	1
pozostali operatorzy stacjonarnych maszyn i urządzeń	3
pracownik obsługi monitoringu	5
fryzjer	1
cukiernik	1
fakturzystka	1

Dodatkowo w badanym okresie skierowano 21 osób na powstałe wakaty w ramach umów o refundację kosztów wyposażenia lub doposażenia stanowiska pracy, zawartych przed 2013 rokiem, co daje łączną liczbę skierowanych: 81 osób.

Najczęściej refundacji kosztów wyposażenia lub doposażenia stanowiska pracy dla skierowanego bezrobotnego dokonano w branżach:

- usługowej,
- handlu.

3.4.3. Szkolenia i przekwalifikowania

W roku 2013 - 49 osób bezrobotnych z terenu Czerska (z 221 ogółem skierowanych w powiecie) podjęło szkolenie.

Osoby z terenu Czerska uczestniczyły w następujących formach szkoleń:

- szkolenia grupowe – 32 osoby (w powiecie – 150 osób),
- szkolenia wskazane przez osobę – 16 osób (w powiecie – 67 osób),
- szkolenia w ramach bonów szkoleniowych – 1 osoba (w powiecie – 4 osoby).

W przypadku szkoleń grupowych, osoby skorzystały z następujących kierunków szkoleń:

Lp.	Nazwa szkolenia	Liczba uczestników
1.	Spawacz spoin pachwinowych blach i rur w metodzie MAG 135	2
2.	Księgowość zaawansowana z wykorzystaniem komputera oraz obsługą programu PŁATNIK	1
3.	Merchandising w handlu z obsługą komputera i kas fiskalnych	4
4.	Operator maszyn do robót ziemnych	4
5.	Operator wózków jezdniowych z bezpieczną wymianą butli gazowej	9
6.	Opiekun osób starszych i niepełnosprawnych z modułem języka niemieckiego	1
7.	Pracownik hurtowni-magazynu z obsługą wózków jezdniowych i użytkowych programów komputerowych	2
8.	Organizacja i prowadzenie własnej firmy	8
9.	Konserwator z uprawnieniami SEP do 1 kV (eksploatacja) oraz palacza-konserwatora kotłów i instalacji C. O.	1
OGÓŁEM		32

Szkolenia wskazane przez osobę odbywały się w następujących kierunkach:

Lp.	Nazwa szkolenia	Liczba uczestników
1.	Kwalifikacja wstępna przyspieszona do kategorii C	10
2.	Prawo jazdy kategorii E/C	3
3.	Kurs kierowców wózków jezdniowych z bezpieczną wymianą butli gazowej	1
4.	Kurs spawania spoin pachwinowych blach i rur metodą MAG 135	2
OGÓŁEM		16

Kierunki szkoleń przyznanych w ramach bonów szkoleniowych były następujące:

Lp.	Nazwa szkolenia	Liczba uczestników
1.	Operator koparko-ładowarek kl. III wszystkie typy	1
OGÓŁEM		1

Spośród 49 osób, które ukończyły szkolenia w 2013 roku, 17 osób podjęło pracę (34,69 % ogółu osób skierowanych na szkolenie z terenu Czerska).

Koszty szkoleń wskazanych przez osobę oraz szkoleń grupowych osób z terenu Czerska w tym samym roku wyniosły – **83.487,46 zł**, z tego:

- koszty należne instytucjom szkoleniowym – 77.271,61 zł,
- koszty dojazdu na szkolenie – 2.290,85 zł,
- koszty badań lekarskich i psychologicznych – 3.925,00 zł.

Ponadto łączny koszt stypendium wypłaconego osobom bezrobotnym za udział w szkoleniu wyniósł **50.175,02 zł**.

Koszty szkoleń w ramach przyznanych bonów szkoleniowych (projekt pilotażowy „Twoja Kariera – Twój Wybór”) dla osób z terenu Czerska w roku 2013 wyniosły – **1.860,00 zł**, z tego:

- koszty należne instytucjom szkoleniowym – 1.700,00 zł,
- koszty dojazdu na szkolenie – 160,00 zł.

3.4.4. Poradnictwo zawodowe i pomoc w zakresie aktywnego poszukiwania pracy w 2013 roku – Czersk

Poradnictwo zawodowe polega na udzielaniu osobom bezrobotnym i poszukującym pracy pomocy w wyborze odpowiedniego zawodu i miejsca zatrudnienia.

Usługi poradnictwa zawodowego w Powiatowym Urzędzie Pracy w Chojnicach świadczą doradcy zawodowi, którzy wspierają swoich klientów w podejmowaniu decyzji zawodowych. W trakcie procesu doradczego, poprzez analizę możliwości, kompetencji, zainteresowań, cech osobowości i oczekiwań identyfikowane są potrzeby klienta w odniesieniu do rynku pracy oraz ustalane kroki w kierunku rozwiązania problemu zawodowego. Problem zawodowy dotyczyć może wyboru lub zmiany zawodu, uzupełnienia lub zmiany kwalifikacji zawodowych, wyboru kierunku kształcenia lub szkolenia, planowania rozwoju zawodowego, wyboru miejsca pracy lub formy pomocy.

Ważnym aspektem poradnictwa zawodowego jest stworzenie warunków do podejmowania przez osoby bezrobotne i poszukujące pracy samodzielnych i odpowiedzialnych decyzji zawodowych, dlatego też w trakcie rozmów doradczych klientom zapewnia się atmosferę otwartości, poufności, bezstronności i równości.

W 2013 osoby zainteresowane mogły skorzystać z pomocy doradcy zawodowego w Punkcie Obsługi Klienta w Czersku i w badanym okresie objęte zostały następującymi formami poradnictwa zawodowego:

1. Porady indywidualne – skorzystało z nich 649 osób (w tym: 335 kobiet); po raz pierwszy do doradcy zawodowego zgłosiło się 389 osób (w tym: 193 kobiety).

2. Indywidualne informacje zawodowe – udzielono 68 informacji dla 54 osób (w tym dla: 30 kobiet). Oznacza to, że wśród osób korzystających z tej formy pomocy były takie, które skorzystały z więcej niż jednej indywidualnej informacji zawodowej.

Informacje obejmowały następujące zagadnienia:

- projekty i konkursy realizowane przez urząd (głównie informacje o konkursach dla osób bezrobotnych ubiegających się o jednorazowe środki na podjęcie działalności gospodarczej);
- instrumenty i usługi rynku pracy,
- procedura ubiegania się o jednorazowe środki na rozpoczęcie własnej działalności gospodarczej,
- informacje o warsztatach instruktażowych z zakresu wypełniania wniosku o przyznanie jednorazowych środków na rozpoczęcie własnej działalności gospodarczej,
- zasady poprawnego przygotowywania dokumentów aplikacyjnych.

3. Grupowe informacje zawodowe – z tej formy pomocy skorzystało 298 osób (w tym 147 kobiet).

Przeprowadzone spotkania obejmowały następującą tematykę:

- **"Prawa i obowiązki bezrobotnego, usługi i instrumenty rynku pracy"** dla osób rejestrujących się po raz pierwszy jako bezrobotne (ze spotkania o tej tematyce skorzystały 263 osoby, w tym: 129 kobiet);
- **Warsztaty instruktażowe z zakresu wypełniania wniosku o jednorazowe środki na rozpoczęcie własnej działalności gospodarczej z Powiatowego Urzędu Pracy w Chojnicach**, (ze spotkania o tej tematyce skorzystało 29 osób, w tym: 14 kobiet);
- **„Zasady uruchamiania i funkcjonowania mikroprzedsiębiorstw”** – spotkanie informacyjno-warsztatowe zorganizowane z udziałem przedstawicieli Urzędu Gminy w Chojnicach, Zakładu Ubezpieczeń Społecznych w Chojnicach oraz Urzędu Skarbowego w Chojnicach, (ze spotkania o tej tematyce skorzystały 2 osoby, w tym: 2 kobiety);
- **„Podstawy zakładania firmy”** – spotkanie informacyjno-warsztatowe zorganizowane z udziałem przedstawicieli Urzędu Gminy w Chojnicach, Zakładu Ubezpieczeń Społecznych w Chojnicach oraz Urzędu Skarbowego w Chojnicach, (ze spotkania o tej tematyce skorzystały 4 osoby, w tym: 2 kobiety).

- 4. Grupowe porady zawodowe** – z tej formy pomocy skorzystała 1 osoba (w tym: 1 kobieta). Uczestniczyła ona w spotkaniu o tematyce: **„Metody poszukiwania pracy – jak skutecznie poruszać się po rynku pracy?”**, którego celem było nabycie umiejętności poruszania się po rynku pracy, motywowanie do podjęcia działań w kierunku uzyskania zatrudnienia oraz zaznajomienie z ofertą Powiatowego Urzędu Pracy w Chojnicach.

5. Indywidualny Plan Działania

Indywidualny Plan Działania oznacza plan działań obejmujący podstawowe usługi rynku pracy wspierane instrumentami rynku pracy w celu zatrudnienia bezrobotnego lub poszukującego pracy (art. 2 ust. 1 pkt 10a ustawy z dnia 20 kwietnia 2004 roku o promocji zatrudnienia i instytucjach rynku pracy - - Dz. U. z 2013 r., poz. 674 z późn. zm.).

W 2013 roku przygotowywanie takich planów było obowiązkowe dla:

- bezrobotnego do 25 roku życia,
- bezrobotnego powyżej 50 roku życia,
- bezrobotnego bez kwalifikacji zawodowych,
- bezrobotnego bez doświadczenia zawodowego,
- bezrobotnego, który po odbyciu kary pozbawienia wolności nie podjął zatrudnienia

w przypadku, gdy pozostawał on nieprzerwanie w rejestrze urzędu pracy przez okres co najmniej 180 dni od dnia rejestracji, a indywidualny plan działania nie został przygotowany dla niego wcześniej. Przygotowanie tego planu musiało zakończyć się nie później niż przed upływem 210 dnia od dnia rejestracji.

Poza tym, Indywidualny Plan Działania przygotowywano dla osób objętych programami i projektami realizowanymi przez urząd, w sytuacji gdy dany projekt czy program zakładał taką konieczność.

W 2013 roku **Indywidualnym Planem Działania** łącznie objęto 613 osób (w tym: 310 kobiet) z miasta i gminy Czersk.

Klub Pracy – pomoc w aktywnym poszukiwaniu pracy

Pomoc w aktywnym poszukiwaniu pracy polega na przygotowywaniu bezrobotnych i poszukujących pracy do lepszego radzenia sobie w poszukiwaniu i podejmowaniu zatrudnienia, w szczególności przez:

- uczestnictwo w szkoleniu z zakresu umiejętności poszukiwania pracy,
- uczestnictwo w zajęciach aktywizacyjnych,
- dostęp do informacji i elektronicznych baz danych.

W 2013 roku pomoc ta w powiecie chojnickim realizowana była w ramach klubów pracy działających w siedzibie urzędu pracy w Chojnicach oraz Punkcie Obsługi Klienta w Czersku.

a. Szkolenia z zakresu umiejętności poszukiwania pracy

Szkolenie z zakresu umiejętności poszukiwania pracy pt: „Szukam pracy” przeznaczone jest dla osób zarejestrowanych, które nie posiadają doświadczenia w poszukiwaniu zatrudnienia, utraciły motywację do poszukiwania pracy w związku z długotrwałym niepowodzeniem w jej poszukiwaniu, chcą powrócić na rynek pracy po długim okresie braku aktywności zawodowej.

Szkolenie prowadzone jest przez lidera klubu pracy w oparciu o program rekomendowany przez Ministra Pracy i Polityki Społecznej przez okres trzech kolejno następujących po sobie tygodni i składa się z dwóch części:

- pierwsza – obejmuje 40 godzin zegarowych zajęć prowadzonych w formie warsztatów, w podziale na odrębne sesje tematyczne, realizowane przez 10 kolejnych dni roboczych,
- druga – obejmuje 40 godzin zegarowych praktycznych ćwiczeń, realizowanych w ciągu 5 kolejnych dni roboczych, przeznaczona jest na aktywne poszukiwanie pracy.

W 2013 roku odbyło się łącznie 5 szkoleń z zakresu umiejętności aktywnego poszukiwania pracy, z czego 2 w Punkcie Obsługi Klienta w Czersku. W ramach ww. szkoleń uczestniczyło 19 osób (w tym: 19 kobiet) z gminy i miasta Czersk.

b. Zajęcia aktywizacyjne

Zajęcia aktywizacyjne dotyczą szczegółowych zagadnień przydatnych w uzupełnieniu wiedzy i umiejętności potrzebnych do aktywnego poszukiwania pracy. Realizowane są w formie warsztatów.

W 2013 roku w odbyły się 3 zajęcia aktywizacyjne, w których udział wzięło 38 osób (w tym: 12 kobiet) z miasta i gminy Czersk. Przeprowadzone zajęcia dotyczyły autoprezentacji i rozmowy kwalifikacyjnej.

3.4.5. IX Powiatowe Targi Pracy

W dniu 19 kwietnia 2013 roku w Hali Widowiskowo-Sportowej Parku Wodnego w Chojnicach odbyły się IX Powiatowe Targi Pracy zorganizowane przez Powiatowy Urząd Pracy w Chojnicach.

Ideą tego przedsięwzięcia było stworzenie warunków do bezpośredniego kontaktu pracodawców z osobami szukającymi zatrudnienia.

W Targach wzięło udział 70 pracodawców w 10 różnych branżach: usługi, budownictwo, handel, produkcja, stolarstwo, hotele i restauracje, transport, produkcja z metalu, oraz agencje zatrudnienia, OHP i WKU, którzy poszukiwali odpowiednich kandydatów do swoich firm.

Odwiedzającym zaoferowano 174 miejsca pracy w 81 zawodach oraz 185 miejsc pracy przedstawiono przez Agencje Zatrudnienia (łącznie 359)

Najczęściej poszukiwano pracowników na stanowiska:

- sprzedawca
- kucharz
- kelner
- pracownicy budowlani
- przedstawiciel handlowy
- stolarz
- spawacz

oraz stanowiska oferowane przez Agencje Pracy

- opiekun osób starszych
- rozbieracz-wykrawacz
- pakowacz

Targi to też doskonała okazja promowania przedsiębiorczości w powiecie. W związku z powyższym imprezę uświetnili Wystawcy (21 firm), którzy promowali swoje produkty oraz usługi. Należy zaznaczyć, iż większość z nich, to byli bezrobotni, którzy dzięki finansowemu wsparciu urzędu pracy mogli rozpocząć działalność gospodarczą na własny rachunek. Wielkim zainteresowaniem cieszyli się Wystawcy proponujący uczestnikom targów bezpłatne usługi fryzjerskie, wizażu, tatuażu oraz stylizacji paznokci.

Jednym z gości Targów był Szpital Specjalistyczny w Chojnicach, który zadbał o zdrowie gości wykonując podstawowe badania profilaktyczne.

Bezsprzeczną atrakcją imprezy były pokazy tańca w wykonaniu dzieci i młodzieży zorganizowanych przez Akademię Tańca „Piętro Wyżej” Jacka Czapiewskiego oraz pokaz sztuk walki KARATE.

Wielkim zainteresowaniem cieszył się pokaz ratownictwa medycznego w wykonaniu pracowników Państwowej Powiatowej Straży Pożarnej w Chojnicach.

Targi to doskonała okazja nawiązania współpracy z ościennymi urzędami pracy, celem poszerzenia oferty zatrudnieniowej dla osób poszukujących pracy. Propozycje ofert pracy przedstawiły Powiatowy Urząd Pracy z Człuchowa i Kościerzyny. Jak co roku na Targi przybyli przedstawiciele Wojewódzkiego Urzędu Pracy w Gdańsku Zespół Zamiejskowy w Słupsku.

Powiatowe Targi Pracy z roku na rok cieszą się coraz większym zainteresowaniem, zarówno wśród poszukujących pracy jak i pracodawców. Ubiegłoroczne targi odwiedziło ponad 2000 osób, a w trosce o umożliwienie uczestnictwa w targach mieszkańcom Czerska, Brus i Konarzyn urząd pracy zapewnił im darmowy transport. Z tej oferty skorzystało około 100 osób.

Każdy z odwiedzających targi, otrzymał ankietę, w której mógł wyrazić opinię nt. przedsięwzięcia. Analiza tego materiału wskazuje, że impreza jest celowa i spełniła oczekiwania odwiedzających.

Przeprowadzono również ankietyzację wśród pracodawców, którzy podkreślali wysoki poziom organizacji imprezy oraz zadeklarowali uczestnictwo w kolejnych Targach.

Podstawowym celem targów jest poprawa zatrudnialności w powiecie chojnickim, a organizatorzy szczegółowo analizują efektywność zatrudnieniową po ich zakończeniu. Przeprowadzona analiza potwierdziła celowość tego typu działań i zachęca do ich kontynuacji.

Podstawowy cel Targów został osiągnięty. Targi pracy doskonale pokazały ogólną sytuację na lokalnym rynku pracy, panujące na nim tendencje, były również platformą do wymiany poglądów wśród samych pracodawców, okazały się sprawdzoną i bardzo atrakcyjną formą prezentacji ofert pracy dla pracodawców jak i dla osób poszukujących zatrudnienia. Z jednej strony dały pracodawcom możliwość przedstawienia własnej firmy, z drugiej strony poszukującym pracy pozwoliły na przeprowadzenie wstępnych rozmów w sprawie pracy.

Targi Pracy to inicjatywa, która na stałe wpisała się w kalendarz wydarzeń powiatu chojnickiego i każdego roku coraz lepiej służy ludziom oraz pobudza lokalny rynek pracy.

3.4.6. Program pilotażowy „TWOJA KARIERA – TWÓJ WYBÓR”

Powiatowy Urząd Pracy w Chojnicach w 2013 roku kontynuował realizację projektu pilotażowy „Twoja Kariera – Twój Wybór”, zainicjowanego przez Ministra Pracy i Polityki Społecznej w 2012 roku.

Łącznie objętych pilotażem zostało 140 osób bezrobotnych, zakwalifikowanych do dwóch grup:

- **Grupy głównej** (70 osób), w której udział był dobrowolny. Uczestnicy grupy głównej wyrazili zgodę na udział w pilotażu w formie pisemnego oświadczenia
- **Grupy kontrolnej** (70 osób) - uczestnicy tej grupy nie wiedzieli, że są uczestnikami pilotażu

W trakcie realizacji w/w projektu wsparciem objęto łącznie 25 osoby (11 kobiet) z terenu miasta i gminy Czersk, z czego:

- grupa główna: 10 osób (4 kobiety), wszystkie z nich zostały objęte usługami pośrednictwa pracy i poradnictwa zawodowego oraz następującymi nowymi instrumentami:
 - *bon szkoleniowy* – 6 osób (3 kobiety),
 - *bon na kształcenie podyplomowe* - 2 osoby (1 kobieta),
 - *bon stażowy* - 7 osób (3 kobiety)
- grupa kontrolna: 15 osób (7 kobiet), które zostały objęte następującymi formami wsparcia:
 - 10 osób (5 kobiet) kontynuowało staż rozpoczęty w 2012 roku,
 - 2 osoby (1 kobieta) skierowano do pracy w ramach doposażonego stanowiska pracy,
 - 2 osobom (1 kobieta) udzielono zwrotu kosztów dojazdu na ofertę pracy.
 - 7 osób (4 kobiety) skierowano w ramach robót publicznych

ANEKS STATYSTYCZNY

**„Napływ” i „Odływ”
bezrobotnych powiatu chojnickiego i Gminy Czersk
w okresie I-XII 2013 roku**

Wyszczególnienie		Powiat	%	Czersk	%		
Bezrobotni zarejestrowani:		8.601	100%	1.852	100%		
z tego:	po raz pierwszy	1.446	16,8%	342	18,5%		
	po raz kolejny	7.155	83,2%	1.510	81,5%		
	w tym po:	pracach interwencyjnych	107		8		
		robotach publicznych	138		8		
		szkoleniu	220		50		
stażu		421		71			
Osoby wyłączone z ewidencji:		8.765	100%	1.799	100%		
z powodu:	podjęcia pracy	4.266	48,7%	782	43,5%		
	z tego:	niesubsydiowanej	3.402		612		
		subsydiowanej	864		170		
	z tego:	w tym:	prace interwencyjne	156		20	
			roboty publiczne	198		25	
			udzielenia dotacji	161		44	
			refundacji kosztów doposażenia	347		81	
			rozpoczęcia szkolenia	221	2,5%	49	2,7%
	rozpoczęcia stażu	363	4,1%	59	3,3%		
	prac społecznie użytecznych	62	0,7%	33	1,8%		
	rozpoczęcia realizacji indywidualnego programu zatrudnienia socjalnego lub podpisania kontraktu socjalnego	30	0,3%	7	0,4%		
	odmowy bez uzasadnionej przyczyny przyjęcia propozycji odpowiedniej pracy lub innej formy pomocy	72	0,8%	4	0,2%		
	niepotwierdzenia gotowości do pracy	2.957	33,7%	684	38,0%		
dobrowolnej rezygnacji	327	3,7%	71	3,9%			
pozostałe	467	5,3%	110	6,1%			

Źródło: Opracowanie własne na podstawie danych statystycznych sprawozdań o rynku pracy MPiPS.

Wybrane kategorie charakteryzujące bezrobocie w powiecie chojnickim w latach 2012–2013

Wyszczególnienie	Powiat ogółem			Miasto i gmina Czersk		
	31.12.2012	31.12.2013	Dynamika 2012=100%	31.12.2012	31.12.2013	Dynamika 2012=100%
Liczba bezrobotnych	7.585	7.421	97,8	1.864	1.917	102,8
Płeć:						
kobiety	4.022	3.927	97,6	964	996	103,3
mężczyźni	3.563	3.494	98,1	900	921	102,3
Wykształcenie:						
wyższe	493	501	101,6	76	77	101,3
średnie zawodowe	1.499	1.499	100,0	311	333	107,1
średnie ogólne	875	800	91,4	217	216	99,5
zasadnicze zawodowe	2.963	2.933	99,0	767	806	105,1
gimnazjalne i poniżej	1.755	1.688	96,2	493	485	98,4
bez stażu	1.167	1.058	90,7	308	309	100,3
do 1 roku	855	820	95,9	192	206	107,3
1-5 lat	2.104	1.911	90,8	536	499	93,1
5-10 lat	1.220	1.215	99,6	292	310	106,2
10-20 lat	1.193	1.335	111,9	296	349	117,9
20-30 lat	734	766	104,4	175	184	105,1
30 lat i powyżej	312	316	101,3	65	60	92,3
Wiek:						
18-24 lat	1.966	1.650	83,9	497	456	91,8
25-34 lat	2.123	2.048	96,5	527	564	107,0
35-44 lat	1.465	1.527	104,2	371	395	106,5
45-54 lat	1.293	1.355	104,8	314	338	107,6
55-59 lat	612	671	109,6	132	140	106,1
60-64 lat	126	170	134,9	23	24	104,3

Źródło: Opracowanie własne na podstawie danych statystycznych sprawozdań o rynku pracy MPIPS.

Stan bezrobocia w Powiecie Chojnickim

(dane na koniec grudnia 2013 roku)

Wyszczególnienie	Liczba bezrobotnych	Liczba osób		+/-
		Wyłączonych z ewidencji	Zarejestrowanych	
Ogółem Powiat	7.421	780	770	-10
w tym	Miasto Chojnice	326	319	-7
	Gmina Chojnice	139	156	+17
	Czersk	147	167	+20
	Brusy	152	104	-48
	Gmina Konarzyny	16	24	+8

Źródło: Opracowanie własne na podstawie danych statystycznych sprawozdań o rynku pracy MPiPS.

Struktura osób bezrobotnych wg wykształcenia, wieku, stażu pracy i czasu pozostawania bez pracy

(dane na koniec grudnia 2013 roku)

Wyszczególnienie	Powiat ogółem	W tym				
		Miasto Chojnice	Gmina Chojnice	Czersk	Brusy	Konarzyń
wg wykształcenia						
wyższe	501	262	80	77	71	11
średnie zawodowe	1.499	621	312	333	199	34
średnie ogólne	800	294	120	216	155	15
zasadnicze zawodowe	2.933	984	589	806	495	59
gimnazjalne	1.688	578	422	485	156	47
wg wieku						
18-24	1.650	484	347	456	318	45
25-34	2.048	736	413	564	288	47
35-44	1.527	572	308	395	213	39
45-54	1.355	550	278	338	164	25
55-59	671	295	150	140	77	9
60 i powyżej	170	102	27	24	16	1
wg stażu pracy						
do 1 roku	820	307	192	206	94	21
1-5	1.911	638	369	499	346	59
5-10	1.215	447	258	310	179	21
10-20	1.335	528	255	349	179	24
20-30	766	344	151	184	76	11
30 i więcej	316	161	54	60	40	1
bez stażu	1.058	314	244	309	162	29
wg czasu pozostawania bez pracy w miesiącach						
1-12	4.423	1.684	889	1.092	657	101
powyżej 12	2.998	1.055	634	825	419	65

Źródło: Opracowanie własne na podstawie danych statystycznych sprawozdań o rynku pracy MPIPS.

Struktura bezrobocia w Powiecie Chojnickim

(stan na koniec grudnia 2013 roku)

Wyszczególnienie	OGÓŁEM		Mieszkańcy wsi		do 25 roku życia		Powyżej 50 roku życia		Długotrwałe bezrobotni		Niepełnosprawni		Bez kwalifikacji zawodowych	
	Mężczyźni	Kobiety	Mężczyźni	Kobiety	Mężczyźni	Kobiety	Mężczyźni	Kobiety	Mężczyźni	Kobiety	Mężczyźni	Kobiety	Mężczyźni	Kobiety
Ogółem Powiat	3.494	3.927	1.560	1.893	755	895	939	605	1.703	2.426	220	199	992	1.167
Miasto Chojnice	1.347	1.392			241	243	440	270	657	829	110	94	359	380
Gmina Chojnice	686	837	686	837	146	201	176	124	334	546	40	47	220	274
Czersk	921	996	522	581	214	242	207	129	474	619	52	35	280	326
Brusy	480	596	292	369	139	179	106	67	209	363	17	21	110	151
Gmina Konarzyny	60	106	60	106	15	30	10	15	29	69	1	2	23	36

W tym

Źródło: Opracowanie własne na podstawie danych statystycznych sprawozdań o rynku pracy MPIPS.

STOPA BEZROBOCIA W POWIECIE CHOJNICKIM NA TLE OŚCIEŃNYCH POWIATÓW

(dane na koniec grudnia 2013 roku)

	Chojnice	Człuchów	Bytów	Kościerzyna	Sępólno Krajeńskie	Starogard Gdański	Tuchola	Świecie
<i>Liczba bezrobotnych</i>	7.421	4.927	7.206	4.117	3.597	8.369	3.988	6.350
<i>Stopa bezrobocia</i>	19,6%	24,2%	23,7%	15,5%	25,1%	19,3%	21,8%	18,1%
<i>Liczba ludności*</i>	95.994	57.402	78.331	71.041	41.689	127.097	48.327	99.949

* stan w końcu 2012 r. na podstawie Banku Danych Lokalnych Głównego Urzędu Statystycznego, dane za 2013 rok w trakcie tworzenia tej analizy nie zostały jeszcze opublikowane przez Główny Urząd Statystyczny

Źródło: Opracowanie własne na podstawie danych statystycznych sprawozdań o rynku pracy MPIPS oraz danych GUS



Działania Gminy Czersk dotyczące sytuacji na rynku pracy

Przy dynamicznie zmieniającej się sytuacji gospodarczej, w tym także na lokalnym rynku pracy, w miarę swoich możliwości, nasz samorząd stara się aktywnie łagodzić skutki społeczne wynikające z bardzo ograniczonej ilości ofert zatrudnienia. Nieprzerwanie trwają zabiegi m. in. o pozyskiwanie jak największej ilości środków z funduszu pracy, by jakiegokolwiek zatrudnienie mogli otrzymać w pierwszej kolejności bezrobotni znajdujący się w trudnej sytuacji materialnej. Jedną z wykorzystywanych przez gminę metod łagodzenia bezrobocia jest tworzenie okresowych miejsc pracy, poprzez organizowanie robót publicznych, prac interwencyjnych, prac społecznie – użytecznych oraz form przygotowania zawodowego. W 2013 roku z tych możliwości skorzystało łącznie około 120 osób. Niektóre z nich zatrudniane były kilkakrotnie w ciągu roku. W ramach wspomnianych przedsięwzięć zatrudnieni wykonują na terenie gminy przede wszystkim prace związane z utrzymaniem porządku i czystości ulic, chodników, prace porządkowe i gospodarcze w przedszkolach czy szkołach, a także świadczą usługi opiekuńcze na rzecz podopiecznych M-GOPS.

Wstępne założenia do podejmowania działań związanych z trudną sytuacją w zakresie zatrudnienia mieszkańców

1. Systematyczne monitorowanie zmian na rynku pracy – intensyfikowanie bieżących kontaktów z PUP i współpracy w Powiatowej Radzie Zatrudnienia.
2. Organizowanie roboczych spotkań z pracodawcami, umożliwiających przekazanie informacji dotyczących sytuacji ekonomicznej firm oraz niezbędnej wiedzy o współpracy w sferze ekonomii społecznej (z wykorzystaniem założeń EFS).
3. Wykorzystanie grupy zadań i potrzeb komunalnych do ewentualnego wykonywania przyszłych prac przez pracowników nisko i średnio wykwalifikowanych.
4. Udział w projektach tworzenia spółdzielni socjalnych w ramach partnerstw na rzecz spójności społecznej.
5. Zabezpieczenie obiektów i pomieszczeń do ewentualnego wykorzystania przez grupy pracowników spółdzielni socjalnej, robót publicznych, interwencyjnych, prac społecznie - użytecznych (np. część obiektów przejętych od PKP).
6. Sukcesywne włączanie do wykonywania pracy osób przeszkolonych (przekwalifikowanych) w ramach zrealizowanych projektów EFS.
7. Dokonywanie bieżącej analizy realizacji budżetu gminy w zakresie ewentualnych zmian wielkości dochodów i wydatków, mogących wpływać na sytuację materialną rodzin i gospodarstw domowych.
8. Opracowanie i wdrożenie we współpracy z PUP zmodyfikowanych planów stażów i praktyk zawodowych.
9. Wykorzystanie mechanizmów finansowych (dotacji) Europejskiego Funduszu Społecznego - PO KL do generowania nowych lub zastępczych (w tym także tymczasowych) miejsc pracy.
10. Podnoszenie jakości i efektywności praktycznych działań edukacyjnych w obszarze oświaty i jej szerokim otoczeniu.

Inne działania gminy na rzecz ograniczenia bezrobocia

Nadal istotne znaczenie dla podtrzymania właściwych relacji na rynku pracy ma utrzymanie, w miarę możliwości, wysokiego poziomu inwestowania. Zarówno miniony jak i bieżący rok są pod tym względem niezwykle bogate dla naszej gminy. Prawdopodobnie wielu lokalnych przedsiębiorców będzie miało możliwość rywalizować w przetargach, by zdobyć na naszym terenie pakiety zamówień. Już dotychczas wiele lokalnych firm skutecznie działało, wykonując część swoich zadań jako inwestycje na rzecz gminy. Niektóre firmy już niejednokrotnie z dobrymi efektami wykonywały zadania o znaczeniu

społecznym dla gminy. Jest więc nadal szansa na zachowanie i tworzenie kolejnych miejsc pracy, o czym stanowi poziom własnych inwestycji gminy, wynikający głównie z pozyskiwania znacznych środków unijnych.

Możliwe do stosowania narzędzia wspierania przedsiębiorczości w naszej gminie

1. Sporządzanie i uchwalanie nowych planów zagospodarowania przestrzennego, w których przeznacza się nowe tereny pod działalność gospodarczą oraz szczególnie pod inwestycje.
2. Program Rozwoju Obszarów Wiejskich – oś 4 Leader – możliwość pozyskiwania za pośrednictwem LGD „Sandry Brdy” dotacji na rozwój mikroprzedsiębiorstw i różnicowanie działalności nierolniczej na obszarach wiejskich (program w końcowej fazie realizacji).
3. Program Operacyjny RYBY – funkcjonowanie Wdzydzko – Charzykowskiej Lokalnej Grupy Rybackiej „Mòrénka” – pozyskiwanie środków na różne formy działalności gospodarczej (program w końcowej fazie realizacji).
4. Współpraca i wspieranie instytucji doradczych niosących pomoc w wyborze kierunków kształcenia młodzieży (np. PUP, Poradnia Pedagogiczno – Psychologiczna, Szkolny Ośrodek Karier przy LO w Czersku).
5. Działania edukacyjno – szkoleniowe na rzecz rozwoju przedsiębiorczości oraz różnicowania źródeł dochodów (szczególnie na obszarach wiejskich) – współdziałanie z ODR (w dziedzinie oświaty rolniczej) i innymi instytucjami oraz organizacjami pozarządowymi.
6. Prowadzenie przez pracowników Powiatowego Urzędu Pracy zajęć w „Klubie Pracy” (mieszczącym się w Czersku przy ul. Dworcowej 31), mających na celu nabycie przez bezrobotnych umiejętności aktywnego poruszania się na rynku pracy oraz poznanie metod poszukiwania pracy.
7. Intensywne aplikowanie o środki w ramach różnych źródeł zewnętrznych – unijnych jak RPO WP czy PROW bądź innych np. EOG, NFOŚiGW itp. Przygotowanie gminy do kolejnego okresu finansowania w ramach nowych programów operacyjnych dla województwa i kraju – w tym „Strategia rozwoju Gminy Czersk na lata 2014 – 2025”.
8. Dofinansowanie kosztów kształcenia młodocianych pracowników – Fundusz Pracy – pomoc de minimis.
9. System innych form pomocy de minimis np. umorzenia podatkowe.
10. Udostępnianie w każdym przypadku przez gminę pomieszczeń na realizację inicjatyw służących konsultacjom czy doradztwu biznesowemu w zakresie zatrudnienia oraz pomoc techniczna lub organizacyjna na rzecz różnych podmiotów (np. Agencja Rozwoju Pomorza i in.).

BUENISTRZ
Marek Jankowski



Urząd Miejski
ul. Kościuszki 27
89-650 Czerny

GMINA CZERNY

Czerny, 2014-02-03

WS.4424.8.2014

sekcja RM z dnia 2014
a/ju
09.02.2014

Wg rozdzielnika

Zgodnie z art. 30a ustawy z dnia 26 stycznia 1982 r. Karta Nauczyciela (t.j. Dz. U. z 2006 r. Nr 97 poz. 674 ze zm.) w załączeniu przesyłamy sprawozdanie z wysokości średnich wynagrodzeń nauczycieli na poszczególnych stopniach awansu zawodowego w szkołach prowadzonych przez jednostkę samorządu terytorialnego.

Z poważaniem

BURMISTRZ
Marek Jankowski
Marek Jankowski

Otrzymują:

1. Regionalna Izba Obrachunkowa Gdańsk, ul. Wały Jagiellońskie 36, 80-853 Gdańsk,
2. Przewodniczący Rady Miejskiej w Czerny,
3. Dyrektor Szkoły Podstawowej nr 1 im. Janusza Korczaka w Czerny,
4. Dyrektor Szkoły Podstawowej w Gotelciu,
5. Dyrektor Zespołu Szkół im. Jana Pawła II w Czerny,
6. Dyrektor Zespołu Szkół w Rytle,
7. Dyrektor Zespołu Szkół w Łęgu,
8. Dyrektor Przedszkola Samorządowego nr 1 im. Kubusia Puchatka w Czerny,
9. Dyrektor Przedszkola Samorządowego nr 2 im. Jana Brzechwy w Czerny,
10. Pan Janusz Kitowski – przedstawiciel Komisji Zakładowej NSZZ Solidarność Pracowników Oświaty i Wychowania w Czerny,
11. Pan Jerzy Jażdżewski – przedstawiciel Zarządu Oddziału Związku Nauczycielstwa Polskiego w Czerny

M.-Gm. Czersk

Nazwa jednostki samorządu terytorialnego

Sprawozdanie z wysokości średnich wynagrodzeń nauczycieli na poszczególnych stopniach awansu zawodowego w szkołach prowadzonych przez jednostkę samorządu terytorialnego

Nazwa województwa
Nazwa powiatu
Nazwa gminy

pomorskie
chojnicki
CZERSK

WK	PK	GK	GT
22	02	04	3

Adresat:
Regionalna Izba Obrachunkowa
w Gdańsku

kod TERYT

2013

od dnia 1 stycznia
do dnia 31 sierpnia (B1)

od dnia 1 września
do dnia 31 grudnia (B2)

Kwota bazowa
(zgodnie z ustawą budżetową
na rok podlegający analizie)

2013

Rok podlegający analizie:

2 717,59

2 717,59

Lp.	Stopnie awansu zawodowego	Wskaźniki określone w art. 30 ust. 3 Karty Nauczyciela	Średnie wynagrodzenie		Średnioroczna liczba etatów ustalana dla okresów obowiązywania poszczególnych kwot bazowych		Suma iloczynów średniorocznej liczby etatów i średnich wynagrodzeń, o których mowa w art. 30 ust. 3 Karty Nauczyciela, ustalonych dla okresów obowiązywania poszczególnych kwot bazowych 8x(kol. 4x kol.6)+4x(kol.5xkol.7)	Wydatki poniesione w roku na wynagrodzenia w składnikach wskazanych w art. 30 ust.1 Karty Nauczyciela	Kwota różnicy
			od dnia 1 stycznia do dnia 31 sierpnia (kol. 3 x B1)	od dnia 1 września do dnia 31 grudnia (kol. 3 x B2)	od dnia 1 stycznia do dnia 31 sierpnia	od dnia 1 września do dnia 31 grudnia			
1	nauczyciel stażysta	100%	2 717,59	2 717,59	6	7	288 173,24	273 994,87	-14 178,37
2	nauczyciel kontraktowy	111%	3 016,52	3 016,52	32,63	37,76	1 243 047,56	1 236 152,35	-6 895,21
3	nauczyciel mianowany	144%	3 913,33	3 913,33	30,60	28,68	1 406 920,40	1 334 164,70	-72 755,70
4	nauczyciel dyplomowany	184%	5 000,37	5 000,37	155,33	157,77	9 369 293,28	9 472 934,67	103 641,39
								9	10

2014-01-31

Jolanta Becker, Dyrektor ZOF

BURMISTRZ

Marek Jędruski

(data sporządzenia)

(osoba sporządzająca¹ (imię, nazwisko, stanowisko))

(osoba zatwierdzająca² (imię, nazwisko, stanowisko))

ZESPÓŁ OBSŁUGI FINANSOWEJ
89-650 CZERSK
ul. Dworcowa 31
Obsługi Finansowej w Czersku
Jolanta Becker

Dyrektor Zespołu

Obsługi Finansowej w Czersku

ul. Dworcowa 31
89-650 CZERSK
tel./fax 52 398 45 30. tel. 52 398 44 91

¹ Osoba, która faktycznie sporządziła sprawozdanie.

² Przedstawiciel organu prowadzącego w rozumieniu art. 91d pkt 2 Karty Nauczyciela.

**SPRAWOZDANIE Z DZIAŁALNOŚCI
MIEJSKO-GMINNEGO OŚRODKA POMOCY
SPOŁECZNEJ W CZERSKU
W 2013 ROKU**

Czersk, luty 2013

45

1. Zakres zadań realizowanych przez Miejsko-Gminny Ośrodek Pomocy Społecznej w Czersku w 2013 roku.

W roku 2013 Miejsko-Gminny Ośrodek Pomocy Społecznej w Czersku realizował szeroki zakres zadań, wynikających w szczególności z następujących ustaw:

- ustawy z dnia 12 marca 2004 roku o pomocy społecznej;
- ustawy z dnia 26 października 1982 roku o wychowaniu w trzeźwości i przeciwdziałaniu alkoholizmowi;
- ustawy z dnia 29 lipca 2005 roku o przeciwdziałaniu narkomanii;
- ustawy z dnia 29 lipca 2005 roku o przeciwdziałaniu przemocy w rodzinie;
- ustawy z dnia 24 kwietnia 2003 roku o działalności pożytku publicznego i o wolontariacie;
- ustawy z dnia 28 listopada 2003 roku o świadczeniach rodzinnych;
- ustawy z dnia 7 września 2007 roku o pomocy osobom uprawnionym do alimentów;
- ustawy z dnia 21 czerwca 2001 roku o dodatkach mieszkaniowych;
- ustawy z dnia 19 sierpnia 1994 roku o ochronie zdrowia psychicznego;
- ustawy z dnia 9 czerwca 2011 roku o wspieraniu rodziny i systemie pieczy zastępczej;
- ustawy z dnia 27 sierpnia 2004 roku o świadczeniach opieki zdrowotnej finansowanych ze środków publicznych.

Ośrodek podejmował także wiele dodatkowych działań w celu podnoszenia jakości i poszerzenia usług świadczonych dla najuboższych i najbardziej potrzebujących mieszkańców gminy Czersk, w tym poprzez realizację projektów dofinansowanych z zewnętrznych źródeł. Współpracował przy tym z organizacjami pozarządowymi, instytucjami oraz osobami prywatnymi.

1.1. Zadania ustawy o pomocy społecznej, ustawy o świadczeniach rodzinnych, ustawy o pomocy osobom uprawnionym do alimentów, ustawy o dodatkach mieszkaniowych, ustawy o świadczeniach opieki zdrowotnej finansowanych ze środków publicznych.

Miejsko-Gminny Ośrodek Pomocy Społecznej w Czersku realizując zadania ustawy o pomocy społecznej w 2013 roku udzielił pomocy finansowej oraz pomocy w formie pracy socjalnej:

- 1.193 rodzinom;
- w rodzinach tych były łącznie 3.684 osoby.

Najczęstszymi powodami udzielenia pomocy były: ubóstwo, bezrobocie, długotrwała lub ciężka choroba, niepełnosprawność, bezradność w sprawach opiekuńczo-wychowawczych.

W większości przypadków podstawą do udzielenia pomocy było równocześnie kilka przesłanek.

Powód trudnej sytuacji życiowej	Liczba rodzin	Liczba osób w rodzinach
ubóstwo	987	3.202
bezrobocie	823	2.691
długotrwała lub ciężka choroba	298	810
niepełnosprawność	322	852
bezradność w sprawach opiekuńczo-wychowawczych i prowadzenia gospodarstwa domowego	259	1.211
potrzeba ochrony macierzyństwa	20	66
alkoholizm	36	82
bezdomność	7	7

trudności w przystosowaniu do życia po zwolnieniu z zakładu karnego	19	25
zdarzenie losowe	1	3
przemoc w rodzinie	10	46

W 2013 roku 847 osób i rodzin otrzymujących pomoc finansową objętych było pomocą w formie pracy socjalnej. Pomocą wyłącznie w formie pracy socjalnej objęto 47 rodzin.

Ośrodek brał udział w ogólnopolskim badaniu osób bezdomnych realizowanym na wniosek MPiPS, którego celem było określenie skali bezdomności na terenie gminy. W dniu badania tj. 6 grudnia ubr. nie stwierdzono przebywania osób bezdomnych na terenie gminy Czersk. Pracownik socjalny MOPS pełnił dyżur telefoniczny, poza godzinami pracy Ośrodka mający na celu współpracę z placówkami medycznymi, Policją, Strażą Miejską, placówkami dla bezdomnych.

W 2013 roku MGOPS opłacił pobyt w schroniskach dla bezdomnych 7 osobom.

W ramach współpracy z Zakładem Karnym pracownicy Ośrodka uczestniczyli w spotkaniu z osobami odbywającymi karę pozbawienia wolności. Celem tych spotkań było przekazanie informacji na temat świadczeń Ośrodka wynikających z ustawy o pomocy społecznej, ustawy o świadczeniach rodzinnych, ustawy o pomocy osobom uprawnionym do alimentów oraz dotyczących instytucji zajmujących się poradnictwem prawnym, psychologicznym i zawodowym.

Pracownicy socjalni współpracowali także z Powiatowym Urzędem Pracy w zakresie przekazywania informacji o aktualnych ofertach pracy osobom bezrobotnym i poszukującym pracy, korzystającym z pomocy społecznej, informowali zainteresowane osoby o możliwości skorzystania z poradnictwa zawodowego w PUP.

Od października uruchomiono SEPI Samorządową Elektroniczną Platformę Informacyjną - system informatyczny elektronicznej wymiany informacji na podstawie umowy zawartej pomiędzy PUP i MGOPS z dnia 11 września 2013 r.

Ponadto Ośrodek współpracował także z PUP w zakresie organizowania prac społecznie użytecznych, które wykonywało łącznie 34 bezrobotnych bez prawa do zasiłku, korzystających ze świadczeń pomocy społecznej. Usługi opiekuńcze w mieszkaniu podopiecznego świadczyło 27 osób, natomiast prace porządkowe 7 osób.

Tabela nr 2 – Prace społecznie użyteczne w 2013 roku			
Rodzaj prac społecznie użytecznych	Podmiot, u którego były wykonywane prace społecznie użyteczne	Liczba osób	Liczba godzin PSU ogółem
Usługi opiekuńcze	Miejsko-Gminny Ośrodek Pomocy Społecznej w Czersku	27	4.667
Prace porządkowe	Miejsko-Gminny Ośrodek Pomocy Społecznej w Czersku	2	400
Prace porządkowe	Ośrodek Profilaktyki i Rozwiązywania Problemów Alkoholowych w Czersku	2	400

Zgodnie z ustawą o pomocy społecznej, Ośrodek wydawał decyzje o skierowaniu do domów pomocy społecznej i naliczeniu odpłatności za pobyt dla osób w podeszłym wieku. Wydano 8 takich decyzji, w tym 4 w wyniku postanowienia sądu. Na podstawie wydanych decyzji na umieszczenie oczekuje jeszcze 1 osoba.

Pracownicy socjalni pomagali w kompletowaniu dokumentów niezbędnych do uzyskania skierowania i umieszczenia w zakładach opiekuńczo – leczniczych oraz przeprowadzali wywiady środowiskowe dla potrzeb innych ośrodków pomocy społecznej.

Ośrodek pomocy koordynował pracę Środowiskowego Domu Samopomocy w Czersku.

MGOPS prowadząc postępowanie wobec dłużników alimentacyjnych (na podstawie ustawy o pomocy osobom uprawnionym do alimentów) w 2013 roku:

- przekazał komornikowi sądowemu 93 informacji mających wpływ na egzekucję świadczeń, pochodzących z wywiadu alimentacyjnego oraz oświadczenia majątkowego;
- złożył 30 wniosków do prokuratury o wszczęcie postępowania wobec dłużnika;
- wydał 173 decyzje w sprawie zwrotu wypłaconych świadczeń z Funduszu Alimentacyjnego;
- wydał 341 upomnień;
- wydał 824 tytuły wykonawcze.

Zakres świadczeń udzielonych, na podstawie różnych ustaw, przez MGOPS w 2013 roku obrazuje tabela nr 3.

Tabela nr 3 – Świadczenia udzielone przez MGOPS w 2013 roku, na podstawie ustawy o pomocy społecznej, ustawy o dodatkach mieszkaniowych, ustawy o świadczeniach rodzinnych, ustawy o pomocy osobom uprawnionym do alimentów, ustawy o świadczeniach opieki zdrowotnej finansowanych ze środków publicznych		
Zadanie/forma pomocy	Wysokość środków finansowych	Dane liczbowe
Zadania własne		
1. Zasiłki i pomoc w naturze:	1.035.881 zł	
zasiłki celowe	186.164 zł	liczba osób, którym przyznano decyzją świadczenie: 537 liczba świadczeń: 958
zasiłki okresowe	849.717 zł	liczba osób, którym przyznano decyzją świadczenie: 734 liczba świadczeń: 2.460
2. Zasiłki stałe	811.362 zł	liczba osób, którym przyznano decyzją świadczenie: 218 liczba świadczeń: 2.105
3. Składki na ubezpieczenie zdrowotne za osoby pobierające zasiłki stałe	71.890 zł	liczba osób, którym opłacono składki: 209
4. Program wieloletni „Pomoc państwa w zakresie dożywiania”	356.274 zł z tego dotacja w ramach programu: 275.000 zł	liczba osób, którym przyznano decyzją świadczenie: 1.141 (w tym dla dzieci i uczniów: 814) liczba rodzin: 495 liczba osób w rodzinach: 1.953
5. Usługi opiekuńcze	287.999 zł	liczba osób, którym przyznano decyzją świadczenie: 38 liczba rodzin: 38 liczba osób w rodzinach: 51 liczba godzin: 19.984
6. Odpłatność za pobyt mieszkańców gminy w domach pomocy społecznej	672.811 zł	liczba osób, którym MOPS pokrył częściowe koszty pobytu w domach pomocy społecznej: 31

7. Wypłata dodatków mieszkaniowych	848.639 zł	liczba decyzji przyznających dodatek mieszkaniowy: 761
Zadania zlecone		
1. Składki na ubezpieczenie zdrowotne od osób pobierających świadczenie pielęgnacyjne	54.557 zł	liczba opłaconych składek: 1.116
2. Specjalistyczne usługi opiekuńcze w miejscu zamieszkania dla osób z zaburzeniami psychicznymi	184.996 zł	liczba osób, którym przyznano decyzją świadczenie: 21 liczba rodzin: 21 liczba osób w rodzinach: 57 liczba godzin: 7.966
3. Realizacja ustawy o świadczeniach rodzinnych i ustawy o pomocy osobom uprawnionym do alimentów	10.366.208 zł	
zasiłki rodzinne i dodatki	5.121.730 zł	liczba świadczeń: 49.705
zasiłki pielęgnacyjne	2.042.091 zł	liczba świadczeń: 13.347
świadczenia pielęgnacyjne	1.588.535 zł	liczba świadczeń: 2.921
dodatek do świadczenia pielęgnacyjnego	80.400 zł	Liczba świadczeń: 804
specjalny zasiłek opiekuńczy	35.915 zł	liczba świadczeń: 71
jednorazowa zapomoga z tytułu urodzenia się dziecka	207.000 zł	liczba świadczeń: 207
świadczenia z Funduszu Alimentacyjnego	1.290.537 zł	liczba świadczeń: 3.402
4. składki na ubezpieczenie społeczne od osób pobierających świadczenie pielęgnacyjne	557.400 zł	liczba opłaconych składek: 3.794
4. Wynagrodzenie przyznane opiekunowi przez sąd za sprawowanie opieki nad osobą ubezwłasnowolnioną	13.783 zł	liczba osób, którym wypłacono wynagrodzenie: 2
5. Realizacja rządowego programu wspierania osób pobierających świadczenie pielęgnacyjne	246.900 zł	liczba świadczeń: 1.237

1.2. Zadania pozostałych ustaw oraz wynikające z rozeznaczonych potrzeb.

W roku 2013, podobnie jak w latach poprzednich, Miejsko-Gminny Ośrodek Pomocy Społecznej koordynował realizację Gminnego Programu Profilaktyki i Rozwiązywania Problemów Alkoholowych oraz Przeciwdziałania Narkomanii, jednocześnie realizując bezpośrednio część zadań w nich zawartych. Część zadań w ramach obu Programów zlecona była do realizacji np. szkolenia czy działania dotyczące narkomanii. Sprawował kontrolę nad realizacją zadań. Zapewniał także obsługę Gminnej Komisji Rozwiązywania Problemów Alkoholowych.

Ośrodek koordynował także realizację Gminnego Programu Przeciwdziałania Przemocy w Rodzinie, prowadził także obsługę organizacyjno-techniczną Zespołu Interdyscyplinarnego do spraw przeciwdziałania przemocy w rodzinie. Ośrodek był bezpośrednim realizatorem wielu zadań ujętych w Programie.

Realizował szereg zadań ustawy o wspieraniu rodziny i systemie pieczy zastępczej, w ramach opracowanego Gminnego Programu Wspierania Rodziny na lata 2012 - 2014.

W 2013 roku realizowano zadanie w ramach Resortowego Programu Wspierania Rodziny i Systemu Pieczy Zastępczej. Wsparciem objęto 36 rodzin - 103 dzieci. Z rodzinami pracowało 3 asystentów w okresie od 2 maja do 31 grudnia.

Część zadań realizowało także 2 asystentów zatrudnionych w ramach projektu systemowego „Aktywizacja zawodowo – społeczna beneficjentów MGOPS”.

Praca asystentów rodziny polega w szczególności na: sporządzeniu planu pomocy rodzinie, diagnozowaniu problemów rodziny, motywowaniu rodziny do współpracy i działań zmierzających do pokonania problemów, organizowaniu wsparcia środowiskowego poprzez zaproszenie do współpracy reprezentantów wszystkich zainteresowanych służb i instytucji, zaangażowaniu całej szeroko pojętej rodziny oraz podejmowaniu czynności związanych z realizacją zadań zawartych w planie, przy aktywnym udziale rodziny, prowadzeniu poradnictwa i edukacji dla rodzin będących w trudnej sytuacji życiowej, pomocy w rozwiązaniu najpilniejszych problemów socjalnych, pomocy w rozwiązywaniu problemów psychologicznych rodziny (emocjonalnych, rodzinnych, problemów w grupie rówieśniczej) i w razie potrzeby kierowanie na odpowiednią terapię, aktywizowaniu rodziny do podejmowania różnych form wspólnej aktywności, pomocy w rozwiązywaniu trudności związanych z wychowaniem dziecka, monitorowaniu funkcjonowania rodziny po zakończeniu bezpośredniej pomocy.

W trakcie roku sprawozdawczego umieszczono w pieczy zastępczej troje dzieci. Ośrodek ponosił w 2013 roku odpłatność łącznie za 14 dzieci (11 dzieci w rodzinach zastępczych i 3 dzieci w placówkach).

We współpracy z Pomorskim Kuratorium Oświaty w Gdańsku, MGOPS zorganizował wypoczynek letni dla dzieci z najuboższych rodzin: w miesiącu lipcu w Lęborku dla 5 dzieci z obszarów wiejskich oraz w miesiącu sierpniu dla 9 dzieci w Muszynie.

We współpracy z Towarzystwem Przyjaciół Dzieci w Chojnicach Ośrodek pomocy realizował program dostarczania żywności osobom potrzebującym. W ramach tego programu MGOPS otrzymał produkty z Chojnickiego Banku Żywności. Pomoc żywnościową uzyskały 784 rodziny – 2.583 osoby w rodzinach. MGOPS otrzymał z Chojnickiego Banku Żywności w ramach programu 16 artykułów żywnościowych. Łącznie ośrodek pomocy otrzymał ponad 99 ton żywności. Wartość otrzymanych artykułów wyniosła 302.559 zł.

Ponadto poza programem Ośrodek pomocy otrzymał ponad 2,5 tony żywności. Wartość otrzymanych artykułów wyniosła 15.861 zł.

1.3. Projekt systemowy „Aktywizacja zawodowo-społeczna beneficjentów MGOPS”.

Rok 2013 był szóstym z kolei rokiem realizacji projektu systemowego „Aktywizacja zawodowo-społeczna beneficjentów MGOPS”.

Projekt „Aktywizacja zawodowo – społeczna beneficjentów MGOPS” był współfinansowany z środków Europejskiego Funduszu Społecznego, w ramach Programu Operacyjnego Kapitał Ludzki, Priorytet VII - Promocja Integracji Społecznej, Działania 7.1. Rozwój i upowszechnianie aktywnej integracji, Poddziałania 7.1.1 – Rozwój i upowszechnianie aktywnej integracji przez ośrodki pomocy społecznej.

Działania w ramach projektu systemowego w 2013 roku zostały zaplanowane dla 36 osób obejmowanych wsparciem w systemie pomocy społecznej - bezrobotnych, nieaktywnych zawodowo i (6 osób) niepełnosprawnych, zagrożonych wykluczeniem społecznym, wymagających kompleksowego wsparcia o charakterze aktywizacyjnym. Głównym celem projektu było przywrócenie uczestników/uczestniczek na rynek pracy oraz ich integracja ze społeczeństwem. Zawartych zostało 16 kontraktów socjalnych. 20 osób uczestniczyło w Programie Aktywności Lokalnej. Beneficjenci mieli możliwość podniesienia bądź uzyskania kwalifikacji na szkoleniach lub uzupełnienia wykształcenia w systemie szkolnym. W odniesieniu do osób kierowanych na szkolenia, treningi, warsztaty przewidziano półroczny udział w projekcie. Wymienione osoby korzystały także z grupowego i indywidualnego

doradztwa zawodowego w zakresie rozwoju drogi zawodowej, diagnozy predyspozycji zawodowych oraz pomocy psychologa. Na kurs komputerowy skierowano 3 osoby, 10 osób uczestniczyło w kursie obsługi kas fiskalnych z minimum sanitarnym, 4 osoby zostały skierowane na kurs prawa jazdy kat. „B”, 1 uczestnik ukończył kurs obsługi wózków widłowych, 4 osoby ukończyły kurs pracownika księgowości i administracji, kurs gastronomii ukończyło 13 uczestniczek. Jedna osoba podnosiła wykształcenie na poziomie szkoły średniej.

Działania w ramach projektu były zindywidualizowane, dostosowane do potrzeb, oczekiwań oraz możliwości uczestników po poprzedniej konsultacji z doradcą zawodowym i psychologiem. Zatrudnienie uzyskało 7 uczestników projektu w 2013 roku.

Ponadto odbyły się dwie wycieczki integracyjne z rodzinami beneficjentów. 14 dzieci beneficjentów brało udział w zajęciach świetlicowych. Pomocą asystentów rodziny objęto 24 rodziny, w tym 51 dzieci. Projekt zakończono konferencją podsumowującą z prezentacją multimedialną, w której uczestniczyło 70 beneficjentów oraz zaproszeni goście.

Budżet projektu w 2013 r. wyniósł 426 592,59 zł, w tym wkład własny 66 351,95 zł.

2. Zatrudnienie w Miejsko-Gminnym Ośrodku Pomocy Społecznej.

W 2013 roku w Miejsko-Gminnym Ośrodku Pomocy Społecznej w Czersku zatrudnionych było, na podstawie umowy o pracę, 39 osób¹.

Zatrudnienie w MGOPS obrazuje tabela nr 4.

Tabela nr 4 – Zatrudnienie w MGOPS w 2013 roku			
Dział	Stanowisko	Etaty	Osoby
Kadra kierownicza	Dyrektor	1	1
Dział Administracyjny	Starszy inspektor ds. kadr i administracji	0,5	1
	Radca prawny	0,5	1
	Psycholog	0,5	1
	Kierowca	0,25	1
	Robotnik gospodarczy	1	1
Dział Finansowy	Główny Księgowy	1	1
	Księgowy	2	2
	Kasjer	0,5	1
Dział pomocy środowiskowej	Koordinator	1	1
	Pracownik socjalny	8	8
	Opiekunki świadczące usługi opiekuńcze specjalistyczne	3	3
Dział dodatków mieszkaniowych	Referent ds. dodatków mieszkaniowych	0,5	1
Dział świadczeń rodzinnych	Koordinator	1	1
	Referent ds. świadczeń i alimentacyjnego funduszu	4	5

¹ Stan na 31.12.2013 r.

EFS	Kierownik	1	1
	Asystent rodzinny	2	2
	Pracownik socjalny	2	2
Środowiskowy Dom Samopomocy	Instruktor terapii zajęciowej	4	4
	Fizjoterapeuta	1	1
	Kierowca	0,75	1
Ośrodek Profilaktyki i Rozwiązywania Problemów Alkoholowych	Pracownik świetlicy	1	1
	Pracownik administracyjny	1	1
Razem		37,5	39

W roku 2013 pracownicy Miejsko-Gminnego Ośrodka Pomocy Społecznej w Czersku podnosili swoje kwalifikacje, biorąc udział w wielu specjalistycznych szkoleniach.

3. Budżet Miejsko-Gminnego Ośrodka Pomocy Społecznej w Czersku w 2013 roku

Dochody - 203.360,19 zł

Dochody jednostek samorządu terytorialnego związane z realizacją zadań z zakresu administracji rządowej oraz innych zadań zleconych ustawami - 204.286,51 zł

Wydatki przedstawia tabela nr 5

Tabela nr 5 – Budżet MGOPS w Czersku w 2013 roku	
Rodzaj środków finansowych ujętych w planie finansowym MGOPS	Wysokość środków finansowych
Środki finansowe na zadania własne	5.566.421,12 zł
w tym na:	
- zwalczanie narkomanii	9.902,50 zł
- realizacja Programu Profilaktyki i Rozwiązywania Problemów Alkoholowych	335.986,07 zł
- remont Ośrodka Profilaktyki i Rozwiązywania Problemów Alkoholowych	3.273,00 zł
- zasiłki i pomoc w naturze	1.035.880,54 zł w tym dotacja na realizację zasiłków okresowych 849.716,60 zł
- usługi opiekuńcze	287.999,00 zł
- utrzymanie Ośrodka	937.726,26 zł w tym dotacja z budżetu państwa : 337.070,00 zł
- pokrycie kosztów obsługi świadczeń rodzinnych i funduszu alimentacyjnego	35.998,48 zł
- wypłatę dodatków mieszkaniowych	848.638,54 zł
- odpłatność za pobyt w DPS	672.811,36 zł

- realizację Gminnego Programu Przeciwdziałania Przemocy	12.199,80 zł
- realizację resortowego programu wspierania rodziny i systemu pieczy zastępczej „Asystent rodziny ”	45.671,82 zł
- odpłatność za pobyt w pieczy zastępczej	55.223,42 zł
- składki na ubezpieczenie zdrowotne za osoby pobierające zasiłki stałe	71.890,00 zł
- wypłatę zasiłków stałych	811.362,24 zł
- koszty obsługi Banku Żywności	36.240,31 zł
- realizacja programu „Pomoc państwa w zakresie dożywiania”	356.274,36 zł w tym dotacja: 275.000,00 zł
- prace społecznie użyteczne	9.343,42 zł
Środki finansowe na zadania zlecone	12.084.132,41 zł
w tym na:	
- składki na ubezpieczenie zdrowotne od osób pobierających świadczenie pielęgnacyjne	54.556,76 zł
- usługi specjalistyczne dla osób z zaburzeniami psychicznymi	184.995,53 zł
- realizację ustawy o świadczeniach rodzinnych i funduszu alimentacyjnym	10.366.207,58 zł
- składki społeczne dla osób pobierających świadczenie pielęgnacyjne	557.400,00 zł
- koszty obsługi świadczeń rodzinnych	336.453,09 zł
- Środowiskowy Dom Samopomocy	316.016,50 zł
- wynagrodzenia przyznane opiekunom przez sąd za sprawowanie opieki nad osobą ubezwłasnowolnioną	13.782,70 zł
- koszty obsługi wynagrodzenia przyznanego opiekunom przez sąd	206,74 zł
- realizację rządowego programu wspierania osób pobierających świadczenie pielęgnacyjne	246.900,00 zł
- koszty obsługi rządowego programu wspierania osób pobierających świadczenie pielęgnacyjne	7.613,51 zł
Środki finansowe na realizację projektu systemowego „Aktywizacja zawodowo-społeczna beneficjentów MGOPS ”	426.592,59 zł
w tym wkład własny	66.351,95 zł
Razem	18.077.146,12 zł

4. Potrzeby w zakresie pomocy społecznej.

Podstawą do określenia potrzeb w zakresie pomocy społecznej jest diagnoza problemów społecznych prowadzona na bieżąco przez Ośrodek, który gromadzi dane dotyczące sytuacji rodzinnej, zawodowej, zdrowotnej mieszkańców Gminy Czersk korzystających z pomocy oraz dane przekazywane przez inne podmioty, działające w systemie pomocy społecznej, a także analiza zasobów Gminy w sferze socjalnej (kadrowych i instytucjonalnych).

W związku z powyższym, Miejsko-Gminny Ośrodek Pomocy Społecznej w Czersku określa następujące, najważniejsze potrzeby w zakresie pomocy społecznej:

- podnoszenie poziomu i doskonalenie sprawności funkcjonowania pomocy społecznej poprzez zwiększenie zatrudnienia (dostosowanie liczby pracowników socjalnych do wymogów ustawowych), stałe podnoszenie kwalifikacji i kompetencji kadry pomocy społecznej;
- efektywny system wspierania rodziny i dziecka - wspieranie rodzin w pełnieniu ich podstawowych funkcji, głównie w zakresie opieki i wychowywania dzieci, poprzez zatrudnienie asystentów rodziny;
- realizacja projektów unijnych;
- zwiększenie aktywności społecznej poprzez sektor ekonomii społecznej;
- sprawnie funkcjonujący system wsparcia seniorów i osób niepełnosprawnych;
- opracowanie strategii rozwiązywania problemów społecznych na lata 2014 – 2020.

DYREKTOR
Ośrodka Pomocy Społecznej

Jolanta Lipska

Informacja dotycząca realizacji programów pomocy społecznej i programów profilaktycznych za 2013 rok

I. Pomoc państwa w zakresie dożywiania

Celem programu jest wsparcie gmin w wypełnianiu zadań własnych o charakterze obowiązkowym w zakresie dożywiania dzieci oraz zapewnienia posiłku osobom jego pozbawionym. Realizacja projektu obejmuje pomoc w formie posiłku, zasiłku celowego i świadczeń rzeczowych oraz rozwój w gminach bazy żywieniowej, ze szczególnym uwzględnieniem potrzeb dzieci i młodzieży.

Pomoc w formie posiłku

Wyszczególnienie	Dzieci do 7 roku życia	Uczniowie do ukończenia szkoły ponadgimnazjalnej	Pozostałe osoby
Liczba osób	165	729	1
W tym: całodienne wyżywienie	0	14	0
pełnego obiadu	0	0	0
jedno danie gorące	149	685	1
mleko/ kanapki	16	35	0
Liczba posiłków	13 576	109 634	145
W tym: całodienne wyżywienie	0	1 373	0
pełnego obiadu	0	0	0
jedno danie gorące	11 919	103 815	145
mleko/ kanapki	1 657	4 446	0
Koszt świadczeń (w zł)	32 949	286 138	667
z tego: środki własne	7 249	61 939	566
dotacja	25 700	224 199	101

Pomoc w formie zasiłku celowego i świadczeń rzeczowych

Wyszczególnienie	Zasiłek celowy		Świadczenie rzeczowe	
	ogółem	w tym na wsi	ogółem	w tym na wsi
Liczba osób	144	51	0	0
Liczba świadczeń	158	54	0	0
Koszt świadczeń (w zł)	36 520	12 600	0	0
Z tego: środki własne	11 520	4 100	0	0
dotacja	25 000	8 500	0	0

Dożywianie bez wywiadu

W ramach programu w 2013 roku nie poniesiono kosztów dożywiania bez wywiadu środowiskowego.

II. Prace społecznie użyteczne

Prace społecznie użyteczne realizowano od dnia 1 marca 2013 roku. Stawka za 1 godzinę prac wynosiła 7,70 zł w okresie od marca do maja, od m-ca czerwca 8,00 zł. Powiatowy Urząd Pracy dokonał refundacji 60% świadczenia wypłaconego bezrobotnemu.

W 2013 roku zorganizowano pracę ogółem dla 34 bezrobotnych bez prawa do zasiłku, korzystających ze świadczeń pomocy społecznej. Usługi opiekuńcze w mieszkaniu podopiecznego świadczyło 27 osób, natomiast prace porządkowe 7 osób.

Rodzaj prac społecznie użytecznych	Podmiot, u którego były wykonywane prace społecznie użyteczne	Liczba osób	Liczba godzin PSU ogółem
Usługi opiekuńcze	Miejsko-Gminny Ośrodek Pomocy Społecznej w Czersku	27	4 667

Prace porządkowe	Miejsko-Gminny Ośrodek Pomocy Społecznej w Czersku	2	400
Prace porządkowe	Ośrodek Profilaktyki i Rozwiązywania Problemów Alkoholowych w Czersku	2	400
Prace remontowe	Ośrodek Profilaktyki i Rozwiązywania Problemów Alkoholowych w Czersku	3	370

III. Program „Dostarczanie żywności dla najuboższej ludności UE (PEAD 2012 i PEAD 2013)

Ośrodek pomocy realizuje program dostarczania żywności osobom potrzebującym we współpracy z Towarzystwem Przyjaciół Dzieci w Chojnicach.

MGOPS otrzymał z Chojnickiego Banku Żywności w ramach programu PEAD 2012 (dokończenie realizacji programu za 2012 rok) 7 artykułów: makaron świderki – 1.250 kg, ryż – 5.000 kg, herbatniki – 2.000 kg, marchewka z groszkiem – 3.000 kg, dżem – 975 kg, klopsy w sosie pomidorowym – 527 kg, olej rzepakowy – 13 kg. W magazynie na koniec 2012 roku pozostało: kasza kukurydziana – 366,5 kg i płatki kukurydziane – 6,5 kg. Powyższą żywność wydano podopiecznym do 12.03.2013 r.

W ramach programu PEAD 2013 pomoc żywnościową uzyskały 784 rodziny – 2.583 osoby.

Ośrodek uzyskał i rozdysponował w okresie od 08.04.2013 do 31.12.2013 r. następujące artykuły:

mąka pszenna – 10.000 kg, makaron świderki – 12.500 kg, płatki kukurydziane – 3.750 kg, ser żółty – 1.000 kg, mleko – 7.500 litrów, herbatniki – 1.500 kg, ser topiony – 1.500 kg, kasza gryczana – 5.000 kg, ryż – 12.500 kg, marchewka z groszkiem – 10.000 kg, koncentrat pomidorowy – 2.400 kg, dżem – 3.900 kg, cukier biały – 2.500 kg, mielonka wieprzowa – 6.000 kg, klopsy w sosie pomidorowym – 4.250 kg, olej rzepakowy – 2.500 kg.

Łącznie ośrodek pomocy otrzymał 99,025 ton żywności. Wartość otrzymanych artykułów wyniosła 302.559,25 zł.

IV. Program EFS

W 2013 roku kontynuowano projekt „Aktywizacja zawodowo-społeczna beneficjentów MGOPS”.

W projekcie brało udział 36 beneficjentów, w tym 32 kobiety i 4 mężczyzn. Kontrakty socjalne podpisało 12 kobiet i 4 mężczyzn, PAL podpisało 20 kobiet. Średnio na jednego uczestnika przypada 205 godzin wsparcia (pomoc doradcy zawodowego, psychologa, kursy zawodowe, prace społecznie użyteczne). Wszyscy uczestnicy ukończyli wybrane przez siebie kursy i szkolenia. Wydano 38 zaświadczeń i certyfikatów, w tym: prawo jazdy, kasy fiskalne z minimum sanitarnym, księgowość i administracja, gastronomia, obsługa wózków widłowych, obsługa komputera, podnoszenie wykształcenia na poziomie szkoły średniej. Ponadto odbyły się dwie wycieczki integracyjne z rodzinami beneficjentów. W świetlicy EFS uczestniczyło 14 dzieci. Asystenci rodzin opiekowali się 24 rodzinami, w tym 51 dziećmi. Projekt zakończono.

V. Gminny Program Profilaktyki i Rozwiązywania Problemów Alkoholowych

W roku 2013 w ramach Gminnego Programu Profilaktyki i Rozwiązywania Problemów Alkoholowych zrealizowano następujące programy profilaktyczne:

1. Uczniowie wszystkich szkół podstawowych i gimnazjalnych z Gminy Czersk brali udział w Ogólnopolskiej Kampanii Profilaktycznej „Zachowaj Trzeźwy Umysł”- Koszt kampanii- 1000 zł + VAT. Uczennica ZS im. Jana Pawła II w Czersku Paula Kulczyk otrzymała główną nagrodę w konkursie profilaktycznym pt. „Szukamy Młodych Mistrzów - Lokalni Liderzy”. Pani Emilia Węsierska otrzymała statuetkę oraz certyfikat poświadczający członkostwo w Kapitułe „Trzeźwego Umysłu” 2013-2014. Gmina Czersk została uhonorowana medalem pamiątkowym za wieloletnią owocną współpracę.
2. „Spójrz Inaczej” – program zrealizowano w SP Czersk nr 1 i ZS Łąg. Programem objęto 9 grup klas szkoły podstawowej po 15-stu uczniów. Program wychowawczo-profilaktyczny „Spójrz inaczej” to zbiór scenariuszy zajęć do systematycznej pracy ze wszystkimi klasami szkoły podstawowej i gimnazjalnej. Stanowi profilaktykę dotyczącą całego procesu powstawania negatywnych zachowań u dzieci i młodzieży. Program uczy je rozumienia siebie i innych, rozpoznawania i zaspokajania własnych potrzeb.

3. Program psychoedukacyjny „Alkohol, narkotyki? – przegrana sprawa !”. Został zrealizowany przez Agencję Usług Profilaktycznych SILOE. Obejmuje on profilaktyczne zajęcia warsztatowe z zakresu uzależnień oraz problematyki dorastania i jest skierowany do młodzieży szkolnej.
4. III Mix profilaktyczny organizowany przez ZS im. Jana Pawła II w Czersku, Komisariat Policji w Czersku oraz OPIRPA w Czersku.
5. Ogólnopolska Kampania Profilaktyczna „Postaw na rodzinę”. Celem kampanii było propagowanie wartości rodziny we współczesnym świecie. Kampania była realizowana na terenie całej gminy Czersk.

Inne działania

1. SP nr 1 w Czersku- Gminny Przegląd Piosenki o tematyce profilaktycznej, Szkolny „Dzień walki z głodem”, Dzień Szkoły bez Przemocy, Kampania „Bezpieczny Internet”, Szkolny Dzień Zdrowia.
2. ZS im. Jana Pawła II w Czersku - Szkolny konkurs profilaktyczny „Uzależnieniom mówimy nie”, Zajęcia warsztatowe dla dzieci z grup ryzyka, Szkolny „Dzień walki z głodem”.
3. ZS w Łęgu - Między klasowy turniej z okazji „ Dnia zdrowia”, Dzień bez przemocy, Kampania antynikotynowa.
4. ZS w Rytlu - Akcja „Zdrowo żyję bo nie piję”, Akcja „Alkohol to wróg i zwala z nóg!”, test wiedzy o profilaktyce uzależnień, Liderzy szkolnego pogotowia profilaktycznego.
5. ZSS w Czersku - Alkohol szkodzi zdrowiu, Konkurs na plakat „Stop używkom”, Akcja „Stop agresji”.
6. SP w Odrach - Widowisko teatralne o tematyce profilaktycznej, wewnątrzszkolny konkurs „Wiem jak dbać o siebie i innych”.
7. SP w Gotelciu - Szkolny konkurs wiedzy „Żyj zdrowo i bezpiecznie”, Szkolny „Dzień bez przemocy”, Szkolny „Dzień walki z głodem”.
8. ZSL w Czersku- Wizyta w Ośrodku Readaptacji Społecznej w Wandzinie, konkurs profilaktyczny „Zdrowy styl życia czyli bez uzależnień”.
9. ZSP w Malachinie - Wizyta w Ośrodku Readaptacji Społecznej w Wandzinie, Tydzień profilaktyki, doba profilaktyczna.

VI. Gminny Program Przeciwdziałania Narkomanii

1. W roku 2013 działalność profilaktyczną prowadził Punkt konsultacyjny przeciwdziałania narkomanii mieszczący się w Ośrodku Profilaktyki i Rozwiązywania Problemów Alkoholowych. W punkcie dyżurował specjalista, który udzielał porad: indywidualnych i rodzinnych. Prowadził rozmowy z pedagogami szkolnymi i nauczycielami.
2. Ilość usług świadczonych przez punkt:
 - specjalistyczne konsultacje indywidualne -25
 - specjalistyczne konsultacje rodzinne- 13
 - konsultacje telefoniczne- 32
 - rozmowy informacyjne przeprowadzone z pedagogami, wychowawcami klas- 13
 - skierowania do ambulatoryjnej lub stacjonarnej placówki terapii uzależnień- 2
3. Zajęcia warsztatowe w ramach programu profilaktycznego „Alkohol, Narkotyki?- Przegrana Sprawa:
 - ZS w Łęgu – 2 klasy- 31 uczniów
 - ZS w Rytlu- 2 klasy- 42 uczniów
 - ZS im. Jana Pawła II w Czersku- 10 klas- 127 uczniów
 - ZSL im. Wincentego Pola w Czersku- 4 klasy- 97 uczniów
 - ZSP w Malachinie- 4 klasy- 69 uczniów

VII. Gminny Program Przeciwdziałania Przemocy

1. Zespół Interdyscyplinarny ds. Przeciwdziałania Przemocy w Rodzinie w 2013 r. zarejestrował 22 spraw. Powołano 22 grupy robocze, które odbyły 70 spotkań. Spotkania odbywała się w pomieszczeniach Ośrodka Profilaktyki. Trzydzieści spraw zakończono. W pomieszczeniach Poradni Leczenia Uzależnień w Czersku funkcjonowała grupa wsparcia i grupa terapeutyczna dla osób doświadczających przemocy w rodzinie, średnio uczestniczyło 12 osób.
2. W dniu 23.10.2013 r. w ZS w Czersku odbyło się szkolenie dla rodziców „Agresja i przemoc w rodzinie”. W szkoleniu wzięło udział 120 osób tj. (2 grupy po 60 osób).

VIII. Gminny Program Wspierania Rodziny

Program został uchwalony na lata 2012-2014.

W 2013 roku realizowano zadanie w ramach Resortowego Programu Wspierania Rodziny i Systemu Pieczy Zastępczej. Wspieraniem objęto 36 rodzin - 103 dzieci. Z rodzinami pracowało 3 asystentów w okresie od 2 maja do 31 grudnia.

IX. Rządowy program pomocy finansowej dla niektórych osób pobierających świadczenie pielęgnacyjne za okres od VII do XII 2012 r. wypłacone w roku 2013.

Liczba wypłaconych świadczeń	Kwota wypłaconych świadczeń
5	500,00

X. Rządowy program wspierania osób uprawnionych do świadczenia pielęgnacyjnego za okres od IV do XII 2013 r.

Pomoc finansowa została przyznana na podstawie Uchwały RM Nr 48/2013 w sprawie ustanowienia rządowego programu wspierania osób uprawnionych do świadczenia pielęgnacyjnego oraz rozporządzenia w sprawie szczegółowych warunków realizacji rządowego programu wspierania osób uprawnionych do świadczenia pielęgnacyjnego (Dz. U. Z dnia 29 marca 2013r., poz. 413). Kwota przyznanej pomocy stanowi 200 zł miesięcznie na okres od 01.04.2013 r. do 31.12.2013 r.

Liczba wypłaconych świadczeń	Wydatki na realizację wypłaconej pomocy finansowej wraz z kosztami obsługi
1.232	254.014,00

XI. Program Naprawczy Środowiskowego Domu Samopomocy w Czersku na lata 2012-2014

Harmonogram działań naprawczych i wartość jego realizacji:

1. Wyodrębnienie Środowiskowego Domu Samopomocy ze struktur MGOPS (w tym zatrudnienie kierownika) powinno zostać przeprowadzone do końca 2014 roku.
Miejsko-Gminny Ośrodek Pomocy Społecznej w Czersku dokonał wycenienia aktualnych kosztów wyodrębnienia, tj. na dzień 10 lutego 2014 roku oraz złożył pisemną informację do Wydziału Polityki Społecznej PUW w Gdańsku.
Koszt roczny wyodrębnienia, w tym zatrudnienie: kierownika, pracownika ds. księgowości, ds. kadr, pracownika socjalnego, kierowcy (2 i 1/4 etatu), a także koszt utrzymania samochodu do przewozu osób niepełnosprawnych wyceniono na łączną kwotę 143.530,00 zł.
2. Wprowadzenie od 1 stycznia 2013 roku do zakresu usług ŚDS nowych form terapii – regularne zajęcia reedukacyjne i logopedyczne.
W 2013 roku, dzięki otrzymaniu dodatkowych środków finansowych z Wydziału Polityki Społecznej PUW w Gdańsku, wprowadzono od sierpnia zajęcia reedukacyjne, a od września zajęcia logopedyczne. W 2013 roku wydatkowano na ten cel kwotę 7.600,00 zł, w tym: zatrudnienie na umowę zlecenie logopedy i pedagoga 5.600,00 zł oraz materiały do terapii 2.000,00 zł.

DYREKTOR
Miejsko-Gminny Ośrodek Pomocy Społecznej

Jolanta Lipska

Urząd Miejski
w Czersku

wzrost: 1014 -02 1.4
dnia:
nr sprawy:
nr dziennika:

SPRAWOZDANIE ZA ROK 2013

z działalności Środowiskowego Domu Samopomocy typu A i B

w Czersku

Sprawozdanie należy sporządzić za cały okres, na który została przyznana dotacja z budżetu Wojewody Pomorskiego, w rozdziale 85203 na prowadzenie ośrodków wsparcia dla osób z zaburzeniami psychicznymi dla gminy

Termin przekazania sprawozdania do Wydziału Polityki Społecznej Pomorskiego Urzędu Wojewódzkiego w Gdańsku upływa z dniem 15 lutego roku następnego po okresie sprawozdawczym.

Sprawozdanie obejmuje okres od 01.01.2013 r. do 31.12.2013 r.

CZĘŚĆ I - SPRAWOZDANIE MERYTORYCZNE

Formy i efekty prowadzonej działalności /opis wykonania i ocena realizacji/

A. Rodzaje treningów funkcjonowania w życiu codziennym:

Trening dbałości o wygląd zewnętrzny i nauka higieny – uczestnicy brali udział w pogadankach, pokazach, instruktażach indywidualnych i grupowych. Trening miał na celu wyrabianie nawyków w zakresie utrzymania higieny osobistej, dbania o higienę jamy ustnej, czystość włosów, paznokci i odzieży. Ponadto podopieczni uczyli się obsługi pralki automatycznej, prania ręcznego oraz prasowania i składania odzieży. Część uczestników osiągnęła zamierzone cele, natomiast niektórzy wymagają dalszej motywacji i zachęcania do podejmowania określonych czynności higienicznych.

Trening kulinarny – podopieczni uczyli się przygotowywania prostych posiłków, pieczenia ciast, poznawali zasady zdrowego odżywiania oraz zasady mrożenia i wekowania. Ponadto uczyli się estetycznego podawania posiłków, kulturalnego zachowania się przy stole oraz posługiwania się sprzętem AGD będącym na wyposażeniu kuchni. W ramach treningu prowadzono zajęcia teoretyczne i praktyczne (pokazy, instruktaże). Każdy z uczestników w różnym stopniu nabył lub rozwinął swoje umiejętności.

Trening umiejętności praktycznych – w ramach treningu uczestnicy uczyli się i doskonalili wykonywanie podstawowych prac domowych, np. sprzątania pomieszczeń, pielęgnacji roślin doniczkowych, prania odzieży, prasowania. Poznali również obsługę urządzeń AGD i RTV, zajmowali się też uprawą warzyw i kwiatów. Podopieczni chętnie podejmowali różnorodne czynności, jednak niektórzy wymagają dalszej pracy terapeutycznej w tym zakresie.

Trening gospodarowania własnymi środkami finansowymi – uczestnicy nabywali umiejętności samodzielnego prowadzenia własnego budżetu, właściwego gospodarowania pieniędzmi poprzez: poznanie cen towarów i usług, znajomość opłat stałych, planowanie wydatków, dokonywanie

zakupów oraz opłat na pocztę i w banku. Trening ten sprawiał uczestnikom spore trudności ze względu na nieumiejętność liczenia, na brak środków pieniężnych, a także na prowadzenie budżetu domowego przez innych członków rodziny.

Trening lekowy – uczestnicy podczas comiesięcznych konsultacji psychiatrycznych byli uwrażliwiani na systematyczne przyjmowanie leków, radzenie sobie z objawami ubocznymi leków psychotropowych, jak również na konsekwencje przerwania farmakoterapii. Ponadto odbywali pogadanki z pielęgniarką i terapeutami na temat różnych chorób oraz diety niskokalorycznej i cukrzycowej. Regularnie korzystali z pomiarów ciśnienia tętniczego, badali poziom cukru i kontrolowali wagę ciała.

B. Rodzaje treningów umiejętności interpersonalnych i rozwiązywania problemów:

Trening umiejętności nawiązywania i utrzymywania kontaktów społecznych – w ramach treningu odbywały się zajęcia indywidualne i grupowe z psychologiem, podczas których uczestnicy nabywali umiejętność nawiązywania kontaktów, podejmowania rozmowy, aktywnego słuchania. Uczyli się odpowiedzialności, współpracy i zasad partnerstwa. Ważnym elementem treningu było uczenie podopiecznych jak radzić sobie z trudnymi sytuacjami oraz jak rozwiązywać problemy osobiste i rodzinne. Podczas terapii zajęciowej uczestnicy stosowali formy grzecznościowe, współdziałali w grupie i integrowali się, uczestniczyli też w zebraniach społeczności Domu.

Trening procesów poznawczych – uczestnicy odbywali zajęcia grupowe z psychologiem, które miały charakter psychoedukacyjno - warsztatowy. Podczas zajęć zwrócono uwagę na rolę współpracy między osobami oraz na korzyści wynikające ze współdziałania. Podopiecznym udzielono wskazówek do pracy nad doskonaleniem własnych umiejętności poznawczych oraz nad rozwijaniem umiejętności pracy zespołowej.

Trening asertywności – uczestnicy nabywali umiejętność wyrażania własnych myśli, opinii i potrzeb. Uczyli się wyrażania odmiennego zdania, podejmowania własnych decyzji, szanowania poglądów innych osób, a także swobodnego wypowiedziania się i przyjmowania komplementów. Zajęcia w ramach treningu umiejętności interpersonalnych i rozwiązywania problemów miały korzystny wpływ na wzajemne zrozumienie, budowanie więzi i gotowość współdziałania w grupie, jednak osiągnięcie pożądanych zmian postaw i zachowania uczestników wymaga długofalowych oddziaływań i kontynuowania dotychczasowej pracy terapeutycznej.

C. Rodzaje treningów umiejętności spędzania czasu wolnego:

Trening polegał na wdrażaniu i aktywizowaniu uczestników w zakresie różnych form, takich jak: biblioterapia, choreoterapia, muzykoterapia. Podopieczni rozwijali swoje zainteresowania wybranymi audycjami telewizyjnymi i filmami, brali udział w wycieczkach turystyczno – krajoznawczych, w wyjazdach do kina i teatru, festynach, kiermaszach, konkursach i zawodach sportowych. Uczestniczyli także w imprezach integracyjnych z uczestnikami z zaprzyjaźnionych ośrodków. Byli motywowani do wychodzenia na zewnątrz i spędzania wolnego czasu w formach proponowanych przez parafie, ośrodki kultury, biblioteki oraz inne organizacje i instytucje.

Uczestnicy chętnie podejmowali różne formy spędzania wolnego czasu, wykazywali zainteresowanie podczas zajęć terapeutycznych w ŚDS oraz podczas spotkań i imprez kulturalnych organizowanych poza Domem.

D. Poradnictwo psychologiczne /opis rozwiązań – wewnętrzne, zewnętrzne, formy pracy/:

Uczestnicy korzystali z porad psychologa, który jest zatrudniony w ŚDS na umowę-zlecenie. Podczas spotkań indywidualnych rozwiązywano problemy osobiste oraz wzmacniano mocne strony uczestnika, udzielano rad jak postępować w sytuacjach konfliktowych pomiędzy uczestnikami, jak również z członkami rodziny. W trakcie zajęć grupowych prowadzono treningi umiejętności społecznych i interpersonalnych, treningi asertywności, treningi procesów poznawczych-nawiązywania współpracy. Ponadto psycholog wykonywał badania Skala Inteligencji Wechslera niezbędne do celów orzecznictwa. W razie potrzeby organizowano spotkanie psychologa z rodziną uczestnika w celu znalezienia płaszczyzny porozumienia lub radzenia sobie z objawami choroby.

E. Realizacja pomocy w dostępie do niezbędnych świadczeń zdrowotnych /opis rozwiązań/:

Uczestnicy korzystali z wizyt u lekarza rodzinnego w Poradni „Medicus” i Poradni SP ZOZ w Czersku. Pracownicy Domu pomagali w kontaktach (rejestrowali i w razie potrzeby towarzyszyli podczas wizyty) ze specjalistycznymi poradniami, m. in. stomatologiczną, ortopedyczną, chirurgiczną, okulistyczną, neurologiczną, ginekologiczną, dermatologiczną. Podopieczni korzystali w ŚDS z porad psychiatrycznych (raz w miesiącu) oraz z konsultacji lekarza rehabilitanta (raz w roku). Ponadto prowadzono pogadanki na temat diety cukrzycowej i niskokalorycznej, zachęcano do badań kontrolnych w ramach profilaktyki chorób kobiecych. Udzielano wskazówek odnośnie przyjmowania i dawkowania leków w przypadku przeziębienia, bólu głowy i zęba. Prowadzono współpracę z rodzicami lub opiekunami uczestników w celu utrzymania bądź poprawy stanu zdrowia i stylu życia. Pracownicy Domu odwiedzali uczestników podczas ich pobytów w szpitalu.

F. Realizacja pomocy w załatwianiu spraw urzędowych /opis rozwiązań/:

Podopieczni uczyli się sporządzania dokumentów niezbędnych do załatwiania spraw urzędowych: pisanie podań, wypełniania formularzy, wniosków, deklaracji podatkowych itp. Z pomocą terapeuty załatwiali sprawy urzędowe, np. wymiana dowodu osobistego, złożenie deklaracji o wysokości opłaty za gospodarowanie odpadami komunalnymi, złożenie wniosku o pomoc w MGOPS, złożenie wniosku w AZK. Dokonywali również opłat w banku i na poczcie. Podczas pogadań nabywali umiejętność prawidłowego zachowania się w instytucjach i placówkach publicznych. Pracownicy ośrodka pośredniczyli w kontaktach uczestników w sprawach bankowych i sądowych.

G. Realizacja niezbędnej opieki /opis rozwiązań/:

Pracownicy ŚDS pomagali uczestnikom w zaopatrzeniu w opał na zimę, w zakupie odzieży i we wszystkich innych sprawach przez nich zgłaszanych. Podopiecznym pomagano usuwać awarie lub zgłaszać je w odpowiednich instytucjach. Terapeuci towarzyszyli uczestnikom podczas wizyt lekarskich oraz odwiedzali osoby przebywające w szpitalu. Zapewniono usługi opiekuńcze dla pięciu uczestników, realizowane przez opiekunki środowiskowe w miejscu ich zamieszkania.

H. Realizacja terapii ruchowej /opis rozwiązań/:

W ramach terapii ruchowej fizjoterapeuta prowadził zajęcia w zakresie ćwiczeń ogólnousprawniających, relaksacyjnych (metoda wg Schulza), sportowych i rekreacyjnych (zawody i konkursy sportowe, wyjazdy rowerowe, spływy kajakowe, wyjazdy na basen i do kręgielni). Ponadto w sali rehabilitacyjnej odbywały się ćwiczenia i zabiegi fizykalne zlecone przez lekarza rehabilitanta. Terapia miała na celu podtrzymanie ogólnej sprawności ruchowej, rozładowanie napięć psychicznych oraz pobudzenie do większej aktywności fizycznej i dbałości o prawidłową masę ciała. W okresie jesienno-zimowym w celu leczenia depresji sezonowej prowadzono terapię światłem z wykorzystaniem lampy antydepresyjnej.

I. Realizacja wyżywienia /w ramach pracowni kulinarnej czy w ramach zadania własnego gminy/:

Uczestnicy korzystali z jednego ciepłego posiłku, który był przygotowany w ramach zajęć terapeutycznych w pracowni kulinarnej.

J. Aktywizacja w kierunku uczestnictwa w innych formach zajęć w ramach wtz, zaz, praca chroniona, praca na otwartym rynku inne /podać formy zajęć, ile osób uczestniczyło, z jakim rezultatem/:

Uczestnicy odbywali pogadanki z terapeutami nt. możliwości podjęcia pracy, uczyli się pisania życiorysu, CV. W placówce zorganizowano spotkanie z pracownikami Powiatowego Urzędu Pracy w Chojnicach, na którym omówiono zagadnienia związane: z zatrudnianiem osób niepełnosprawnych, z możliwością odbycia kursów doszkalających finansowanych przez PUP, a także przedstawiono zasady rejestracji i składania dokumentów w PUP. Ponadto uczestnicy zapoznawali się ze specyfiką pracy w zakładzie pracy chronionej (SI „Równość” w Czersku) poprzez wykonywanie prostych zajęć: składanie kartonów, sklejanie wszywek do butów. Osoby z niepełnosprawnością intelektualną mają niewielkie szanse na zatrudnienie w zakładach pracy chronionej, a na otwartym rynku pracy, przy wysokiej stopie bezrobocia, szanse te są równe zero.

W 2013 roku jeden z uczestników odbył szkolenie w zakresie „Warsztaty Poszukiwania Pracy”, współfinansowane przez EFS w ramach projektu „Czas na aktywizację”. Natomiast jedna z uczestniczek znalazła zatrudnienie w sąsiedniej gminie Czarna Woda.

Uczestnicy, którzy mają stały dochód (renta, emerytura) nie wykazują chęci podjęcia pracy.

K. Realizacja transportu uczestników zajęć /dowożenie przez ośrodek, samodzielnie/opis/:

ŚDS posiada samochód Ford Transit przystosowany do przewozu osób niepełnosprawnych. W 2013 roku na zajęcia dowożono 15 osób (5 osób z miasta – niepełnosprawność ruchowa oraz 10 osób z terenu gminy). Pozostali uczestnicy przychodzą na zajęcia samodzielnie.

L. Realizacja współpracy z podmiotami środowiska lokalnego /rodzaj podmiotu, opis realizowanych działań/:

1) rodziny i opiekunowie – spotkania ogólne z członkami rodzin i opiekunami (dwa razy w roku) oraz indywidualne spotkania i kontakty telefoniczne w zależności od potrzeb. Spotkania mają na celu wsparcie i dzielenie się doświadczeniem w zakresie opieki nad uczestnikami.

2) OPS/PCPR – prowadzenie wywiadów środowiskowych oraz przygotowanie dokumentacji niezbędnej do przyjęcia uczestnika do ŚDS. Współpraca z PCPR w zakresie dofinansowań do

turnusów rehabilitacyjnych i sprzętu ortopedycznego oraz w zakresie orzecznictwa o niepełnosprawności.

3) PZP, szpitale, specjaliści – rejestrowanie do lekarza rodzinnego i stomatologa, rejestrowanie do lekarzy specjalistów, organizowanie konsultacji psychiatrycznych oraz konsultacji lekarza rehabilitanta w ŚDS. Kontakty z ordynatorem lub z lekarzem prowadzącym w czasie pobytu uczestnika w szpitalu psychiatrycznym. Współpraca z terapeutą uzależnienia od alkoholu w zakresie prowadzenia terapii.

4) PUP – spotkanie z pracownikami PUP nt. zatrudniania osób niepełnosprawnych, doradztwa zawodowego i pośrednictwa pracy.

5) ngo – przygotowanie darów na licytację w ramach XXI Finału WOŚP, przedstawienia teatralne (Jasełka, humorystyczna składanka „Miłość ci wszystko wybaczy”) dla słuchaczy Uniwersytetu Trzeciego Wieku.

6) kościoły – udział księży w spotkaniu opłatkowym z uczestnikami, katecheza w ŚDS z okazji Roku Wiary w Kościele Katolickim, spotkania z członkami stowarzyszeń kościelnych z okazji Światowego Dnia Chorego, udział we Mszy Świętej z okazji Dnia Godności Osób Niepełnosprawnych.

7) placówki kulturalne – współpraca z Ośrodkiem Kultury w Czersku: organizowanie przeglądów jasełkowych, spotkań integracyjnych z uczestnikami z zaprzyjaźnionych placówek oraz obchodów Dnia Godności Osób Niepełnosprawnych.

8) placówki sportowe – organizowanie wyjazdów na basen do Fojutowa, organizowanie wyjść do kręgielni w Czersku. Korzystanie z boiska Orlik oraz siłowni zewnętrznej przy LO w Czersku.

9) placówki oświatowe – zorganizowanie w Centrum Informacji Turystycznej w Czersku wystawy prac uczestników ŚDS pt. „Potrafimy mimo wszystko”, a także zwiedzanie okolicznościowych wystaw w CIT. Zespół Szkół Specjalnych – współorganizowanie obchodów Dnia Godności Osób Niepełnosprawnych Intelktualnie, porządkowanie i okolicznościowe dekorowanie grobów na Cmentarzu Honorowym w Czersku.

10) inne:

a) Urząd Miejski w Czersku – korzystanie z bezpłatnych przejazdów autokarem, współorganizowanie kiermaszów mikołajkowych.

b) ŚDS w Tucholi, Chojnicach, Chmielnie, Kartuzach, WTZ w Brusach – spotkania integracyjne, przeglądy teatralne i muzyczne, olimpiady sportowe, jarmarki, turnieje piłkarskie, kręglarskie i w tenisa stołowego.

c) Oddział Zewnętrzny Aresztu Śledczego w Chojnicach – spotkania integracyjne z osadzonymi oraz współpraca w zakresie wykonywania nieodpłatnych prac porządkowych w ŚDS przez osadzone.

d) Spółdzielnia Inwalidów „Równość” w Czersku – współpraca w zakresie wykonywania przez uczestników prostych prac na rzecz Spółdzielni (składanie kartonów oraz sklejanie wszywek do butów).

Ł. Realizacja procesu dochodzenia do standardów ŚDS zgodnie z rozporządzeniem MPiPS z dnia 9 grudnia 2010 r. w sprawie środowiskowych domów samopomocy /proszę podać czy przyjęto program naprawczy, poziom jego realizacji/:

Program naprawczy ŚDS na lata 2012-2014 został przyjęty Uchwałą Nr XIII/94/11 Rady Miejskiej w Czersku z dnia 29 grudnia 2011 roku. ŚDS spełnia standardy w zakresie bazy lokalowej, zakresu i jakości usług, zgodnie z Rozporządzeniem MPiPS z 9 grudnia 2010 r. w sprawie środowiskowych domów samopomocy. W programie na rok 2013 zaplanowano wprowadzenie dodatkowych zajęć logopedycznych i reedukacyjnych. Dzięki uzyskaniu dodatkowych środków finansowych z Wydziału Polityki Społecznej od sierpnia wprowadzono zajęcia reedukacyjne, a od września zajęcia logopedyczne.

M. Ocena realizacji zadań placówki i ewentualne wnioski i informacje o planowanych zamierzeniach:

W 2013 roku w Środowiskowym Domu Samopomocy w Czersku podejmowano działania służące pomocą uczestnikom z zaburzeniami psychicznymi i upośledzeniem umysłowym w rozwiązywaniu codziennych problemów i przewycięzaniu różnego rodzaju trudności. Stwarzano podopiecznym optymalne warunki do nabywania i doskonalenia umiejętności funkcjonowania w środowisku rodzinnym i społecznym poprzez stosowanie metod i form pracy dostosowanych do ich indywidualnych potrzeb. Podopieczni mieli możliwość uczestniczenia w różnorodnych treningach terapeutycznych, korzystali z terapii zajęciowej, rehabilitacji ruchowej, porad lekarskich i psychologicznych, uczestniczyli w imprezach i spotkaniach integracyjnych.

W 2013 roku dla wybranych (zdiagnozowanych uczestników) wprowadzone dodatkowe zajęcia logopedyczne i reedukacyjne, które pozwoliły na korygowanie oraz wyrównanie braków i zaniedbań na miarę indywidualnych potrzeb i możliwości. Specyfika trudności towarzyszących zaburzeniom psychicznym i upośledzeniu umysłowemu sprawia, że terminowe osiągnięcie postawionych celów terapeutycznych jest utrudnione. W 2013 roku zrealizowano większość założonych zadań, jednak konieczne jest kontynuowanie dotychczasowych oddziaływań z położeniem nacisku na budowanie w uczestnikach wiary we własne możliwości, stosowanie metod aktywizujących, kształtowanie pożądanych nawyków, naukę nowych sprawności oraz podtrzymywanie nabytych umiejętności.

W 2014 roku, zgodnie z rozporządzeniem MPiPS z dnia 9 grudnia 2010 r. w sprawie środowiskowych domów samopomocy, planuje się wyodrębnienie ŚDS ze struktur MGOPS. Według opinii Departamentu MPiPS z dnia 18 kwietnia 2011 roku wyodrębnienie ze struktur MGOPS powinno być przeprowadzone w taki sposób, aby nie spowodowało żadnych negatywnych skutków ani dla uczestników, ani dla personelu.

Wyodrębnienie ŚDS spowoduje duże skutki finansowe, gdyż konieczne jest zatrudnienie kierownika, a w części etatu: pracownika ds. księgowości, ds. kadr, pracownika socjalnego i kierowcy.

N. Dane statystyczne:

- ogólna liczba uczestników zajęć ŚDS w roku sprawozdawczym - **34**
- średnia frekwencja uczestników w roku sprawozdawczym – **84 %**
- średnia liczba uczestników na poszczególnych zajęciach:

- treningi /jakie/

- trening higieniczny - 4
- trening kulinarny - 10
- trening umiejętności praktycznych - 7
- trening budżetowy - 3
- trening farmakologiczny - 6
- trening umiejętności społecznych i interpersonalnych - 20
- trening asertywności - 2
- trening efektywnej komunikacji - 5
- trening funkcji poznawczych - 2
- trening załatwiania spraw urzędowych - 2
- trening umiejętności spędzania czasu wolnego - 20

- pracownie /jakie/

- Pracownia rękodzielnicza - 7
- Pracownia stolarska - 7
- Pracownia kulinarna - 9
- Pracownia plastyczna - 9

- terapia ruchowa - 10

- aktywizacja zawodowa - 2

- terapię specjalistyczne /hipoterapia, dogoterapia, arteterapia, aromatoterapia, logopeda, socjoterapia itp./ :

- arteterapia (muzykoterapia, dramatoterapia, biblioterapia) – 25
- socjoterapia – 20
- ergoterapia – 19
- ludoterapia – 23
- logopeda – 6

- innych /jakich/

- Zajęcia komputerowe – 4
- Zajęcia reedukacyjne - 6

liczba uczestników, których wykreślono z ewidencji ŚDS z powodu:

- rezygnacji uczestnika - 1
- zgonu – 1
- usamodzielnienia - 1
- umieszczenia w placówce całodobowej opieki - 0
- przejścia do innej formy wsparcia dziennego /jakiej/ - 0
- inne /jakie/ - 1 (nie przedłużenie skierowania do ŚDS ze względu na nieprzestrzeganie Regulaminu Pobytu).

O. Struktura zatrudnienia pracowników ŚDS /proszę podać rodzaj umowy (czas określony, nieokreślony, zastępstwo), formę (umowa o pracę, zlecenie, inne), kwalifikacje zgodne z rozporządzeniem MPiPS w sprawie środowiskowych domów samopomocy/:

- kierownik - funkcję kierownika pełni Dyrektor MGOPS, a w związku z tym nie jest na etacie ŚDS i nie jest wynagradzany z działu 85203,
- psycholog – umowa zlecenie na czas określony,
- pedagog – umowa zlecenie na czas określony,
- instruktor terapii zajęciowej – umowa o pracę na czas nieokreślony (2 osoby), umowa o pracę o pracę na czas określony (2 osoby),
- asystent osoby niepełnosprawnej - 0
- inne specjaliści /podać jacy/
 - fizjoterapeuta (umowa o pracę na czas nieokreślony),
 - psychiatra (umowa zlecenie na czas określony)
 - logopeda (umowa zlecenie na czas określony)

CZĘŚĆ II - SPRAWOZDANIE FINANSOWE

Całość środków finansowych przeznaczonych na funkcjonowanie ŚDS w roku 2013

sprawozdawczym 298.800,00

Budżet Wojewody – dotacja na bieżące działania w rozdziale 85203: 298.800,00

A. Rezerwa budżetowa – opis przeznaczenia

.....

.....

B. Środki finansowe z gminy/powiatu

90.833,04 czynsz najmu za budynek ŚDS przy ul. Pomorskiej 10- środki z budżetu gminy w planie finansowym gminy Czernik.....

C. Środki finansowe z innych źródeł

.....

.....

Łączna kwota wydatków ŚDS w roku 2013 (sprawozdawczym) 298.216,50

Kwota zwrotu dotacji z budżetu 583,50

Część finansowa sprawozdania powinna składać się z łącznego zestawienia wszystkich wydatków, uwzględniającego szczegółowe przeznaczenie środków finansowych na określone cele, stanowiące zakup

materiałów i wyposażenia, zakup usług remontowych, wydatki związane z zatrudnieniem, wydatki związane z bieżącym utrzymaniem ośrodka wsparcia.

Koszty pogrupować należy w ramach poszczególnych paragrafów, zgodnie z klasyfikacją dochodów i wydatków budżetowych.

Źródłem prawa w tym zakresie jest rozporządzenie Ministra Finansów z dnia 2 marca 2010 r. w sprawie szczegółowej klasyfikacji dochodów, wydatków, przychodów i rozchodów oraz środków pochodzących ze źródeł zagranicznych (Dz. U. Nr 38 poz. 207, z późn. zm.).

Starostwo powiatowe, urząd miasta, urząd gminy są zobowiązane do prowadzenia wyodrębnionej ewidencji księgowej, dotyczącej otrzymanych środków finansowych z budżetu Wojewody Pomorskiego.

WYDATKI OSOBOWE		
Paragraf	Treść paragrafów wydatków	Kwoty dotacji
3020	Wydatki osobowe nie zaliczone do wynagrodzeń	456,64
4010	Wynagrodzenia osobowe pracowników	176.005,00
4040	Dodatkowe wynagrodzenia roczne	12.492,55
4110	Składki na ubezpieczenie społeczne	31.829,00
4120	Składki na Fundusz Pracy	2.979,85
4170	Wynagrodzenia bezosobowe	5.600,00
łącznie wydatkowano kwotę		229.363,04
Wydatki rzeczowe		
Paragraf	Treść paragrafów wydatków	Kwota z dotacji

4140	Wpłaty na PFRON	3.650,00
4210	Zakup materiałów i wyposażenia	34.418,00
4260	Zakup energii	217,80
4270	Zakup usług remontowych	1.791,00
4280	Zakup usług zdrowotnych	542,00
4300	Zakup usług pozostałych	17.048,05
4350	Zakup usług dostępu do sieci Internet	1.265,67
4370	Opłaty z tytułu zakupu usług telekomunikacyjnych świadczonych w stacjonarnej publicznej sieci telefonicznej	813,04
4410	Podróże służbowe krajowe	908,80
4430	Różne opłaty i składki	1.000,00
4440	Odpisy na zakładowy fundusz świadczeń socjalnych	6.290,10
4700	Szkolenia pracowników niebędących członkami korpusu służby cywilnej	909,00
Łącznie wydatkowano kwotę		68.853,46
SUMA WYDATKÓW ZE WSZYSTKICH PARAGRAFÓW		298.216,50

D Y F
osrodka

R
znej

Urząd Miejski w Czersku
ul. Kościuszki 27
89-650 Czersk
Tel. (052) 3954810 centrala

INFORMATOR

ZIMOWEGO UTRZYMANIA
DRÓG GMINNYCH
W SEZONIE 2013/2014

Czersk 2014

1. Wprowadzenie;

Gmina Czersk w sezonie zimowym 2013/2014 administruje siecią 295 km dróg gminnych w tym na terenie miasta 41 km.

Nasze działania związane z zimowym utrzymaniem obejmują teren 18 sołectw i teren miasta.

Bezpośredni nadzór nad zimowym utrzymaniem dróg sprawuje inspektor Urzędu Miejskiego Wydziału Rozwoju Gospodarczego Jan Jarzombek tel. kom. 691 912 281.

2. Standard zimowego utrzymania dróg.

Odśnieżanie dróg utwardzonych odbywa się systemem interwencyjnym na całej szerokości jezdni. Utrudnienia mogą występować w postaci luźnego śniegu i zasp do 6 godzin po ustaniu opadów. Dopuszcza się zaleganie na jezdni warstwy zajeżdżonego śniegu o grubości nie utrudniającej ruchu samochodów osobowych.

Zwalczanie śliskości zimowej odbywać się będzie przy zastosowaniu odpowiednich środków chemicznych i uszorstniających dostosowanych do warunków pogodowych (mieszanka solno - piaskowa).

Utrudnienia w miejscach wyznaczonych do posypywania mogą występować od 5 – do 6 godzin od wystąpienia zjawiska powodującego śliskość i tak przy gołoledzi, szronie, szadzi, lodowicy do 5 godzin a poślizgu pośniegowego do 6 godzin.

3. Uwagi ogólne:

1. Zakres prac, przy założeniu średnich warunków zimowych, dostosowany będzie do przydzielonych nakładów finansowych oraz dysponowanej ilości sprzętu i materiału.

2. Wykonawcami robót związanych z odśnieżaniem i zwalczaniem śliskości zimowej będą firmy wyłonione w drodze przetargu.

3. W warunkach klimatycznych występujących na naszym terenie głównym zagrożeniem dla ruchu jest śliskość zimowa. Zadaniem firmy będzie łagodzenie niesprzyjających warunków poruszania się po drogach zimą.

Występowanie śliskości zimowej jest zjawiskiem tak rozległym, że natychmiastowa jej likwidacja jest niemożliwa, a w niesprzyjających warunkach np. opad mroźnego deszczu w temperaturze poniżej – 10 °C są zjawiskami, wobec których można tylko w nieznacznym stopniu poprawić warunki ruchu.

4. Ze względu na zmienne warunki atmosferyczne, w czasie korzystania z dróg gminnych w okresie zimowym, niezbędne jest dostosowanie prędkości jazdy do panujących warunków. Niewskazane jest wyprzedzanie na drodze pracującego sprzętu odśnieżnego i przeciwgołoledziowego oraz niedopuszczalne jest omijanie samochodów, które zatrzymały się na drodze w oczekiwaniu na zakończenie odśnieżania bądź zwalczania śliskości.

4. Stan istniejący

1. Na obecny sezon zimowy Gmina Czersk przygotowała 900 ton mieszanki solno- piaskowej która składowana jest przy ulicy Łukowskiej.

2. Burmistrz Czerska podpisał ze Starostą Chojnickim stosowne porozumienie na mocy którego Gmina za przekazaną dotację przejęła zadania związane z zimowym utrzymaniem nieutwardzonych dróg powiatowych:

- | | |
|--|-------------|
| a) nr 2604G Przyjaźnia – Łąg | - 3,4 km, |
| b) nr 2607G Ustronie – Rzepiczna | - 5,9 km, |
| c) nr 2608G Czersk – Klaskawa – Mosna (od torów) | - 6,1 km, |
| d) nr 2612G Czersk – Łukowo | - 2,8 km, |
| e) nr 2613G Mokre – Gotelp | - 5,3 km, |
| f) nr 2614G Pustki – Gotelp | - 2,6 km, |
| g) nr 2615G Odry – Zawada | - 3,8 km, |
| h) nr 2627G St. kolejowa Rytel – Suszek | - 2,5 km, |
| i) nr 2635G od dr 2626G – Lutom do dr. 2626G | - 3,9 km, |
| j) nr 2636G Zapędowo – Gartki | - 2,4 km, |
| k) ścieżka rowerowa przy drodze powiatowej nr 2605G Czersk – Śliwice | - 1,950 km. |

Na to zadanie otrzymujemy dotację z budżetu Starostwa Chojnickiego w wysokości 40 000 zł.

3. Środki przeznaczone w roku bieżącym z budżetu Gminy do dnia 31 stycznia na potrzeby zimowego utrzymania dróg wyniosły 52 281,80 łącznie na terenie miasta i sołectw.

ŁĄCZNOŚĆ:

Utrzymanie drogi krajowej:

1. Teren Miasta i Gminy Czersk – kier. Mariusz Zamoński
tel. 058 / 588 44 26, tel. kom. 602 530 150
2. Teren powiatu chojnickiego – kier. Zenon Ciszewski
tel. 059 / 834 52 60, tel. kom. 604 429 253
3. Teren Gminy Chojnice – Daniel Folehr
tel. 059 / 83 45 160, tel. kom. 604 429 254

Utrzymanie dróg Wojewódzkich:

1. Rejon Dróg w Chojnicach - kier. Krzysztof Deruba
tel. 052 / 397 32 16, tel. kom. 609 690 792 Chojnice
2. Dyżurny zimowego utrzymania dróg Baza Chojnice
tel. 52 397 20 30

Utrzymanie dróg powiatowych:

1. Wydział Inwestycji i Infrastruktury Drogowej – Z-ca Dyrektora - Jacek Marciniak
tel. 052 / 396 65 71, tel. kom. 668 820 831
2. Wydział Inwestycji i Infrastruktury Drogowej - Klemens Rulewski
tel. kom. 662 245 631

Utrzymanie dróg gminnych:

1. Naczelnik Wydziału Urzędu Miejskiego Edmund Krut
tel. 052 / 395 48 33, tel. kom. 605 272 637
2. Inspektor Jan Jarzombek
tel. 052 / 395 48 36 lub tel. kom. 691 912 281

Zimowe utrzymanie ulic i dróg gminnych na terenie Gminy Czersk

Jednostka Gminy	Imię i nazwisko sołtysa, adres zamieszkania, telefon	Wykonawca	Przedstawiciel Wykonawcy odpowiedzialny za prowadzenie akcji zimowej
Będźmierowice	Bożena Śpica, Będźmierowice 15 89-652 Łąg tel. 662 583 378	„POZORSKI” s. c. Andrzej Pozorski, Piotr Pozorski, Złotowo ul. Klaskawska 23, 89-650 Czersk	Andrzej Pozorski tel. (052) 398 65 15, tel. kom. 502 033 281
Gotelp	Zbigniew Pastwa, Gotelp 39 89-651 Gotelp tel. 668 307 898	Przedsiębiorstwo Produkcyjno – Handlowe „ANTOM” Tomasz Czapiewski, Łubna 35, 89-650 Czersk,	Antoni Czapiewski tel. kom. 606 643 683
Gutowiec	Zbigniew Krzoska, Gutowiec ul. Leśna 1 89-642 Rytel tel. (052) 398 58 88 698 702 391	„POZORSKI” s. c. Andrzej Pozorski, Piotr Pozorski, Złotowo ul. Klaskawska 23, 89-650 Czersk	Andrzej Pozorski tel. (052) 398 65 15, tel. kom. 502 033 281
Klaskawa	Jacek Grzella, Klaskawa 17 89-650 Czersk tel. 500 382 488	„POZORSKI” s. c. Andrzej Pozorski, Piotr Pozorski, Złotowo ul. Klaskawska 23, 89-650 Czersk	Andrzej Pozorski tel. (052) 398 65 15, tel. kom. 502 033 281
Krzyż	Zbigniew Bieliński, Krzyż 40 89-642 Rytel tel. 509 617 753, (052) 398 89 29	„POZORSKI” s. c. Andrzej Pozorski, Piotr Pozorski, Złotowo ul. Klaskawska 23, 89-650 Czersk	Andrzej Pozorski tel. (052) 398 65 15, tel. kom. 502 033 281
Kurcze	Mieczysław Janikowski, Bagna 3 89-650 Czersk tel. (052) 395 52 00 885 224 072	„POZORSKI” s. c. Andrzej Pozorski, Piotr Pozorski, Złotowo ul. Klaskawska 23, 89-650 Czersk	Andrzej Pozorski tel. (052) 398 65 15, tel. kom. 502 033 281
Lipki	Zbigniew Berendt Lipki Dolne 20 89-652 Łąg tel. 668 779 290	„POZORSKI” s. c. Andrzej Pozorski, Piotr Pozorski, Złotowo ul. Klaskawska 23, 89-650 Czersk	Andrzej Pozorski tel. (052) 398 65 15, tel. kom. 502 033 281
Łąg-Kolonia	Barbara Fierek Łąg - Kolonia 31 89-652 Łąg tel. (052) 395 52 26 889 402 657	Przedsiębiorstwo Produkcyjno – Handlowe „ANTOM” Tomasz Czapiewski, Łubna 35, 89-650 Czersk,	Antoni Czapiewski tel. kom. 606 643 683
Łąg	Janusz Smoleń ul. Łąkowa ¼ 89-652 Łąg tel. 603 064 926,	„POZORSKI” s. c. Andrzej Pozorski, Piotr Pozorski, Złotowo ul. Klaskawska 23, 89-650 Czersk	Andrzej Pozorski tel. (052) 398 65 15, tel. kom. 502 033 281
Łubna	Grzegorz Baszanowski Łubna 53 89-650 Czersk tel. 667 117 865	Przedsiębiorstwo Produkcyjno – Handlowe „ANTOM” Tomasz Czapiewski, Łubna 35, 89-650 Czersk,	Antoni Czapiewski tel. kom. 606 643 683

Malachin	Krystyna Fierek Malachin ul. Główna 10 89-650 Czersk tel. (052) 398 60 70	Przedsiębiorstwo Produkcyjno – Handlowe „ANTOM” Tomasz Czapiewski, Łubna 35, 89-650 Czersk,	Antoni Czapiewski tel. kom. 606 643 683
Mokre	Joanna Turzyńska Mokre 33 89-650 Czersk tel. 517 575 404	Przedsiębiorstwo Produkcyjno – Handlowe „ANTOM” Tomasz Czapiewski, Łubna 35, 89-650 Czersk,	Antoni Czapiewski tel. kom. 606 643 683
Mosna	Konrad Kałdowski Mosna 7 89-650 Czersk tel. (052) 398 48 35	„POZORSKI” s. c. Andrzej Pozorski, Piotr Pozorski, Złotowo ul. Klaskawska 23, 89-650 Czersk	Andrzej Pozorski tel. (052) 398 65 15, tel. kom. 502 033 281
Odry	Zbigniew Wojtala Odry ul. Zawadzka 2 89-651 Gotelp tel. (052) 398 61 31, 692 461 575	Zakład Usług Leśnych Tadeusz Lewandowski, Odry Wybudowanie pod Miedzno 4, 89-651 Gotelp	Tadeusz Lewandowski, tel. kom. 696 554 193.
Rytel	Ludwik Czerniejewski ul. Gdańska 20/1 89-642 Rytel tel. (052) 398 52 43, 721-298-509	Stolarstwo – Ciesielstwo Tadeusz Kosiedowski, Duże Wędoły 3, 89-642 Rytel	Tadeusz Kosiedowski, tel. kom. 783 997 674
Wieck	Zbigniew Stanke Wieck 16a 83-262 Czarna Woda tel. 602 312 666	Zakład Usług Leśnych Tadeusz Lewandowski, Odry Wybudowanie pod Miedzno 4, 89-651 Gotelp	Tadeusz Lewandowski, tel. kom. 696 554 193.
Zapędowo	Zbigniew Gierszewski Zapędowo 41 89-642 Rytel tel. 509 161 747	„POZORSKI” s. c. Andrzej Pozorski, Piotr Pozorski, Złotowo ul. Klaskawska 23, 89-650 Czersk	Andrzej Pozorski tel. (052) 398 65 15, tel. kom. 502 033 281
Złotowo	Ryszard Wereski Złotowo ul. Śliwicka 89-650 Czersk tel. (052) 398 90 36	„POZORSKI” s. c. Andrzej Pozorski, Piotr Pozorski, Złotowo ul. Klaskawska 23, 89-650 Czersk	Andrzej Pozorski tel. (052) 398 65 15, tel. kom. 502 033 281
Drogi gminne w Czersku	Osiedle nr 1 „Centrum” – Jadwiga Główczak: tel. kom. 507 017 398, Osiedle nr 2 „Chojnickie” – Teresa Smyk: tel. kom. 606 697 965, Osiedle nr 3 „Starogardzkie” - Stanisław Czapiewski: tel. (052) 398 48 68 Osiedle nr 4 „Tucholskie” - Werner Śpica, tel. kom. 604 888 346	„POZORSKI” s. c. Andrzej Pozorski, Piotr Pozorski, Złotowo ul. Klaskawska 23, 89-650 Czersk	Andrzej Pozorski tel. (052) 398 65 15, tel. kom. 502 033 281
Chodniki i parkingi Gminne w Czersku	„Chojnickie” – Teresa Smyk: tel. kom. 606 697 965, Osiedle nr 3 „Starogardzkie” - Stanisław Czapiewski: tel. (052) 398 48 68 Osiedle nr 4 „Tucholskie” - Werner Śpica, tel. kom. 604 888 346	„POZORSKI” s. c. Andrzej Pozorski, Piotr Pozorski, Złotowo ul. Klaskawska 23, 89-650 Czersk	Andrzej Pozorski tel. (052) 398 65 15, tel. kom. 502 033 281

BURMISTRZ
Marek Jankowski



Informacja na temat stanu infrastruktury w Gminie Czersk

I. Wodociągi i kanalizacja

1. Sieć kanalizacji sanitarnej

Jednym z zobowiązań, jakie Polska musi wypełnić po akcesji do Unii Europejskiej, jest osiągnięcie dobrego stanu wód do 2015 roku. Osiągnięcie tego celu wiąże się z realizacją zadań określonych w kilkunastu dyrektywach. Jedną z głównych dyrektyw w tym zakresie, jest dyrektywa Rady 91/271/EWG z dnia 21 maja 1991 r. dotycząca oczyszczania ścieków komunalnych. Dyrektywa ta dotyczy gromadzenia, oczyszczania i zrzutu ścieków komunalnych oraz oczyszczania i zrzutu ścieków z niektórych sektorów przemysłowych a jej celem jest ochrona środowiska przed niekorzystnymi skutkami tych zrzutów. Państwa członkowskie zostały zobowiązane m. in. do wyposażenia w określonych terminach wszystkich aglomeracji (aglomeracja oznacza teren, na którym zaludnienie lub działalność gospodarcza są wystarczająco skoncentrowane, aby ścieki komunalne były zbierane i przekazywane do oczyszczalni ścieków komunalnych) o równoważnej liczbie mieszkańców (RLM - równoważna liczba mieszkańców oznacza ładunek organiczny ulegający rozkładowi biologicznemu, wyrażony pięciodobowym biochemicznym zapotrzebowaniem na tlen (BZT_5)³ w ilości 60 g tlenu na dobę) większej od 2000 w systemy kanalizacyjne dla ścieków komunalnych i zapewnienia biologicznego oczyszczania ścieków przed wprowadzeniem ich do wód, tak aby ścieki spełniały określone w dyrektywie wymagania dotyczące zawartości w nich substancji łatworozkładalnych biologicznie.

Na terenie gmin utworzone są, na podstawie uchwał podjętych przez Sejmik Województwa Pomorskiego dwie aglomeracje Czersk i Rytel, z których każda wyposażona jest w niezależną oczyszczalnię ścieków i każda z nich tworzy odrębny system sieci kanalizacyjnej.

Agglomeracja Czersk

- gminy wchodzące w skład aglomeracji – Gmina Czersk (miejscowości: Czersk, Bielawy, Dąbki, Gotelp, Kamionka, Kęsza, Kłodnia, Konewki, Krzyż, Kurcze, Kwieki, Lipki, Łąg, Łubna, Malachin, Mokre, Mosna, Ostrowite, Przyjaźnia, Pustki, Sienica, Ustronie, Wądoły, Złe Mięso i Złotowo), Gmina Czarna Woda (miejscowość: Czarna Woda), Gmina Śliwice (miejscowość: Krag),
- wielkości aglomeracji – mieszkańcy ww. miejscowości zamieszkują na obszarze aglomeracji – 17 998 RLM,
- wydajność istniejącej oczyszczalni ścieków w Czersku – 29 667 RLM, a jej przepustowość średnia wynosi 2 750 m³/d,
- długość istniejącej sieci kanalizacji sanitarnej – 173,6 km, z której korzysta około 16 738 RLM,
- stopień skanalizowania aglomeracji – 93% (wymagane w aglomeracjach ≥ 15.000 i < 100.000 to co najmniej 90% RLM),
- planowana kanalizacja sanitarna do budowy – 27 km, obejmująca miejscowości:

Miejscowości aglomeracji, w obrębie których planuje się budowę sieci kanalizacji sanitarnej:		
1. Gotelp – 151	2. Kęsza – 84	3. Lipki Dolne – 103
4. Lipki Górne – 121	5. Przyjaźnia – 91	6. Pustki – 130
7. Złe Mięso – 209	8. Mosna - 91	9. Czarna Woda – 280
Razem: 1 260 mieszkańców		

Aglomeracja Rytel

- a) gminy wchodzące w skład aglomeracji – Gmina Czersk (miejscowości: Gutowiec, Kaliska, Kurkowo, Młynki, Rytel, Rytel-Dworzec i Rytel-Nadleśnictwo),
- b) wielkości aglomeracji – mieszkańcy ww. miejscowości zamieszkują na obszarze aglomeracji – 2 735 RLM,
- c) wydajność istniejącej oczyszczalni ścieków w Rytle – 5 750 RLM, a jej przepustowość średnia wynosi 260 m³/d,
- d) długość istniejącej sieci kanalizacji sanitarnej – 34,8 km, z której korzysta około 2 735 RLM,
- e) stopień skanalizowania aglomeracji – 100% (wymagane w aglomeracjach ≥ 2.000 i < 15.000 to co najmniej 80% RLM),
- f) planowana kanalizacja sanitarne do budowy – spełniono zapisy Krajowego Programu Oczyszczania Ścieków Komunalnych.

W 2014 roku, w ramach wypełniania zapisów Krajowego Programu Oczyszczania Ścieków Komunalnych, planowana jest budowa sieci kanalizacyjnej w miejscowościach Lipki Górne, Lipki Dolne i Złe Mięso, ze środków z dofinansowania z Programu Operacyjnego Infrastruktura i Środowisko. Poprzez realizację tej inwestycji około 433 mieszkańców będzie miało możliwość podłączenia się do wybudowanej sieci kanalizacyjnej. Ponadto nadal przewiduje się uzbrajanie nowopowstałych ulic i osiedli w sieć kanalizacji sanitarnej zarówno w aglomeracji Czersk, jak i Rytel, tj. w 2014 roku dotyczyć to będzie ul. Marii Konopnickiej w Rytle oraz ul. Konopnickiej – etap II, ul. Ottona Sabiniarza i odcinka ul. Starogardzkiej w Czersku. Na rysunkach pokazano zasięg poszczególnych aglomeracji. Na obszarach, gdzie ze względów technicznych, ekonomicznych oraz niskiego współczynnika koncentracji mieszkańców (wymagany na obszarach NATURA 2000 to 90 osób/ km sieci) nie planuje się budowy kanalizacji sanitarnej, mieszkańcy mogą budować przydomowe oczyszczalnie ścieków lub szczelne zbiorniki bezodpływowe oraz składać wnioski o dofinansowanie takiego przedsięwzięcia ze środków budżetu gminy.

Gmina posiada dokumentację projektową budowy sieci kanalizacyjnej dla miejscowości: Gotelp, Przyjaźnia, Pustki, Nowe Prusy, Lipki Górne, Lipki Dolne, Złe Mięso, Kęsza, Mosna, Szyszkowiec, Szalamaje.

2. Sieć wodociągowa

Na terenie gminy do tej pory wybudowano 248,1 km sieci wodociągowej. Stopień zwodociągowania gminy wynosi: 92,5%.

Miejscowości posiadające sieć wodociągową: Czersk, Rytel, Zapędowo, Lutom, Żukowo, Krzyż, Kwieki, Bielawy, Kłodnia, Stodółki, Sienica, Młynki, Gutowiec, Kurkowo, Złotowo, Dąbki, Kurcze, Ostrowite, Konewki, Ustronie, Łąg, Lipki, Dolne, Lipki Górne, Złe Mięso, Kęsza, Wądoły, Malachin, Mokre, Łubna, Kamionka, Przyjaźnia, Gotelp, Odry, Wojtał, Nowe Prusy, Pustki, Wieck, Klonowice, Zawada, Stare Prusy, Łąg-Kolonia, Koszary, Nowa Juńcza, Stara Juńcza, Szalamaje, Szyszkowiec, Rówki.

Większe miejscowości nie posiadające sieci wodociągowej: Będźmierowice, Klaskawa, Mosna, Bukowa Góra, Struga, Brda, Bagna, Błota, Duża Klonia, Łukowo, Nieżurawa, Nowy Młyn, Olszyny, Zapora.

Gmina posiada dokumentację dla budowy sieci wodociągowej w miejscowościach Mosna i Nowy Młyn. Natomiast dla Będźmierowic, Klaskawy, Strugi i Bukowej Góry trwa procedura wydania pozwolenia na budowę.

W bieżącym roku planowana jest budowa sieci wodociągowej w miejscowościach Będźmierowice i Klaskawa – etap I. Długość sieci wodociągowej do budowy to ok. 30 km.

Ponadto nadal przewiduje się uzbrajanie nowopowstałych ulic i osiedli w sieć wodociagową, tj. w 2014 roku dotyczyć to będzie ul. Marii Konopnickiej w Rytle oraz ul. Konopnickiej – etap II, ul. Ottona Sabiniarza i odcinka ul. Starogardzkiej w Czersku.

II. Obiekty sportowe i rekreacyjne

1. Informacja Administracji Zasobów Komunalnych w Czersku

a) Centrum Rekreacji w Ostrowitem

W miejscowości Ostrowite przy ul. Nadjeziornej znajduje się Centrum Rekreacji na terenie, którego można korzystać z kąpieliska w okresie od 1 lipca do 31 sierpnia zabezpieczanego przez Wodne Ochotnicze Pogotowie Ratunkowe. Ratownicy sprawują stałą kontrolę nad korzystającymi z lustra wody zarówno z brzegu jak i od strony wody, codziennie w godz. od 10.00 do 18.00. Przy kąpielisku znajduje się pomost w kształcie litery H. Do dyspozycji osób przebywających na terenie Centrum Rekreacji jest budynek socjalny w tym lokal użytkowy, świetlica, trzy pomieszczenia z toaletami (w tym toaleta dla osób niepełnosprawnych) oraz dwa prysznice. Świetlica wyposażona jest w stół do tenisa stołowego, piłkarzyki stołowe, stoły plastikowe wraz z krzesłami. Ponadto znajduje się stacja wodna wraz ze sprzętem pływającym (rowery wodne, kajaki, deski windsurfingowe i łódki żaglowe) oraz dwa pomieszczenia z toaletami i prysznicami. W słoneczne i upalne dni siedem kajaków czy jeden rower wodny, które w minionym sezonie mogła zaproponować osoba odpowiedzialna za wypożyczanie sprzętu wodnego nie wystarcza dla wszystkich chętnych. Dodatkowo przy stacji znajduje się pomost pływający. Do dyspozycji odwiedzających są również dwie przebieralnie, wiaty ze stołami i ławkami, w tym wiatka ogniskowa, plac zabaw dla dzieci, dwa boiska do siatkówki plażowej. Wydzielone, zadaszone miejsce na ognisko z grillem jest dostępne dla wszystkich po wcześniejszym dokonaniu rezerwacji telefonicznie bądź osobiście w Administracji Zasobów Komunalnych. Ze względu na duże zainteresowanie, wśród lokalnej społeczności i nie tylko grą w piłkę siatkową Administracja Zasobów Komunalnych regularnie nawozi piasek oraz wykonuje stabilizację boiska. Co roku odbywa się tam Turniej Siatkówki Plażowej organizowany przez Ośrodek Kultury w Czersku, który cieszy się z roku na rok coraz większym zainteresowaniem. W tym czasie nie brakuje również atrakcji dla najmłodszych, czyli konkursu budowania zamków z piasku.

Ponadto na terenie Centrum Rekreacji każdego roku Zespół Szkół Specjalnych w Czersku organizuje w okresie wakacyjnym kolonie dla swoich podopiecznych. Szkoła Podstawowa nr 1 w Czersku dzięki sprzętowi wodnemu szkoli młodych żeglarzy. Sezon poprzedzają dwie uroczystości, cieszące się coraz większym zainteresowaniem: Integracyjne Regaty Żeglarskie o Puchar Burmistrza Czerska pod koniec maja, w minionym sezonie była to już XV edycja, organizowane przez MUKS „Razem” i UKS „Jedynka” oraz zawody wędkarskie organizowane przez Ośrodek Kultury w Czersku odbywające się w czerwcu, „święto” miłośników wędkowania. Przyjeżdżają tutaj uczestnicy z całymi rodzinami. Atmosfera jest wspaniała, świadczy o tym frekwencja, z roku na rok jest coraz więcej osób.

Piękno przyrody, spokój, cisza i czyste powietrze przyciągają turystów z każdego zakątka Polski i z zagranicy, którzy każdego roku wracają tutaj z utęsknieniem. Pole biwakowe z wydzielonymi siedmioma stanowiskami, które funkcjonuje na terenie Centrum Rekreacji, umożliwia im wypoczynek na dłużej, zarówno pod namiotem, jak w przyczepie campingowej. Jednak przy sprzyjającej aurze pogodowej, szczególnie w lipcu, ilość wyznaczonych miejsc obozowych nie jest wystarczająca.

Centrum Rekreacji w Ostrowitem jest otwarte dla wszystkich zainteresowanych, korzystają z tego obiektu m.in. Warsztat Terapii Zajęciowej w Czersku, Środowiskowy Dom Samopomocy w Czersku.

b) Kąpielisko w Rytlu

W roku w 2013 został oddany do użytku obiekt turystyczny w Rytlu. Wyodrębniono miejsce przeznaczone do kąpieli, które zagospodarowano w następujący sposób: wydzielono plażę, zbudowano pomosty, przebieralnię, budynek gospodarczy, WC. Cały teren jest oświetlony i zagospodarowany w zieleni. Turyści mogą również korzystać z boiska do siatkówki plażowej. Największe natężenie ludzi w sezonie przypada na miesiące lipiec – sierpień.

c) Fojutowo

Ponadto w Fojutowie została utworzona infrastruktura turystyczno – rekreacyjna, w wyniku której powstały utwardzone nawierzchnie, wiaty, mała architektura, oświetlenie, budynek sanitarny, miejsca postojowe. Miejsce to jest szczególnie uczęszczane w sezonie od czerwca do sierpnia, niemniej jednak napływ zarówno lokalnej ludności, jak i przyjezdnej obserwujemy od maja do października.

W sezonie Administracja Zasobów Komunalnych zatrudnia na umowę zlecenie osoby, które są odpowiedzialne za utrzymanie porządku i czystości na terenie ww. obiektów. W Rytlu i w Ostrowitem w okresie od lipca do sierpnia, natomiast w Fojutowie od maja do września.

d) Parki rekreacyjne w Czersku

Park Borowiacki w Czersku przy ul. Alei 1000-lecia, obok dwóch pozostałych parków tzn. Kocińskiego znajdującego się przy ul. 21 Lutego oraz Kaszubskiego przy ul. Chojnickiej, jest najczęściej odwiedzany zwłaszcza przez mieszkańców. Potwierdza to fakt, iż każdego dnia można w nim spotkać rodziców z dziećmi, młodzież, jak też osoby starsze. Każdy znajdzie tam coś dla siebie. W upalne dni można schłodzić się przy fontannie, miłośnicy deskorolek mogą spróbować swoich sił w skateparku, najmłodszy mają do dyspozycji plac zabaw i piaskownicę a dla miłośników szachów są betonowe stoły do gry w szachy wraz z siedziskami. Na terenie Parku Borowiackiego w połowie maja ubiegłego roku powstało pole do gry w bule (pentaque lub bocce), podobnie jak w Rytlu i w Łęgu. Gra ta jest doskonałym pomysłem na spędzenie wolnego czasu. Staje się coraz bardziej popularna także w Polsce ze względu na jej towarzyski charakter. W okresie od marca do końca października są udostępniane toalety na stadionie miejskim w godzinach od 10.00 do 18.00, z których mogą korzystać m.in. osoby przebywające w Parku Borowiackim. Natomiast w okresie jesienno – zimowym tj. od 1 listopada do końca lutego są do dyspozycji mieszkańców toalety w budynku socjalnym na stadionie, w godzinach od 7.00 do 15.00 Park ten jest wspaniałym miejscem do organizowania różnego rodzaju imprez plenerowych, jak chociażby odbywające się tam uroczystości z okazji urodzin miasta, biegi czy coroczna „Majówka z Laczkiem”.

e) Przystanie kajakowe

Kolejną atrakcją są obiekty turystyczne zlokalizowane w miejscowościach Odry, Wojtal, Wojtal-zwirownia, Klonowice i Złe Mięso. Punkty przystankowe zlokalizowane w tych miejscach służą uczestnikom spływów kajakowych na rzece Wdzie. Usytuowane są tam pomosty do wsiadania i wysiadania oraz wodowania i cumowania kajaków, toalety TOI TOI, kosze na śmieci oraz wiaty – zadaszenia, a także tablice informacyjno – kilometrowe. Zainteresowanie spływami kajakowymi zaczyna się już w pierwszych dniach maja i trwa aż do końca września. Największe natężenie ludzi na szlaku kajakowym prowadzącym wzdłuż rzeki Wdy w sezonie przypada w miesiącach czerwiec – lipiec, przeważnie w weekendy. Fakt ten potwierdzają wypełnione pola namiotowe przy przystaniach, w szczególności w Klonowicach i Złym Mięsie. W Wojtalu działa napędzana czystymi wodami borowiackiej rzeki Wdy hodowla, a przy niej bar rybny, co jest kolejną atrakcją dla korzystających ze szlaku Wdy.

f) Boiska i place zabaw

Ponadto na terenie Gminy Czersk jest dostępnych osiem boisk usytuowanych w miejscowościach: Gutowiec, Zapędowo, Odry, Będźmierowice, Mokre, Mosna, Kurcze, Klaskawa.

Do dyspozycji młodszych mieszkańców gminy, i nie tylko, są cieszące się dużym zainteresowaniem place zabaw dla dzieci, które znajdują się ww. miejscowościach oraz dodatkowo w Łubnej, Wojtalu, Starych Prusach, Pustkach, Gotelciu, Krzyżu oraz w Łęgu. Na terenie placów zabaw znajdują się takie obiekty i urządzenia jak m.in. zestaw zabawowy, piaskownica, karuzela, huśtawki, ławki z oparciem.

g) Kaszubska Marszruta

Wspaniałym uzupełnieniem obiektów sportowych i rekreacyjnych na terenie gminy Czersk jest, zarówno dla lokalnej społeczności jak i turystów, nowo pobudowany szlak rowerowy w ramach programu „Kaszubska Marszruta” łączący miejscowości Czersk – Rytel, Rytel – Myłof, Czersk – Malachin (w kierunku Brus) wraz z punktami postojowymi. Nie sposób zaprzeczyć, iż zwiększa bezpieczeństwo rowerzystów oraz stanowi stymulujący dla lokalnej turystyki bodziec. Z uwagi na oddanie obiektu do użytku w sierpniu ubiegłego roku Administracja Zasobów Komunalnych nie jest w stanie określić ilości osób korzystających ze ścieżki. Dopiero rok 2014 pozwoli w pełni zobrazować częstotliwość korzystania ze szlaku.

2. Informacja Zespołu Szkół w Łęgu

Stan wykorzystania obiektów sportowych i rekreacyjnych, w tym sal sportowych w Zespole Szkół w Łęgu:

Duża sala gimnastyczna:

- informacja dotycząca prowadzonych zajęć lekcyjnych w Zespole Szkół w Łęgu:

Poniedziałek	8.00 - 14.30
Wtorek	8.00 - 13.30
Środa	8.00 - 12.30
Czwartek	8.00 - 13.30
Piątek	8.00 - 14.30

- informacja w jaki sposób obiekty służą miejscowej społeczności (rodzaj zajęć i imprez, miesięczna liczba godzin zajęć i imprez):

1) Zajęcia nieodpłatne

- SKS dla uczniów Szkoły Podstawowej i Gimnazjum – 16 godz. miesięcznie
- Piłka nożna dla uczniów Szkoły Podstawowej („Red bulls”) – 4 godz. miesięcznie
- Piłka koszykowa dla nauczycieli - 4 godz. miesięcznie
- Tenis ziemny dla uczniów – 12 godz. miesięcznie

2) Zajęcia odpłatne

- Tenis ziemny – 28 godz. miesięcznie
- Piłka nożna – 20 godz. miesięcznie
- Piłka siatkowa – 6 godz. miesięcznie
- Turnieje – 4 godz. miesięcznie

Mała sala gimnastyczna

Sala wykorzystywana jest jako miejsce zabaw w szkole przez klasy I-III Szkoły Podstawowej w godzinach od 8.00 do 13.30 oraz przez grupy świetlicowe w godzinach od 7.00 do 8.00 i od 13.30 do 14.30

3. Informacja Zespołu Szkół w Rytlu

Remont sali gimnastycznej przy Zespole Szkół w Rytlu został zakończony w grudniu 2013 r. Od tego czasu planowe zajęcia lekcyjne na sali sportowej odbywają się codziennie w godzinach od 8.00 do 14.15. Poza obowiązkowymi lekcjami wychowania fizycznego są tam prowadzone przez nauczycieli pozalekcyjne zajęcia sportowe w ramach godzin z art. 42 KN. Odbywają się one po zakończeniu zajęć lekcyjnych. Na hali organizowane są także większe szkolne imprezy, np. jasełka dla rodziców czy bal przebierańców dla klas 0 – III.

We wrześniu 2013 r. oddano do użytku wielofunkcyjne boisko sportowe przy Zespole Szkół w Rytlu. Uczniowie, pod opieką nauczycieli, korzystali z niego każdego dnia, przez wszystkie godziny lekcyjne, jeśli tylko sprzyjała temu pogoda. Na jego terenie odbywały się także zajęcia pozalekcyjne. Z boiska korzystali również nieodpłatnie mieszkańcy.

Regularne godziny wynajmu sali gimnastycznej zainteresowanym mieszkańcom Rytle i okolic zostaną ustalone po wykonaniu niezbędnych zabezpieczeń (montaż piłkochwyłów). Z boiska sportowego mieszkańcy będą mogli korzystać przy sprzyjającej aurze – od wiosny do jesieni.

4. Informacja Szkoły Podstawowej nr 1 w Cziersku

Wykorzystanie sali sportowej w zakresie zajęć szkolnych

Zajęcia z wychowania fizycznego odbywają się na sali sportowej zgodnie z planem:

Poniedziałek: 1,2,3,4,5,6,7,8 lekcja

Wtorek: 1,2,3,4,5,6,7,8,9 lekcja

Środa: 1,2,3,4,5,6,7,8 lekcja

Czwartek: 1,2,3,4,5,6,7,8 lekcja

Piątek: 1,2,3,4,5,6,7,8 lekcja

Tak więc codziennie sala sportowa wykorzystywana jest na zajęcia z uczniami klas I - VI naszej szkoły w godzinach 8.00 – 15.15, we wtorek w godzinach 8.00 – 16.05.

Zajęcia pozalekcyjne dla uczniów naszej szkoły prowadzone przez nauczycieli codziennie od poniedziałku do piątku w godz. 15.30-17.00.

Wykorzystanie sali sportowej w zakresie imprez i zajęć sportowych zewnętrznych

Oprócz zajęć wychowania fizycznego sala sportowa służy również miejscowej społeczności. Odbywają się na niej :

zajęcia sportowe rekreacyjne – codziennie od poniedziałku do piątku w godz. 18.30 do 20.00.

W roku szkolnym 2013/2014 gościliśmy na sali sportowej:

- a) rodziców klas I, którzy brali wraz z dziećmi udział w
- Ślubowaniu kl. I 15.11.2013 r. (3 godziny)
- festynie integracyjnym „Spotkajmy się – poznajmy się” 04.10.2013 r. (3 godziny)
- b) rodziców klas IV, którzy brali udział w festynie integracyjnym „Ćwiczę – uczę się – działam” 27.09.2013 r. (3 godziny)
- c) uczniów klas IV-VI naszej szkoły biorących udział w obchodach Święta Szkoły pod hasłem „Nie ma jak Korczak” 8.11.2013 r. (5 godzin)
- d) rodziców i uczniów klas IV-VI biorących udział w „Mistrzostwach szkoły w piłce nożnej” (dwa razy w tygodniu po 2 godziny)
- e) kolejną imprezą, która odbyła się na sali sportowej były „Gminne zawody w mini piłce siatkowej”, gdzie gościliśmy zawodników wraz z trenerami z Łęga, Rytle i Zespołu Szkół im. Jana Pawła II w Cziersku.

5. Informacja Zespołu Szkół w Czersku

Hala Sportowa im. Romana Bruskiego w Czersku jest obiektem ogólnodostępnym. Zajęcia w obiekcie odbywają się w godzinach od 8.00 do 21.30 - 22.00 w zależności od potrzeb. Potencjalni użytkownicy obiektu mają do dyspozycji: płytę główną boiska, salkę gimnastyczną, siłownię oraz saunę.

W godzinach porannych i południowych w hali odbywają się lekcje wychowania fizycznego. Codziennie zajęcia szkolne realizowane są dla ok. 32 grup ćwiczebnych. Lekcje prowadzone są na płycie głównej boiska, w salce gimnastycznej oraz w siłowni. W skali tygodnia lekcji wychowania fizycznego odbywa się ponad 40 godzin (w większości po 4 grupy jednorazowo).

Blok popołudniowy, z reguły w godzinach 15.30 – 18.30, przeznaczony jest na zajęcia grup młodzieżowych jednostek gminnych, realizujących zadania z zakresu kultury fizycznej i sportu (kluby sportowe i stowarzyszenia). Młodzież zajmuje się piłką ręczną, siatkówką, koszykówką, w okresie od jesieni do wiosny piłką nożną, tenisem ziemnym, tenisem stołowym oraz innymi dyscyplinami sportowymi. W ofercie zajęć dla młodzieży znajdują się zajęcia w siłowni. W tym bloku godzinowym udostępniona dla klientów indywidualnych jest również siłownia. W skali miesiąca ten blok wykorzystywany jest na poziomie od 30 do 90 godzin.

Godziny wieczorne przeznaczone są dla grup rekreacyjnych oraz zespołów seniorskich klubów sportowych. Z płyty głównej w tym bloku korzystają: zespoły seniorów piłki ręcznej oraz - w okresie zimowym – piłkarze nożni. Poza tym grupy rekreacyjne korzystają z obiektu na potrzeby gry w: siatkówkę, koszykówkę, piłkę nożną, hokeja na rolkach i inne. W skali miesiąca ilość godzin waha się w zależności od pory roku od 25 do 50. Również w bloku wieczornym klienci indywidualni korzystają z sauny oraz siłowni. Sauna jest wykorzystywana ok 20 godzin w miesiącu zaś siłownia od 60 do 90.

Poza codziennymi zajęciami sportowymi i rekreacyjnymi w hali sportowej odbywa się co roku kilkadziesiąt imprez sportowych i kulturalnych, w tym: III Liga Piłki Ręcznej, Wojewódzka Liga Piłki Ręcznej Juniorów, Wojewódzka Liga Piłki Ręcznej Młodziczek, młodzików oraz dzieci, Czerska Liga Halowej Piłki Nożnej, Ogólnopolski Memoriał w Piłce Ręcznej, zawody z kalendarza imprez sportowych Szkolnego Związku Sportowego, Finały Wojewódzkie Halowej Piłki Nożnej „Sprawni Razem”, okolicznościowe turnieje piłki ręcznej, nożnej, siatkówki, koszykówki; turnieje piłki nożnej dla kilku grup wiekowych, festyny dla dzieci, turnieje tenisa stołowego, turnieje karate, turnieje „go now”, wystawy, dyskoteki szkolne, koncerty i inne. Wymienione imprezy z reguły odbywają się w soboty i niedziele. Natężenie organizowanych imprez w poszczególnych miesiącach jest bardzo różne średnio zajmują one ok 20 godzin miesięcznie. Najwięcej imprez odbywa się w miesiącach od listopada do lutego, w czasie letnim organizowane są sporadycznie.

W okresie wakacyjnym obiekt jest udostępniany chętnym w godzinach 8.00 – 22.00 w pełnej ofercie. W tym czasie zajęcia w hali sportowej nie cieszą się jednak większym zainteresowaniem. Opieką pracowników hali objęte jest również boisko wielofunkcyjne, udostępniane codziennie młodzieży i dorosłym. W zależności od zakresu pracy szkoły, w okresie letnim, w hali sportowej swoje zajęcia organizują kluby sportowe spoza Czerska w ramach zgrupowań sportowych.

6. Sprawozdanie z działalności Boiska Orlik

Boisko Orlik wykorzystane jest przez 7 dni w tygodniu. Od poniedziałku do piątku, w godzinach od 8.00 do 16.00, według harmonogramu sporządzonego przez opiekuna Orlika – korzystają szkoły:

- podstawowe
- gimnazjum
- ponadgimnazjalne

W godzinach popołudniowych głównie z boiska piłkarskiego korzystają dzieci i młodzież klubu sportowego MLKS Borowiak Czersk, Olimpii Czersk oraz Ośrodka Kultury.

Godziny wieczorne przeznaczone są dla zorganizowanych grup rekreacyjnych z terenu miasta i gminy Czersk, według harmonogramu.

W soboty i niedziele Orlik odwiedzają różne grupy sportowe:

- rodziny

- osoby indywidualne
- grupy weekendowe

Organizowane są również na kompleksie Orlik różnego rodzaju imprezy sportowe:

- „Majówka na Sportowo”
- turnieje piłki nożnej
- turnieje Dzikich Drużyn
- tenis stołowy
- mecze koszykówki i siatkówki

Orlik bardzo chętnie wykorzystywany jest też przez przedszkolaków – głównie w okresie Dnia Dziecka.

III. Obiekty świetlic wiejskich i sal spotkań mieszkańców

Obiekty świetlic wiejskich są wykorzystywane na potrzeby organizacji spotkań władz samorządowych z mieszkańcami, a także w celu organizacji spotkań integracyjnych mieszkańców, obchodów różnych uroczystości, spotkań członków organizacji pozarządowych, a także indywidualnych uroczystości mieszkańców sołectw. W niektórych obiektach prowadzone były również zajęcia przedszkolne.

1. Lokalne Centrum Kultury, Edukacji i Organizacji Pozarządowych w Będźmierowicach (również remiza OSP)

- Mikołajki
- Bal Maskowy
- Bal Przebierańców
- Ferie zimowe
- Dzień Dziecka
- Sprzątanie wsi Będźmierowice
- Uniwersytet Otwarty
- Dzień Kobiet
- Dzień Strażaka

2. Świetlica wiejska w Gotelciu (również remiza OSP)

- Święto Niepodległości
- Andrzejkki
- Bal przebierańców
- Dzień Mamy i Taty
- „Akcja Lato”
- Dzień Strażaka

3. Świetlica wiejska w Gutowcu

- Zajęcia plastyczno-sportowe
- Dzień Kobiet
- Dzień Dziecka
- Spotkania Gutowianek
- „Święto Grzyba”

4. Świetlica wiejska w Klaskawie

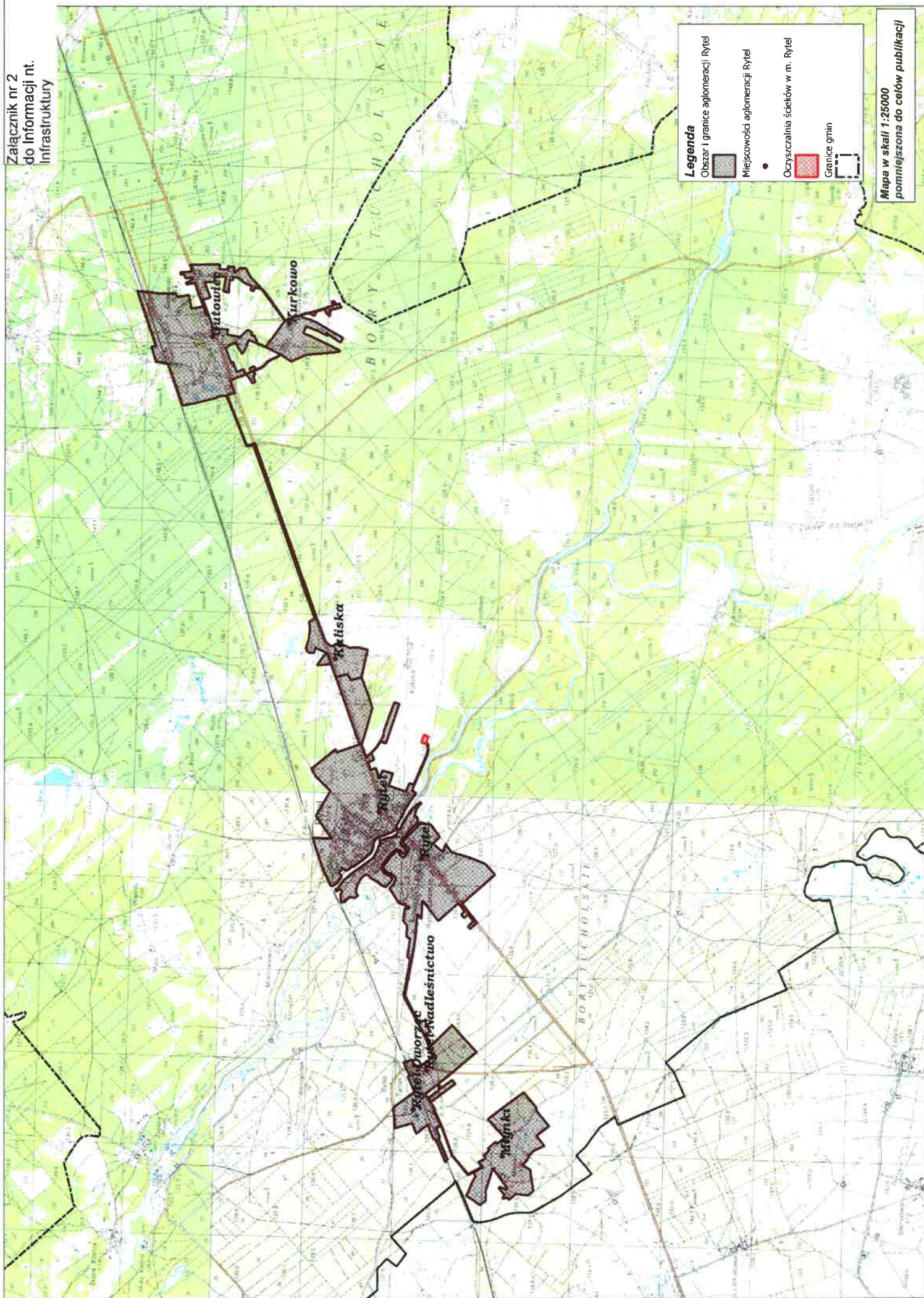
- Zabawy Karnawałowe
- Dzień Dziecka
- Dzień Kobiet
- Kabaret
- Wielkanocne spotkania
- Wigilijne spotkania
- Dożynki
- Andrzejkki
- Warsztaty ozdób świątecznych

5. Świetlica wiejska w Krzyżu

- Dzień Dziecka

- Jasełka
- Dzień Babci i Dziadka
- Andrzejk
- 6. Świetlica wiejska w Kurczem**
- Dzień Kobiet
- Mikołajki
- 7. Świetlica wiejska w Złym Mięsie (również remiza OSP)**
- Dzień Strażaka
- Zabawa karnawałowa
- Andrzejk
- Dzień Kobiet
- 8. Świetlica wiejska w Łęgu-Kolonii**
- Dzień Mieszkańca
- Spotkanie wielkanocne
- Mikołajki
- Dzień Dziecka
- 9. Świetlica wiejska w Malachinie (również remiza OSP)**
- Dzień Kobiet
- Dzień Strażaka
- Dzień Dziecka
- Zabawa karnawałowa
- Andrzejk
- Festyn rekreacyjny
- Spotkanie opłatkowe
- 10. Świetlica wiejska w Mokrem (również remiza OSP)**
- Zabawa karnawałowa
- Dzień Kobiet
- Dzień Strażaka
- Majówka
- „Święto Ogórka”
- 11. Świetlica wiejska w Wiecku (również remiza OSP)**
- Dzień Seniora
- Mikołajki
- Dzień Dziecka
- Dzień Strażaka
- Gwiazdka
- 12. Świetlica wiejska w Zapędowie (również remiza OSP)**
- Zabawa karnawałowa
- Dzień Dziecka
- Spotkanie strażackie
- Mikołajki
- Andrzejk
- Spotkanie dożynki

BURMISTRZ
Marek Jankowski
Marek Jankowski



Legenda

Obszar i granice aglomeracji Ryfel



Miejscowości aglomeracji Ryfel



Oczyszczalnia ścieków w m. Ryfel



Granice gmin

